



ក្រឹះស្ថានមីក្រូហិរញ្ញវត្ថុ អមត៍ ខាប៊ីតាល់
Microfinance Institution Amatak Capital Plc.

អរមត៍ ខាប៊ីតាល់

របាយការណ៍
ប្រចាំឆ្នាំ ២០២៣

មាតិកា

	ទំព័រ
ប្រវត្តិគ្រឹះស្ថាន	៣
ទស្សនៈវិស័យ	៤
បេសកកម្ម	៤
សាររបស់ប្រធានក្រុមប្រឹក្សាភិបាល	៥-៦
សាររបស់នាយកគ្រប់គ្រងទូទៅ	៧-៨
សង្ខេបប្រតិបត្តិការប្រចាំឆ្នាំ	៩
រចនាសម្ព័ន្ធគ្រឹះស្ថាន និង លទ្ធផលការងារ	
អាជ្ញាប័ណ្ណមីក្រូហិរញ្ញវត្ថុពីធនាគារជាតិនៃកម្ពុជា	១០
រចនាសម្ព័ន្ធការងារ	១១
ភាគទុនិក	១២
ក្រុមប្រឹក្សាភិបាល	១៣-១៥
គណៈគ្រប់គ្រង	១៦-១៨
ផលិតផល និងអតិថិជន	១៩-២៣
សង្ខេបផ្នែកប្រតិបត្តិការ	២៤-២៦
សង្ខេបផ្នែកហិរញ្ញវត្ថុ	២៧-២៩
សមត្ថភាពរបស់បុគ្គលិក	២៩-៣០
សម្រង់របាយការណ៍សវនកម្មហិរញ្ញវត្ថុ	
របាយការណ៍របស់ក្រុមប្រឹក្សាភិបាល	៣២-៣៥
របាយការណ៍របស់សវនករឯករាជ្យ	៣៦-៣៩
របាយការណ៍ស្ថានភាពហិរញ្ញវត្ថុ	៤០
របាយការណ៍លទ្ធផលពេញលេញ	៤១
របាយការណ៍បម្រែបម្រួលមូលធន	៤២
របាយការណ៍លំហូរសាច់ប្រាក់	៤៣-៤៤
ទំនាក់ទំនង	៤៥

ប្រវត្តិគ្រឹះស្ថាន

ពាក្យ **អមតៈ** មានន័យថាយូរអង្វែង ឬគ្មានព្រំដែនកំណត់ ពាក្យនេះប្រើប្រាស់ជានិមិត្តសញ្ញាតំណាងឱ្យក្រុមហ៊ុន។ លើសពីនេះទៀត ពាក្យ **អមតៈ ខាប់ភីថល ភីអិលស៊ី** គឺជាការរួមបញ្ចូលគ្នានៃភាសាខ្មែរ និងភាសាអង់គ្លេសដែលតំណាងឱ្យវប្បធម៌ក្នុងការគ្រប់គ្រងស្ថាប័ន។ ស្ថាប័ននេះ បានបង្កើតឡើងដោយបងប្អូនប្រុសខ្មែរពីរនាក់គឺ **លោក តាន់ ថាបញ្ញា** និង **លោក តាន់ ថាភក្រា** ដោយពួកគាត់មានជំនឿយ៉ាងមុតមាំថានឹងរួមចំណែកដល់ការអភិវឌ្ឍសង្គម និងការកាត់បន្ថយភាពក្រីក្រក្នុងប្រទេសកម្ពុជា។ ដោយសារគាត់ទាំងពីរ មានដើមកំណើតនៅប្រទេសកម្ពុជា តែបានទទួលការសិក្សាតាមរយៈប្រព័ន្ធអប់រំតាមសាលាបែបជនជាតិអូស្ត្រាលីដែលអាចឱ្យពួកគាត់សម្របខ្លួនបាន និងអាចអនុវត្តចំណេះដឹង និងនាំយកការអនុវត្តប្រកបដោយប្រសិទ្ធភាពនៅលោកខាងលិចមកកាន់ទីផ្សារក្នុងស្រុក។

Personal Loan
កម្ចីផ្ទាល់ខ្លួន

ទទួលបានកម្ចីរហ័ស និងការប្រាក់ទាប
ដល់ទៅ **9,000** ដុល្លារ!

ភីអិលស៊ី ខាប់ភីថល ភីអិលស៊ី
AMATAK CAPITAL PTE

ព័ត៌មានបន្ថែម

010 666 145_010 666 904_010 666 371_086 666 742_096 666 48 58 <https://amatakcapital.com.kh/km/>

គ្រឹះស្ថានមីក្រូហិរញ្ញវត្ថុ **អមតៈ** ត្រូវបានបង្កើតឡើងនៅក្នុងព្រះរាជាណាចក្រកម្ពុជា នៅថ្ងៃទី០១ ខែ កក្កដា ឆ្នាំ ២០១២ ក្រោមការចុះបញ្ជីពាណិជ្ជកម្មលេខ 2677 KH/2012 នៅថ្ងៃទី ០៩ ខែ តុលា ឆ្នាំ ២០១២ ជាក្រុមហ៊ុនមហាជនទទួលខុសត្រូវមានកម្រិត។ គ្រឹះស្ថានមីក្រូហិរញ្ញវត្ថុ **អមតៈ** បានទទួលអាជ្ញាប័ណ្ណប្រកបអាជីវកម្មជាគ្រឹះស្ថានមីក្រូហិរញ្ញវត្ថុពីធនាគារជាតិនៃកម្ពុជានៅថ្ងៃទី ១៤ ខែ មករា ឆ្នាំ ២០១៣។ នៅក្នុងដំណាក់កាលដំបូងនៃការបង្កើត ក្រុមហ៊ុនមានដើមទុនដំបូងសរុបចំនួន ៥០០,០០០ដុល្លារអាមេរិក។ ទោះជាយ៉ាងនេះក៏ដោយ ដោយសារតែមានតម្រូវការខ្លាំងក្នុងការបម្រើសេវាកម្មរបស់**អមតៈ ខាប់ភីថល ភីអិលស៊ី** ភាទុនិកបានពេញចិត្តក្នុងការដាក់ដើមទុនបន្ថែមចំនួន ១,០០០,០០០ដុល្លារ ទៀតចូលទៅក្នុងដើមទុនដែលបាន

ចុះបញ្ជីហើយដែលនាំឱ្យមូលនិធិរបស់ភាគទុនិកមានចំនួនសរុប ១,៥០០,០០០ដុល្លារ នៅចុងឆ្នាំ២០១៣។ ការិយាល័យកណ្តាលរបស់គ្រឹះស្ថានមីក្រូហិរញ្ញវត្ថុ អមតៈ ខាប់ភីថល ភីអិលស៊ី មានទីតាំងស្ថិតនៅអគារលេខ៥០២ C&D ផ្លូវព្រះមុនីវង្ស សង្កាត់ទន្លេបាសាក់ ខណ្ឌចំការមន រាជធានីភ្នំពេញ ព្រះរាជាណាចក្រកម្ពុជា នេះជាទីតាំងដំបូងដែលក្រុមហ៊ុនចាប់ផ្តើមប្រតិបត្តិការផ្តល់សេវាប្រាក់កម្ចីដល់អតិថិជនជាលក្ខណៈបុគ្គល គ្រួសារ សហគ្រាសខ្នាតតូចបំផុត និងសហគ្រាសខ្នាតមធ្យម នៅទូទាំងរាជធានីភ្នំពេញ។

ទស្សនៈវិស័យ

ក្លាយជាដៃគូរដ៏អស្ចារ្យមួយ ក្នុងការធ្វើប្រតិបត្តិការផ្នែកហិរញ្ញវត្ថុ គ្រប់កាលៈទេសៈ និងគ្រប់ទីកន្លែង ដើម្បីភាពរីកចម្រើនរបស់ប្រជាពលរដ្ឋកម្ពុជា ជាពិសេសជាគ្រឹះស្ថានមួយដែលផ្តល់ឱកាស និងបរិយាកាសការងារល្អដល់បុគ្គលិក។



បេសកកម្ម

ផ្តល់ជូននូវផលិតផលហិរញ្ញវត្ថុដែលមានលក្ខណៈសាមញ្ញច្រើនប្រភេទ តាមរយៈសេវាធនាគារដែលល្អបំផុត។

សាររបស់ប្រធានក្រុមប្រឹក្សាភិបាល

នៅក្នុងឆ្នាំ ២០២៣ យើងឃើញថា សេដ្ឋកិច្ចរបស់ប្រទេសកម្ពុជាបាន បន្តមានការរីកចម្រើនជាបន្តបន្ទាប់ធៀបនឹងឆ្នាំ២០២២។ សេដ្ឋកិច្ចរបស់ ប្រទេសកម្ពុជាមានកំណើនប្រហែល ៥,៥% ធៀបនឹងឆ្នាំមុនដែលមានកំណើន ស្រដៀងគ្នាត្រឹម ៥,២%។ មូលហេតុចម្បងដែលបានជំរុញលទ្ធផលសេដ្ឋកិច្ច ទាំងមូលរបស់កម្ពុជាបានកើនដល់ចំណុចល្អនេះ គឺដោយសារការងើបឡើងជា លំដាប់លំដោយលើវិស័យទេសចរណ៍ ពាណិជ្ជកម្មក្នុងស្រុក រីឯឧស្សាហកម្ម កម្មន្តសាលក៏មានភាពរឹងមាំដែរ។ ផ្ទុយទៅវិញ ការនាំចេញផលិតផលសម្លៀក បំពាក់ត្រូវបានរងផលប៉ះពាល់ដោយការធ្លាក់ចុះនៃការបញ្ជាទិញរបស់ប្រទេសដៃគូធំៗរបស់កម្ពុជា។ លើសពី នេះទៀត អ្នកជំនាញសេដ្ឋកិច្ចក្នុងស្រុកបានបញ្ជាក់ថា វិស័យសំណង់ និងអចលនទ្រព្យបានជួបវិបត្តិយ៉ាង ធ្ងន់ធ្ងរសម្រាប់ឆ្នាំ ២០២៣។ គេឃើញថា តម្រូវការទិញដូរអចលនទ្រព្យមានការធ្លាក់ចុះយ៉ាងខ្លាំងជាពិសេស សម្រាប់អគារខុនដូ នេះជាមូលហេតុបណ្តាលឱ្យអ្នកវិនិយោគិនជាច្រើនបាន ផ្អាកការបោះទុនវិនិយោគបន្ថែម ទៀត។ គួរកត់សម្គាល់ថា សេដ្ឋកិច្ចពិភពលោកទាំងមូលនឹងបន្តមានភាពរាក់អរមូល ដោយសារតែការអូស បន្លាយនៃសង្គ្រាមរុស្ស៊ី-អ៊ុយក្រែន និងការប្រកួតប្រជែងភូមិសាស្ត្រនយោបាយក្នុងចំណោមប្រទេសមហា អំណាច។ ជាផលវិជ្ជមានមួយយើងបានសង្កេតឃើញថា តម្លៃប្រេងឥន្ធនៈមានការថយចុះ និងស្ថេរភាព កំណើននៃការកើនឡើងនៃតម្លៃមូលហិរញ្ញវត្ថុ បានជំរុញឱ្យអតិថិជនរណារបស់ប្រទេសកម្ពុជាប្រចាំឆ្នាំ២០២៣ មានការថយចុះមកត្រឹម ២,១% វិញ។



វិស័យហិរញ្ញវត្ថុ នៅតែបន្តដើរតួនាទីយ៉ាងសំខាន់ក្នុងការគាំទ្រដំណើរសេដ្ឋកិច្ចកម្ពុជាឱ្យមានភាព វិជ្ជមាន ទោះជាស្ថានភាពសេដ្ឋកិច្ចពិភពលោកជួបបញ្ហាយ៉ាងណាក៏ដោយចុះ។ វិស័យធនាគារទាំងមូលបាន កើនឡើងជាង ៤,៨ % នៅឆ្នាំ ២០២៣ ដោយសមតុល្យឥណទានឈានដល់ចំនួន ៥៧,៦ ពាន់លានដុល្លារ។ រីឯប្រាក់បញ្ញើសរុប បានកើនឡើងជាង ១៣,១% ដែលបានឈានដល់ចំនួន ៤៧,៩ ពាន់លានដុល្លារ។ សម្រាប់តួលេខក្នុងវិស័យមីក្រូហិរញ្ញវត្ថុវិញមានការប្រែប្រួលខ្លាំង នេះក៏ដោយសារតែមានស្ថាប័នទទួលប្រាក់ បញ្ញើបានបម្លែងខ្លួនទៅជាធនាគារពាណិជ្ជ។ ដូច្នេះ សម្រាប់វិស័យមីក្រូហិរញ្ញវត្ថុវិញ ឃើញថាចំនួនសមតុល្យ ឥណទានមានប្រហែលជាង ៥,៤ ពាន់លានដុល្លារ រីឯប្រាក់បញ្ញើវិញនៅសល់ចំនួនជាង ២,២២ ពាន់លាន ដុល្លារសម្រាប់ចុងឆ្នាំ២០២៣។ ដូចគ្នានេះដែរ ឥណទានមិនដំណើរការ (NPLs) មានអត្រាខ្ពស់ជាងឆ្នាំមុន ខ្លាំងដោយឆ្នាំ២០២៣ មានអត្រា ៦,៧% បើធៀបនឹងឆ្នាំ ២០២២ ដែលមានអត្រា ២,៦% ប៉ុណ្ណោះ។

យើងបានឃើញថា វិស័យហិរញ្ញវត្ថុមានការវិវឌ្ឍន៍យ៉ាងឆាប់រហ័ស ដោយមានការផ្តួចផ្តើមពីធនាគារ ជាតិនៃកម្ពុជា ជាពិសេសប្រព័ន្ធទូទាត់តាមអនឡាញ។ ជាក់ស្តែង ការទូទាត់ជាអេឡិចត្រូនិកសរុបបានកើន ឡើងជាង ៧៩%។ ភាពពេញនិយមនៃប្រព័ន្ធទូទាត់តាមអនឡាញ បានជំរុញឱ្យធនាគារជាតិនៃកម្ពុជាបន្តភ្ជាប់ ដៃគូជាមួយបណ្តាប្រទេសផ្សេងៗទៀតដូចជា ថៃ ម៉ាឡេស៊ី ឡាវ និងវៀតណាម។ សារៈសំខាន់នៃប្រព័ន្ធ

ទូទាត់អនឡាញនេះ នឹងជំរុញសេដ្ឋកិច្ចក្នុងស្រុកមានដំណើរការឡើងវិញ ពិសេសនឹងជួយវិស័យទេសចរណ៍ ផងដែរ។ សម្រាប់ឆ្នាំ ២០២៣ ប្រទេសកម្ពុជាមានធនាគារពាណិជ្ជកម្មចំនួន ៥៨ ធនាគារឯកទេសចំនួន ៩ ស្ថាប័ន មីក្រូហិរញ្ញវត្ថុទទួលប្រាក់បញ្ញើចំនួន ៤ និងគ្រឹះស្ថានមីក្រូហិរញ្ញវត្ថុចំនួន ៨៣។

ជាចុងក្រោយ ខ្ញុំសូមអរគុណចំពោះសមាជិកក្រុមប្រឹក្សាភិបាលទាំងអស់រួមទាំង លោកនាយកគ្រប់គ្រងទូទៅ និងបុគ្គលិកទាំងអស់ដែលបានរួមចំណែកបំពេញការងារអស់រយៈពេលពេញមួយឆ្នាំកន្លងមក ។ យើងសង្ឃឹមថាក្រោយពីសេដ្ឋកិច្ចពិភពលោកមានការងើបឡើងវិញ ស្ថានភាពមានការប្រសើរឡើង ស្ថាប័នបានត្រៀមខ្លួនរួចរាល់សម្រាប់ចាប់យកឱកាសនេះបាន។ ទន្ទឹមនឹងនេះ ខ្ញុំក៏សូមថ្លែងអំណរគុណដល់និយ័តកររបស់យើង (ធនាគារជាតិនៃកម្ពុជា) និងអ្នកពាក់ព័ន្ធផ្សេងទៀតដូចជា សមាគមមីក្រូហិរញ្ញវត្ថុកម្ពុជា ចំពោះការយោគយល់ និងការគាំទ្រកន្លងមក។

លោក តាន់ ថាភត្រា



ប្រធានក្រុមប្រឹក្សាភិបាល

សាររបស់នាយកគ្រប់គ្រងទូទៅ

សម្រាប់ឆ្នាំ ២០២៣ វិស័យហិរញ្ញវត្ថុទាំងមូល រួមទាំងគ្រឹះស្ថានមីក្រូ ហិរញ្ញវត្ថុ អមតៈ ខាប់ភីថល ភីអិលស៊ី បានរងផលប៉ះពាល់អវិជ្ជមានដោយសារ តែវិបត្តិសេដ្ឋកិច្ចពិភពលោក ជាពិសេសបញ្ហាវិស័យអចលនទ្រព្យនៅប្រទេស ចិន។ ប្រជាជនកម្ពុជាទូទៅបានប្រឈមនឹងការបាត់បង់ចំណូល ជាក់ស្តែងពួក គាត់បានបោះបង់ចោលការបង់រំលស់ជាមួយម្ចាស់បុរីមួយចំនួនធំ ហើយនេះក៏ រួមចំណែកនៃការធ្លាក់ចុះនៃវិស័យអចលនទ្រព្យ។ ដូចគ្នានេះដែរ អត្រានៃឥណ ទានមិនដំណើរការសម្រាប់វិស័យធនាគារមានចំនួនដល់ ៥,៤% និងវិស័យមីក្រូហិរញ្ញវត្ថុរហូតដល់ ៦,៧%។ បុគ្គលិកគ្រប់ជាន់ថ្នាក់របស់យើងបានខិតខំអស់ពីសមត្ថភាព ដោយចំណាយពេលវេលាជាច្រើនដើម្បីចុះជួប ជាមួយអតិថិជនផ្ទាល់ និងរិះរកគ្រប់មធ្យោបាយដើម្បីជួយឲ្យអតិថិជនបានបង់ត្រឡប់មកវិញទាន់ពេលវេលា។ មួយវិញទៀត គ្រឹះស្ថានអមតៈនៅតែខិតខំរក្សាអត្រាឥណទានជាប្រាក់រៀលមិនឱ្យធ្លាក់ទោះក្នុងកាលៈទេសៈ ណាក៏ដោយ។ សម្រាប់ចុងឆ្នាំ២០២៣ ឥណទានជាប្រាក់រៀល មានអត្រាប្រហែល ១១,៧% នៃសមតុល្យ ឥណទានសរុប។



របាយការណ៍លទ្ធផលហិរញ្ញវត្ថុរបស់គ្រឹះស្ថាន អមតៈ ខាប់ភីថល ភីអិលស៊ី សម្រាប់ឆ្នាំ ២០២៣ មានដូចខាងក្រោមនេះ៖ សមតុល្យឥណទានសរុបទទួលបានចំនួន ៤,៤៩៩,៨៦០ ដុល្លារអាមេរិក ដែលមាន អតិថិជនសរុបចំនួន ២,១១៣នាក់ ដែលក្នុងនោះឥណទានផ្តល់សម្រាប់ប្រើប្រាស់ផ្ទាល់ខ្លួន និងឥណទានម៉ូតូ មានសមតុល្យចំនួន ជាង ៨៨៦,០០១ដុល្លារ ប្រៀបនឹងឆ្នាំ២០២២ ដែលមានចំនួនដល់ ៧៣១,០០០ ដុល្លារ អាមេរិក។ ក្នុងឆ្នាំ ២០២២ ឥណទានសម្រាប់ប្រើប្រាស់ផ្ទាល់ខ្លួន និងឥណទានម៉ូតូមានអត្រាជាង ២១,២% នៃសមតុល្យឥណទានសរុប។ ផលិតផលមួយទៀតដែលទទួលបានការគាំទ្រយ៉ាងខ្លាំងពីអតិថិជន ហើយជា ផលិតផលដែលស្ថាប័នបានច្នៃប្រឌិតជាក់ឱ្យប្រើប្រាស់លើទីផ្សារនោះ គឺឥណទានកាតត្រី។ ជាពិសេសអតិថិ ជនដែលមិនមានអចលនទ្រព្យសម្រាប់ដាក់ តម្កល់។ ចំនួនឥណទានកាតត្រី មានការថយចុះបន្តិចបន្តួច ដែលសមតុល្យជាង ៦០៦,០៣៩ ដុល្លារ ធៀបនឹងឆ្នាំមុនដែលមានចំនួនជាង ៨៨០,៨៦៤ដុល្លារ។ ដូចគ្នានេះ ដែរ គុណភាពឥណទានរបស់ អមតៈ ខាប់ភីថល ដែលវាស់ស្ទង់ដោយឥណទានដែលលើសកាលកំណត់ ច្រើនជាង ៣០ ថ្ងៃ មានអត្រាជាង ៣.០៦% និងអនុបាតប្រសិទ្ធភាពប្រតិបត្តិការ គឺ ៥០.០៦%។ ជារួម គ្រឹះស្ថានមីក្រូហិរញ្ញវត្ថុ អមតៈ ខាប់ភីថល ភីអិលស៊ី ទទួលបានប្រាក់ចំណេញចំនួន ១១,០០០ ដុល្លារអាមេរិក បន្ទាប់ពីការបង់ពន្ធរួច។ សម្រាប់ឆ្នាំ ២០២៣ នេះដែរ ឥណទានលុបចោលពីបញ្ជីមានចំនួនលើស \$ ២៧,០០០ ដុល្លារ។ ប្រាក់ចំណេញក្នុងឆ្នាំមានកម្រិតទាប មូលហេតុចម្បង គឺដោយសារតែការកើនឡើងនៃ ចំណាយលើការប្រាក់ដែលស្ថាប័នបានខ្ចីពីធនាគារ និងភាគទុនិក។ ចំណាយនេះមានការកើនឡើងរហូតជាង

៥០% ធៀបនឹងឆ្នាំមុន (គួរកត់សម្គាល់ដែរថា ដោយសារស្ថានភាពសេដ្ឋកិច្ចមានភាពមិនជាក់លាក់ ធនាគារ ពាណិជ្ជមួយចំនួនបានដំឡើងការប្រាក់របស់ខ្លួន) កត្តានេះបានចូលរួមចំណែកនៃការកើនឡើងនៃចំណាយ របស់ស្ថាប័នយើងផងដែរ។ ទី២ ដោយសារសាខាទាំងបីមិនបានសម្រេចតាមផែនការដែលថ្នាក់ដឹកនាំបាន ដាក់ឱ្យ ដូច្នោះប្រាក់ចំណូលប្រចាំឆ្នាំនៅមានកម្រិតទាបនៅឡើយសម្រាប់ឆ្នាំ២០២៣។

ជាមួយគ្នានោះដែរ គោលដៅរួមរបស់យើង គឺបង្កើនសមតុល្យឥណទានសរុបឱ្យដល់ ៥,៥ លាន ដុល្លារនៅចុងឆ្នាំក្រោយនេះ។ ដោយគុណភាពនៃឥណទាន (NPL) ស្ថិតនៅកម្រិតសមរម្យ ៣.០៦%។ ដូច្នោះ ថ្នាក់ដឹកនាំបានសង្កត់ធ្ងន់ធ្វើយ៉ាងណាកុំឱ្យអត្រាឥណទានមិនដំណើរការឡើងលើស ៣% នៅចុងឆ្នាំ ២០២៤។ ថ្នាក់ដឹកនាំបានលើកទឹកចិត្តលើការពង្រឹងសមត្ថភាពការិយាល័យដោះស្រាយបំណុលឱ្យកាន់តែ ប្រសើរ ដើម្បីការងារទទួលបានប្រសិទ្ធភាពខ្ពស់។ បង្កើតយុទ្ធសាស្ត្រថ្មីៗក្នុងការប្រមូលព័ត៌មានអតិថិជន ដែលយឺតយ៉ាវឱ្យបានគ្រប់ជ្រុងជ្រោយ។ លើសពីនេះ នាយកដ្ឋានធនធានមនុស្សត្រូវបន្តរើសបុគ្គលិកដែល មានទេព កោសល្យខ្ពស់ និងបង្កើតវគ្គបណ្តុះបណ្តាលថ្មីៗ តាមផ្នែកនីមួយៗតាមតម្រូវការជាក់ស្តែងដើម្បី ពង្រឹងសមត្ថភាពស្ថាប័នតទៅមុខទៀត។

ជាចុងបញ្ចប់ ខ្ញុំសូមថ្លែងអំណរគុណយ៉ាងជ្រាលជ្រៅចំពោះក្រុមប្រឹក្សាភិបាលរបស់យើងទាំងអស់ ដែលបានគាំទ្រយ៉ាងពេញទំហឹងក្នុងកំឡុងពេលមួយឆ្នាំកន្លងមកនេះ។ បុគ្គលិករបស់យើងបានធ្វើការងារ ប្រកបដោយវិជ្ជាជីវៈខ្ពស់ ហើយបានបង្ហាញពីភាពស្មោះត្រង់ជាមួយស្ថាប័នយើងផងដែរ។ ខ្ញុំបាទសង្ឃឹមថា បុគ្គលិកគ្រប់ជាន់ថ្នាក់នឹងពង្រឹងសមត្ថភាពរបស់ខ្លួនបន្ថែមទៀត ដើម្បីសម្រេចបានផែនការឆ្នាំថ្មី។

នាយកគ្រប់គ្រងទូទៅ



លោក តាន់ ថាបញ្ញា

សង្ខេបប្រតិបត្តិការប្រចាំឆ្នាំ ២០២៣

ប្រាក់ចំណេញសុទ្ធ

១១,០៨៩ ដុល្លារអាមេរិក

ក្នុងឆ្នាំ ២០២៣ អមតៈ ទទួលបានប្រាក់ចំណេញសុទ្ធជាង ១១,០០០ ដុល្លារ តួលេខនេះមានការធ្លាក់ចុះជាងឆ្នាំមុន និងនៅទាបជាងអ្វីដែលថ្នាក់ដឹកនាំបានរំពឹងទុក។

ផលលើទ្រព្យសកម្ម

០.២៤%

តម្លៃទ្រព្យសកម្មក្នុង ១០០ ដុល្លារអាមេរិក គឺចំណេញបាន ០.២៤ ដុល្លារអាមេរិក។ តួលេខនេះតំណាងប្រសិទ្ធភាពនៃការប្រើប្រាស់ទ្រព្យសកម្មរបស់ខ្លួន។

ផលលើមូលធន

០.៤៨%

តម្លៃមូលធនក្នុង ១០០ ដុល្លារអាមេរិក គឺភាគទុនិករបស់អមតៈចំណេញបានចំនួន០.៤៨ ដុល្លារ តួលេខនេះត្រូវបានរំពឹងថានឹងប្រសើរឡើងនាពេលអនាគតនៅពេលសេដ្ឋកិច្ចងើបឡើងវិញ។

មានអតិថិជនចំនួន

២,១១៣នាក់

នៅឆ្នាំ២០២៣ គ្រួសារជាងពីរពាន់មួយរយនាក់បានទទួលអត្ថប្រយោជន៍ពីប្រាក់កម្ចីដែលផ្តល់ដោយ អមតៈ ខាប់ភីចល ភីអិលស៊ី។

អនុបាតសោធនភាព

៥០.០៦%

អនុបាតសោធនភាពរបស់ស្ថាប័នស្ថិតក្នុងកម្រិតល្អនៅឡើយ ៥០.០៦%។ សមត្ថភាពក្នុងការបំពេញកាតព្វកិច្ចបំណុលរយៈពេលវែងនៅមិនមានបញ្ហា។

សមតុល្យឥណទានសរុបចំនួន

៤,៤៩៩,៨៦០ ដុល្លារ

សមតុល្យឥណទានសរុបចំនួនជាង ៤,៥ លានដុល្លារអាមេរិក តួលេខនេះ គឺស្រដៀងនឹងឆ្នាំមុនដែរ។ វិបត្តិសេដ្ឋកិច្ចបណ្តាលឱ្យឥណទានមិនមានការកើនឡើង។

អត្រាឥណទានដែលមានហានិភ័យ គឺចំនួន ៣.០៦%

ឥណទានហួសកាលកំណត់លើស ៣០ ថ្ងៃ ធ្លាក់ចុះដល់ ៣.០៦% តួលេខនេះគឺទាបជាងតួលេខក្នុងវិស័យច្រើន។ ស្ថាប័នសង្ឃឹមថាអាចរក្សាអត្រាដូចនេះនាថ្ងៃអនាគត។

ឥណទានដែលលុបចេញមានចំនួន ២៧,២៨២.៣៣ ដុល្លារ

ក្នុងឆ្នាំ ២០២៣ គ្រឹះស្ថានបានលុបចោលឥណទាន ចំនួន ២៧,២៨២.៣៣ ដុល្លារ ពីបញ្ជី។

សរុបទ្រព្យសកម្មមានចំនួន

៤,៧០៣,៧៩២ ដុល្លារ

សរុបទ្រព្យសកម្មនៅចុងឆ្នាំ ២០២៣ មានចំនួនជាង ៤,៧ លានដុល្លារអាមេរិក តួលេខនេះ គឺស្រដៀងនឹងឆ្នាំមុនដែរ។



ព្រះរាជាណាចក្រកម្ពុជា
KINGDOM OF CAMBODIA
 ជាតិ សាសនា ព្រះមហាក្សត្រ
Nation Religion King



ធនាគារជាតិ នៃ កម្ពុជា
 National Bank of Cambodia
 លេខ : ២.២៨ ៣៨
 N° : M.F 38

អាជ្ញាប័ណ្ណប្រកបអាជីវកម្មគ្រឹះស្ថានមីក្រូហិរញ្ញវត្ថុ
LICENSE TO CONDUCT MICROFINANCE BUSINESS

ធនាគារជាតិនៃកម្ពុជា

THE NATIONAL BANK OF CAMBODIA

អនុញ្ញាតឱ្យ គ្រឹះស្ថានមីក្រូហិរញ្ញវត្ថុ **អេមតិ ខាងគីនុង អ៊ិនវេស្ត** ដែលមានទីស្នាក់ការកណ្តាលនៅផ្ទះលេខ ៥០២សេ-៥០២ដ មហាវិថីព្រះមុនីវង្ស សង្កាត់ទន្លេបាសាក់ ខណ្ឌចំការមន រាជធានីភ្នំពេញ ដើម្បីប្រកបអាជីវកម្ម ជាគ្រឹះស្ថានមីក្រូហិរញ្ញវត្ថុ។

allows **MICROFINANCE AMATAK CAPITAL Plc** with head office at N° 502C-502D, Preah Monivong Blvd, Sangkat Tonle Basac, Khan Chamkarmon, Phnom Penh to conduct business as Microfinance Institution.

គ្រឹះស្ថានមីក្រូហិរញ្ញវត្ថុ **អេមតិ ខាងគីនុង អ៊ិនវេស្ត** ត្រូវគោរពយ៉ាងម៉ឺងមាំ តាមច្បាប់ស្តីពីគ្រឹះស្ថានធនាគារនិងហិរញ្ញវត្ថុ និងប្រកាស បទបញ្ជា សារាចរណែនាំ ព្រមទាំងលក្ខខណ្ឌទាំងឡាយរបស់ធនាគារជាតិនៃកម្ពុជា។

MICROFINANCE AMATAK CAPITAL Plc shall abide by the Law on Banking and Financial Institutions and any prakas, regulations, circulars, and conditions prescribed by the National Bank of Cambodia.

ភ្នំពេញ ថ្ងៃទី ១៤ ខែ មករា ឆ្នាំ ២០១៣

Phnom Penh, January 14, 2013



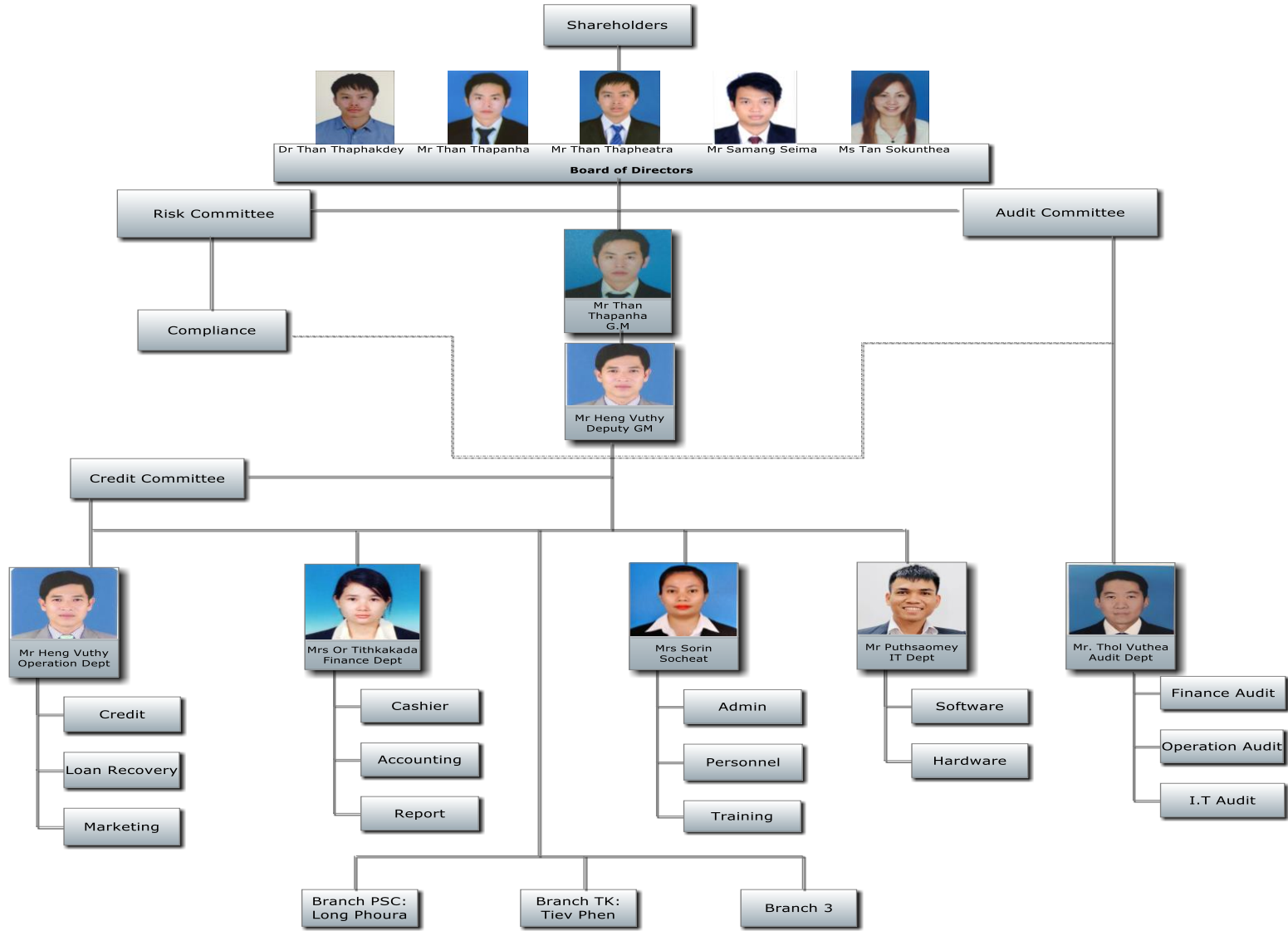
ជា ហន់តុ

Governor
Signed and sealed.

- អាជ្ញាប័ណ្ណនេះ មានប្រសិទ្ធភាពចាប់ពីថ្ងៃចុះហត្ថលេខានេះតទៅ
- អាជ្ញាប័ណ្ណនេះ ត្រូវតែបង្ហាញសាធារណជនគ្រប់ពេលវេលា

- This license is valid from the signing date.
- This license shall be displayed in public at all times.

Amatak Capital Organizational Chart

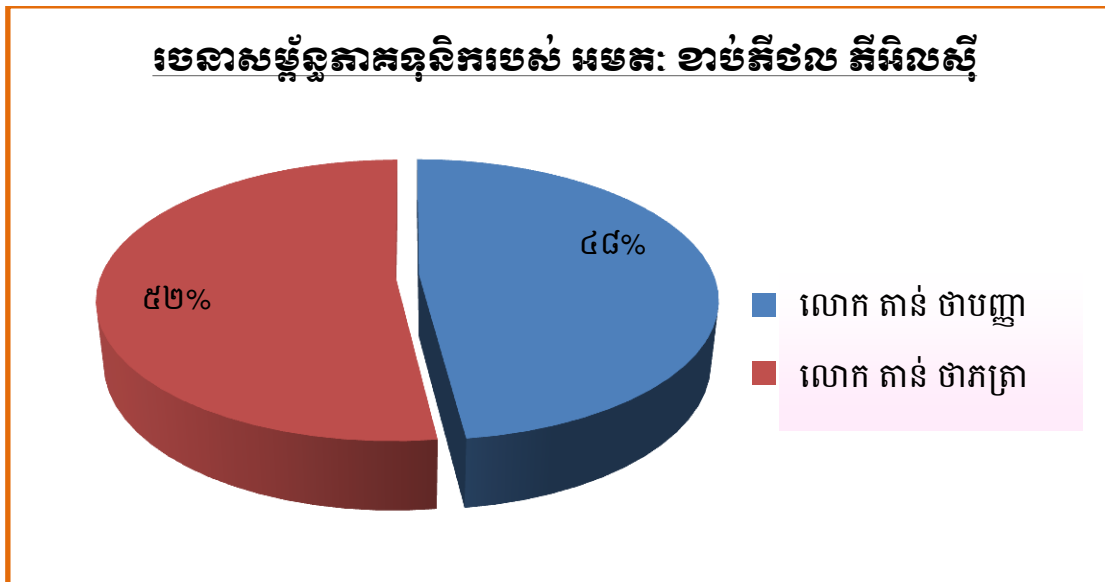


ភាគទុនិកក្រុមហ៊ុន

អមតៈ ខាប់ភីថល ភីអិលស៊ី មានភាគទុនិកដ៏សំខាន់ពីរនាក់ដែលអ្នកទាំងពីរជាសហស្ថាបនិកក្រុមហ៊ុននេះ។

- **លោក តាន់ ថាបញ្ញា** គឺជាម្ចាស់ភាគហ៊ុនមួយ និងជាសហស្ថាបនិកផងដែរនៃក្រុមហ៊ុននេះ។ គាត់មានប្រវត្តិធ្វើជំនួញផ្សេងៗជាច្រើនទាំងនៅក្នុងទីផ្សារជាតិ និងអន្តរជាតិ។ យោងតាមជីវប្រវត្តិរបស់ក្រុមប្រឹក្សាភិបាល។
- **លោក តាន់ ថាភត្រា** គឺជាម្ចាស់ភាគហ៊ុនធំជាងគេ និងក៏ជាសហស្ថាបនិកផងដែរនៃក្រុមហ៊ុននេះ។ លោកមានប្រវត្តិសិក្សាដ៏ខ្ពស់លើផ្នែកហិរញ្ញវត្ថុ។ យោងតាមឯកសារជីវប្រវត្តិរបស់ក្រុមប្រឹក្សាភិបាល។

ឈ្មោះ	ដើមទុនវិនិយោគ (USD)	ភាគរយនៃទុនវិនិយោគ
លោក តាន់ ថាបញ្ញា	៧២០,០០០	៤៨%
លោក តាន់ ថាភត្រា	៧៨០,០០០	៥២%
សរុប	១,៥០០,០០០	១០០%



ក្រុមប្រឹក្សាភិបាល

លោក តាន់ ថាកត្រា ជាប្រធានក្រុមប្រឹក្សាភិបាល

លោក តាន់ ថាកត្រា គឺជាសហស្ថាបនិក និងជាប្រធានក្រុមប្រឹក្សាភិបាលផងដែរ។ លោកបានកើតនៅក្នុងប្រទេសកម្ពុជា និងបានទទួលការសិក្សានៅប្រទេសអូស្ត្រាលី លោក តាន់ ថាកត្រា បានបញ្ចប់បរិញ្ញាបត្រពាណិជ្ជកម្ម និងប្រព័ន្ធព័ត៌មានវិទ្យា។ ជាមួយនឹងចំណង់ចំណូលចិត្តផ្នែកហិរញ្ញវត្ថុ លោកក៏បានបន្តការសិក្សា និងបានបញ្ចប់បរិញ្ញាបត្រជាន់ខ្ពស់ផ្នែកហិរញ្ញវត្ថុរបស់លោក (ដោយការស្រាវជ្រាវ) ។ នៅឆ្នាំ ២០០៨ លោកបានបញ្ចប់ការសិក្សា



ដោយទទួលបានថ្នាក់កិត្តិយសពីសាកលវិទ្យាល័យ Melbourne ។ បន្ទាប់ពីវិលត្រឡប់មកប្រទេសកម្ពុជាវិញ ដោយសារតែ លោក តាន់ ថាកត្រា ចង់មានចំណេះដឹងបន្ថែមក្នុងវិស័យហិរញ្ញវត្ថុ លោកបានចាប់យកបទពិសោធន៍ផ្ទាល់ខ្លួនបន្ថែមទៀតក្នុងវិស័យមីក្រូហិរញ្ញវត្ថុ។ នៅក្នុងពាក់កណ្តាលឆ្នាំ ២០០៩ លោក តាន់ ថាកត្រា បានចុះកម្មសិក្សាការងារជាមួយគ្រឹះស្ថានមីក្រូហិរញ្ញវត្ថុក្នុងស្រុកមួយ។ បន្ទាប់មក លោកបានសម្រេចចិត្តយ៉ាងច្បាស់ក្នុងការបង្កើតគ្រឹះស្ថានមីក្រូហិរញ្ញវត្ថុដោយខ្លួនគាត់ផ្ទាល់ ដោយមានមូលហេតុពីរ។ ទីមួយ គឺដើម្បីសម្រេចចំណង់ចំណូលចិត្តរបស់លោកក្នុងវិស័យនេះ។ ទីពីរ គឺចង់ចូលរួមចំណែកក្នុងការលើកស្ទួយជីវភាពប្រជាជនកម្ពុជាឱ្យកាន់តែប្រសើរឡើង។ ដោយមានការគាំទ្រពីក្រុមគ្រួសាររបស់លោក ជាពិសេសបងប្រុសរបស់លោក (លោក តាន់ ថាបញ្ញា) អមតៈ ខាប់ភីថល ភីអិលស៊ី បានកើតឡើង។

លោក តាន់ ថាបញ្ញា

នាយកគ្រប់គ្រងទូទៅ

លោក តាន់ ថាបញ្ញា គឺជាសហស្ថាបនិកម្នាក់ផ្សេងទៀត និងជានាយកគ្រប់គ្រង នៅអមតៈ។ លោក តាន់ ថាបញ្ញា បានកើតនៅក្នុងប្រទេសកម្ពុជាផងដែរ ប៉ុន្តែលោកបានទទួលការសិក្សាអប់រំនៅក្នុងប្រទេសអូស្ត្រាលី។ លោកបានបញ្ចប់សញ្ញាបត្របរិញ្ញាបត្រផ្នែកវិស្វកម្ម និងពាណិជ្ជកម្ម (ជំនាញសេដ្ឋកិច្ច)។ ខណៈដែលកំពុងសិក្សាថ្នាក់អនុបណ្ឌិតផ្នែកពាណិជ្ជកម្មអន្តរជាតិនៅសាកលវិទ្យាល័យ Monash លោក តាន់ ថាបញ្ញា បានចូលរួមនៅក្នុងការបង្កើតអាជីវកម្មជាច្រើន ដែលរួមមានប្រតិបត្តិការហាងកាហ្វេ និងភេសជ្ជៈដែលទទួលបានជោគជ័យ នៅសាកលវិទ្យាល័យ RMIT។ លោកមានបទពិសោធន៍ជាច្រើនក្នុងការទំនាក់ទំនងជាមួយ និងគណៈកម្មាធិការសាកលវិទ្យាល័យ បទពិសោធន៍នេះរួមជាមួយការចង់បានសេវាកម្មដ៏ល្អ បានជំរុញឱ្យសេវា



កម្មបម្រើអតិថិជនរបស់អមតៈកាន់តែប្រសើរឡើង។ ក្រោយពីបញ្ចប់សញ្ញាបត្រអនុបណ្ឌិតរបស់លោកនៅឆ្នាំ ២០០៩ លោក តាន់ ថាបញ្ញា បានវិលត្រឡប់មកប្រទេសកម្ពុជាវិញ។ បើទោះបីជាលោក មិនទាន់ប្រាកដប្រជាពីអាជីពនេះក៏ដោយ ក៏លោកបានចូលបម្រើការងារនៅធនាគារ មេឃប៊ែង ដែលអាចឱ្យគាត់ទទួលបានបណ្តាញទាក់ទងដ៏មានតម្លៃមួយនៅក្នុងវិស័យធនាគារ និងហិរញ្ញវត្ថុ។ បន្ទាប់ពីបានចាកចេញពីធនាគារមេឃប៊ែង លោក តាន់ ថាបញ្ញា បានចូលបម្រើការងារនៅស្ថានទូតអូស្ត្រាលី មានតួនាទីជាមន្ត្រីសវនកម្មទិដ្ឋាការរយៈពេល៣ឆ្នាំ។ បទពិសោធន៍របស់លោកដែលទទួលបានពីបរិយាកាសការងារនេះ បានពង្រឹងតម្លៃស្នូលនៃភក្តីភាពរបស់លោកកាន់តែខ្លាំង សេចក្តីថ្លៃថ្នូរ និងក្រមសីលធម៌អាជីវកម្ម។ នៅអមតៈ លោក តាន់ ថាបញ្ញា មិនត្រឹមតែជាអ្នកដឹកនាំទេ តែលោកក៏ជាអ្នកផ្តល់នូវការគាំទ្រ និងការណែនាំក្នុងការលើកទឹកចិត្តបុគ្គលិកឱ្យអនុវត្តការងារបានល្អប្រសើរផងដែរ។

លោក សំណាង សីម៉ា

ក្រុមប្រឹក្សាភិបាលឯករាជ្យ

លោក សំណាង សីម៉ា ជាក្រុមប្រឹក្សាភិបាលឯករាជ្យមួយរូបផ្សេងទៀត។ លោកមានដើមកំណើតនៅរាជធានីភ្នំពេញ តែបានចំណាយពេលជាច្រើនឆ្នាំដើម្បីទទួលការសិក្សានៅឯបរទេស។ គាត់ធ្លាប់រស់នៅប្រទេសសិង្ហបុរី ហើយបានទទួលការសិក្សារហូតដល់បញ្ចប់ថ្នាក់វិទ្យាល័យ។ លោក សីម៉ា ក៏បានបន្តនិងបញ្ចប់បរិញ្ញាបត្ររបស់គាត់ក្នុងជំនាញរដ្ឋបាលអាជីវកម្ម (Business Administration) នៅសាកលវិទ្យាល័យ Portsmouth ប្រទេសអង់គ្លេស។ បន្ទាប់ពីបានវិលត្រឡប់មកដល់ប្រទេសកម្ពុជាវិញ គាត់បានចូលប្រឡូកធ្វើអាជីវកម្មជាច្រើន ហើយធ្លាប់ទទួលជោគជ័យជាបន្តបន្ទាប់។ គាត់ក៏ធ្លាប់កាន់តំណែងជាច្រើននៅក្នុងជួរក្រុមប្រឹក្សាភិបាលរបស់ក្រុមហ៊ុននានា។ លោក សីម៉ា មានបទពិសោធន៍ជាច្រើនឆ្នាំនៅក្នុងវិស័យកសិកម្ម ជាពិសេសធ្លាប់មានក្រុមហ៊ុនវិនិយោគលើ កសិកម្មកប្បាស ឈ្មោះ Seladamex Co. , Ltd។ បច្ចុប្បន្ន លោក សីម៉ា បានបន្តមានវត្តមាននៅក្នុងនាករអាជីវកម្ម គាត់បានវិនិយោគនៅក្នុងវិស័យជាច្រើនដូចជា៖ វិស័យទេសចរណ៍ អចលនទ្រព្យ កសិកម្ម និងវិស័យព័ត៌មានវិទ្យា។ បទពិសោធន៍ និងបណ្តាញលើវិស័យពាណិជ្ជកម្មដ៏ច្រើន នឹងផ្តល់អត្ថប្រយោជន៍ដល់ស្ថាប័នអមតៈ ខាប់ភីថល នាថ្ងៃអនាគត។



លោកស្រី តាន់ សុគន្ធា

សមាជិកក្រុមប្រឹក្សាភិបាល

លោកស្រី តាន់ សុគន្ធា គឺជាសមាជិកក្រុមប្រឹក្សាភិបាលនៅអមតៈ ។ លោកស្រី តាន់ សុគន្ធា បានធំធាត់ឡើង និងបានទទួលការសិក្សាអប់រំនៅទីក្រុងមែលប៊ែន ប្រទេសអូស្ត្រាលី។ លោកស្រីទទួលបានសញ្ញាបត្របរិញ្ញាបត្រផ្នែកធនាគារ និងហិរញ្ញវត្ថុពីសាកលវិទ្យាល័យ Monash ។ ខណៈពេលដែលរស់នៅក្នុង ប្រទេសអូស្ត្រាលីលោកស្រី តាន់ សុគន្ធា គឺបានធ្វើការនៅធនាគារក្នុងស្រុកមួយ ឈ្មោះធនាគារឃ្វីនឡែន។ លោកស្រីបានវិលត្រឡប់មកប្រទេសកម្ពុជា នៅឆ្នាំ ២០១១ លោកស្រីបានចូលបម្រើការងារក្នុងក្រុមការងារដែលទើបបង្កើតថ្មីនៅធនាគារ អេអិនហ្សិតវ៉ូយ៉ាល់ រហូតដល់បច្ចុប្បន្ន លោកស្រីកាន់តួនាទីជាអ្នកគ្រប់គ្រងការលក់សាជីវកម្ម និងពាណិជ្ជកម្ម។



លោក តាន់ ថាភក្តី

សមាជិកក្រុមប្រឹក្សាភិបាល

លោក តាន់ ថាភក្តី ជាសមាជិកក្រុមប្រឹក្សាភិបាលនៅ អមតៈ ខាប់ភីចល។ មុន ពេលចូលជាសមាជិករបស់ អមតៈ នៅឆ្នាំ ២០១៦ លោកបានធ្វើជាអ្នកប្រឹក្សា យោបល់សម្រាប់ក្រុមហ៊ុន គាត់បានដើរតួនាទីយ៉ាងសំខាន់ក្នុងការណែនាំ អោយអ្នកវិនិយោគក្រៅប្រទេសមួយចំនួនបានស្គាល់ និងជួបប្រជុំជាមួយនឹង តំណាងស្ថាប័នអមតៈ។ លោកមានដើមកំណើតនៅក្នុងប្រទេសកម្ពុជា ប៉ុន្តែ បានទៅទទួលការសិក្សានៅប្រទេសអូស្ត្រាលី ហើយជាកន្លែងដែលគាត់បាន ទទួលសញ្ញាបត្របណ្ឌិត ផ្នែកគ្រប់គ្រង ពីសាកលវិទ្យាល័យដែលមានកិត្យានុភាពខ្ពស់ គឺសាកលវិទ្យាល័យ Melbourne នៃ ប្រទេសអូស្ត្រាលី។ បច្ចុប្បន្ន លោក ភក្តី កំពុងអនុវត្តគម្រោងមួយចំនួនដូចជា រៀបចំផ្សារ ភ្ជាប់ និងផ្តល់ព័ត៌មានសំខាន់ៗ ជូនអ្នកវិនិយោគអន្តរជាតិដែលកំពុងស្វែងរកឱកាសបង្កើតពាណិជ្ជកម្ម ឬ ស្វែងរកដៃគូក្នុងប្រទេសកម្ពុជា។ ប្រវត្តិនៃការសិក្សាដ៏លេចធ្លោរបស់លោក ភក្តី ផ្តួចផ្តើមជាមួយបណ្តាញអាជីវ កម្មអន្តរជាតិ របស់គាត់នឹងផ្តល់ជាអត្ថប្រយោជន៍ជាច្រើនដល់ស្ថាប័ន អមតៈ នៅពេលអនាគត។



លោក ហេង វុឌ្ឍី

នាយកដ្ឋានប្រតិបត្តិការ

លោក ហេង វុឌ្ឍី បានចូលបម្រើការងារនៅគ្រឹះស្ថានមីក្រូហិរញ្ញវត្ថុ អមតៈ នៅ ចុងឆ្នាំ ២០១៤ មានមុខតំណែងជាប្រធាននាយកដ្ឋានប្រតិបត្តិការ។ លោក វុឌ្ឍី មានបទពិសោធន៍ច្រើនក្នុងវិស័យមីក្រូហិរញ្ញវត្ថុ គាត់បានចាប់ផ្តើមអាជីព ដំបូងជាមន្ត្រីឥណទានជាមួយធនាគារ Acleda អស់រយៈពេលជាង ៥ ឆ្នាំ។ បន្តមកទៀត គាត់បានចូលបម្រើការងារជាមួយគ្រឹះស្ថានមីក្រូហិរញ្ញវត្ថុ Green Central។ នៅក្នុងឆ្នាំ ២០០៨ ក៏បានទទួលមុខតំណែងជាប្រធានផ្នែកនាយក ដ្ឋានឥណទាន។ ការខិតខំប្រឹងប្រែង និងភាពដឹកនាំដ៏ឆ្លាតវៃរបស់លោកវុឌ្ឍី បានជំរុញឱ្យគាត់ទទួលបាន ជោគជ័យ ហើយថ្នាក់ដឹកនាំបានបន្ថែមការងារ និងមុខតំណែងក្នុងនាយកដ្ឋានប្រតិបត្តិការ។ ដោយចង់បាន ការអភិវឌ្ឍន៍បន្តទៅមុខទៀត លោក ហេង វុឌ្ឍី បានផ្លាស់ប្តូរការងារមកគ្រឹះស្ថានមីក្រូហិរញ្ញវត្ថុ អមតៈ គាត់ បានចូលរួមអស់ពីកម្លាំងកាយចិត្តដើម្បីពង្រឹងវប្បធម៌ក្នុងនាយកដ្ឋានឥណទានរបស់ស្ថាប័នយើង។



លោកស្រី អោ ទិត្យកក្កដា

នាយកដ្ឋានហិរញ្ញវត្ថុ

លោកស្រី អោ ទិត្យកក្កដា បានកើត និងធំធាត់ឡើងនៅទីក្រុងភ្នំពេញប្រទេស កម្ពុជា។ លោកស្រីបានចូលប្រឡូកក្នុងវិស័យហិរញ្ញវត្ថុដោយឥតបានព្រាងទុក គោលដៅរបស់លោកស្រីពីមុន គឺចង់ធ្វើការក្នុងវិស័យទេសចរណ៍។ ផ្នែកលើ ភស្តុតាងលើការសិក្សារបស់លោកស្រី ដែលបានបញ្ចប់ការសិក្សាថ្នាក់ បរិញ្ញាបត្រជំនាញទេសចរណ៍នៅសាកលវិទ្យាល័យជាតិគ្រប់គ្រង។ លោកស្រី បានចាប់ផ្តើមអាជីពជាបេឡាធិការ ធ្វើការនៅគ្រឹះស្ថានមីក្រូហិរញ្ញវត្ថុ អម្រឹត ក្នុងឆ្នាំ២០០៧។ បទពិសោធន៍ នេះ បានប្រែក្លាយលោកស្រីឱ្យមានចំណេះដឹងផ្នែកហិរញ្ញវត្ថុទៅវិញ និងនៅក្នុងឆ្នាំ២០១១ លោកស្រីត្រូវ បានជ្រើសរើសជាបុគ្គលិកគ្រឹះស្ថានមីក្រូហិរញ្ញវត្ថុហ្គ្រីន បន្ទាប់មកទៀតបានក្លាយជាប្រធានគណនេយ្យករ ប្រចាំក្រុមហ៊ុន។ លោកស្រី អោ ទិត្យកក្កដា បានចូលបម្រើការងារនៅអមតៈ នៅដើមឆ្នាំ ២០១៣ ជាកន្លែង ដែលលោកស្រីបានរួមចំណែកការងារយ៉ាងខ្លាំងក្នុងនាយកដ្ឋានទាំងពីររបស់យើង គឺនាយកដ្ឋានហិរញ្ញវត្ថុ និងគណនេយ្យ ។



លោក ចុល វុទ្ធា

នាយកដ្ឋានសវនកម្មផ្ទៃក្នុង

លោក ចុល វុទ្ធា មានដើមកំណើត និងបានទទួលការសិក្សានៅខេត្តកំពង់ចាម។ នៅឆ្នាំ ២០០៩ លោកបានទទួលសញ្ញាបត្រសេដ្ឋកិច្ចកសិកម្ម និងអភិវឌ្ឍន៍ជនបទនៅសាលាជាតិអភិវឌ្ឍន៍ ខេត្តកំពង់ចាម។ លោក វុទ្ធា បានចាប់ផ្តើមអាជីពដំបូងរបស់លោកជាមួយនឹងគ្រឹះស្ថានមីក្រូហិរញ្ញវត្ថុ ហត្ថាកសិករ ក្នុងឆ្នាំ ២០០៨ មានតួនាទីជាមន្ត្រីឥណទាន។ ដោយមានការចងអភិវឌ្ឍន៍ចំណេះដឹង លោកបានសម្រេចចិត្តចូលមកបម្រើការងារនៅក្នុងនាយកដ្ឋានសវនកម្មផ្ទៃក្នុង អស់រយៈពេលពីរឆ្នាំ។ នៅឆ្នាំ ២០១៧ លោក វុទ្ធា បានបន្តពង្រឹងសមត្ថភាពខ្លួនដោយបានទទួលតំណែងជាប្រធានក្រុមសវនកម្មផ្ទៃក្នុងនៃគ្រឹះស្ថានមីក្រូហិរញ្ញវត្ថុ លីហ្គរ។ លោកបានថ្នាក់ដឹកនាំប្រគល់សិទ្ធិ ដើម្បីដឹកនាំសមាជិកសវនករដើម្បីចុះត្រួតពិនិត្យគ្រប់សាខា។ លោក ចុល វុទ្ធា បានចូលបម្រើការងារជាមួយ អមតៈ ខាប់ភីថល ភីអិលស៊ី នៅឆ្នាំ ២០១៨ ហើយត្រូវបានថ្នាក់ដឹកនាំប្រគល់តួនាទីសម្រាប់គ្រប់គ្រងនាយកដ្ឋានសវនកម្មទាំងមូល។



លោក រួន ពុតសៅមី

នាយកដ្ឋានព័ត៌មានវិទ្យា

លោក រួន ពុតសៅមី មានដើមកំណើតនៅខេត្តពោធិ៍សាត់ គាត់បានទទួលការអប់រំ និងចំណេះវិជ្ជាពីសាកលវិទ្យាល័យបៀលប្រាយ។ នៅក្នុងឆ្នាំ ២០២១ លោកបានទទួលសញ្ញាបត្រ បរិញ្ញាបត្រផ្នែកវិទ្យាសាស្ត្រកុំព្យូទ័រ ជំនាញផ្នែកសរសេរកម្មវិធី និង Database។ នៅពេលកំពុងសិក្សា លោក បានឆ្លៀតពេលចូលបម្រើការងារនៅក្រុមហ៊ុនឈ្មោះ TSD ដែលជាក្រុមហ៊ុនជំនាញផ្នែកសរសេរកម្មវិធី សម្រាប់គ្រប់គ្រងអាជីវកម្ម ខ្នាតតូច និងមធ្យម។ បទពិសោធន៍ដែលទទួលបានពីការងារនោះមានសារៈសំខាន់ សម្រាប់អនាគតរបស់គាត់។ លោកបានផ្លាស់អាជីពចូលមកវិស័យហិរញ្ញវត្ថុ នៅពាក់កណ្តាលឆ្នាំ ២០២១ តួនាទីជាមន្ត្រីព័ត៌មានវិទ្យា ដែលទទួលបន្ទុកលើការអភិវឌ្ឍន៍កម្មវិធី និងរបាយការណ៍ នៅគ្រឹះស្ថានមីក្រូហិរញ្ញវត្ថុ អមតៈ ខាប់ភីថល ភីអិលស៊ី។ ដោយឃើញពីសមត្ថភាពនិងការប្រឹងប្រែងរបស់គាត់ ថ្នាក់គ្រប់គ្រងដំឡើងតួនាទីជាប្រធានផ្នែកព័ត៌មានវិទ្យា និងផ្តល់សិទ្ធិឱ្យលោកទទួលខុសត្រូវលើនាយកដ្ឋានព័ត៌មានវិទ្យាទាំងមូល។ នៅពាក់កណ្តាលឆ្នាំ ២០២៣ ដោយលោកមើលឃើញពីសក្តានុពលលើវិស័យបច្ចេកវិទ្យា លោកបានបន្តការសិក្សាថ្នាក់អនុបណ្ឌិតផ្នែកវិទ្យាសាស្ត្រកុំព្យូទ័របន្ថែមទៀត។



លោកស្រី សុវិន្ទ សុជាតិ

នាយកដ្ឋានធនធានមនុស្ស និងរដ្ឋបាល

លោកស្រី សុវិន្ទ សុជាតិ មានស្រុកកំណើតនៅខេត្តព្រៃវែង។ លោកស្រី ទទួលបានសញ្ញាបត្រជាន់ខ្ពស់ផ្នែកគណនេយ្យពី ស៊ីអាយឌីអេច (វិទ្យាស្ថានអភិវឌ្ឍសិទ្ធិមនុស្សនៅកម្ពុជា) និងទទួលបានបរិញ្ញាបត្រពីសាកលវិទ្យាល័យបញ្ញាសាស្ត្រនៃកម្ពុជា ជំនាញផ្នែកហិរញ្ញវត្ថុ និងធនាគារ។ លោកស្រី មានបទពិសោធន៍យ៉ាងច្រើនក្នុងវិស័យហិរញ្ញវត្ថុ ធនធានមនុស្ស និងរដ្ឋបាលជាមួយអង្គការក្រៅរដ្ឋាភិបាល ស្ថាប័នឯកជន និងក្នុងវិស័យផ្សេងៗទៀត។ លោកស្រី បានចូលរួមជាមួយអង្គការចំនួនពីរ គឺអង្គការកាត់បន្ថយភាពក្រីក្រ និងអង្គការមូលនិធិសិទ្ធិកុមារ អស់រយៈពេលប្រហែលជាង ១៣ ឆ្នាំ ដែលមុខតំណែងចុងក្រោយរបស់លោកស្រី គឺជាប្រធានផ្នែកហិរញ្ញវត្ថុ និងរដ្ឋបាល។ ក្រោយមក លោកស្រី ទទួលបានការងារនៅក្រុមហ៊ុនវេសឡាញអេឌូខេសិនគ្រុប ជាអ្នកសម្របសម្រួលផ្នែកធនធានមនុស្ស និងប្រតិបត្តិការ អស់រយៈពេលជាងមួយឆ្នាំ។ បន្ទាប់មកទៀត លោកស្រី បានផ្លាស់ប្តូរការងារទៅក្រុមហ៊ុនក្រម៉ា (Krawma & Associates Co., Ltd) ដែលជាក្រុមហ៊ុន ផ្តល់សេវាកម្មគេហទំព័រឈានមុខគេនៅកម្ពុជាហៅថា “បងធំ” អស់រយៈពេលជិត ២ឆ្នាំ។ លោកស្រី សុវិន្ទ សុជាតិ បានចូលរួមជាមួយគ្រឹះស្ថានមីក្រូហិរញ្ញវត្ថុ អមតៈ ខាប់ភីថល ភីអិលស៊ី នៅចុងឆ្នាំ ២០១៩ ទទួលមុខតំណែងជាប្រធានផ្នែកធនធានមនុស្ស និងរដ្ឋបាល ដែលនៅទីនេះលោកស្រីមានបំណងសំខាន់នោះ គឺការលើកកម្ពស់បរិយាកាសការងារ និងសុខុមាលភាពល្អនៅកន្លែងធ្វើការ។ លោកស្រី ជឿជាក់ថាការផ្តល់នូវកន្លែងធ្វើការមួយដែលល្អ និងមានធានាសុខភាព គឺជាយុទ្ធសាស្ត្រដ៏ល្អក្នុងការទាក់ទាញ និងរក្សាបុគ្គលិក ព្រមទាំងលើកទឹកចិត្តពួកគេឱ្យខិតខំបំពេញការងារជាមួយនឹងការប្តេជ្ញាចិត្តយ៉ាងម៉ត់មាំ ដើម្បីទទួលបានលទ្ធផលល្អបំផុតសម្រាប់ក្រុមហ៊ុន និងលើកកម្ពស់កេរ្តិ៍ឈ្មោះក្រុមហ៊ុនផងដែរ។



ផលិតផល និងអតិថិជន

ឥណទានកាតត្រី

ផ្តល់ជូនឥណទាន **២០លានរៀល**
ដោយគ្រាន់តែតម្កល់កាតត្រីរបស់លោកអ្នក!

010 666 145_010 666 371_010 666 519_010 666 904 <https://amatakcapital.com.kh>

ផលិតផល និងសេវាកម្ម

នៅក្នុងឆ្នាំ ២០១៣ អមតៈបានសាកល្បងផលិតផលប្រាក់កម្ចី ៤ ប្រភេទ ប៉ុន្តែមកដល់ឆ្នាំ ២០១៦ ស្ថាប័ន បានបង្កើតឱ្យមានផលិតផលថ្មីពីរទៀត។ ដូចគ្នានេះដែរ នៅក្នុងឆ្នាំ ២០១៧ ស្ថាប័នបានបន្ថែមអោយមាន ផលិតផលមួយទៀតដែលមានឈ្មោះថា ឥណទានកាតត្រី (VRC)។ ផលិតផលទាំងនេះរួមមាន ឥណទាន ប្រើប្រាស់ផ្ទាល់ខ្លួន ឥណទានសម្រាប់ទិញម៉ូតូ ឥណទាន Tuk Tuk ឥណទានVRC ឥណទានអាជីវកម្មខ្នាត តូចបំផុត ឥណទានជំនួញខ្នាតតូច និងឥណទានអាជីវកម្មខ្នាតមធ្យម។ ដោយផ្អែកលើការឆ្លើយតបជា វិជ្ជមាន អមតៈ ខាប់ភីថល បានផ្តល់ផលិតផលទាំងនោះដល់អតិថិជនរបស់ខ្លួនជាផ្លូវការ។

ប្រភេទនៃប្រាក់កម្ចី

ឥណទានប្រើប្រាស់ផ្ទាល់ខ្លួន

នាពេលបច្ចុប្បន្ននេះ ប្រាក់កម្ចីប្រើប្រាស់ផ្ទាល់ខ្លួនត្រូវបានផ្តល់ដល់អតិថិជនដែលកំពុងរស់នៅក្នុងរាជធានី ភ្នំពេញ និងធ្វើការងារនៅក្នុងវិស័យឯកជន។ យើងបានឱ្យនិយមន័យបុគ្គលទាំងនេះ ថាជាបុគ្គលិករបស់ក្រុម ហ៊ុនឯកជន។ គោលបំណងនៃប្រាក់កម្ចីនេះ គឺដើម្បីផ្តល់នូវជម្រើសប្រភពនៃការផ្តល់ហិរញ្ញវត្ថុបន្ថែមដើម្បី ទិញទំនិញប្រើប្រាស់ក្នុងគ្រួសារ (ឧ. ទូទឹកកក ម៉ាស៊ីនចោកគក់) ដែលចាំបាច់ក្នុងការរស់នៅប្រចាំថ្ងៃ។

សម្រាប់ឥណទានប្រើប្រាស់ផ្ទាល់ខ្លួននេះ អមតៈមិនតម្រូវឱ្យមានទ្រព្យបញ្ចាំឡើយ ការរៀបចំផ្តល់ឥណទាននេះបាន គឺផ្អែកលើកម្រិតនៃប្រាក់ចំណូលរបស់អតិថិជនដែលមានស្ថិរភាព។ តារាងទី១ គឺបង្ហាញពីឧទាហរណ៍ នៃលក្ខខណ្ឌសម្រាប់ប្រាក់កម្ចីប្រើប្រាស់ផ្ទាល់ខ្លួន និងអត្រាការប្រាក់។

ឥណទានសម្រាប់ទិញម៉ូតូ

ឥណទានសម្រាប់ទិញម៉ូតូ មានភាពស្រដៀងនឹងឥណទានសម្រាប់ប្រើប្រាស់ផ្ទាល់ខ្លួនដែរ។ ឥណទានសម្រាប់ទិញម៉ូតូ ត្រូវបានផ្តល់ដល់អតិថិជនដែលកំពុងរស់នៅក្នុងរាជធានីភ្នំពេញ និងធ្វើការងារនៅក្នុងវិស័យឯកជន។ គោលបំណងនៃប្រាក់កម្ចីនេះ គឺដើម្បីផ្តល់នូវជម្រើសប្រភពនៃការផ្តល់ហិរញ្ញវត្ថុបន្ថែម ដើម្បីទិញម៉ូតូសម្រាប់អតិថិជនដែលពុំមានប្រាក់សន្សំគ្រប់គ្រាន់។ សម្រាប់ឥណទានទិញម៉ូតូនេះ អមតៈ មិនតម្រូវឱ្យមានទ្រព្យដាក់បញ្ចាំឡើយ រីឯរយៈពេលកម្ចី គឺអាចផ្តល់បានទៅដល់ ២៤ ខែ។ តារាងទី១ គឺបង្ហាញនូវឧទាហរណ៍នៃលក្ខខណ្ឌសម្រាប់ប្រាក់កម្ចីទិញម៉ូតូ និងអត្រាការប្រាក់។

ឥណទាន Tuk Tuk

ឥណទាន Tuk Tuk ត្រូវបានបង្កើតឡើងសម្រាប់គ្រួសារដែលមានប្រាក់ចំណូលមួយចំនួនរួចទៅហើយ ប៉ុន្តែគាត់មានគោលបំណងចង់ក្លាយជាម្ចាស់រ៉ឺម៉កកង់បីដើម្បីបង្កើតប្រាក់ចំណូលបន្ថែមទៀត។ ផលិតផលនេះមិនតម្រូវឱ្យអតិថិជនដាក់ទ្រព្យបញ្ចាំដើម្បីការពារហានិភ័យនោះទេ។ ប្រភេទប្រាក់កម្ចីនេះ ត្រូវបានកំណត់រយៈពេលអតិបរមាឱ្យនៅតិចជាង ២៤ ខែ។ តារាងទី ១ សង្ខេបលម្អិតនៃលក្ខខណ្ឌសម្រាប់ប្រាក់កម្ចី រ៉ឺម៉កកង់បី។

ឥណទាន កាតត្រី

ឥណទាន VRC ត្រូវបានបង្កើតឡើងសម្រាប់អតិថិជនដែលមានឃានយន្តផ្ទាល់ខ្លួន ហើយប្រើប្រាស់កាតត្រីរថយន្តជាទ្រព្យធានាដើម្បីទទួលបានកម្ចីពីស្ថាប័ន។ ប្រភេទកម្ចីនេះ អនុញ្ញាតឱ្យអតិថិជនទទួលបានកម្ចីរយៈខ្លីសម្រាប់ដោះស្រាយបញ្ហាលំហូរសាច់ប្រាក់។ ចំនួនសាច់ប្រាក់កម្ចីមានភាពខ្ពស់ជាងកម្ចីប្រភេទឥណទានផ្ទាល់ខ្លួន អតិថិជនអាចទទួលបានកម្ចីរហូតដល់ ៥,០០០ ដុល្លារ។

ឥណទាន ទិញឡាន

នៅពេលសេដ្ឋកិច្ចរបស់ប្រទេសកម្ពុជាកំពុងបន្តអភិវឌ្ឍ និងជីវភាពរស់នៅរបស់ប្រជាពលរដ្ឋមានភាពប្រសើរឡើងនោះ មានអតិថិជនកាន់តែច្រើនដែលកំពុងជ្រើសរើសទិញរថយន្តជាលើកដំបូង។ គ្រឹះស្ថានអមតៈ មានបំណងចង់ផ្តល់ជម្រើសហិរញ្ញវត្ថុមួយដ៏សាមញ្ញបំផុតសម្រាប់អតិថិជនទាំងនោះ ដែលអាចមានលទ្ធភាពទិញ

រថយន្តតាមផលិតផលប្រាក់កម្ចីទិញឡានរបស់យើង។ ប្រាក់កម្ចីប្រភេទនេះ មានកំណត់ចំនួនអតិបរមា គឺ២ ម៉ឺនដុល្លារ និងរយៈពេលខ្លី ៦០ ខែ។

ឥណទានអាជីវកម្មខ្នាតតូចបំផុត

ឥណទានអាជីវកម្មខ្នាតតូចបំផុត ត្រូវបានផ្តល់ជាពិសេសដល់អតិថិជនដែលស្ថិតនៅជីវភាពកម្រិតទី៣ ដែល មានប្រមាណជា៨០% នៃចំនួនប្រជាជនសរុប។ ស្ថិតនៅជីវភាពកម្រិតបន្ទាត់នេះ ប្រជាជនភាគច្រើននៅក្នុង ក្រុមនេះធ្វើការងារដោយប្រើកម្លាំងពលកម្មច្រើនដូចជា វិស័យកសិកម្ម និងការធ្វើកសិកម្ម។ ដើម្បីទទួលបាន ឥណទានអាជីវកម្មខ្នាតតូចបំផុតនេះបាន អតិថិជនត្រូវមានវត្ថុបញ្ចាំ (អាចជាកម្មសិទ្ធិប្លង់ទន់ ឬប្លង់រឹង) និង អតិថិជនត្រូវតែមានអាយុយ៉ាងហោចណាស់ ១៨ ឆ្នាំឡើងទៅ។ ឥណទានប្រភេទនេះ អត្រាការប្រាក់ត្រូវ បានកំណត់មិនឱ្យលើសពី ១៨% ក្នុងមួយឆ្នាំទេ។ តារាងទី១ បង្ហាញសេចក្តីសង្ខេបលក្ខខណ្ឌនៃឥណទាន អាជីវកម្មខ្នាតតូចបំផុតនេះ ។

ឥណទានអាជីវកម្មខ្នាតតូច

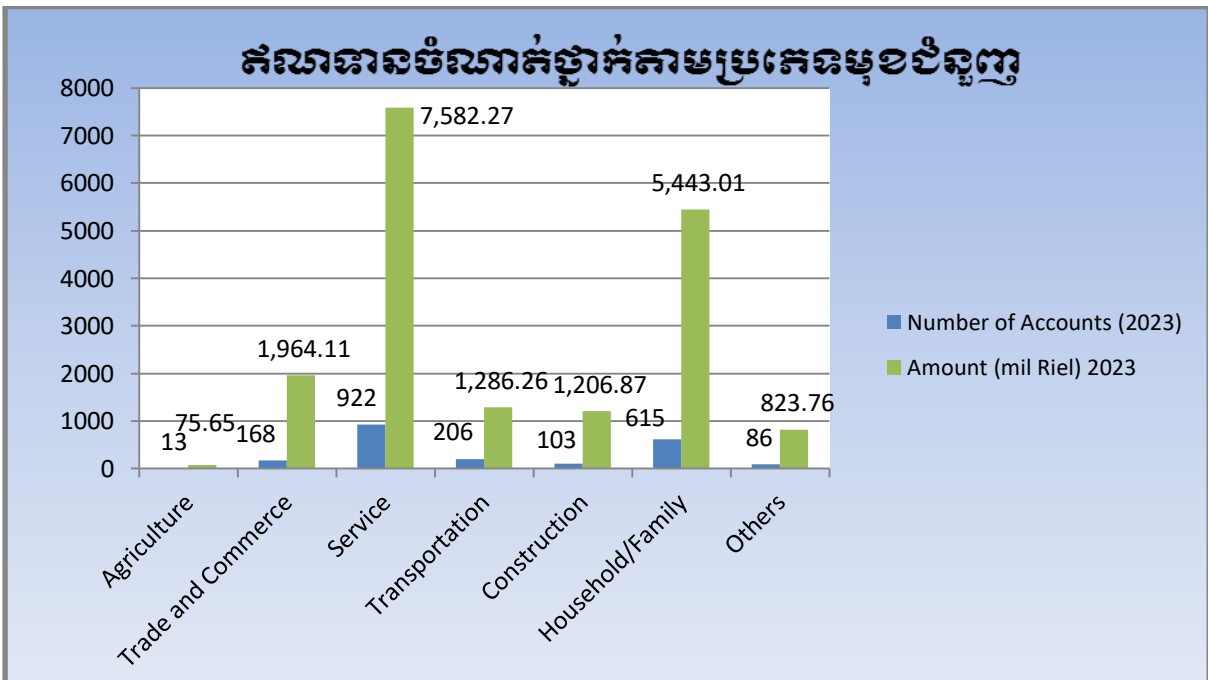
ឥណទានអាជីវកម្មខ្នាតតូចបញ្ឈ្លោះទៅរកអាជីវកម្មខ្នាតតូច និងបុគ្គលដែលធ្វើការងារខ្លួនឯង ឬការងារ លក្ខណៈគ្រួសារ។ ប្រភេទនៃអាជីវកម្មនេះ អាចរួមបញ្ចូលទាំងអ្នកលក់តាមផ្លូវ អ្នកលក់បន្លែ និងអ្នកលក់ សាច់ ម្ចាស់ហាងទំនិញលក់រាយ និងអ្នកចែកចាយគ្រឿងទេស។ ឥណទានជំនួញខ្នាតតូច គឺមានទំហំត្រឹម ១០,០០០ ដុល្លារ និងត្រូវមានវត្ថុបញ្ចាំធានាប្រាក់កម្ចី។ ជាថ្មីម្តងទៀតអតិថិជនត្រូវតែមានអាយុចាប់ពី១៨ឆ្នាំ ឬលើស និងមានភស្តុតាងបញ្ជាក់ពីប្រភពចំណូលដែលបង្ហាញថាមានលទ្ធភាពសងបំណុលត្រឡប់វិញ។

ឥណទានអាជីវកម្មខ្នាតមធ្យម

ដូចគ្នានេះដែរ ឥណទានដែលត្រូវបានចាត់ថ្នាក់ថាជាឥណទានទំហំមធ្យម ត្រូវបានផ្តល់ដល់អតិថិជន សម្រាប់ធ្វើអាជីវកម្ម ឬប្រើប្រាស់ផ្ទាល់ខ្លួនតាមតម្រូវការ។ ឥណទានអាជីវកម្មខ្នាតមធ្យមនោះ ផ្តោតសំខាន់ លើប្រតិបត្តិការអាជីវកម្មដែលត្រូវការដើមទុនបង្វិល ឬប្រើប្រាស់សម្រាប់ពង្រីកមុខរបរ។ អតិថិជនក៏អាចយក កម្ចីនេះ ដើម្បីប្រើប្រាស់សម្រាប់កែលម្អផ្ទះរបស់គាត់ផងដែរ។ ការគាំទ្រក្នុងការផ្តល់ឥណទានសម្រាប់ ពាណិជ្ជកម្ម និងបុគ្គល គឺជាមធ្យោបាយដ៏សំខាន់មួយដើម្បីជួយឱ្យអមតៈបង្កើតបានជាបណ្តាញដ៏ល្អក្នុង សង្គម និងបង្កើតបានជានិមិត្តរូបរបស់ខ្លួនជាគ្រឹះស្ថានមីក្រូហិរញ្ញវត្ថុល្អឈ្មោះមួយ។ ប្រាក់កម្ចីអាជីវកម្មខ្នាត មធ្យម ត្រូវមានទ្រព្យបញ្ចាំដូចជាប្លង់រឹង ឬយ៉ាងហោចណាស់ក៏មានប្លង់ទន់ដែលត្រូវបានទទួលស្គាល់នៅថ្នាក់ ស្រុក។

តារាងទី១ – លក្ខណៈពិសេសនៃផលិតផលឥណទានរបស់អមកៈ ខាប់ភីថល

ប្រភេទនៃឥណទាន	រយៈពេលខ្លី (គិតជាខែ)	អត្រាការប្រាក់ក្នុងមួយខែ	ទំហំឥណទានដុល្លារ (ស្មើជារៀល)	ទ្រព្យដាក់ធានា
ឥណទានប្រើប្រាស់ផ្ទាល់ខ្លួន	រហូតដល់១២ខែ	១.៥%	១០០-១,០០០	មិនមាន
ឥណទានសម្រាប់ទិញម៉ូតូ	រហូតដល់២៤ខែ	១.៥%	១០០-២,០០០	មិនមាន
ឥណទានសម្រាប់ Tuk Tuk	រហូតដល់២៤ខែ	១.៥%	១០០-២,០០០	មិនមាន
ឥណទានកាតក្រី	រហូតដល់២៤ខែ	១.៥%	១០០-៥,០០០	មិនមាន
ឥណទានឡាន	រហូតដល់៦០ខែ	១.៣%	១០,០០០-២០,០០០	មិនមាន
ឥណទានអាជីវកម្មខ្នាតតូចបំផុត	រហូតដល់៣០ខែ	១.៥%	១០០-៣,០០០	មាន
ឥណទានអាជីវកម្មខ្នាតតូច	រហូតដល់៥៤ខែ	១.៤%	៣,០០១-១០,០០០	មាន
ឥណទានអាជីវកម្មខ្នាតមធ្យម	រហូតដល់៧២	១.២%	១០,០០១-៧០,០០០	មាន



សម្រាប់ឆ្នាំ ២០២៣ នេះ ការផ្តល់ប្រាក់កម្ចីសម្រាប់វិស័យសេវាកម្មមានទំហំធំជាងគេនៃចំនួនសមតុល្យឥណទានសរុប គឺមានចំនួនប្រហែល ៧,៥៨២ លានរៀល។ គណនីសម្រាប់កម្ចីប្រភេទនេះមានចំនួនសរុបជាង ៩២២ គណនី ហើយជាមធ្យមភាគគណនីនេះមានទឹកប្រាក់កម្ចីចំនួន ៨,២២ លានរៀល ។ ផ្ទុយទៅវិញមធ្យមភាគនៃគណនីកម្ចីសម្រាប់អ្នកដែលធ្វើអាជីវកម្ម គឺមានទំហំធំជាងគេដល់ ១១,៧ លានរៀល។

សមតុល្យឥណទានមានចំនួន ១,៩៦៤ លានរៀល ដែលផ្តល់ជូនអាជីវករសរុបជាង ១៦៨ គណនី នេះ បង្ហាញឱ្យឃើញថាអតិថិជនដែលប្រកបជំនួញ និងពាណិជ្ជកម្មជាធម្មតាតែងតែមានតម្រូវការទៅលើឥណទានខ្នាតមធ្យម។ ឥណទានសម្រាប់ប្រើប្រាស់ក្នុងគ្រួសារ មានសមតុល្យឥណទានសរុបជាង ៥,៤៤៣ លានរៀល និងមានគណនីសរុបចំនួន៦១៥។ ប្រាក់កម្ចីសម្រាប់វិស័យកសិកម្ម និងសំណង់នៅសល់បន្ទាប់ពីឥណទានសរុបដកជាមួយ ឥណទានសម្រាប់វិស័យផ្សេងៗខាងលើរួចមក។ អមតៈ មានការិយាល័យតែ ៣ ប៉ុណ្ណោះ ហើយមានទីតាំងស្ថិតនៅរាជធានីភ្នំពេញទាំងអស់។ នាពេលអនាគត ស្ថាប័នចង់ពង្រីកប្រតិបត្តិការរបស់ខ្លួនបន្ថែមទៀត តាមរយៈការបើកសាខាបន្ថែមទៀត និងបន្តផ្តល់ជូននូវផលិតផលប្រកបដោយភាពថ្លៃប្រឌិតជាច្រើនប្រភេទ។

លោកអ្នកអាចប្រើសេវាសងប្រាក់ តាមរយៈ ដៃគូរបស់អមតៈ



សង្ខេបផ្នែកប្រតិបត្តិការ

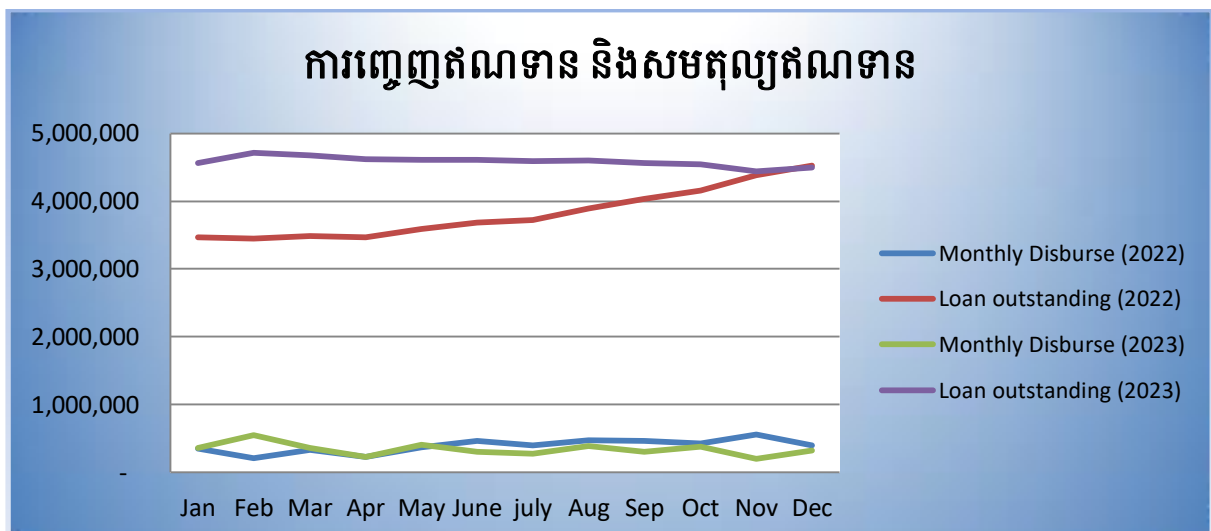
	២០២១ (IFRS SME)	២០២២ (IFRS SME)	២០២៣ (IFRS SME)	%
តំបន់ប្រតិបត្តិការ				
ចំនួនភូមិ	៤០៥.០០	៤០៥.០០	៤០៥.០០	០.០០%
ចំនួនឃុំ/សង្កាត់	១៤៨.០០	១៤៨.០០	១៤៨.០០	០.០០%
ចំនួនខណ្ឌ/ស្រុក	៣.០០	៣.០០	៣.០០	០.០០%
ចំនួនសាខា	៣.០០	៣.០០	៣.០០	០.០០%
សមតុល្យឥណទាន				
សមតុល្យឥណទានសរុប	៣,៥៥១,៥៦៣	៤,៥២០,៩៩៥	៤,៤៩៩,៨៦០	-០.៤៧%
ចំនួនអតិថិជន	១,៦៥៦.០០	១,៩៨២.០០	២,១១៣.០០	៦.៦១%
សមតុល្យឥណទានជាមធ្យម	២,១៤៤.៦៦	២,២៨១.០៣	២,១២៩.៦១	-៦.៦៤%
អ្នកខ្ចីជាស្ត្រី	៧៥៥.០០	៨៩៨.០០	៩១៦.០០	២.០០%
សមតុល្យឥណទានសម្រាប់ភ្នាក់ងារឥណទានម្នាក់	១៤២,០៦២.៥	១៩៦,៥៦៥.០	២១៤,២៧៩.០	៩.០១%
ចំនួនអតិថិជនសម្រាប់ភ្នាក់ងារឥណទានម្នាក់	៦៦.២៤	៨៦.១៧	១០០.៦២	១៦.៧៦%
ចំនួនភ្នាក់ងារឥណទាន	២៥.០០	២៣.០០	២១.០០	-៨.៧០%
ការបញ្ចេញឥណទាន				
ចំនួនឥណទានដែលបានបញ្ចេញ	៣,៥៣២,៥៨៥	៤,៦៩៨,៥០៥	៤,០៩២,៣០៩	១៥.៨៤%
ចំនួនអតិថិជនដែលបានខ្ចី	១,៦៨៧.០០	១,៩៦៥.០០	២,០៥២.០០	៤.៤៣%
បញ្ចេញឥណទានជាមធ្យម	២,០៩៤.០០	២,៣៩១.១០	១,៩៩៤.៣០	១០.៩៣%
ឥណទានដែលមានហានិភ័យ				
ចំនួនឥណទានដែលមានហានិភ័យ>៣០ថ្ងៃ	១៦២,០២៩	១៥១,៦៣៩	១៣៧,៥៣៨	-៩.៣០%
ភាគរយនៃឥណទានដែលមានហានិភ័យ>៣០ថ្ងៃ	៤.៥៦%	៣.៣៥%	៣.០៦%	-៨.៨៧%
ឥណទានដែលបានលុបចេញ				
ចំនួនឥណទានដែលបានលុបចេញ	១០,០៥៩.០៣	៨,២០៨.៦៣	២៧,២៨២.៣	២៣២%
សមាមាត្រឥណទានដែលបានលុបចេញ	០.២៨%	០.១៨%	០.៦១%	-

ប្រតិបត្តិការ

បច្ចុប្បន្ន គ្រឹះស្ថាន អមតៈ ខាប់ភីថល មានសាខាចំនួន៣ ដែលមានទីតាំងស្ថិតនៅក្នុងរាជធានីភ្នំពេញ។ តាមរយៈភ្នាក់ងារឥណទានរបស់យើងដែលបានបំពេញការងារដ៏សកម្ម យើងអាចផ្តល់សេវាហិរញ្ញវត្ថុដោយគ្របដណ្តប់ស្ទើរតែពេញរាជធានីទាំងមូល។ ជាក់ស្តែងតំបន់ប្រតិបត្តិការរបស់យើង មានសរុបជាង ៤០៥ ភូមិ

ក្នុងចំនួន ១៤៣ ឃុំ/សង្កាត់។ យើងបានផ្តល់ប្រាក់កម្ចីដល់អតិថិជនចំនួន ២,១១៣ គ្រួសារ ដែលមានប្រាក់កម្ចីសរុបចំនួនជាង ៤,៥ លានដុល្លារ។ អមតៈ បានផ្តល់ប្រាក់កម្ចីជូនអតិថិជនដែលជាស្ត្រីចំនួន ៩១៦ នាក់ តួលេខនេះ មានការកើនឡើងជាងឆ្នាំមុនប្រមាណ ២%។ តួលេខនេះ គឺជាអត្រាមួយដែលថ្នាក់ថ្នាក់ដឹកនាំបានរំពឹងទុក ស្ថាប័នសង្ឃឹមថា អត្រាអតិថិជនដែលជាស្ត្រីអាចកើនដល់ ៥០% នៃអតិថិជនសរុប។ សមតុល្យឥណទានជាមធ្យម គឺស្ថិតនៅចន្លោះ ២,១២៩ ដុល្លារ ដែលស្របជាមួយនឹងគោលដៅផែនការរបស់អមតៈ។ ជាមួយគ្នានេះដែរ លទ្ធផលបញ្ចេញឥណទានសម្រាប់ឆ្នាំ ២០២៣ ឃើញថាចំនួនអតិថិជនបានកើនជាង ៦.៦% ផ្ទុយទៅវិញ ចំនួនសមតុល្យឥណទានសរុបបានធ្លាក់ចុះជាង -០.៤% គិតជាទឹកប្រាក់មានចំនួន ៤,៥ លានដុល្លារប៉ុណ្ណោះ។ យើងសង្ឃឹមថា នៅសេដ្ឋកិច្ចពិភពលោកមានកំណើនឡើងវិញ ស្ថាប័នអាចមានលទ្ធភាពអាចឆក់យកឱកាសនេះ ដើម្បីបង្កើនសមតុល្យឥណទានឱ្យកាន់តែខ្ពស់ជាងមុន។

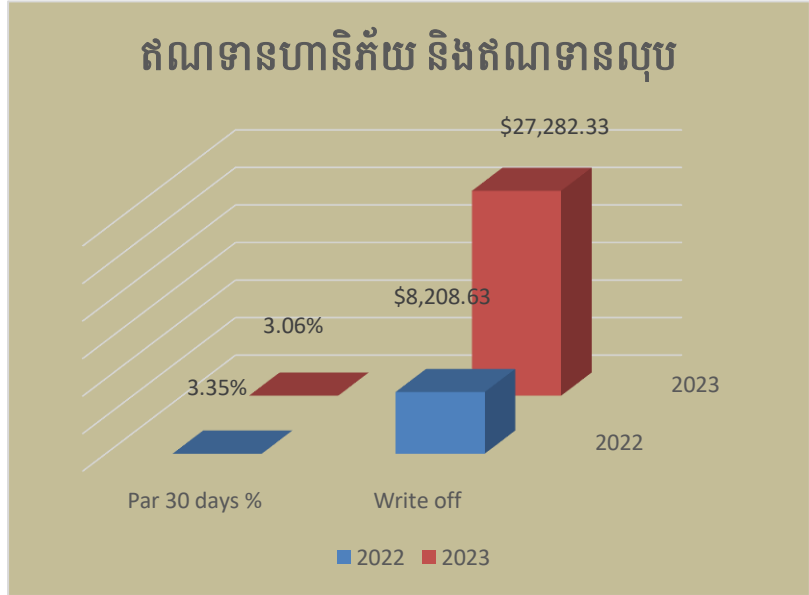
ការបញ្ចេញឥណទាន



នៅក្នុងរយៈពេល ២ ខែដំបូងនៃឆ្នាំ ២០២៣ សមតុល្យឥណទានបានកើនឡើងដល់កម្រិតកំពូលដែលមានចំនួនរហូតដល់ទៅ ៤,៧ លានដុល្លារ។ តម្រូវការឥណទានដើមឆ្នាំ គឺមានអត្រាខ្ពស់ណាស់ ជាក់ស្តែងការបញ្ចេញឥណទានសម្រាប់ខែកុម្ភៈឈានដល់កម្រិតខ្ពស់បំផុតគឺចំនួន ៥៥២,០០០ដុល្លារ សម្រាប់ប្រចាំខែ។ ប៉ុន្តែចាប់ពីខែមីនា យើងឃើញទំនុករបស់អ្នកវិនិយោគមានការធ្លាក់ចុះជាបន្តបន្ទាប់ ដែលនាំឱ្យតម្រូវការឥណទានរងការប៉ះពាល់ដូចគ្នាដែរ។ ទន្ទឹមនឹងនោះ ការធ្លាក់ចុះនៃតម្រូវការឥណទានបានបន្តធ្លាក់ចុះរហូតដល់ចុងខែវិច្ឆិកា ដែលជាហេតុនាំឱ្យសមតុល្យឥណទានសល់ត្រឹមចំនួន ៤,៤៣ លានដុល្លារនៅចុងខែ។ យោងតាមការវិភាគក្រាហ្វូខាងលើ យើងអាចសន្មតថា ការបញ្ចេញឥណទានរវាងឆ្នាំទាំងពីរ គឺមានភាពខុសស្របលះពីគ្នា ។ ជាទូទៅ បរិមាណនៃការបញ្ចេញឥណទានក្នុងឆ្នាំ ២០២២ គឺមានចំនួនខ្ពស់ជាងឆ្នាំ ២០២៣

ស្ទើរទាំងតែ១២ ខែ លើកលែងតែខែកុម្ភៈបុណ្ណោះ។ ជាក់ស្តែង ជាមធ្យមបរិមាណសម្រាប់ការបញ្ចេញឥណទាន គឺប្រហែល ៣៩២,០០០ ដុល្លារក្នុងមួយខែសម្រាប់ឆ្នាំ ២០២២ និង ៣៤១,០០០ ដុល្លារ ក្នុងមួយខែសម្រាប់ឆ្នាំ ២០២៣។ ការធ្លាក់ចុះនៃសេដ្ឋកិច្ចក្នុងស្រុក ជាពិសេសវិស័យអចលនទ្រព្យរួមនិងការកើនឡើងនៃអត្រាការប្រាក់កម្ចីរបស់ធនាគារពាណិជ្ជមួយចំនួន បានធ្វើឲ្យតម្រូវការកម្ចីប្រឈមនឹងផលលំបាក។ លើសពីនេះ ស្ថាប័នក្នុងវិស័យហិរញ្ញវត្ថុជាច្រើនបានចាប់ផ្តើមរឹតបន្តឹងការវាយតម្លៃប្រាក់កម្ចីរបស់ពួកគាត់ ដោយសារឥណទានមិនដំណើរការបានឈានដល់កម្រិតខ្ពស់បំផុតនៅក្នុងកំឡុងឆ្នាំ ២០២៣។

សមតុល្យឥណទានដែលមានហានិភ័យ



សមតុល្យឥណទានដែលមានហានិភ័យក្នុងឆ្នាំ ២០២៣ មានអត្រាជាង ៣% តួលេខនេះមានចំនួនទាបជាងនឹងបទដ្ឋានក្នុងវិស័យមីក្រូហិរញ្ញវត្ថុដែលជាមធ្យមអត្រានេះ គឺមានចំនួនលើស ៦% ទៅទៀត។ ការប្តេជ្ញាចិត្តរបស់ស្ថាប័នក្នុងការលើកកម្ពស់គុណភាពប្រាក់កម្ចី និងកាត់បន្ថយអត្រាឥណទានយឺតយ៉ាវបានសបញ្ជាក់

នៅក្នុងតួលេខខាងលើនេះ។ ដោយយោងថា សេដ្ឋកិច្ចពិភពលោកនឹងបន្តជួបភាពអាក់អន្ធតាយ ជាពិសេសពីប្រទេសចិនដែលជាអ្នកវិនិយោគធំនៅជាងគេនៅកម្ពុជា ដូច្នេះថ្នាក់ដឹកនាំបានកំណត់គោលដៅអត្រាឥណទានមិនដំណើរការសម្រាប់ឆ្នាំក្រោយមិនឱ្យលើស ៣%។ គ្រប់នាយកដ្ឋានពាក់ព័ន្ធទាំងអស់ ត្រូវសហការគ្នាឱ្យបានជិតស្និទ្ធ ដើម្បីសម្រេចបានគោលដៅខាងលើនេះ។ នៅក្នុងឆ្នាំនេះ ឥណទានសមរម្យមានចំនួនជាង ១៣៧,០០០ ដុល្លារទាបជាងឆ្នាំមុន ៩,៣% ហើយស្ថាប័នបានលុបចោលឥណទាន ខាតបង់សរុបទឹកប្រាក់ ២៧,០០០ ដុល្លារ បើធៀបនឹងឆ្នាំមុនដែលមានចំនួនដល់ជាង ៨,២០០ដុល្លារ។

សង្ខេបផ្នែកហិរញ្ញវត្ថុ

នាយកដ្ឋានហិរញ្ញវត្ថុ គឺទទួលបន្ទុករៀបចំរបាយការណ៍ហិរញ្ញវត្ថុ ដោយអនុវត្តតាមបទបញ្ញត្តិដែលកំណត់ដោយធនាគារជាតិនៃកម្ពុជា ច្បាប់ពន្ធ និងស្តង់ដារគណនេយ្យអន្តរជាតិ (IFRS for SME) ។

	២០២១ (IFRS SME)	២០២២ (IFRS SME)	២០២៣ (IFRS SME)	ផ្លាស់ប្តូរ
សរុបទ្រព្យសកម្ម	៣,៧០៦,៥៨៧.០០	៤,៦៣៨,៧២៨.០០	៤,៧០៣,៧៩២.០០	១.៤០%
សមតុល្យឥណទានសរុប	៣,៤២២,៧៣០.០០	៤,៣៩០,២១៣.០០	៤,៣៦៨,៩៤៤.០០	-០.៤៨%
សរុបទ្រព្យអកម្ម	១,៤៥០,៩៥១.០០	២,៣៤៣,៥១៥.០០	២,៣៣៤,៨៤៨.០០	២.៣%
សរុបមូលនិធិ	២,២៥៥,៦៣៦.០០	២,២៩៤,៧៧៩.០០	២,៣០៥,៨៦៨.០០	០.៤៨%
សរុបចំណូល	៧៦១,២៦៨.០០	៨៧៣,៨១១.០០	៩៨៨,២២៦.០០	១៣.០៩%
ចំណាយថ្លៃប្រតិបត្តិការ	៧៥២,៥៤១.០០	៨៣៤,៦៦៨.០០	៩៧៧,១៣៧.០០	១៧.០៧%
ប្រាក់ចំណេញសុទ្ធក្រោយដកពន្ធ	៨,៧២៧.០០	៣៩,១៤៣.០០	១១,០៨៩.០០	-៧១.៧%
ផលលើទ្រព្យសកម្មជាមធ្យម	០.២៤%	០.៨៤%	០.២៤%	-៧២.១%
ផលលើមូលធនជាមធ្យម	០.៣៩%	១.៧១%	០.៤៨%	-៧១.៨%
មូលធនរៀបរយនឹងទ្រព្យសកម្មសរុប	៦០.៨៥%	៤៩.៤៧%	៤៩.០២%	-០.៩១%
បំណុលរៀបរយនឹងទ្រព្យសកម្មសរុប	៣៩.១៥%	៥០.៥៣%	៥០.៩៨%	០.៨៩%

ប្រាក់ចំណេញ

ក្នុងឆ្នាំ ២០២៣ ប្រាក់ចំណេញសម្រាប់ស្ថាប័ន អមតៈ ខាប់ភីល ភីអិលស៊ី បានធ្លាក់ចុះជាង ៧២% បើធៀបនឹងឆ្នាំមុន ចំនួននេះបានថយដល់ ១១,០៨៩ ដុល្លារ។ តួលេខប្រាក់ចំណេញមានកម្រិតទាបទាបជាងអ្វីដែលថ្នាក់គ្រប់គ្រងបានរំពឹងទុក។ កត្តាចម្បងដែលរួមចំណែកបង្កឱ្យប្រាក់ចំណេញមានចំនួនទាបគឺ៖ ទីមួយ ការកើនឡើងនៃចំណាយលើការប្រាក់ដែលកើតចេញពីការខ្ចីរវាងស្ថាប័ន និងធនាគារពាណិជ្ជ ឬម្ចាស់ភាគហ៊ុន។ គួរកត់សម្គាល់ថា ដោយសារស្ថានភាពសេដ្ឋកិច្ចមិនភាពច្បាស់លាស់ ធនាគារពាណិជ្ជមួយចំនួនបានដំឡើងអត្រាការប្រាក់របស់ខ្លួន ដែលបានរួមចំណែកដល់ការកើនឡើងនៃការចំណាយរបស់គ្រឹះស្ថានអមតៈ។ ទីពីរ ដោយសារតែសាខាទាំងបីមិនមានដំណើរល្អ លើសពីនេះមិនអាចសម្រេចបានផែនការប្រាក់ចំណូលដែលថ្នាក់គ្រប់គ្រងបានដាក់ឱ្យសម្រាប់ឆ្នាំ ២០២៣។ ដូចគ្នានេះដែរ យើងទទួលបានលទ្ធផលមិនសូវល្អសម្រាប់ផលលើទ្រព្យសកម្ម គឺអត្រា ០,២៤% និងផលលើមូលធន ០,៤៨% អត្រាទាំងពីរនេះ គឺធ្លាក់ចុះជាងឆ្នាំមុន។ ទៅថ្ងៃអនាគត ស្ថាប័នត្រូវធ្វើយ៉ាងណាខិតខំពង្រឹងប្រសិទ្ធភាពនៃប្រតិបត្តិការដើម្បីបង្កើនប្រាក់ចំណេញអោយដូចមុនវិញ។

ទ្រព្យសកម្ម, ទ្រព្យអកម្ម និងមូលនិធិរបស់ភាគទុនិក

ក្នុងឆ្នាំ ២០២៣ ទ្រព្យសកម្មរបស់គ្រឹះស្ថានអមតៈ មានចំនួនជាង ៤,៧ លានដុល្លារ តួលេខនេះ គឺមានចំនួនខ្ពស់ជាងឆ្នាំមុនបន្តិចបន្តួចប៉ុណ្ណោះ។ ទ្រព្យអកម្មសម្រាប់ឆ្នាំនេះ បានកើនជាង ២,៣៩% ធៀបនឹងឆ្នាំមុននេះក៏ដោយសារស្ថាប័នមិនបានស្នើកម្ចីបន្ថែមទៀតពីខាងក្រៅ ពីព្រោះតម្រូវការឥណទានពីសំណាក់អតិថិជនមានការថយចុះ។ រីឯមូលនិធិសរុប បានកើនឡើងជាង ០,៤៨% ដែលមានចំនួនជាង ២,៣ លានដុល្លារ ការកើនឡើង គឺបណ្តាលមកពីការប្រែប្រួលនៃលទ្ធផលបង្ករតាំងតែពីឆ្នាំមុនៗ ហើយស្ថាប័នមិនបានចែកប្រាក់ចំណេញនោះទេ។ ប្រតិបត្តិការរបស់ អមតៈ ខាប់ភីថល ភីអិលស៊ី បានធ្វើហិរញ្ញប្បទានចម្បងដោយទុនវិនិយោគ និងកម្ចី ដូច្នេះហិរញ្ញវត្ថុបំណុលបានកើនឡើងត្រឹមតែ ចំនួន ១,០៥ ដងនៃកម្រិតមូលធនទាំងមូល។ មួយវិញទៀត កម្រិតនៃអនុបាតប្រសិទ្ធភាពប្រតិបត្តិការ គឺស្ថិតនៅអត្រាល្អប្រសើរ គឺ ៥០,០៦%។ តួលេខនេះ បានបង្ហាញថាកម្រិតសោធនភាពនៅតែមានកម្រិតខ្ពស់នៅឡើយ ដូច្នេះអមតៈ នៅតែមានលទ្ធភាពទទួលបានប្រាក់កម្ចីបន្ថែមទៀតនាពេលអនាគត ។

ប្រាក់កម្ចី

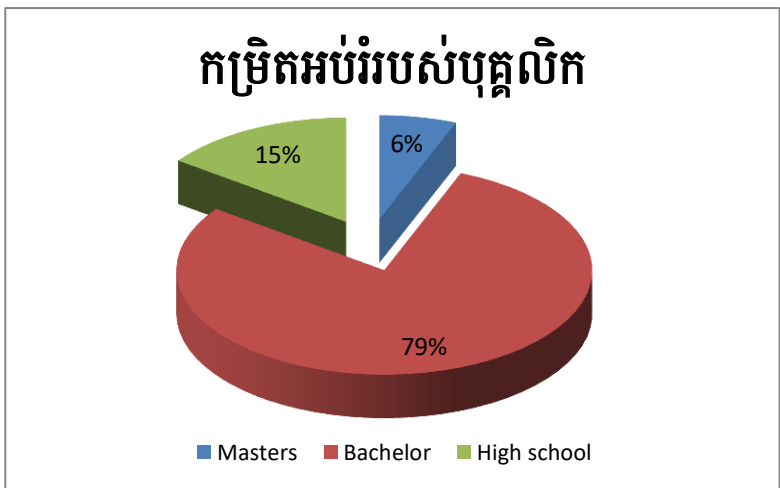
ម្ចាស់បំណុល	ចំនួនដំបូង (ដុល្លារ)	សមតុល្យ (ដុល្លារ)	អត្រាការប្រាក់
ធនាគារ (Phillip TL) \$	៣៥០,០០០.០០	១៩៩,៦១១.២៨	៨.៧៥% ក្នុងមួយឆ្នាំ
ធនាគារ (Phillip OD) \$	២០០,០០០.០០	១២៤,៣៩៤.២២	៩.០៥% ក្នុងមួយឆ្នាំ
ធនាគារ (Phillip OD) ៛	១០០,០០០.០០	៣០,៣០៩.៣៦	៩.០៥% ក្នុងមួយឆ្នាំ
ធនាគារ (Phillip TL) ៛	២០០,០០០.០០	១៦,៨០៣.៧៣	៨.៧៥% ក្នុងមួយឆ្នាំ
ធនាគារ (RHB) \$	៣០០,០០០.០០	១០៨,២១៩.៤៧	៨% ក្នុងមួយឆ្នាំ
ធនាគារ (RHB OD) \$	១០០,០០០.០០	៤៤,៨៨២.៨០	៨.២៥% ក្នុងមួយឆ្នាំ
ធនាគារ (Maybank OD) \$	៧០០,០០០.០០	៥០៤,៣៧៥.៥២	៩% ក្នុងមួយឆ្នាំ
លោក តាន់ ថាកត្រា	១៥០,០០០.០០	១៥០,០០០.០០	៨% ក្នុងមួយឆ្នាំ
លោក តាន់ ថាកត្រា	១៥០,០០០.០០	១៥០,០០០.០០	៨% ក្នុងមួយឆ្នាំ
លោក តាន់ ថាកត្រា	២០០,០០០.០០	២០០,០០០.០០	៨% ក្នុងមួយឆ្នាំ
លោក តាន់ ថាកត្រា	២០០,០០០.០០	២០០,០០០.០០	៨% ក្នុងមួយឆ្នាំ
លោក តាន់ ថាកត្រា	២០០,០០០.០០	២០០,០០០.០០	៨% ក្នុងមួយឆ្នាំ
លោក តាន់ ថាកត្រា	២០០,០០០.០០	២០០,០០០.០០	៨% ក្នុងមួយឆ្នាំ
លោក តាន់ ថាកត្រា	២០០,០០០.០០	២០០,០០០.០០	៨% ក្នុងមួយឆ្នាំ
លោក តាន់ ថាកត្រា	២០០,០០០.០០	២០០,០០០.០០	៨% ក្នុងមួយឆ្នាំ
សរុប	៣,២៥០,០០០.០០	២,៣២៨,៥៩៦.៣៩	

អមតៈ ខាប់ភីថល បានថវិកាសម្រាប់ប្រតិបត្តិការរបស់ខ្លួនដោយខ្ចីប្រាក់រយៈពេលវែងពីធនាគារពាណិជ្ជ និង ម្ចាស់ភាគហ៊ុនរបស់ខ្លួន។ អត្រាការប្រាក់ត្រូវបានចរចានៅត្រីមាសនោះ ៨% - ៩.០៥% ក្នុងមួយឆ្នាំដែលជា កម្រិតមួយប្រហែលនឹងទីផ្សារ។ នេះជាកត្តាដែលអាចឱ្យគ្រឹះស្ថានមីក្រូហិរញ្ញវត្ថុ អមតៈ មានលទ្ធភាពគ្រប់ គ្រាន់ក្នុងការប្រកួតប្រជែងកាន់តែខ្លាំងក្លាជាងមុនក្នុងការផ្តល់អត្រាការប្រាក់។ គួរកត់សម្គាល់ថានៅក្នុងឆ្នាំ ២០២៣ ធនាគារពាណិជ្ជមួយចំនួនដូចជា Phillip Bank បានដំឡើងអត្រាការប្រាក់របស់ខ្លួនលើបំណុល ដែលមានស្រាប់ចំនួន ០.២៥% ដោយសារតែការកើនឡើងនៃអត្រាការប្រាក់ក្នុងទីផ្សារអន្តរជាតិ។

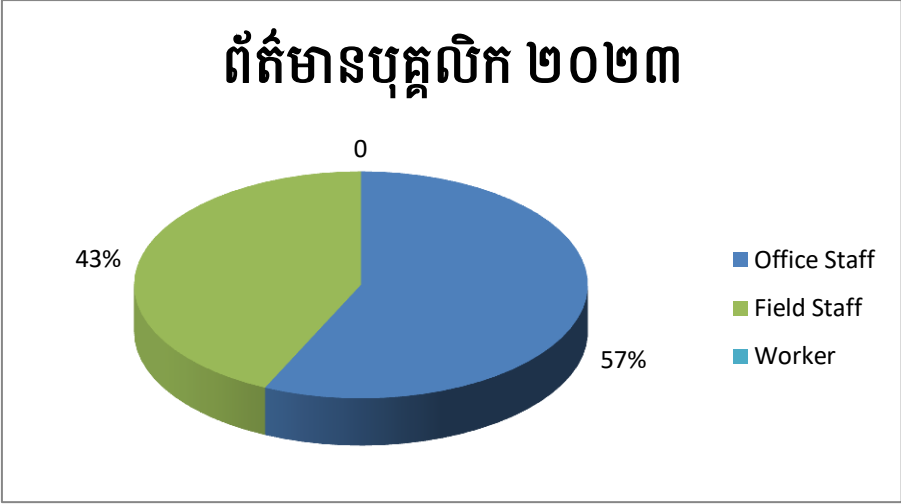
នៅឆ្នាំ ២០២៣ កម្ចីពីម្ចាស់ភាគហ៊ុនបានបង្កដល់ចំនួន ១,៣ លានដុល្លារ ដែលមានអត្រាការប្រាក់ ៨% ក្នុងមួយឆ្នាំ។ ប្រាក់កម្ចីដែលបានពីម្ចាស់ភាគហ៊ុនត្រូវបានយកមកប្រើប្រាស់ដើម្បីគាំទ្រដល់កំណើននៃតម្រូវ ការរបស់អតិថិជន និងប្រតិបត្តិការទូទៅរបស់ស្ថាប័នផងដែរ។

សមត្ថភាពរបស់បុគ្គលិក

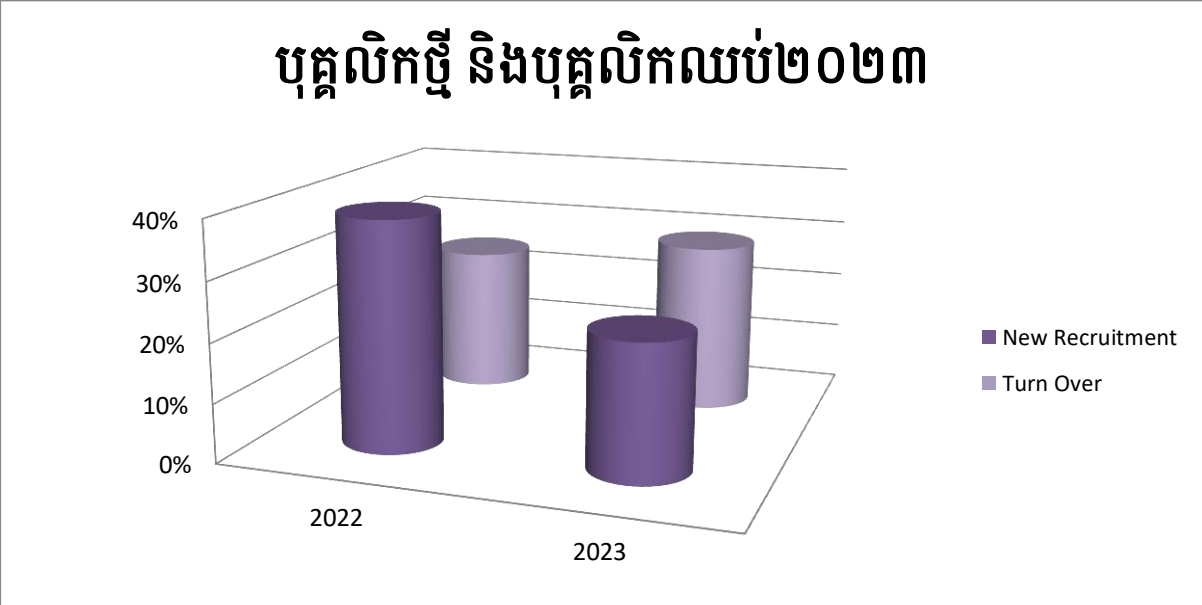
នៅឆ្នាំ ២០២៣ អមតៈ ខាប់ភីថល មានបុគ្គលិក ៦៣ នាក់ បុគ្គលិក បុរសមាន ៤២នាក់ និងស្ត្រីមាន ២១ នាក់។ ជារួម ៥៧% នៃ បុគ្គលិករបស់យើង គឺជាបុគ្គលិក ធ្វើការក្នុងការិយាល័យ និង៤៣% គឺជាបុគ្គលិក ធ្វើការខាងក្រៅការិ យាល័យ។ ទាក់ទងនឹងកម្រិតនៃ ការអប់រំ បុគ្គលិកមានបរិញ្ញាបត្រ



មានចំនួន ៧៨% នៃចំនួនសរុបរបស់យើង ខណៈនេះមានបុគ្គលិកចំនួន ៥% ដែលទទួលបានសញ្ញាប័ត្រ ថ្នាក់អនុបណ្ឌិត។ បុគ្គលិកដែលមានកម្រិតអប់រំទាបជាងគេនៅក្នុងស្ថាប័នរបស់យើង គឺសញ្ញាបត្រទុតិយ ភូមិ។



នៅឆ្នាំ ២០២៣ បុគ្គលិកលាយបំបែកការងារមានចំនួនជាង ២៩%។ អត្រានៃការលាយបំបែកមានកម្រិតខ្ពស់ជាងឆ្នាំបង្កើតបន្ទុច នេះក៏ដោយសារស្ថាប័នមួយចំនួនក្នុងវិស័យហិរញ្ញវត្ថុកំពុងមានតម្រូវការបុគ្គលិកដូចគ្នាពិសេសភ្នាក់ងារឥណទាន។ ទោះបីស្ថានភាពសេដ្ឋកិច្ចប្រែប្រួលយ៉ាងណាក៏ដោយ ស្ថាប័ននៅតែមានផលលំបាកក្នុងការស្វែងរកបុគ្គលិកផ្នែកខាងក្រៅដូចជាភ្នាក់ងារឥណទាន។ ជាមួយគ្នានេះដែរ ចំនួននៃការជ្រើសរើសបុគ្គលិកថ្មីមានអត្រាស្មើ ២៣% នៃបុគ្គលិកសរុបរបស់យើង។ ទៅថ្ងៃអនាគត ការផ្តោតសំខាន់សម្រាប់នាយកដ្ឋាន H.R គឺដើម្បីបន្តស្វែងរកបេក្ខជនដែលមានគុណភាពខ្ពស់ៗ ដើម្បីពង្រឹងនាយកដ្ឋាននីមួយៗ ជាពិសេសនាយកដ្ឋានឥណទានរបស់យើង។



**របាយការណ៍សម្រង់
សវនកម្មហិរញ្ញវត្ថុ
ប្រចាំឆ្នាំ២០២៣**

គ្រឹះស្ថានមីក្រូហិរញ្ញវត្ថុ អមតៈ ខាប់ភីថល ភីអិលស៊ី
(ចុះបញ្ជីពាណិជ្ជកម្មនៅព្រះរាជាណាចក្រកម្ពុជា)

របាយការណ៍ក្រុមប្រឹក្សាភិបាល

ក្រុមប្រឹក្សាភិបាលមានសេចក្តីសោមនស្សរីករាយក្នុងការដាក់ជូននូវរបាយការណ៍ ព្រមទាំងរបាយការណ៍ហិរញ្ញវត្ថុ ដែលបានធ្វើសវនកម្មរបស់ គ្រឹះស្ថានមីក្រូហិរញ្ញវត្ថុ អមតៈ ខាប់ភីថល ភីអិលស៊ី ហៅកាត់ថា (“ក្រុមហ៊ុន”) សម្រាប់ ការិយបរិច្ឆេទបញ្ចប់ថ្ងៃទី៣១ ខែធ្នូ ឆ្នាំ២០២៣។

សកម្មភាពចម្បង

សកម្មភាពចម្បងរបស់ក្រុមហ៊ុន គឺប្រតិបត្តិការសកម្មភាពមីក្រូហិរញ្ញវត្ថុ និងផ្តល់សេវាផ្សេងៗដែលទាក់ទងទៅនឹង សេវាកម្មហិរញ្ញវត្ថុនៅក្នុងព្រះរាជាណាចក្រកម្ពុជា។ ពុំមានការផ្លាស់ប្តូរជាសារវន្តសម្រាប់សកម្មភាពអាជីវកម្មចម្បងរបស់ ក្រុមហ៊ុនក្នុងអំឡុងការិយបរិច្ឆេទនេះទេ។

លទ្ធផលនៃប្រតិបត្តិការ

	ដុល្លារអាមេរិក	ពាន់រៀល
ប្រាក់ចំណេញសម្រាប់ការិយបរិច្ឆេទ	<u>១១.២៥៦</u>	<u>៤៦.២៦៣</u>

ភាគលាភ

ក្រុមប្រឹក្សាភិបាលពុំបានណែនាំឱ្យមានការទូទាត់ភាគលាភសម្រាប់ការិយបរិច្ឆេទបច្ចុប្បន្នទេ។

ទុនបម្រុង និងសំវិធានធន

ពុំមានការប្រែប្រួលជាសារវន្តទៅ ឬពីទុនបម្រុង ឬសំវិធានធនក្នុងអំឡុងការិយបរិច្ឆេទនេះទេ។

ឥណទានពិបាកទារ និងឥណទានជាប់សង្ស័យ

នៅមុនពេលដែលរបាយការណ៍ចំណូលលម្អិត និងរបាយការណ៍ស្ថានភាពហិរញ្ញវត្ថុរបស់ក្រុមហ៊ុនត្រូវបានរៀបចំ ឡើង ក្រុមប្រឹក្សាភិបាលបានចាត់វិធានការដែលមានមូលដ្ឋានសមរម្យ ដើម្បីបញ្ជាក់ថាវិធានការទាក់ទងទៅនឹងការលុបចោល ឥណទានពិបាកទារ និងការធ្វើសំវិធានធនសម្រាប់បំណុលជាប់សង្ស័យត្រូវបានធ្វើឡើង ហើយមានការជឿជាក់ថាឥណទាន ពិបាកទារទាំងអស់ត្រូវបានលុបចោល និងសំវិធានធនគ្រប់គ្រាន់ត្រូវបានធ្វើឡើងសម្រាប់ឥណទានជាប់សង្ស័យ។

នាការលុបចោលឥណទានពិបាកទារ ឬសំវិធានធនសម្រាប់ឥណទានជាប់សង្ស័យ នៅក្នុងរបាយការណ៍ហិរញ្ញវត្ថុរបស់ក្រុមហ៊ុន មានភាពមិនគ្រប់គ្រាន់ជាសារវន្តឡើយ។

ទ្រព្យសកម្មចរន្ត

នៅមុនពេលរបាយការណ៍ចំណូលលម្អិត និងរបាយការណ៍ស្ថានភាពហិរញ្ញវត្ថុត្រូវបានរៀបចំឡើង ក្រុមប្រឹក្សាភិបាល បានចាត់វិធានការដែលមានមូលដ្ឋានសមរម្យដើម្បីបញ្ជាក់ថាបណ្តាទ្រព្យសកម្មទាំងឡាយណា ដែលទំនងជាមិនអាចបង្វិល មកវិញបានក្នុងប្រតិបត្តិការអាជីវកម្មដែលបានកត់ត្រានៅក្នុងបញ្ជីគណនេយ្យរបស់ក្រុមហ៊ុន ត្រូវបានកាត់បន្ថយឱ្យនៅ ស្មើនឹងតម្លៃដែលរំពឹងទុកថានឹងអាចលក់បាននៅលើទីផ្សារ។

គ្រឹះស្ថានមីក្រូហិរញ្ញវត្ថុ អេស៊ី ខាងត្បូង ភីអិលស៊ី
(ចុះបញ្ជីពាណិជ្ជកម្មនៅព្រះរាជាណាចក្រកម្ពុជា)

របាយការណ៍ក្រុមប្រឹក្សាភិបាល (ត)

ទ្រព្យសកម្មចរន្ត (ត)

នាការបរិច្ឆេទនៃរបាយការណ៍នេះ ក្រុមប្រឹក្សាភិបាលពុំបានដឹងពីហេតុការណ៍ណាមួយដែលនឹងបណ្តាលឱ្យមានការកំណត់ត្រូវបានដាក់លើទ្រព្យសកម្មចរន្តនៅក្នុងរបាយការណ៍ហិរញ្ញវត្ថុរបស់ក្រុមហ៊ុនឡើយ។

វិធីសាស្ត្រកំណត់តម្លៃ

នាការបរិច្ឆេទនៃរបាយការណ៍នេះ ក្រុមប្រឹក្សាភិបាលពុំបានដឹងពីហេតុការណ៍ណាមួយ ដែលបានកើតឡើង និងដែលអាចបណ្តាលឱ្យមានការកំណត់ត្រូវបានដាក់លើវិធីសាស្ត្រកំណត់តម្លៃ ដែលបានអនុវត្តក្នុងមកលើទ្រព្យសកម្ម និងបំណុលរបស់ក្រុមហ៊ុនឡើយ។

បំណុលយថាភាព និងបំណុលផ្សេងៗ

នាការបរិច្ឆេទនៃរបាយការណ៍នេះ ពុំមាន៖

- (១) បន្ទុកណាមួយលើទ្រព្យសកម្មរបស់ក្រុមហ៊ុន ដែលបានកើតឡើងដោយសារការដាក់បញ្ចាំសម្រាប់ការធានាចំពោះបំណុលរបស់បុគ្គលណាមួយចាប់តាំងពីការិយបរិច្ឆេទនេះ ឬ
- (២) បំណុលយថាភាព ណាមួយរបស់ក្រុមហ៊ុន ដែលបានកើតឡើងតាំងពីការិយបរិច្ឆេទនេះឡើយ។

តាមយោបល់របស់ក្រុមប្រឹក្សាភិបាល ពុំមានបំណុលយថាភាព ឬបំណុលផ្សេងៗដែលត្រូវបានទាមទារឱ្យសងក្នុងរយៈពេល១២ខែ បន្ទាប់ពីថ្ងៃការិយបរិច្ឆេទដែលនឹង ឬអាចមានការប៉ះពាល់ជាសារវន្តដល់លទ្ធភាពរបស់ក្រុមហ៊ុនក្នុងការបំពេញកាតព្វកិច្ចរបស់ខ្លួននៅថ្ងៃដល់កំណត់សងនោះទេ។

ការផ្លាស់ប្តូរនៃហេតុការណ៍

នាការបរិច្ឆេទនៃរបាយការណ៍នេះ ក្រុមប្រឹក្សាភិបាលពុំបានដឹងពីហេតុការណ៍ណាមួយ ដែលត្រូវមិនបានវែកញែកក្នុងរបាយការណ៍នេះ ឬក្នុងរបាយការណ៍ហិរញ្ញវត្ថុរបស់ក្រុមហ៊ុនដែលបណ្តាលឱ្យមានចំនួនទឹកប្រាក់ ដែលបានរាយការណ៍នៅក្នុងរបាយការណ៍ហិរញ្ញវត្ថុ មានការកំណត់ត្រូវបានដាក់លើឡើយ។

ប្រតិបត្តិការមិនប្រក្រតី

តាមយោបល់របស់ក្រុមប្រឹក្សាភិបាល លទ្ធផលនៃប្រតិបត្តិការអាជីវកម្មរបស់ក្រុមហ៊ុន ក្នុងអំឡុងការិយបរិច្ឆេទ នេះ មិនបានទទួលរងនូវឥទ្ធិពលធ្ងន់ធ្ងរ ដែលកើតចេញពីកត្តាផ្សេងៗ ប្រតិបត្តិការ ឬព្រឹត្តិការណ៍ទាំងឡាយ ដែលមានលក្ខណៈជាសារវន្ត និងមិនប្រក្រតីនោះឡើយ។

តាមយោបល់របស់ក្រុមប្រឹក្សាភិបាល នៅចន្លោះចុងការិយបរិច្ឆេទនៃរបាយការណ៍ហិរញ្ញវត្ថុរហូតមកដល់នឹងថ្ងៃចេញ របាយការណ៍នេះមិនមានកត្តាប្រតិបត្តិការ ឬព្រឹត្តិការណ៍ខុសប្រក្រតីណាមួយ ដែលអាចជះឥទ្ធិពលជាសារវន្តដល់លទ្ធផលហិរញ្ញវត្ថុរបស់ក្រុមហ៊ុនក្នុងអំឡុងការិយបរិច្ឆេទនេះទេ។

ដើមទុន

ក្រុមហ៊ុនពុំបានបោះផ្សាយភាគហ៊ុន នៅក្នុងអំឡុងការិយបរិច្ឆេទនេះទេ។

ក្រុមហ៊ុនពុំមានកិច្ចសន្យាផ្តល់ភាគហ៊ុនមិនទាន់បោះផ្សាយ និងមិនមានភាគហ៊ុនក្រោមកិច្ចសន្យាផ្តល់សិទ្ធិជាភាគហ៊ុននៃក្រុមហ៊ុននាចុងការិយបរិច្ឆេទនេះទេ។

គ្រឹះស្ថានមីក្រូហិរញ្ញវត្ថុ អេស៊ី ខាងត្បូង និងស៊ី
(ចុះបញ្ជីពាណិជ្ជកម្មនៅព្រះរាជាណាចក្រកម្ពុជា)

របាយការណ៍ត្រួតពិនិត្យ (ត)

សមាជិកក្រុមប្រឹក្សាភិបាល

សមាជិកក្រុមប្រឹក្សាភិបាលដែលនៅបម្រើការចាប់តាំងពីចេញរបាយការណ៍ចុងក្រោយរួមមាន៖

- លោក តាន់ ថាគត្រា
- លោក តាន់ ថាបញ្ញា
- អ្នកនាង តាន់ សុគន្ធា
- លោក សំណាង សីម៉ា
- លោក តាន់ ថាភក្តី

អត្ថប្រយោជន៍របស់ក្រុមប្រឹក្សាភិបាល

ក្នុងអំឡុង និងចុងការិយបរិច្ឆេទនេះ ពុំមានការរៀបចំណាមួយ ដែលមានក្រុមហ៊ុនជាភាគីមួយ ក្នុងគោលបំណងជួយ ដល់ក្រុមប្រឹក្សាភិបាលរបស់ក្រុមហ៊ុន ដើម្បីទទួលបាននូវអត្ថប្រយោជន៍ដោយការទិញយកភាគហ៊ុន ឬលិខិត បំណុលពី ក្រុមហ៊ុន ឬពីក្រុមហ៊ុនដទៃមួយទៀតឡើយ។

ចាប់តាំងពីចុងការិយបរិច្ឆេទហិរញ្ញវត្ថុនៃឆ្នាំកន្លងទៅ ក្រុមប្រឹក្សាភិបាលពុំបានទទួលឬមានសិទ្ធិទទួលបាននូវ អត្ថប្រយោជន៍ ណាមួយតាមរយៈការចុះកិច្ចសន្យាដែលបានធ្វើឡើងដោយក្រុមហ៊ុន ឬ ដោយក្រុមហ៊ុនពាក់ព័ន្ធនាមួយ ជាមួយនឹងក្រុមហ៊ុន ដែលក្រុមប្រឹក្សាភិបាលជាសមាជិក ឬក៏ជាមួយក្រុមហ៊ុនដែលក្រុមប្រឹក្សាភិបាលនោះមានអត្ថប្រយោជន៍ផ្នែកហិរញ្ញវត្ថុជាសារវន្ត ឡើយ លើកលែងតែអត្ថប្រយោជន៍ដទៃទៀត ដែលអាចកើតឡើងពីប្រតិបត្តិការទាំងនេះ ដូចបានបង្ហាញនៅក្នុងកំណត់សម្គាល់ លេខ ២៦ នៃរបាយការណ៍ហិរញ្ញវត្ថុ។

ការទទួលខុសត្រូវរបស់ក្រុមប្រឹក្សាភិបាលក្នុងការរៀបចំរបាយការណ៍ហិរញ្ញវត្ថុ

ក្រុមប្រឹក្សាភិបាលមានភារកិច្ចធ្វើការបញ្ជាក់អះអាងថារបាយការណ៍ហិរញ្ញវត្ថុត្រូវបានរៀបចំឡើងដើម្បីបង្ហាញនូវទិដ្ឋភាព ពិតនិងត្រឹមត្រូវនៃស្ថានភាពហិរញ្ញវត្ថុរបស់ក្រុមហ៊ុននាថ្ងៃទី៣១ ខែធ្នូ ឆ្នាំ២០២៣ និងលទ្ធផលនៃប្រតិបត្តិការព្រមទាំងលំហូរ សាច់ប្រាក់សម្រាប់ការិយបរិច្ឆេទដែលបានបញ្ចប់នេះ។ ការរៀបចំរបាយការណ៍ហិរញ្ញវត្ថុទាំងនេះ ក្រុមប្រឹក្សាភិបាលតម្រូវឱ្យ៖

- ក. អនុវត្តគោលនយោបាយគណនេយ្យសមស្រប ដោយផ្អែកលើការវិនិច្ឆ័យ និងការប៉ាន់ស្មានសមហេតុផល និង ប្រុងប្រយ័ត្ន ហើយបន្ទាប់មកធ្វើការអនុវត្តគោលនយោបាយទាំងនេះឱ្យបានជាប់លាប់។
- ខ. អនុលោមទៅតាមគោលការណ៍ស្តង់ដាររបាយការណ៍ទាក់ទងនឹងហិរញ្ញវត្ថុអន្តរជាតិនៃកម្ពុជា សម្រាប់អង្គការធុន តូច និងមធ្យម ហៅកាត់ថា (“ស.រ.ហ.អ.ក.ស.ជ.ត.ម”) និងគោលការណ៍ណែនាំរបស់ធនាគារជាតិនៃកម្ពុជា ឬ ប្រសិនបើមានការប្រាសចាកណាមួយក្នុងការបង្ហាញនូវភាពពិត និងត្រឹមត្រូវក្រុមប្រឹក្សាភិបាលត្រូវប្រាកដថាការ ប្រាសចាកទាំងនេះត្រូវបានលាតត្រដាងពន្យល់ និងកំណត់បរិមាណឱ្យបានត្រឹមត្រូវនៅក្នុងរបាយការណ៍ហិរញ្ញវត្ថុ។
- គ. រក្សាទុកកំណត់ត្រាគណនេយ្យឱ្យបានគ្រប់គ្រាន់ និងប្រព័ន្ធត្រួតពិនិត្យផ្ទៃក្នុងប្រកបដោយប្រសិទ្ធភាព។
- ឃ. រៀបចំរបាយការណ៍ហិរញ្ញវត្ថុ ដោយផ្អែកលើមូលដ្ឋាននិរន្តរភាពនៃដំណើរការអាជីវកម្មលើកលែងតែក្នុងករណីសន្មត យ៉ាងសមរម្យថាក្រុមហ៊ុននឹងមិនអាចបន្តធ្វើប្រតិបត្តិការអាជីវកម្មរបស់ខ្លួននាពេលអនាគតដ៏ខ្លី និង
- ង. គ្រប់គ្រង និងដឹកនាំក្រុមហ៊ុនឱ្យមានប្រសិទ្ធភាព និងចូលរួមក្នុងការសម្រេចចិត្តសំខាន់ៗទាំងអស់ដែលមានឥទ្ធិពល ជាសារវន្តលើប្រតិបត្តិការ ហើយត្រូវប្រាកដថាការសម្រេចចិត្តលើកិច្ចការទាំងនេះត្រូវបានឆ្លុះបញ្ចាំងយ៉ាងត្រឹមត្រូវ នៅក្នុងរបាយការណ៍ហិរញ្ញវត្ថុ។

ក្រុមប្រឹក្សាភិបាលអះអាងថា ក្រុមហ៊ុនបានអនុវត្តតាមនូវរាល់តម្រូវការខាងលើក្នុងការរៀបចំរបាយការណ៍ហិរញ្ញវត្ថុ។

លេខចុះបញ្ជីពាណិជ្ជកម្ម៖
០០០០៤៩៩០

៤

គ្រឹះស្ថានមីក្រូហិរញ្ញវត្ថុ អេមតិ ខាងភ័យល ភីអិលស៊ី
(ចុះបញ្ជីពាណិជ្ជកម្មនៅព្រះរាជាណាចក្រកម្ពុជា)

ធនាគារណែវក្រុមប្រឹក្សាភិបាល (ត)
សេចក្តីថ្លែងការណ៍របស់ក្រុមប្រឹក្សាភិបាល

តាមទស្សនៈរបស់ក្រុមប្រឹក្សាភិបាល របាយការណ៍ហិរញ្ញវត្ថុដែលបានភ្ជាប់ចាប់ពីទំព័រទី៩ ដល់ ៣៧ បាន
បង្ហាញនូវទិដ្ឋភាពពិត និងត្រឹមត្រូវនៃស្ថានភាពហិរញ្ញវត្ថុរបស់ក្រុមហ៊ុននាថ្ងៃទី៣១ ខែធ្នូ ឆ្នាំ២០២៣ និងលទ្ធផលនៃ
ប្រតិបត្តិការព្រមទាំងស្ថានភាពលំហូរសាច់ប្រាក់របស់ក្រុមហ៊ុនសម្រាប់ការិយបរិច្ឆេទដែលបានបញ្ចប់នេះ ដោយ
អនុលោមទៅតាមស្តង់ដាររបាយការណ៍ទាក់ទងនឹងហិរញ្ញវត្ថុអន្តរជាតិនៃកម្ពុជាសម្រាប់អង្គការពុទ្ធិ និងមជ្ឈម និង
គោលការណ៍ណែនាំរបស់ធនាគារជាតិនៃកម្ពុជា។

ចុះហត្ថលេខាតាងនាមឱ្យក្រុមប្រឹក្សាភិបាល



លោក តាន់ ថាតត្រា
ប្រធានក្រុមប្រឹក្សាភិបាល

រាជធានីភ្នំពេញ ព្រះរាជាណាចក្រកម្ពុជា
ថ្ងៃទី២៦ ខែមេសា ឆ្នាំ២០២៤



Tel: +855 23 218 128
Fax: +855 23 993 225
www.bdo.com.kh

Suite 28 Hotel Cambodiana
313 Sisowath Quay
Phnom Penh
Kingdom of Cambodia

**របាយការណ៍របស់សវនករឯករាជ្យជូនចំពោះភាគហ៊ុនិកនៃ
គ្រឹះស្ថានមីក្រូហិរញ្ញវត្ថុ អមតៈ ខាប់ភីថល ភីអិលស៊ី**
(ចុះបញ្ជីពាណិជ្ជកម្មនៅព្រះរាជាណាចក្រកម្ពុជា)
(លេខចុះបញ្ជី៖ ០០០០៤៩៩០)

**សេចក្តីវាយការណ៍លើសវនកម្មនៃរបាយការណ៍ហិរញ្ញវត្ថុ
មតិយោបល់**

យើងខ្ញុំបានធ្វើសវនកម្មទៅលើរបាយការណ៍ហិរញ្ញវត្ថុរបស់ គ្រឹះស្ថានមីក្រូហិរញ្ញវត្ថុ អមតៈ ខាប់ភីថល ភីអិលស៊ី ហៅកាត់ថា (“ក្រុមហ៊ុន”) រួមមានរបាយការណ៍ស្ថានភាពហិរញ្ញវត្ថុនាថ្ងៃទី៣១ ខែធ្នូ ឆ្នាំ២០២៣ របាយការណ៍ចំណូលលម្អិត របាយការណ៍ប្រែប្រួលមូលធន និងរបាយការណ៍លំហូរសាច់ប្រាក់សម្រាប់កាលបរិច្ឆេទបញ្ចប់នេះ និងកំណត់សម្គាល់នៃរបាយការណ៍ហិរញ្ញវត្ថុ ព្រមទាំងគោលនយោបាយគណនេយ្យសំខាន់ៗ ដែលមានបង្ហាញចាប់ពីទំព័រទី៩ ដល់ ៣៧។

តាមមតិយោបល់របស់យើងខ្ញុំ របាយការណ៍ហិរញ្ញវត្ថុបង្ហាញនូវទិដ្ឋភាពពិត និងត្រឹមត្រូវនៃស្ថានភាពហិរញ្ញវត្ថុរបស់ក្រុមហ៊ុននាថ្ងៃទី៣១ ខែធ្នូ ឆ្នាំ២០២៣ ព្រមទាំងលទ្ធផលនៃប្រតិបត្តិការអាជីវកម្ម និងស្ថានភាពលំហូរសាច់ប្រាក់របស់ក្រុមហ៊ុនសម្រាប់កាលបរិច្ឆេទដែលបានបញ្ចប់នេះ ដោយអនុលោមទៅតាមស្តង់ដាររបាយការណ៍ទាក់ទងនឹងហិរញ្ញវត្ថុអន្តរជាតិនៃកម្ពុជា សម្រាប់អង្គការពុទ្ធិសាសនា និងមធ្យម និងគោលការណ៍ណែនាំរបស់ធនាគារជាតិនៃកម្ពុជា។

មូលដ្ឋានក្នុងការបញ្ចេញមតិយោបល់

យើងខ្ញុំបានធ្វើសវនកម្មដោយអនុលោមទៅតាមស្តង់ដារសវនកម្មអន្តរជាតិនៃកម្ពុជា (“ស.ស.អ.ក”)។ កាតព្វកិច្ចរបស់យើងខ្ញុំបានធ្វើតាមស្តង់ដារ ត្រូវបានណែនាំនៃមតិយោបល់ក្នុងកថាខណ្ឌ *ទំនួលខុសត្រូវរបស់សវនករឯករាជ្យលើការធ្វើសវនកម្មរបាយការណ៍ហិរញ្ញវត្ថុ* នៃរបាយការណ៍របស់យើងខ្ញុំ។ យើងខ្ញុំជឿជាក់ថា ភស្តុតាងសវនកម្មដែលយើងខ្ញុំប្រមូលបានមានភាពគ្រប់គ្រាន់ និងសមស្របសម្រាប់ជាមូលដ្ឋានក្នុងការបញ្ចេញមតិរបស់យើងខ្ញុំ។

ទំនួលខុសត្រូវឯករាជ្យភាព និងក្រុមសីលធម៌

យើងខ្ញុំមានភាពឯករាជ្យពីក្រុមហ៊ុនដោយ ស្របតាម *ក្រុមសីលធម៌អន្តរជាតិសម្រាប់គណនេយ្យករជំនាញ (រួមទាំងស្តង់ដារឯករាជ្យភាពអន្តរជាតិ)* (“ក្រុមសីលធម៌ IESBA”) របស់ក្រុមប្រឹក្សាស្តង់ដារសីលធម៌អន្តរជាតិសម្រាប់គណនេយ្យករ រួមជាមួយនឹងតម្រូវការក្រុមសីលធម៌ ដែលពាក់ព័ន្ធនឹងសវនកម្មរបាយការណ៍ហិរញ្ញវត្ថុនៅក្នុងប្រទេសកម្ពុជា ហើយយើងបានបំពេញនូវទំនួលខុសត្រូវខាងសីលធម៌ផ្សេងទៀតរបស់យើង ដោយអនុលោមតាមតម្រូវការនៃក្រុមសីលធម៌ទាំងនេះ និងក្រុមសីលធម៌ IESBA។

BDO (Cambodia) Limited, Certified Public Accountants, a Cambodian limited liability company, is a member of BDO International Limited, a UK company limited by guarantee, and forms part of the international BDO network of independent member firms.



របាយការណ៍របស់សវនករឯករាជ្យជូនដំណោះស្រាយអំពីការវិនិយោគ
គ្រឹះស្ថានមីក្រូហិរញ្ញវត្ថុ អេមតិ ខាងត្បូង ភីអិលស៊ី
(ចុះបញ្ជីពាណិជ្ជកម្មនៅព្រះរាជាណាចក្រកម្ពុជា)
(លេខចុះបញ្ជី៖ ០០០០៤៩៩០) (ត)

ព័ត៌មានក្រៅពីរបាយការណ៍ហិរញ្ញវត្ថុ និងរបាយការណ៍របស់សវនករ

ក្រុមប្រឹក្សាភិបាលរបស់ក្រុមហ៊ុនមានទំនួលខុសត្រូវលើព័ត៌មានផ្សេងៗ។ ព័ត៌មានផ្សេងៗដែលមានក្នុងរបាយការណ៍របស់ក្រុមប្រឹក្សាភិបាល ប៉ុន្តែមិនរួមបញ្ចូលនូវរបាយការណ៍ហិរញ្ញវត្ថុរបស់ក្រុមហ៊ុន និងរបាយការណ៍សវនកម្មខាងលើរបស់យើងខ្ញុំទេ។

មតិយោបល់របស់យើងខ្ញុំលើរបាយការណ៍ហិរញ្ញវត្ថុរបស់ក្រុមហ៊ុន មិនរួមបញ្ចូលព័ត៌មានផ្សេងៗ ហើយយើងមិនបានបង្ហាញពីទម្រង់នៃការសន្និដ្ឋានលើការធានាណាមួយឡើយ។

ទាក់ទងជាមួយនឹងការធ្វើសវនកម្មរបាយការណ៍ហិរញ្ញវត្ថុរបស់ក្រុមហ៊ុន យើងខ្ញុំមានទំនួលខុសត្រូវក្នុងការអាននូវព័ត៌មានផ្សេងៗ និងពិចារណាថាតើព័ត៌មានផ្សេងៗមានភាពមិនសមស្របជាសារវន្ត ជាមួយនឹងរបាយការណ៍ហិរញ្ញវត្ថុរបស់ក្រុមហ៊ុន ឬក៏ចំណេះដឹងរបស់យើងខ្ញុំដែលទទួលបានពីសវនកម្ម ឬបើមិនដូច្នោះទេ លេចឡើងមានកំហុសឆ្គងជាសារវន្ត។

ផ្អែកលើកិច្ចការដែលយើងខ្ញុំបានអនុវត្ត ប្រសិនបើយើងខ្ញុំសន្និដ្ឋានថាមានកំហុសឆ្គងជាសារវន្តលើព័ត៌មានផ្សេងៗ យើងខ្ញុំតម្រូវឱ្យរាយការណ៍នូវហេតុការណ៍ទាំងនោះ។ យើងខ្ញុំពុំមានអ្វីដើម្បីរាយការណ៍ក្នុងករណីនេះទេ។

ទំនួលខុសត្រូវរបស់ក្រុមប្រឹក្សាភិបាលលើរបាយការណ៍ហិរញ្ញវត្ថុ

ក្រុមប្រឹក្សាភិបាលទទួលខុសត្រូវក្នុងការរៀបចំ និងបង្ហាញនូវទិដ្ឋភាពត្រឹមត្រូវនៃរបាយការណ៍ហិរញ្ញវត្ថុ ដោយអនុលោមទៅតាមស្តង់ដាររបាយការណ៍ទាក់ទងនឹងហិរញ្ញវត្ថុអន្តរជាតិនៃកម្ពុជា សម្រាប់អង្គការធុនតូច និងមធ្យម និងគោលការណ៍ណែនាំរបស់ធនាគារជាតិនៃកម្ពុជា។ ក្រុមប្រឹក្សាភិបាលក៏ទទួលខុសត្រូវក្នុងការរក្សានូវប្រព័ន្ធគ្រួតពិនិត្យផ្ទៃក្នុង ដែលក្រុមប្រឹក្សាភិបាលកំណត់ថា មានភាពចាំបាច់ក្នុងការរៀបចំរបាយការណ៍ហិរញ្ញវត្ថុ មិនឱ្យមានការរាយការណ៍ខុសជាសារវន្ត ដែលបណ្តាលមកពីការក្លែងបន្លំ ឬកំហុសឆ្គងផ្សេងៗ។

នៅក្នុងការរៀបចំរបាយការណ៍ហិរញ្ញវត្ថុរបស់ក្រុមហ៊ុន ក្រុមប្រឹក្សាភិបាលជាអ្នកទទួលខុសត្រូវក្នុងការ វាយតម្លៃទៅលើលទ្ធភាពប្រតិបត្តិការរបស់ក្រុមហ៊ុន ដោយយល់លើមូលដ្ឋាននិរន្តរភាពនៃដំណើរការអាជីវកម្ម ហើយធ្វើការបង្ហាញប្រសិនបើមានកត្តាដែលពាក់ព័ន្ធនឹងនិរន្តរភាពនៃដំណើរការអាជីវកម្ម ហើយប្រើប្រាស់នូវមូលដ្ឋានគណនេយ្យបែបនិរន្តរភាពលុះត្រាតែក្រុមប្រឹក្សាភិបាលមានបំណងរំលាយក្រុមហ៊ុន ឬបញ្ឈប់ប្រតិបត្តិការ ឬមិនមានជម្រើសប្រាក់ដណាមួយ ប៉ុន្តែត្រូវតែធ្វើដូច្នោះ។

ទំនួលខុសត្រូវរបស់សវនករឯករាជ្យលើរបាយការណ៍ហិរញ្ញវត្ថុ

គោលបំណងរបស់យើងខ្ញុំ គឺទទួលបានអំណះអំណាងយ៉ាងសមហេតុផល ថាតើរបាយការណ៍ហិរញ្ញវត្ថុរបស់ក្រុមហ៊ុនពុំមានកំហុសឆ្គងជាសារវន្តដែលបណ្តាលមកពីការក្លែងបន្លំ ឬការភ័ន្តច្រឡំ និងចេញនូវរបាយការណ៍របស់សវនករឯករាជ្យ ដែលមានការបញ្ជាក់យោបល់របស់យើងខ្ញុំ។ អំណះអំណាងយ៉ាងសមហេតុផល គឺជាអំណះអំណាងកម្រិតខ្ពស់ ប៉ុន្តែមិនអាចធានាថាការធ្វើសវនកម្មដែលអនុលោមទៅតាមស្តង់ដារសវនកម្មអន្តរជាតិនៃកម្ពុជា តែងតែរកឃើញនូវកំហុសឆ្គងជាសារវន្តពេលដែលវាកើតមានឡើងនោះទេ។ កំហុសឆ្គងអាចកើតឡើងពីការក្លែងបន្លំ ឬការភ័ន្តច្រឡំ ត្រូវបានចាត់ទុកជាសារវន្ត ប្រសិនបើជាលក្ខណៈមួយ ឬជាលក្ខណៈរួមផ្តុំ អាចមានឥទ្ធិពលលើការសម្រេចចិត្តសេដ្ឋកិច្ចរបស់អ្នកប្រើប្រាស់លើមូលដ្ឋាននៃរបាយការណ៍ហិរញ្ញវត្ថុនេះ ។

របាយការណ៍របស់សវនករឯករាជ្យជូនចំពោះភាគហ៊ុននិកនៃ
គ្រឹះស្ថានមីក្រូហិរញ្ញវត្ថុ អេសភៈ ខាងត្បូង និង ភីអិលស៊ី
 (ចុះបញ្ជីពាណិជ្ជកម្មនៅព្រះរាជាណាចក្រកម្ពុជា)
 (លេខចុះបញ្ជី៖ ០០០០៤៩៩០) (ត)

ទំនួលខុសត្រូវរបស់សវនករឯករាជ្យលើរបាយការណ៍ហិរញ្ញវត្ថុ (ត)

ជាផ្នែកមួយនៃសវនកម្មដោយអនុលោមទៅតាមស្តង់ដារសវនកម្មអន្តរជាតិនៃកម្ពុជា យើងខ្ញុំអនុវត្តការវិនិច្ឆ័យ
 ដោយវិជ្ជាជីវៈ និងរក្សាបាននូវការសង្ស័យដោយវិជ្ជាជីវៈនៅក្នុងសវនកម្មទាំងមូល។ យើងខ្ញុំក៏បាន៖

- កំណត់ និងការវាយតម្លៃហានិភ័យកំហុសឆ្គងជាសារវន្តនៃរបាយការណ៍ហិរញ្ញវត្ថុរបស់ក្រុមហ៊ុន ថាតើវាបណ្តាលមក
 ពីការក្លែងបន្លំ ឬការភ័ន្តច្រឡំ ហើយធ្វើការរៀបចំ និងអនុវត្តតាមនីតិវិធីសវនកម្មអាចឆ្លើយតបទៅនឹងហានិភ័យទាំង
 នោះ និងទទួលបាននូវភស្តុតាងសវនកម្មគ្រប់គ្រាន់ និងសមរម្យដើម្បីផ្តល់នូវមូលដ្ឋានសម្រាប់មតិយោបល់របស់
 យើងខ្ញុំ។ ហានិភ័យនៃការមិនរកឃើញកំហុសឆ្គងជាសារវន្ត ដែលបណ្តាលមកពីការក្លែងបន្លំ គឺខ្ពស់ជាង
 ហានិភ័យដែលបណ្តាលមកពីការភ័ន្តច្រឡំ ដោយសារតែការក្លែងបន្លំអាចពាក់ព័ន្ធនឹងការយុបលើតត្តា ការក្លែងបន្លំ
 ការលុបចោលដោយចេតនា ការបកស្រាយខុស ឬក៏ការបំពានលើប្រព័ន្ធគ្រួតពិនិត្យផ្ទៃក្នុង។
- ស្វែងយល់ពីប្រព័ន្ធគ្រួតពិនិត្យផ្ទៃក្នុងដែលពាក់ព័ន្ធនឹងការធ្វើសវនកម្ម ដើម្បីរៀបចំនីតិវិធីសវនកម្មដែលសម-
 ស្របទៅតាមស្ថានភាព ប៉ុន្តែមិនមែនក្នុងគោលបំណងបញ្ចេញមតិយោបល់ពីប្រសិទ្ធភាពនៃប្រព័ន្ធគ្រួតពិនិត្យផ្ទៃក្នុង
 របស់ក្រុមហ៊ុននោះឡើយ។
- វាយតម្លៃនូវភាពសមស្របនៃគោលការណ៍គណនេយ្យដែលបានអនុវត្ត និងភាពសមហេតុផលនៃ ប៉ាន់ស្មាន
 គណនេយ្យ និងលាតត្រដាងដែលពាក់ព័ន្ធ ដែលបានរៀបចំដោយក្រុមប្រឹក្សាភិបាល។
- ធ្វើសេចក្តីសន្និដ្ឋានលើភាពសមស្របនៃមូលដ្ឋាននិរន្តរភាពនៃដំណើរការអាជីវកម្ម ដែលប្រើប្រាស់ដោយគណៈ
 គ្រប់គ្រង និងផ្អែកលើភស្តុតាងសវនកម្មដែលទទួលបាន ថាតើភាពមិនប្រាកដប្រជាតើឡើងជាសារវន្ត ដែល
 ពាក់ព័ន្ធនឹងព្រឹត្តិការណ៍ ឬលក្ខខណ្ឌដែលអាចប៉ះពាល់ដល់លទ្ធភាពបន្តប្រតិបត្តិការរបស់ខ្លួនដោយឈរលើ
 មូលដ្ឋាននិរន្តរភាពនៃដំណើរការអាជីវកម្ម។ ប្រសិនបើយើងខ្ញុំសន្និដ្ឋានថា ភាពមិនមានច្បាស់លាស់ជាសារវន្ត
 កើតឡើង យើងខ្ញុំត្រូវបានទាមទារការយកចិត្តទុកដាក់នៅក្នុងរបាយការណ៍សវនកម្ម និងការលាតត្រដាងនៅក្នុង
 របាយការណ៍ហិរញ្ញវត្ថុរបស់ក្រុមហ៊ុន ឬក៏កែប្រែមតិយោបល់របស់យើងខ្ញុំ ប្រសិនបើការកំណត់ទាំងនោះមិន
 គ្រប់គ្រាន់។ សេចក្តីសន្និដ្ឋានយើងខ្ញុំ គឺផ្អែកលើភស្តុតាងសវនកម្មដែលទទួលបាន រហូតដល់ថ្ងៃចេញ
 របាយការណ៍សវនកម្ម។ ទោះជាយ៉ាងណាព្រឹត្តិការណ៍ ឬលក្ខខណ្ឌនាពេលអនាគតអាចនឹងបង្កឱ្យក្រុមហ៊ុន
 បញ្ឈប់និរន្តរភាពនៃដំណើរការអាជីវកម្ម។
- វាយតម្លៃលើបទបង្ហាញ រចនាសម្ព័ន្ធ និងមាតិកា នៅក្នុងរបាយការណ៍ហិរញ្ញវត្ថុរបស់ក្រុមហ៊ុនរួមទាំងការ
 លាតត្រដាង ថាតើរបាយការណ៍ហិរញ្ញវត្ថុក្រុមហ៊ុនតំណាងឱ្យប្រតិបត្តិការនិងព្រឹត្តិការណ៍ផ្សេងៗក្នុងរបៀប-
 របបមួយដែលសម្រេចបាននូវការបង្ហាញត្រឹមត្រូវ។
 យើងខ្ញុំទាក់ទងជាមួយក្រុមប្រឹក្សាភិបាលពាក់ព័ន្ធនឹងបញ្ហាដទៃទៀត ក៏ដូចជាវិសាលភាពដែលបានគ្រោងទុក
 និងការកំណត់ពេលវេលានៃការធ្វើសវនកម្ម និងការស្វែងរកបញ្ហាសវនកម្មសំខាន់ៗ រួមបញ្ចូលទាំងកង្វះខាតសំខាន់
 ណាមួយលើប្រព័ន្ធគ្រួតពិនិត្យផ្ទៃក្នុងដែលបានកត់សម្គាល់ក្នុងអំឡុងពេលធ្វើសវនកម្មរបស់យើងខ្ញុំ។



របាយការណ៍របស់សវនករឯករាជ្យជូនចំពោះភាគហ៊ុនិកនៃ
 គ្រឹះស្ថានមីក្រូហិរញ្ញវត្ថុ អេសអ៊ិ ខាងត្បូង ភីអិលស៊ី
 (ចុះបញ្ជីពាណិជ្ជកម្មនៅព្រះរាជាណាចក្រកម្ពុជា)
 (លេខចុះបញ្ជី៖ ០០០០៤៩៩០) (ត)

បញ្ជាក់ទៀត

របាយការណ៍នេះត្រូវបានធ្វើឡើងជូនចំពោះភាគហ៊ុនិករបស់ក្រុមហ៊ុនប៉ុណ្ណោះ។ យើងមិនទទួលខុសត្រូវ
 ចំពោះបុគ្គលដទៃណាម្នាក់ចំពោះខ្លឹមសារនៃរបាយការណ៍នេះទេ។


 ហ៊ីង ឆ្នុង (ខេមបូឌា) ភីអិលស៊ី


រាជធានីភ្នំពេញ
 ព្រះរាជាណាចក្រកម្ពុជា
 ថ្ងៃទី២៦ ខែមេសា ឆ្នាំ២០២៤

លេខចុះបញ្ជីពាណិជ្ជកម្ម៖
០០០០៤៩៩០

៩

គ្រឹះស្ថានមីក្រូហិរញ្ញវត្ថុ អមកៈ ខាងត្បូង ភីអិលស៊ី
(ចុះបញ្ជីពាណិជ្ជកម្មនៅព្រះរាជាណាចក្រកម្ពុជា)

របាយការណ៍ស្ថានភាពហិរញ្ញវត្ថុ
នាថ្ងៃទី៣១ ខែធ្នូ ឆ្នាំ២០២៣

	កំណត់ សម្គាល់	២០២៣		២០២២	
		ដុល្លារអាមេរិក	ពាន់រៀល	ដុល្លារអាមេរិក	ពាន់រៀល
ទ្រព្យសកម្ម					
សាច់ប្រាក់ក្នុងដៃ	៦	៤០.១០០	១៦៣.៨០៩	៣៦.៣១៧	១៤៩.៥១៧
សមតុល្យនៅធនាគារជាតិនៃ កម្ពុជា	៧	៧៨.៨២៦	៣២២.០០៤	៧៨.១៧៣	៣២១.៨៣៨
សមតុល្យនៅធនាគារផ្សេងៗ	៨	១៤៩.០១៤	៦០៨.៧២២	៥១.៨១៦	២១៣.៣២៦
ឥណទានទៅអតិថិជន	៩	៤.៣៦៨.៩៤៤	១៧.៨៤៧.១៣៦	៤.៣៩០.២១៣	១៨.០៧៤.៥០៦
គណនីត្រូវទទួលផ្សេងៗ	១០	១៩.៨៣២	៨១.០១៤	២២.៥៩១	៩៣.០០៧
ទ្រព្យសម្បត្តិ និងបរិក្ខារ	១១	២៦.៩៦៩	១១០.១៦៨	៤៤.៨៤៣	១៨៤.៦១៩
ទ្រព្យអរូបី	១២	២.០៩៩	៨.៥៧៤	-	-
ទ្រព្យសកម្មពន្ធពន្យារ	១៣	១៨.០០៨	៧៣.៥៦៣	១៤.៧៧៥	៦០.៨២៩
ទ្រព្យសកម្មសរុប		៤.៧០៣.៧៩២	១៩.២១៤.៩៩០	៤.៦៣៨.៧២៨	១៩.០៩៧.៦៤២
បំណុល និងមូលធន					
បំណុល					
កម្ចី	១៤	២.៣២៨.៥៩៦	៩.៥១២.៣១៥	២.២៩២.៤៨០	៩.៤៣៨.១៣៩
គណនីត្រូវបង់ផ្សេងៗ	១៥	៦៥.១៣៤	២៦៦.០៧២	៥០.៦៤៨	២០៨.៥១៩
បំណុលពន្ធពន្យារ		៤.០២៧	១៦.៤៥០	៨២១	៣.៣៨០
បំណុលសរុប		២.៣៩៧.៧៥៧	៩.៧៩៤.៨៣៧	២.៣៤៣.៩៤៩	៩.៦៥០.០៣៨
មូលធន					
ដើមទុន	១៦	១.៥០០.០០០	៦.០០០.០០០	១.៥០០.០០០	៦.០០០.០០០
ទុនបម្រុងតាមច្បាប់	១៧	១០.៦២៣	៤៣.១៨១	២០.៨៨២	៨៣.៣៤៥
ចំណេញរក្សាទុក		៧៩៥.៤១២	៣.២៤២.៣៣៦	៧៧៣.៨៩៧	៣.១៥៣.៩០៩
លម្អៀងនៃការប្តូររូបិយប័ណ្ណ		-	១៣៤.៦៣៦	-	២០៨.៣៥០
មូលធនសរុប		២.៣០៦.០៣៥	៩.៤២០.១៥៣	២.២៩៤.៧៧៩	៩.៤៤៧.៦០៤
បំណុល និងមូលធនសរុប		៤.៧០៣.៧៩២	១៩.២១៤.៩៩០	៤.៦៣៨.៧២៨	១៩.០៩៧.៦៤២

កំណត់សម្គាល់ដូចមានភ្ជាប់ជាមួយ គឺជាផ្នែកមួយនៃរបាយការណ៍ហិរញ្ញវត្ថុនេះ។

គ្រឹះស្ថានមីក្រូហិរញ្ញវត្ថុ អមតៈ ខាងត្បូង ភីអិលស៊ី
(ចុះបញ្ជីពាណិជ្ជកម្មនៅព្រះរាជាណាចក្រកម្ពុជា)

របាយការណ៍ចំណូលលម្អិត
សម្រាប់កាលបរិច្ឆេទបញ្ចប់ថ្ងៃទី៣១ ខែធ្នូ ឆ្នាំ២០២៣

	កំណត់ សម្គាល់	២០២៣		២០២២	
		ដុល្លារអាមេរិក	ពាន់រៀល	ដុល្លារអាមេរិក	ពាន់រៀល
ចំណូលការប្រាក់	១៨	៧២៤.៣៥៣	២.៩៧៧.០៩១	៥៩៤.៥៥៤	២.៤២៩.៩៤២
ចំណាយការប្រាក់	១៩	(១៩៩.១០៨)	(៨១៨.៣៣៤)	(១៣២.៧៤៤)	(៥៤២.៥២៥)
ចំណូលការប្រាក់សុទ្ធ		៥២៥.២៤៥	២.១៥៨.៧៥៧	៤៦១.៨១០	១.៨៨៧.៤១៧
(សំវិធានធន)/ការប្រែត្រឡប់សម្រាប់ ឥណទានជាប់សង្ស័យ	៩	(១១៦)	(៤៧៧)	២៦.៨២១	១០៩.៦១៦
ចំណូលប្រតិបត្តិការផ្សេងៗ	២០	២៦៣.៨៧៣	១.០៨៤.៥១៨	២៧៩.២៥៧	១.១៤១.៣២៣
ចំណាយបុគ្គលិក	២១	(៥៣៨.៨៣៥)	(២.២១៤.៦១១)	(៤៩៩.៤៨៤)	(២.០៤១.៣៩០)
ចំណាយរំលស់	២២	(១៨.០៦៥)	(៧៤.២៤៧)	(១២.៨៨៩)	(៥២.៦៧៧)
ចំណាយទូទៅ និងចំណាយរដ្ឋបាល	២៣	(២១១.០០២)	(៨៦៧.២១៨)	(១៩៨.១៦២)	(៨០៩.៨៨៨)
ចំណេញមុនបង់ពន្ធ		២១.១០០	៨៦.៧២២	៥៧.៣៥៣	២៣៤.៤០១
ចំណាយពន្ធ	២៤	(៩.៨៤៤)	(៤០.៤៥៩)	(១៨.២១០)	(៧៤.៤២៤)
ចំណេញសម្រាប់កាលបរិច្ឆេទ		១១.២៥៦	៤៦.២៦៣	៣៩.១៤៣	១៥៩.៩៧៧
ចំណូលលម្អិតផ្សេងៗ សុទ្ធនៃពន្ធ ខ្ពង់គណនីដែលមិនបានបែងចែក ឡើងវិញលើចំណេញ ឬខាត៖ - ការបកប្រែរូបិយប័ណ្ណបរទេស			(៧៣.៧១៤)		៩៨.១៦៦
ចំណូល/(ខាត)លម្អិតសរុបសម្រាប់ កាលបរិច្ឆេទ		១១.២៥៦	(២៧.៤៥១)	៣៩.១៤៣	២៥៨.១៤៣

កំណត់សម្គាល់ដូចមានភ្ជាប់ជាមួយ គឺជាផ្នែកមួយនៃរបាយការណ៍ហិរញ្ញវត្ថុនេះ។

លេខបុរេប្រយោជន៍៖
០០០០៤៩៩០

គ្រឹះស្ថានមីក្រូហិរញ្ញវត្ថុ អមតៈ ខាងតិចល ភីអិលស៊ី
(ចុះបញ្ជីពាណិជ្ជកម្មនៅព្រះរាជាណាចក្រកម្ពុជា)

របាយការណ៍លទ្ធផលប្រតិបត្តិការសម្រាប់រយៈពេល ១២ ខែ ឆ្នាំ ២០២១

ប្រភេទចំណាយ	ដើមទុន		ចំណេញរក្សាទុក		លម្អៀងនៃការបកប្រែប្រយោជន៍		សរុប		
	ដុល្លារអាមេរិក	ពាន់រៀល	ដុល្លារអាមេរិក	ពាន់រៀល	ដុល្លារអាមេរិក	ពាន់រៀល			
សមតុល្យនៅថ្ងៃទី១ ខែមករា ឆ្នាំ២០២១	១.៥០០.០០០	៦.០០០.០០០	-	៧៥៥.៦៣៦	៣.០៧៩.២៧៧	-	១១០.១៤៤	២.២៥៥.៦៣៦	៩.១៤៩.៤៦១
ចំណេញក្នុងការិយបរិច្ឆេទ	-	-	៣៩.១៤៣	១៥៩.៩៧៧	-	-	៣៩.១៤៣	១៥៩.៩៧៧	-
នៃការបកប្រែប្រយោជន៍	-	-	-	-	-	៩៨.១៦៦	-	-	៩៨.១៦៦
ចំណូលលម្អិតសរុប	-	-	៣៩.១៤៣	១៥៩.៩៧៧	-	៩៨.១៦៦	៣៩.១៤៣	១៥៩.៩៧៧	២៥៧.១៤៣
ប្រតិបត្តិការជាមួយភាគហ៊ុនិក	-	-	-	-	-	-	-	-	-
ការផ្ទេរទៅទុនប្រុងតាមច្បាប់	-	-	២០.៨៨២	៨៥.៣៤៥	(២០.៨៨២)	(៨៥.៣៤៥)	-	-	-
ប្រតិបត្តិការសរុបជាមួយភាគហ៊ុនិក	-	-	២០.៨៨២	៨៥.៣៤៥	(២០.៨៨២)	(៨៥.៣៤៥)	-	-	-
សមតុល្យនៅថ្ងៃទី៣១ ខែធ្នូ ឆ្នាំ២០២១	១.៥០០.០០០	៦.០០០.០០០	២០.៨៨២	៨៥.៣៤៥	៣.០៥៨.០៩៥	២០៨.៣៥០	២២៩៤.៧៧៩	៩.៤៤៧.៦០៤	១៤.២០៦.៧៧៩
ចំណេញក្នុងការិយបរិច្ឆេទ	-	-	១១.២៥៦	៤៦.២៦៣	-	-	១១.២៥៦	៤៦.២៦៣	-
លម្អៀងនៃការបកប្រែប្រយោជន៍	-	-	-	-	-	(៧៣.៧១៤)	-	(៧៣.៧១៤)	-
ចំណូលលម្អិតផ្សេងៗសរុប	-	-	១១.២៥៦	៤៦.២៦៣	-	(៧៣.៧១៤)	១១.២៥៦	៤៦.២៦៣	(២៧.១៤១)
ប្រតិបត្តិការជាមួយភាគហ៊ុនិក	-	-	(១០.២៥៩)	(៤២.១៦៤)	១០.២៥៩	៤២.១៦៤	-	-	-
សមតុល្យនៅថ្ងៃទី៣១ ខែធ្នូ ឆ្នាំ២០២១	១.៥០០.០០០	៦.០០០.០០០	១០.៦២៣	៤៣.១៤១	៧៩៥.៤១២	៣.០៥៨.០៩៥	១១.០៣៦.០៣៦	១៤.២០៦.៧៧៩	១៤.២០៦.៧៧៩

កំណត់សម្គាល់ផ្តល់ព័ត៌មានភ្ជាប់ជាមួយគ្រឹះស្ថានមីក្រូហិរញ្ញវត្ថុនេះ។

លេខចុះបញ្ជីពាណិជ្ជកម្ម៖
០០០០៤៩៩០

១២

គ្រឹះស្ថានមីក្រូហិរញ្ញវត្ថុ អេសអេស ខាមភីស៊ីល ភីអិលស៊ី
(ចុះបញ្ជីពាណិជ្ជកម្មនៅព្រះរាជាណាចក្រកម្ពុជា)

របាយការណ៍លំហូរសាច់ប្រាក់

សម្រាប់កាលបរិច្ឆេទបញ្ចប់ថ្ងៃទី៣១ ខែធ្នូ ឆ្នាំ២០២៣

	កំណត់ សម្គាល់	២០២៣		២០២២	
		ដុល្លារអាមេរិក	ពាន់រៀល	ដុល្លារអាមេរិក	ពាន់រៀល
លំហូរសាច់ប្រាក់ពីសកម្មភាពប្រតិបត្តិការ					
ប្រាក់ចំណេញមុនបង់ពន្ធនិយ័តកម្ម៖		២១.១០០	៨៦.៧២២	៥៧.៣៥៣	២៣៤.៤០១
សវិធានធន/(ការប្រែប្រួល)សម្រាប់					
ឥណទានជាប់សង្ស័យ	៩	១១៦	៤៧៧	(២៦.៨២១)	(១០៩.៦១៦)
រំលស់ទ្រព្យសម្បត្តិ និងបរិក្ខារ	១១	១៧.៨៧៤	៧៣.៤៦២	១២.៨៨៩	៥២.៦៧៧
រំលស់ទ្រព្យអរូបី	១២	១៩១	៧៨៥	-	-
ការជម្រះបញ្ជីនៃបំណុលពិបាកទារ		២៧.២៨១	១១២.១២៥	៨.២០៩	៣៣.៥៥០
ការប្រែប្រួលនៃការថយចុះតម្លៃសម្រាប់សមតុល្យនៅធនាគារផ្សេងៗ		-	-	(១.៣១៣)	(៥.៣៦៦)
ចំណេញពីការលក់ទ្រព្យសម្បត្តិ និងបរិក្ខារ		-	-	(៦០)	(២៤៥)
ចំណេញប្រតិបត្តិការមុនពេលបម្រែបម្រួលដើមទុនបង្វិល		៦៦.៥៦២	២៧៣.៥៧១	៥០.២៥៧	២០៥.៤០១
បម្រែបម្រួលដើមទុនបង្វិល					
ឥណទានទៅអតិថិជន		(៦.១២៨)	(២៥.១៨៧)	(១.០២៧.៣៤៧)	(៤.១៩៨.៧៦៧)
គណនីត្រូវទទួលផ្សេងៗ		២.៧៥៩	១១.៣៣៩	(៣.០៧៩)	(១២.៥៨៤)
គណនីត្រូវបង់ផ្សេងៗ		១៤.៤៨៦	៥៩.៥៣៦	៤២០	១.៧១៨
សាច់ប្រាក់បានមកពី/(ប្រើក្នុង)ប្រតិបត្តិការពន្ធប្រាក់ចំណូលដែលបានបង់		៧៧.៦៧៩	៣១៩.២៥៩	(៩៧៩.៧៤៩)	(៤.០០៤.៦៣២)
សាច់ប្រាក់សុទ្ធបានមកពី/(ប្រើក្នុង)សកម្មភាពប្រតិបត្តិការ		៦៧.៨០៨	២៧៨.៦៤៩	(៩៩០.៥១៨)	(៤.០០៤.៦៤៥)
លំហូរសាច់ប្រាក់ពីសកម្មភាពវិនិយោគ					
ការទិញទ្រព្យសម្បត្តិ និងបរិក្ខារ	១១	-	-	(៥៤.១៧៨)	(២២១.៤២៥)
ការទិញទ្រព្យអរូបី	១២	(២.២៩០)	(៩.៤១២)	-	-
ចំណូលពីការលក់ទ្រព្យសម្បត្តិ និងបរិក្ខារ		-	-	៥៣៥	២.១៨៧
សាច់ប្រាក់សុទ្ធប្រើក្នុងសកម្មភាពវិនិយោគ		(២.២៩០)	(៩.៤១២)	(៥៣.៦៤៣)	(២១៩.២៣៨)

លេខចុះបញ្ជីពាណិជ្ជកម្ម៖
០០០០៤៩៩០

១៣

គ្រឹះស្ថានមីក្រូហិរញ្ញវត្ថុ អេស៊ី ខាងត្បូង ភីអិលស៊ី
(ចុះបញ្ជីពាណិជ្ជកម្មនៅព្រះរាជាណាចក្រកម្ពុជា)

របាយការណ៍លំហូរសាច់ប្រាក់
សម្រាប់កាលបរិច្ឆេទបញ្ចប់ថ្ងៃទី៣១ ខែធ្នូ ឆ្នាំ២០២៣ (ត)

	កំណត់ សម្គាល់	២០២៣		២០២២	
		ដុល្លារអាមេរិក	ពាន់រៀល	ដុល្លារអាមេរិក	ពាន់រៀល
លំហូរសាច់ប្រាក់ពីសកម្មភាពហិរញ្ញប្បទាន					
សាច់ប្រាក់ទទួលបានពីកម្ចី ការបង់សងកម្ចី		៣.០៧២.៩៨២	១២.៦២៩.៩៥៨	៣.១០៦.៧២៦	១២.៦៩៧.១៨៨
		(៣.០៣៦.៨៦៦)	(១២.៤៨១.៥១៩)	(២.១៣៣.២២៤)	(៨.៧១៨.៤៨៧)
សាច់ប្រាក់សុទ្ធបានមកពីសកម្មភាព ហិរញ្ញប្បទាន		៣៦.១១៦	១៤៨.៤៣៩	៩៧៣.៥០២	៣.៩៧៨.៧០១
កំណើន/(គំហុយ)សុទ្ធនៃសាច់ប្រាក់ និង សាច់ប្រាក់សមមូល		១០១.៦៣៤	៤១៧.៧១៦	(៧០.៦៥៩)	(២៨៨.៧៨២)
សាច់ប្រាក់ និងសាច់ប្រាក់សមមូលនៅដើម ការិយបរិច្ឆេទ		៩១.៣០៦	៦៥៩.៨៤៥	១៦១.៩៦៥	៦៥៩.៨៤៧
លម្អៀងនៃការបកប្រែរូបិយប័ណ្ណបរទេស		-	(២៨៩.៤០១)	-	៤.៨៤១
សាច់ប្រាក់ និងសាច់ប្រាក់សមមូលនៅចុង ការិយបរិច្ឆេទ		១៩២.៩៤០	៧៨៨.១៦០	៩១.៣០៦	៣៧៥.៩០៦
សាច់ប្រាក់ និងសាច់ប្រាក់សមមូលរួមមាន៖					
	កំណត់ សម្គាល់	២០២៣		២០២២	
		ដុល្លារអាមេរិក	ពាន់រៀល	ដុល្លារអាមេរិក	ពាន់រៀល
សាច់ប្រាក់ក្នុងដៃ	៦	៤០.១០០	១៦៣.៨០៩	៣៦.៣១៧	១៤៩.៥១៧
សមតុល្យនៅធនាគារជាតិនៃកម្ពុជា (មិន រួមបញ្ចូលប្រាក់តម្កល់តាមច្បាប់)	៧	៣.៨២៦	១៥.៦២៩	៣.១៧៣	១៣.០៦៣
សមតុល្យនៅធនាគារផ្សេងៗ	៨	១៤៩.០១៤	៦០៨.៧២២	៥១.៨១៦	២១៣.៣២៦
		១៩២.៩៤០	៧៨៨.១៦០	៩១.៣០៦	៣៧៥.៩០៦

កំណត់សម្គាល់ដូចមានភ្ជាប់ជាមួយ គឺជាផ្នែកមួយនៃរបាយការណ៍ហិរញ្ញវត្ថុនេះ។



ទីតាំងសាខា

សាខាមុនីវង្ស

អាសយដ្ឋាន: ៥០២ C&D មហាវិថីព្រះមុនីវង្ស សង្កាត់ទន្លេបាសាក់ ខណ្ឌចំការមន ភ្នំពេញ

លេខទូរសព្ទ: (855) 96-499-69-73 | (855) 99-337-377 | (855) 88-888-9773

អ៊ីម៉ែល: info@amatak.com.kh

សាខាពោធិ៍សែនជ័យ

អាសយដ្ឋាន: ផ្ទះលេខ២៥A មហាវិថីសហព័ន្ធរុស្ស៊ី សង្កាត់ចោមចៅ ខណ្ឌពោធិ៍សែនជ័យ ភ្នំពេញ

លេខទូរសព្ទ: (855) 10-666-210 | (855) 96-499-69-73

អ៊ីម៉ែល: info@amatak.com.kh

សាខាទួលគោក

អាសយដ្ឋាន: ផ្ទះលេខA១៦៨ ផ្លូវលេខ២៨៩ ភូមិភូមិ៨ សង្កាត់បឹងកក់១ ខណ្ឌទួលគោក ភ្នំពេញ

លេខទូរសព្ទ: (855) 15-283-212 | (855) 99-337-377

អ៊ីម៉ែល: info@amatak.com.kh

**របាយការណ៍
ប្រចាំឆ្នាំ ២០២៣**