



គ្រឹះស្ថានមីក្រូហិរញ្ញវត្ថុ អមត៍ ខាប័កីថល ភីអិលស៊ី

២០២២
របាយការណ៍ប្រចាំឆ្នាំ

មាតិកា

	ទំព័រ
ប្រវត្តិគ្រឹះស្ថាន	៣
ទស្សនៈវិស័យ	៤
បេសកកម្ម	៤
សាររបស់ប្រធានក្រុមប្រឹក្សាភិបាល	៥-៦
សាររបស់នាយកគ្រប់គ្រងទូទៅ	៧-៨
សង្ខេបប្រតិបត្តិការប្រចាំឆ្នាំ	៩
រចនាសម្ព័ន្ធគ្រឹះស្ថាន និង លទ្ធផលការងារ	
អាជ្ញាប័ណ្ណមីក្រូហិរញ្ញវត្ថុពីធនាគារជាតិនៃកម្ពុជា	១០
រចនាសម្ព័ន្ធការងារ	១១
ភាគទុនិក	១២
ក្រុមប្រឹក្សាភិបាល	១៣-១៥
គណៈគ្រប់គ្រង	១៦-១៨
ផលិតផល និង អតិថិជន	១៩-២៣
សង្ខេបផ្នែកប្រតិបត្តិការ	២៤-២៦
សង្ខេបផ្នែកហិរញ្ញវត្ថុ	២៧-២៩
សមត្ថភាពរបស់បុគ្គលិក	២៩-៣០
សម្រង់របាយការណ៍សវនកម្មហិរញ្ញវត្ថុ	
របាយការណ៍របស់ក្រុមប្រឹក្សាភិបាល	៣២-៣៤
របាយការណ៍របស់សវនករឯករាជ្យ	៣៥-៣៨
របាយការណ៍ស្ថានភាពហិរញ្ញវត្ថុ	៣៩
របាយការណ៍លទ្ធផលពេញលេញ	៤០
របាយការណ៍បម្រែបម្រួលមូលធន	៤១
របាយការណ៍លំហូរសាច់ប្រាក់	៤២-៤៣
ទំនាក់ទំនង	

ប្រវត្តិគ្រឹះស្ថាន

ពាក្យ **អមតៈ** មានន័យថាយូរអង្វែង ឬគ្មានព្រំដែនកំណត់ ពាក្យនេះប្រើប្រាស់ជានិមិត្តសញ្ញាតំណាងឱ្យក្រុមហ៊ុន ។ លើសពីនេះទៀតពាក្យ **អមតៈ ខាប់ភីថល ភីអិលស៊ី** គឺជាការរួមបញ្ចូលគ្នានៃភាសាខ្មែរ និងភាសាអង់គ្លេសដែលតំណាងឱ្យវប្បធម៌ក្នុងការគ្រប់គ្រងស្ថាប័ន ។ ស្ថាប័ននេះបានបង្កើតឡើងដោយបងប្អូនប្រុសខ្មែរពីរនាក់គឺ **លោក តាន់ ថាបញ្ញា** និង **លោក តាន់ ថាកត្រា** ដោយពួកគាត់មានជំនឿយ៉ាងមុតមាំថានឹងរួមចំណែកដល់ការអភិវឌ្ឍសង្គម និងការកាត់បន្ថយភាពក្រីក្រក្នុងប្រទេសកម្ពុជា ។ ដោយសារគាត់ទាំងពីរ មានដើមកំណើតនៅប្រទេសកម្ពុជា តែបានទទួលការសិក្សាតាមរយៈប្រព័ន្ធអប់រំតាមសាលាបែបជនជាតិអូស្ត្រាលីដែលអាចឱ្យពួកគាត់សម្របខ្លួនបាន និងអាចអនុវត្តចំណេះដឹង និងនាំយកការអនុវត្តប្រកបដោយប្រសិទ្ធភាពនៅលោកខាងលិចមកកាន់ទីផ្សារក្នុងស្រុក។



គ្រឹះស្ថានមីក្រូហិរញ្ញវត្ថុ **អមតៈ** ត្រូវបានបង្កើតឡើងនៅក្នុងព្រះរាជាណាចក្រកម្ពុជា នៅថ្ងៃទី០១ ខែ កក្កដា ឆ្នាំ ២០១២ ក្រោមការចុះបញ្ជីពាណិជ្ជកម្មលេខ 2677 KH/2012 នៅថ្ងៃទី ០៩ ខែ តុលា ឆ្នាំ ២០១២ ជាក្រុមហ៊ុនមហាជនទទួលខុសត្រូវមានកម្រិត។ គ្រឹះស្ថានមីក្រូហិរញ្ញវត្ថុ **អមតៈ** បានទទួលអាជ្ញាប័ណ្ណប្រកបអាជីវកម្មជាគ្រឹះស្ថានមីក្រូហិរញ្ញវត្ថុពីធនាគារជាតិនៃកម្ពុជានៅថ្ងៃទី ១៤ ខែ មករា ឆ្នាំ ២០១៣ ។ នៅក្នុងដំណាក់កាលដំបូងនៃការបង្កើត ក្រុមហ៊ុនមានដើមទុនដំបូងសរុបចំនួន ៥០០,០០០ដុល្លារអាមេរិក។ ទោះជាយ៉ាងនេះក៏ដោយ ដោយសារតែមានតម្រូវការខ្លាំងក្នុងការបម្រើសេវាកម្មរបស់**អមតៈ ខាប់ភីថល ភីអិលស៊ី** ភាគទុនិកបានពេញចិត្តក្នុងការដាក់ដើមទុនបន្ថែមចំនួន ១,០០០,០០០ដុល្លារ ទៀតចូលទៅក្នុងដើមទុនដែលបាន

ចុះបញ្ជីហើយដែលនាំឱ្យមូលនិធិរបស់ភាគទុនិកមានចំនួនសរុប ១,៥០០,០០០ដុល្លារ នៅចុងឆ្នាំ២០១៣។ ការិយាល័យកណ្តាលរបស់គ្រឹះស្ថានមីក្រូហិរញ្ញវត្ថុ អមតៈ ខាប់ភីថល ភីអិលស៊ី មានទីតាំងស្ថិតនៅអគារលេខ៥០២ C&D ផ្លូវព្រះមុនីវង្ស សង្កាត់ទន្លេបាសាក់ ខណ្ឌចំការមន រាជធានីភ្នំពេញ ព្រះរាជាណាចក្រកម្ពុជា នេះជាទីតាំងដំបូងដែលក្រុមហ៊ុនចាប់ផ្តើមប្រតិបត្តិការផ្តល់សេវាប្រាក់កម្ចីដល់អតិថិជនជាលក្ខណៈបុគ្គល គ្រួសារ សហគ្រាសខ្នាតតូចបំផុត និងសហគ្រាសខ្នាតមធ្យម នៅទូទាំងរាជធានីភ្នំពេញ ។

ទស្សនៈវិស័យ

ក្លាយជាដៃគូដ៏អស្ចារ្យមួយ ក្នុងការធ្វើប្រតិបត្តិការផ្នែកហិរញ្ញវត្ថុ គ្រប់កាលៈទេសៈ និងគ្រប់ទីកន្លែង ដើម្បីភាពរីកចម្រើនរបស់ប្រជាពលរដ្ឋកម្ពុជា ជាពិសេសជាគ្រឹះស្ថានមួយដែលផ្តល់ឱកាស និងបរិយាកាសការងារល្អដល់បុគ្គលិក។



បេសកកម្ម

ផ្តល់ជូននូវផលិតផលហិរញ្ញវត្ថុដែលមានលក្ខណៈសាមញ្ញច្រើនប្រភេទ តាមរយៈសេវាធនាគារដែលល្អបំផុត។

សាររបស់ប្រធានក្រុមប្រឹក្សាភិបាល

នៅក្នុងឆ្នាំ ២០២២ យើងឃើញថា សេដ្ឋកិច្ចរបស់ប្រទេសកម្ពុជាមានការរីកចម្រើនយ៉ាងខ្លាំង ធៀបនឹង ឆ្នាំ២០២១។ សេដ្ឋកិច្ចរបស់ប្រទេសកម្ពុជាមានកំណើនប្រហែល ៥,១% ធៀបនឹងឆ្នាំមុនដែលមានកំណើនត្រឹម ៣% ប៉ុណ្ណោះ។ មូលហេតុចម្បងដែលបានជំរុញលទ្ធផលសេដ្ឋកិច្ចទាំងមូលរបស់កម្ពុជាបានកើនដល់ចំណុចនេះ គឺដោយសារការងើបឡើងវិញលើវិស័យទេសចរណ៍ ពាណិជ្ជកម្មក្នុងស្រុកតាមរយៈ ការលក់ដុំ និងលក់រាយ ឧស្សាហកម្មកម្មន្តសាលក៏មានភាពរឹងមាំ និងការកើនឡើងនៃការនាំចេញផលិតផលសម្លៀកបំពាក់ជាដើម។ គួរកត់សម្គាល់ថា អ្នកជំនាញសេដ្ឋកិច្ចមានការព្រួយបារម្ភយ៉ាងខ្លាំងសម្រាប់វិស័យសំណង់ និងអចលនទ្រព្យដែលមានអត្រាធ្លាក់ចុះយ៉ាងខ្លាំងសម្រាប់ឆ្នាំ ២០២២ ហើយភាពអវិជ្ជមាននេះនឹងអាចអូសបន្លាយបន្តទៀតសម្រាប់ឆ្នាំ ២០២៣។ ទោះជាស្ថានភាពកូវីដ-១៩ បានធ្វរស្បើយហើយ តែសង្គ្រាមរុស្ស៊ី និងអ៊ុយក្រែនបានបង្កអោយមានភាពអាក្រក់រអូលដល់សេដ្ឋកិច្ចពិភពលោកទាំងមូល។ ជាក់ស្តែងយើងបានសង្កេតឃើញថា តម្លៃប្រេងឥន្ធនៈបានកើនឡើងយ៉ាងខ្លាំង នេះជាកត្តាមួយ ដែលបានជំរុញអោយអត្រាអតិផរណារបស់ប្រទេសកម្ពុជាប្រចាំឆ្នាំ ២០២២ មានកម្រិតខ្ពស់រហូតដល់ ៥,៤%។



ទោះជាសេដ្ឋកិច្ចរបស់កម្ពុជានាដើមឆ្នាំ២០២២នេះ មានការអាក្រក់រអូលបន្តិចបន្តួចដោយសារឥទ្ធិពលនៃវិស័យ កូវីដ-១៩ ក៏ដោយ ក៏វិស័យហិរញ្ញវត្ថុនៅតែបន្តដើរតួនាទីយ៉ាងសំខាន់ក្នុងការគាំទ្រដំណើរសេដ្ឋកិច្ចអោយមានភាព វិជ្ជមាន។ វិស័យធនាគារទាំងមូល បានកើនឡើងជាង ២០ % នៅឆ្នាំ ២០២២ ដោយសមតុល្យឥណទានឈានដល់ចំនួន ៥៦ ពាន់លានដុល្លារ។ រីឯប្រាក់បញ្ញើសរុប បានកើនឡើងជាង ១១,៣% ដែលបានឈានដល់ចំនួន ៤៤,៦ ពាន់លានដុល្លារ។ សម្រាប់វិស័យមីក្រូហិរញ្ញវត្ថុវិញ ឃើញថាសមតុល្យឥណទានបានកើនជិត ២៥% ដែលមានចំនួនដល់ ៩,៧ ពាន់លានដុល្លារ ។ រីឯប្រាក់បញ្ញើវិញ ក៏បានកើនទៅដល់នៅចំនួន ៥,១ ពាន់លានដុល្លារខ្ពស់ជាងឆ្នាំមុនប្រហែល ២១%។ សម្រាប់វិស័យមីក្រូហិរញ្ញវត្ថុ ឥណទានមិនដំណើរការ (NPLs) មានអត្រាខ្ពស់ជាងឆ្នាំមុនបន្តិចបន្តួចដោយឆ្នាំ២០២២ មានអត្រា ២,៦% បើធៀបនឹងឆ្នាំ ២០២១ ដែលមានអត្រា ១,៧%។

យើងបានឃើញថា វិស័យហិរញ្ញវត្ថុមានការវិវឌ្ឍន៍យ៉ាងឆាប់រហ័ស ដោយមានការផ្តួចផ្តើមពីធនាគារជាតិនៃកម្ពុជា ជាពិសេសប្រព័ន្ធទូទាត់តាមអនឡាញ មានការរីកចម្រើនយ៉ាងខ្លាំង ជាក់ស្តែងចំនួនគណនីអ៊ីវ៉ាឡេត (e-wallet) បានកើនដល់ ១៧,៩ លាន។ ភាពពេញនិយមនៃប្រព័ន្ធទូទាត់តាមអនឡាញ បានធ្វើឱ្យប្រតិបត្តិការប្រចាំថ្ងៃរបស់ប្រជាពលរដ្ឋទូទៅមានភាពងាយស្រួលយ៉ាងខ្លាំង លើសពីនេះទៀតបានជួយឱ្យប្រតិបត្តិការរបស់ស្ថាប័នមានប្រសិទ្ធភាពខ្ពស់ផងដែរ។ សម្រាប់ឆ្នាំ ២០២២ ប្រទេសកម្ពុជាមានធនាគារពាណិជ្ជចំនួន ៥៩ ធនាគារឯកទេសចំនួន ៩ ស្ថាប័នមីក្រូហិរញ្ញវត្ថុទទួលប្រាក់បញ្ញើចំនួន ៥ និងគ្រឹះស្ថានមីក្រូហិរញ្ញវត្ថុចំនួន ៨២។

ជាចុងក្រោយ ខ្ញុំសូមអរគុណចំពោះសមាជិកក្រុមប្រឹក្សាភិបាលទាំងអស់រួមទាំង លោកនាយកគ្រប់គ្រងទូទៅ និងបុគ្គលិកទាំងអស់ដែលបានរួមចំណែកបំពេញការងារ ក្នុងគ្រាដែលពេញទៅដោយភាពមិនជាក់លាក់។ យើងសង្ឃឹមថា ក្រោយពីបានឆ្លងកាត់គ្រាលំបាកមួយរយៈកន្លងមកនេះ ស្ថាប័នបានត្រៀមខ្លួនរួចរាល់សម្រាប់ទិសដៅថ្មីៗដែលថ្នាក់ដឹកនាំបានដាក់អោយបំពេញ។ ទន្ទឹមនឹងនេះ ខ្ញុំក៏សូមថ្លែងអំណរគុណដល់និយ័តករបស់យើង (ធនាគារជាតិនៃកម្ពុជា) និងអ្នកពាក់ព័ន្ធផ្សេងទៀតដូចជា សមាគមមីក្រូហិរញ្ញវត្ថុកម្ពុជា ចំពោះការយោគយល់ និងការគាំទ្រកន្លងមក។

លោក តាន់ ថាភត្រា



ប្រធានក្រុមប្រឹក្សាភិបាល

សាររបស់នាយកគ្រប់គ្រងទូទៅ

កាលពីដើមឆ្នាំ២០២២ គ្រឹះស្ថានមីក្រូហិរញ្ញវត្ថុ អមតៈ ខាប់ភីថល ភីអិលស៊ី បានជួបផលលំបាកខ្លះៗដោយស្ថានភាពវិវិសកូវីដ-១៩ នៅមិនទាន់បញ្ចប់ដោយពេញលេញ។ ប៉ុន្តែបន្ទាប់ពីឆមាសទី២ ស្ថានភាពបានធូរស្បើយយ៉ាងល្អប្រសើរដែលជាមូលហេតុធ្វើអោយកម្រិតឥណទានមានកំណើនជារៀងរាល់ខែមក។ សកម្មភាពចម្បងរបស់យើងសម្រាប់ឆ្នាំ ២០២២ គឺទាញអត្រានៃឥណទានមិនដំណើរការ ដែលមានចំនួនយ៉ាងខ្ពស់រហូតដល់ ៤,៦% នៅចុងឆ្នាំ២០២១ អោយមកនៅកម្រិតសមស្របមួយ។ បុគ្គលិកគ្រប់ជាន់ថ្នាក់របស់យើងបានខិតខំអស់ពីសមត្ថភាព ដោយចំណាយពេលវេលាជាច្រើនដើម្បីចុះជួបជាមួយអតិថិជនផ្ទាល់ និងរិះរកគ្រប់មធ្យោបាយដើម្បីជួយអោយអតិថិជនបានបង់ត្រឡប់មកវិញទាន់ពេលវេលា។ មួយវិញទៀត គ្រឹះស្ថានអមតៈនៅតែខិតខំរក្សាអត្រាឥណទានជាប្រាក់រៀលមិនឱ្យធ្លាក់ ទោះក្នុងកាលៈទេសៈណាក៏ដោយ។ សម្រាប់ចុងឆ្នាំ ២០២២ ឥណទានជាប្រាក់រៀល មានអត្រាប្រហែល ១០,៦% នៃសមតុល្យឥណទានសរុប។



របាយការណ៍លទ្ធផលហិរញ្ញវត្ថុរបស់គ្រឹះស្ថាន អមតៈ ខាប់ភីថល ភីអិលស៊ី សម្រាប់ឆ្នាំ ២០២២ មានដូចខាងក្រោមនេះ៖ សមតុល្យឥណទានសរុបទទួលបានចំនួន ៤,៥២០,០០០ ដុល្លារអាមេរិក ដែលមានអតិថិជនសរុបចំនួន ១,៩៨២នាក់ ដែលក្នុងនោះឥណទានផ្តល់សម្រាប់ប្រើប្រាស់ផ្ទាល់ខ្លួន និងឥណទានម៉ូតូមានសមតុល្យចំនួន ជាង ៧៣១,០០០ដុល្លារ ប្រៀបនឹងឆ្នាំ២០២១ ដែលមានចំនួនដល់ ៥៣៦,៩៤១ ដុល្លារអាមេរិក។ ក្នុងឆ្នាំ ២០២២ ឥណទានសម្រាប់ប្រើប្រាស់ផ្ទាល់ខ្លួន និងឥណទានម៉ូតូមានអត្រាជាង ១៧% នៃសមតុល្យឥណទានសរុប។ ផលិតផលមួយទៀតដែលទទួលបានការគាំទ្រយ៉ាងខ្លាំងពីអតិថិជន ហើយជាផលិតផលដែលស្ថាប័នបានច្នៃប្រឌិតដាក់ឱ្យប្រើប្រាស់លើទីផ្សារនោះ គឺឥណទានកាតត្រី។ មកដល់បច្ចុប្បន្នផលិតផលមួយនេះ កំពុងទទួលបានការគាំទ្រយ៉ាងខ្លាំងពីអតិថិជន ឥណទានកាតត្រីមានសមតុល្យចំនួនជាង ៨៨០,៨៦៤ ដុល្លារ ធៀបនឹងឆ្នាំមុន ដែលមានចំនួនជាង ៦០២,៥១៦ ដុល្លារ។ ដូចគ្នានេះដែរ គុណភាពឥណទានរបស់ អមតៈ ខាប់ភីថល ដែលវាស់ស្ទង់ដោយឥណទានដែលលើសកាលកំណត់ច្រើនជាង ៣០ ថ្ងៃមានអត្រាជាង ៣.៣៥% និងអនុបាតប្រសិទ្ធភាពប្រតិបត្តិការ គឺ ៥០.២៦%។ ជារួម គ្រឹះស្ថានមីក្រូហិរញ្ញវត្ថុ អមតៈ ខាប់ភីថល ភីអិលស៊ី ទទួលបានប្រាក់ចំណេញចំនួន ៣៩,០០០ ដុល្លារអាមេរិក បន្ទាប់ពីការបង់ពន្ធរួច។ សម្រាប់ឆ្នាំ ២០២២ នេះដែរ ឥណទានលុបចោលពីបញ្ជីមានចំនួនលើស \$៨,២០៨ ដុល្លារ។ ប្រាក់ចំណេញក្នុងឆ្នាំមានកម្រិតទាប មូលហេតុចម្បង គឺដោយសារឥណទានមិនមានកំណើននៅឆមាសទី១ ម្យ៉ាងវិញទៀតស្ថាប័នបានបើកដំណើរការសាខាថ្មីនៅដើមឆ្នាំ ២០២២ ដែលបានធ្វើអោយចំណាយមានការកើនឡើង ទន្ទឹមនឹងនោះ សាខាថ្មីមិនទាន់មានចំណូលគ្រប់គ្រាន់ សម្រាប់ទប់នឹងចំណាយប្រចាំខែនោះទេ។

នៅដើមឆ្នាំ២០២២ នេះ គ្រឹះស្ថានអមតៈបានដាក់សាខាថ្មីនៅខណ្ឌទួលគោកអោយដំណើរការជាផ្លូវ

ការ ដើម្បីជួយពង្រីកប្រតិបត្តិការរបស់ខ្លួនបន្ថែមទៀត។ ជាមួយគ្នានោះដែរ គោលដៅរួមរបស់យើង គឺបង្កើនសមតុល្យឥណទានសរុបឱ្យដល់ ៦ លានដុល្លារនៅចុងឆ្នាំក្រោយនេះ។ ដោយគុណភាពនៃឥណទាន (NPL) នៅមានកម្រិតខ្ពស់ទៅដល់ ៣.៣៥% ថ្នាក់ដឹកនាំបានសង្កត់ធ្ងន់ទៅលើការទាញឱ្យអត្រាមួយនេះវិលត្រឡប់មកនៅកម្រិតសមរម្យវិញ គឺត្រឹម ២,៥% នៅចុងឆ្នាំ ២០២៣។ ថ្នាក់ដឹកនាំបានលើកទឹកចិត្តលើការពង្រឹងសមត្ថភាពនាយកដ្ឋានព័ត៌មានវិទ្យាអោយកាន់តែប្រសើរ ដើម្បីជួយពង្រឹងប្រតិបត្តិការអនុញ្ញាតអោយបានកាន់តែរឹងមាំ។ លើសពីនេះ គ្រប់នាយកដ្ឋានត្រូវចូលរួមកាត់បន្ថយភាពខ្លះខ្លាយដែលអាចកើនមានឡើងក្នុងស្ថាប័ន ជាពិសេសក្នុងគ្រាដែលស្ថាប័នទទួលបានប្រាក់ចំណេញទាប។ រាល់តួលេខចំណាយត្រូវតែមានប្រសិទ្ធភាពដើម្បីអោយអាចទទួលបានប្រាក់ចំណេញខ្ពស់វិញនៅឆ្នាំក្រោយ។

ជាចុងបញ្ចប់ ខ្ញុំសូមថ្លែងអំណរគុណយ៉ាងជ្រាលជ្រៅចំពោះក្រុមប្រឹក្សាភិបាលរបស់យើងទាំងអស់ដែលបានគាំទ្រយ៉ាងពេញទំហឹងក្នុងកំឡុងពេលមួយឆ្នាំកន្លងមកនេះ។ បុគ្គលិករបស់យើងបានធ្វើការងារប្រកបដោយវិជ្ជាជីវៈខ្ពស់ ហើយបានបង្ហាញពីភាពស្មោះត្រង់ជាមួយស្ថាប័នយើងផងដែរ។ ខ្ញុំបាទសង្ឃឹមថាបុគ្គលិកគ្រប់ជាន់ថ្នាក់នឹងពង្រឹងសមត្ថភាពរបស់ខ្លួនបន្ថែមទៀត ដើម្បីសម្រេចបានផែនការឆ្នាំថ្មី។

នាយកគ្រប់គ្រងទូទៅ



លោក តាន់ ថាបញ្ញា

សង្ខេបប្រតិបត្តិការប្រចាំឆ្នាំ ២០២២

ប្រាក់ចំណេញសុទ្ធ

៣៩,១៤៣ ដុល្លារអាមេរិក

ក្នុងឆ្នាំ ២០២២ អមតៈ ទទួលបានប្រាក់ចំណេញសុទ្ធជាង ៣៩,០០០ ដុល្លារ តួលេខនេះមានការកើនឡើងជាងឆ្នាំមុនតែនៅទាបជាងអ្វីដែលថ្នាក់ដឹកនាំបានរំពឹងទុក។

ផលលើទ្រព្យសកម្ម

០.៨៤%

តម្លៃទ្រព្យសកម្មក្នុង ១០០ ដុល្លារអាមេរិក គឺចំណេញបាន ០.៨៤ ដុល្លារអាមេរិក។ តួលេខនេះតំណាងប្រសិទ្ធភាពនៃការប្រើប្រាស់ទ្រព្យសកម្មរបស់ខ្លួន។

ផលលើមូលធន

១.៧១%

តម្លៃមូលធនក្នុង ១០០ ដុល្លារអាមេរិក គឺភាគទុនិករបស់អមតៈចំណេញបានចំនួន ១.៧១ ដុល្លារ តួលេខនេះត្រូវបានរំពឹង ថានឹងប្រសើរឡើងនាអនាគតនៅពេលសេដ្ឋកិច្ចងើបឡើងវិញ។

មានអតិថិជនចំនួន

១,៩៨២នាក់

នៅឆ្នាំ២០២២ គ្រួសារជាងមួយពាន់ប្រាំបួនរយនាក់បានទទួលអត្ថប្រយោជន៍ពីប្រាក់កម្ចីដែលផ្តល់ដោយ អមតៈ ខាប់ភីថល ភីអិលស៊ី។

អនុបាតសាធារណៈ

៥០.២៦%

អនុបាតសាធារណៈរបស់ស្ថាប័នស្ថិតក្នុងកម្រិតល្អនៅឡើយ ៥០.២៦% ។ សមត្ថភាពក្នុងការបំពេញកាតព្វកិច្ចបំណុលរយៈពេលវែងនៅមិនមានបញ្ហា ។

សមតុល្យឥណទានសរុបចំនួន

៤,៥២០,៩៩៥ ដុល្លារ

សមតុល្យឥណទានសរុបចំនួនជាង ៤,៥២ លានដុល្លារ អាមេរិក គឺបានកើនជាង ២៧,៣% ពីឆ្នាំមុន ការកើនឡើងនេះ គឺស្រដៀងនឹងអត្រាកើនក្នុងវិស័យដែរ។

អត្រាឥណទានដែលមានហានិភ័យ គឺចំនួន ៣.៣៥%

ឥណទានហួសកាលកំណត់លើស ៣០ កើនឡើងដល់ ៣,៣៥% តួលេខនេះគឺខ្ពស់ជាងតួលេខក្នុងវិស័យបន្តិច។ ស្ថាប័នសង្ឃឹមថានឹងទាញតួលេខនេះមកនៅកម្រិតសមរម្យវិញបាននៅថ្ងៃមុខ។

ឥណទានដែលលុបចេញមានចំនួន ៨,២០៨.៦៣ ដុល្លារ

ក្នុងឆ្នាំ ២០២២ គ្រឹះស្ថានបានលុបចោលឥណទានចំនួន ៨,២០៨.៦៣ ដុល្លារ ពីបញ្ជី។

សរុបទ្រព្យសកម្មមានចំនួន

៤,៦៣៨,៧២៨ ដុល្លារ

សរុបទ្រព្យសកម្មនៅចុងឆ្នាំ ២០២២ មានចំនួនជាង ៤,៦ លានដុល្លារអាមេរិកតួលេខនេះគឺមានការកើនឡើងជាងឆ្នាំមុន ២៥% ។



ព្រះរាជាណាចក្រកម្ពុជា
KINGDOM OF CAMBODIA
 ជាតិ សាសនា ព្រះមហាក្សត្រ
Nation Religion King



ធនាគារជាតិ នៃ កម្ពុជា
 National Bank of Cambodia
 លេខ : ២.២៨ ៣៨
 N° : M.F 38

អាជ្ញាប័ណ្ណប្រកបអាជីវកម្មគ្រឹះស្ថានមីក្រូហិរញ្ញវត្ថុ
LICENSE TO CONDUCT MICROFINANCE BUSINESS

ធនាគារជាតិនៃកម្ពុជា

THE NATIONAL BANK OF CAMBODIA

អនុញ្ញាតឱ្យ គ្រឹះស្ថានមីក្រូហិរញ្ញវត្ថុ **អេមតិ ខាងគីនុង អ៊ិនវេស្ត** ដែលមានទីស្នាក់ការកណ្តាលនៅផ្ទះលេខ ៥០២សេ-៥០២ដ មហាវិថីព្រះមុនីវង្ស សង្កាត់ទន្លេបាសាក់ ខណ្ឌចំការមន រាជធានីភ្នំពេញ ដើម្បីប្រកបអាជីវកម្ម ជាគ្រឹះស្ថានមីក្រូហិរញ្ញវត្ថុ។

allows **MICROFINANCE AMATAK CAPITAL Plc** with head office at N° 502C-502D, Preah Monivong Blvd, Sangkat Tonle Basac, Khan Chamkarmon, Phnom Penh to conduct business as Microfinance Institution.

គ្រឹះស្ថានមីក្រូហិរញ្ញវត្ថុ **អេមតិ ខាងគីនុង អ៊ិនវេស្ត** ត្រូវគោរពយ៉ាងម៉ឺងមាំ តាមច្បាប់ស្តីពីគ្រឹះស្ថានធនាគារនិងហិរញ្ញវត្ថុ និងប្រកាស បទបញ្ជា សារាចរណែនាំ ព្រមទាំងលក្ខខណ្ឌទាំងឡាយរបស់ធនាគារជាតិនៃកម្ពុជា។

MICROFINANCE AMATAK CAPITAL Plc shall abide by the Law on Banking and Financial Institutions and any prakas, regulations, circulars, and conditions prescribed by the National Bank of Cambodia.

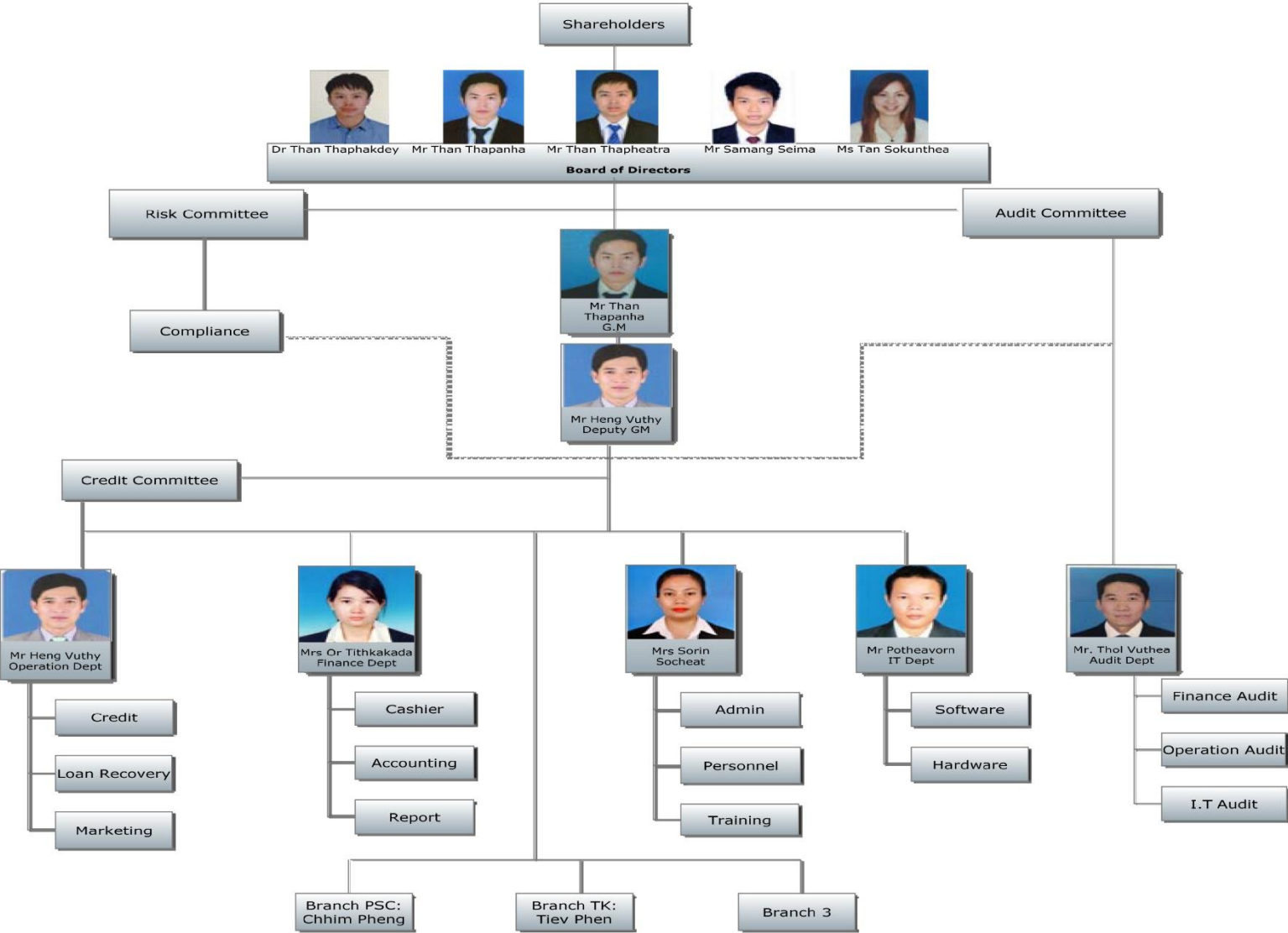
ភ្នំពេញ ថ្ងៃទី ១៤ ខែ មករា ឆ្នាំ២០១៣
នាយកធនាគារ
ជា. ហាន់តុ

Phnom Penh, January 14, 2013
Governor
 Signed and sealed.

- អាជ្ញាប័ណ្ណនេះ មានប្រសិទ្ធភាពចាប់ពីថ្ងៃចុះហត្ថលេខានេះតទៅ
- អាជ្ញាប័ណ្ណនេះ ត្រូវតែបង្ហាញសាធារណជនគ្រប់ពេលវេលា

- This license is valid from the signing date.
- This license shall be displayed in public at all times.

Amatak Capital Organizational Chart

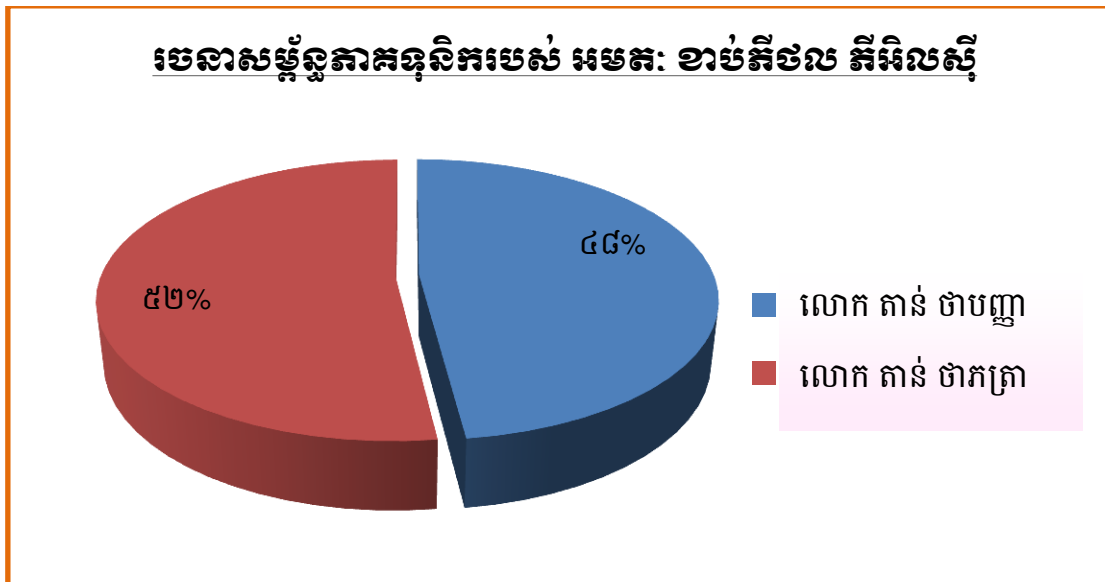


ភាគទុនិកក្រុមហ៊ុន

អមតៈ ខាប់ភីថល ភីអិលស៊ី មានភាគទុនិកដ៏សំខាន់ពីរនាក់ដែលអ្នកទាំងពីរជាសហស្ថាបនិកក្រុមហ៊ុននេះ។

- **លោក តាន់ ថាបញ្ញា** គឺជាម្ចាស់ភាគហ៊ុនមួយ និងជាសហស្ថាបនិកផងដែរនៃក្រុមហ៊ុននេះ។ គាត់មានប្រវត្តិធ្វើជំនួញផ្សេងៗជាច្រើនទាំងនៅក្នុងទីផ្សារជាតិ និងអន្តរជាតិ។ យោងតាមជីវប្រវត្តិរបស់ក្រុមប្រឹក្សាភិបាល ។
- **លោក តាន់ ថាភត្រា** គឺជាម្ចាស់ភាគហ៊ុនធំជាងគេ និងក៏ជាសហស្ថាបនិកផងដែរនៃក្រុមហ៊ុននេះ។ លោកមានប្រវត្តិសិក្សាដ៏ខ្ពស់លើផ្នែកហិរញ្ញវត្ថុ។ យោងតាមឯកសារជីវប្រវត្តិរបស់ក្រុមប្រឹក្សាភិបាល។

ឈ្មោះ	ដើមទុនវិនិយោគ (USD)	ភាគរយនៃទុនវិនិយោគ
លោក តាន់ ថាបញ្ញា	៧២០,០០០	៤៨%
លោក តាន់ ថាភត្រា	៧៨០,០០០	៥២%
សរុប	១,៥០០,០០០	១០០%



ក្រុមប្រឹក្សាភិបាល

លោក តាន់ ថាកត្រា ជាប្រធានក្រុមប្រឹក្សាភិបាល

លោក តាន់ ថាកត្រា គឺជាសហស្ថាបនិក និងជាប្រធានក្រុមប្រឹក្សាភិបាលផងដែរ។ លោកបានកើតនៅក្នុងប្រទេសកម្ពុជា និងបានទទួលការសិក្សានៅប្រទេសអូស្ត្រាលី លោក តាន់ ថាកត្រា បានបញ្ចប់បរិញ្ញាបត្រពាណិជ្ជកម្ម និងប្រព័ន្ធព័ត៌មានវិទ្យា។ ជាមួយនឹងចំណង់ចំណូលចិត្តផ្នែកហិរញ្ញវត្ថុ លោកក៏បានបន្តការសិក្សា និងបានបញ្ចប់បរិញ្ញាបត្រជាន់ខ្ពស់ផ្នែកហិរញ្ញវត្ថុរបស់លោក (ដោយការស្រាវជ្រាវ) ។ នៅឆ្នាំ ២០០៨ លោកបានបញ្ចប់ការសិក្សា



ដោយទទួលបានថ្នាក់កិត្តិយសពីសាកលវិទ្យាល័យ Melbourne ។ បន្ទាប់ពីវិលត្រឡប់មកប្រទេសកម្ពុជាវិញ ដោយសារតែ លោក តាន់ ថាកត្រា ចង់មានចំណេះដឹងបន្ថែមក្នុងវិស័យហិរញ្ញវត្ថុលោកបានចាប់យកបទពិសោធន៍ផ្ទាល់ខ្លួនបន្ថែមទៀតក្នុងវិស័យមីក្រូហិរញ្ញវត្ថុ។ នៅក្នុងពាក់កណ្តាលឆ្នាំ ២០០៩ លោក តាន់ ថាកត្រា បានចូលកម្មសិក្សាការងារជាមួយគ្រឹះស្ថានមីក្រូហិរញ្ញវត្ថុក្នុងស្រុកមួយ។ បន្ទាប់មក លោកបានសម្រេចចិត្តយ៉ាងច្បាស់ក្នុងការបង្កើតគ្រឹះស្ថានមីក្រូហិរញ្ញវត្ថុដោយខ្លួនគាត់ផ្ទាល់ ដោយមានមូលហេតុពីរ។ ទីមួយ គឺដើម្បីសម្រេចចំណង់ចំណូលចិត្តរបស់លោកក្នុងវិស័យនេះ។ ទីពីរ គឺចង់ចូលរួមចំណែកលើការលើកស្ទួយជីវភាពប្រជាជនកម្ពុជាអោយកាន់តែប្រសើរឡើង។ ដោយមានការគាំទ្រពីក្រុមគ្រួសាររបស់លោកជាពិសេសបងប្រុសរបស់លោក (លោក តាន់ ថាបញ្ញា) អមតៈ ខាប់ភីថល ភីអិលស៊ី បានកើតឡើង ។

លោក តាន់ ថាបញ្ញា

នាយកគ្រប់គ្រងទូទៅ

លោក តាន់ ថាបញ្ញា គឺជាសហស្ថាបនិកម្នាក់ផ្សេងទៀត និងជានាយកគ្រប់គ្រង នៅអមតៈ។ លោក តាន់ ថាបញ្ញា បានកើតនៅក្នុងប្រទេសកម្ពុជាផងដែរ ប៉ុន្តែលោកបានទទួលការសិក្សាអប់រំនៅក្នុងប្រទេសអូស្ត្រាលី។ លោកបានបញ្ចប់សញ្ញាបត្របរិញ្ញាបត្រផ្នែកវិស្វកម្ម និងពាណិជ្ជកម្ម (ជំនាញសេដ្ឋកិច្ច)។ ខណៈដែលកំពុងសិក្សាថ្នាក់អនុបណ្ឌិតផ្នែកពាណិជ្ជកម្មអន្តរជាតិនៅសាកលវិទ្យាល័យ Monash លោក តាន់ ថាបញ្ញា បានចូលរួមនៅក្នុងការបង្កើតអាជីវកម្មជាច្រើន ដែលរួមមានប្រតិបត្តិការហាងកាហ្វេ និងភេសជ្ជៈដែលទទួលបានជោគជ័យ នៅសាកលវិទ្យាល័យ RMIT។ លោកមានបទពិសោធន៍ជាច្រើនក្នុងការទំនាក់ទំនងជាមួយ និងគណៈកម្មាធិការសាកលវិទ្យាល័យ បទពិសោធន៍នេះរួមជាមួយការចង់បានសេវាកម្មដ៏ល្អ បានជំរុញឱ្យសេវា



កម្មបម្រើអតិថិជនរបស់អមតៈកាន់តែប្រសើរឡើង។ ក្រោយពីបញ្ចប់សញ្ញាបត្រអនុបណ្ឌិតរបស់លោកនៅឆ្នាំ ២០០៩ លោក តាន់ ថាបញ្ញា បានវិលត្រឡប់មកប្រទេសកម្ពុជាវិញ។ បើទោះបីជាលោក មិនទាន់ប្រាកដប្រជាពីអាជីពនេះក៏ដោយ ក៏លោកបានចូលបម្រើការងារនៅធនាគារ មេឃប៊ែង ដែលអាចឱ្យគាត់ទទួលបានបណ្តាញទាក់ទងដ៏មានតម្លៃមួយនៅក្នុងវិស័យធនាគារ និងហិរញ្ញវត្ថុ។ បន្ទាប់ពីបានចាកចេញពីធនាគារមេឃប៊ែង លោក តាន់ ថាបញ្ញា បានចូលបម្រើការងារនៅស្ថានទូតអូស្ត្រាលី មានតួនាទីជាមន្ត្រីសវនកម្ម ទិដ្ឋាការរយៈពេល៣ឆ្នាំ។ បទពិសោធន៍របស់លោកដែលទទួលបានពីបរិយាកាសការងារនេះ បានពង្រឹងតម្លៃស្នូលនៃភក្តីភាពរបស់លោកកាន់តែខ្លាំង សេចក្តីថ្លៃថ្នូរ និងក្រមសីលធម៌អាជីវកម្ម។ នៅអមតៈ លោក តាន់ ថាបញ្ញា មិនត្រឹមតែជាអ្នកដឹកនាំទេ តែលោកក៏ជាអ្នកផ្តល់នូវការគាំទ្រ និងការណែនាំក្នុងការលើកទឹកចិត្តបុគ្គលិក ឱ្យអនុវត្តការងារបានល្អប្រសើរផងដែរ។

លោក សំណាង សីម៉ា

ក្រុមប្រឹក្សាភិបាលឯករាជ្យ

លោក សំណាង សីម៉ា ជាក្រុមប្រឹក្សាភិបាលឯករាជ្យមួយរូបផ្សេងទៀត។ លោកមានដើមកំណើតនៅរាជធានីភ្នំពេញ តែបានចំណាយពេលជាច្រើនឆ្នាំដើម្បីទទួលការសិក្សានៅឯបរទេស។ គាត់ធ្លាប់រស់នៅប្រទេសសិង្ហបុរី ហើយបានទទួលការសិក្សារហូតដល់បញ្ចប់ថ្នាក់វិទ្យាល័យ។ លោក សីម៉ា ក៏បានបន្តនិងបញ្ចប់បរិញ្ញាបត្ររបស់គាត់ក្នុងជំនាញរដ្ឋបាលអាជីវកម្ម (Business Administration) នៅសាកលវិទ្យាល័យ Portsmouth ប្រទេសអង់គ្លេស។ បន្ទាប់ពីបានវិលត្រឡប់មកដល់ប្រទេសកម្ពុជាវិញ គាត់បានចូលប្រឡូកធ្វើអាជីវកម្មជាច្រើន ហើយធ្លាប់ទទួលជោគជ័យជាបន្តបន្ទាប់។ គាត់ក៏ធ្លាប់កាន់តំណែងជាច្រើននៅក្នុងជួរក្រុមប្រឹក្សាភិបាលរបស់ក្រុមហ៊ុននានា។ លោក សីម៉ា មានបទពិសោធន៍ជាច្រើនឆ្នាំនៅក្នុងវិស័យកសិកម្ម ជាពិសេសធ្លាប់មានក្រុមហ៊ុនវិនិយោគលើ កសិកម្មកប្បាស ឈ្មោះ Seladamex Co. , Ltd។ បច្ចុប្បន្ន លោក សីម៉ា បានបន្តមានវត្តមាននៅក្នុងនាករអាជីវកម្ម គាត់បានវិនិយោគនៅក្នុងវិស័យជាច្រើនដូចជា៖ វិស័យទេសចរណ៍ អចលនទ្រព្យ កសិកម្ម និងវិស័យព័ត៌មានវិទ្យា។ បទពិសោធន៍ និងបណ្តាញលើវិស័យពាណិជ្ជកម្មដ៏ច្រើន នឹងផ្តល់អត្ថប្រយោជន៍ដល់ស្ថាប័នអមតៈ ខាប់ភីថល នាថ្ងៃអនាគត។



លោកស្រី តាន់ សុគន្ធា

សមាជិកក្រុមប្រឹក្សាភិបាល

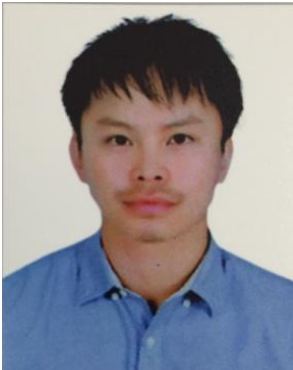
លោកស្រី តាន់ សុគន្ធា គឺជាសមាជិកក្រុមប្រឹក្សាភិបាលនៅអមតៈ ។ លោកស្រី តាន់ សុគន្ធា បានធំធាត់ឡើង និងបានទទួលការសិក្សាអប់រំនៅទីក្រុងមែលប៊ែន ប្រទេសអូស្ត្រាលី។ លោកស្រីទទួលបានសញ្ញាបត្របរិញ្ញាបត្រផ្នែកធនាគារ និងហិរញ្ញវត្ថុពីសាកលវិទ្យាល័យ Monash ។ ខណៈពេលដែលរស់នៅក្នុង ប្រទេសអូស្ត្រាលីលោកស្រី តាន់ សុគន្ធា គឺបានធ្វើការនៅធនាគារក្នុងស្រុកមួយ ឈ្មោះធនាគារយ៉ូនឡែន។ លោកស្រីបានវិលត្រឡប់មកប្រទេសកម្ពុជា នៅឆ្នាំ ២០១១ លោកស្រីបានចូលបម្រើការងារក្នុងក្រុមការងារដែលទើបបង្កើតថ្មីនៅធនាគារ អេអិនហ្សិតវ៉ូយ៉ាល់ រហូតដល់បច្ចុប្បន្ន លោកស្រីកាន់តួនាទីជាអ្នកគ្រប់គ្រងការលក់សាជីវកម្ម និងពាណិជ្ជកម្ម។



លោក តាន់ ថាតក្តី

សមាជិកក្រុមប្រឹក្សាភិបាល

លោក តាន់ ថាតក្តី ជាសមាជិកក្រុមប្រឹក្សាភិបាលនៅ អមតៈ ខាងភីថល។ មុន ពេលចូលជាសមាជិករបស់ អមតៈ នៅឆ្នាំ ២០១៦ លោកបានធ្វើជាអ្នកប្រឹក្សា យោបល់សម្រាប់ក្រុមហ៊ុន គាត់បានដើរតួនាទីយ៉ាងសំខាន់ក្នុងការណែនាំ អោយអ្នកវិនិយោគក្រៅប្រទេសមួយចំនួនបានស្គាល់ និងជួបប្រជុំជាមួយនឹង តំណាង ស្ថាប័នអមតៈ។ លោកមានដើមកំណើតនៅក្នុងប្រទេសកម្ពុជា ប៉ុន្តែ បានទៅទទួលការសិក្សានៅឯប្រទេសអូស្ត្រាលី ហើយជាកន្លែងដែលគាត់បាន ទទួលសញ្ញាបត្របណ្ឌិត ផ្នែកគ្រប់គ្រង ពីសាកលវិទ្យាល័យដែលមានកិត្យានុភាពខ្ពស់ គឺសាកលវិទ្យាល័យ Melbourne នៃ ប្រទេសអូស្ត្រាលី។ បច្ចុប្បន្ន លោក ភក្តី កំពុងអនុវត្តគម្រោងមួយចំនួនដូចជារៀបចំផ្សារ ភ្ជាប់ និងផ្តល់ព័ត៌មានសំខាន់ៗ ជូនអ្នកវិនិយោគអន្តរជាតិដែលកំពុងស្វែងរកឱកាសបង្កើតពាណិជ្ជកម្ម ឬ ស្វែងរកដៃគូក្នុងប្រទេសកម្ពុជា។ ប្រវត្តិនៃការសិក្សាដ៏លេចធ្លោរបស់លោក ភក្តី ផ្តួចផ្តើមជាមួយបណ្តាញអាជីវ កម្មអន្តរជាតិ របស់គាត់នឹងផ្តល់ជាអត្ថប្រយោជន៍ជាច្រើនដល់ស្ថាប័ន អមតៈ នៅពេលអនាគត។



លោក ហេង វុឌ្ឍី

នាយកដ្ឋានប្រតិបត្តិការ

លោក ហេង វុឌ្ឍី បានចូលបម្រើការងារនៅគ្រឹះស្ថានមីក្រូហិរញ្ញវត្ថុ អមតៈ នៅ ចុងឆ្នាំ ២០១៤ មានមុខតំណែងជាប្រធាននាយកដ្ឋានប្រតិបត្តិការ។ លោក វុឌ្ឍី មានបទពិសោធន៍ច្រើនក្នុងវិស័យមីក្រូហិរញ្ញវត្ថុ គាត់បានចាប់ផ្តើមអាជីព ដំបូងជាមន្ត្រីឥណទានជាមួយធនាគារ Acleda អស់រយៈពេលជាង ៥ ឆ្នាំ។ បន្តមកទៀត គាត់បានចូលបម្រើការងារជាមួយគ្រឹះស្ថានមីក្រូហិរញ្ញវត្ថុ Green Central។ នៅក្នុងឆ្នាំ ២០០៨ ក៏បានទទួលមុខតំណែងជាប្រធានផ្នែកនាយក ដ្ឋានឥណទាន។ ការខិតខំប្រឹងប្រែង និងភាពដឹកនាំដ៏ឆ្លាតវៃរបស់លោកវុឌ្ឍី បានជំរុញឱ្យគាត់ទទួលបាន ជោគជ័យ ហើយថ្នាក់ដឹកនាំបានបន្ថែមការងារ និងមុខតំណែងក្នុងនាយកដ្ឋានប្រតិបត្តិការ។ ដោយចង់បាន ការអភិវឌ្ឍន៍បន្តទៅមុខទៀត លោក ហេង វុឌ្ឍី បានផ្លាស់ប្តូរការងារមកគ្រឹះស្ថានមីក្រូហិរញ្ញវត្ថុ អមតៈ គាត់ បានចូលរួមអស់ពីកម្លាំងកាយចិត្តដើម្បីពង្រឹងវប្បធម៌ក្នុងនាយកដ្ឋានឥណទានរបស់ស្ថាប័នយើង។



លោកស្រី អោ ទិត្យកក្កដា

នាយកដ្ឋានហិរញ្ញវត្ថុ

លោកស្រី អោ ទិត្យកក្កដា បានកើត និងធំធាត់ឡើងនៅទីក្រុងភ្នំពេញប្រទេស កម្ពុជា។ លោកស្រីបានចូលប្រឡូកក្នុងវិស័យហិរញ្ញវត្ថុដោយឥតបានព្រាងទុក គោលដៅរបស់លោកស្រីពីមុន គឺចង់ធ្វើការក្នុងវិស័យទេសចរណ៍។ ផ្អែកលើ ភស្តុតាងលើការសិក្សារបស់លោកស្រី ដែលបានបញ្ចប់ការសិក្សាថ្នាក់ បរិញ្ញាបត្រជំនាញទេសចរណ៍នៅសាកលវិទ្យាល័យជាតិគ្រប់គ្រង។ លោកស្រី បានចាប់ផ្តើមអាជីពជាបេឡាធិការ ធ្វើការនៅគ្រឹះស្ថានមីក្រូហិរញ្ញវត្ថុ អម្រឹត ក្នុងឆ្នាំ២០០៧។ បទពិសោធន៍ នេះ បានប្រែក្លាយលោកស្រីឱ្យមានចំណេះដឹងផ្នែកហិរញ្ញវត្ថុទៅវិញ និងនៅក្នុងឆ្នាំ២០១១ លោកស្រីត្រូវ បានជ្រើសរើសជាបុគ្គលិកគ្រឹះស្ថានមីក្រូហិរញ្ញវត្ថុហ្គ្រីន បន្ទាប់មកទៀតបានក្លាយជាប្រធានគណនេយ្យករ ប្រចាំក្រុមហ៊ុន។ លោកស្រី អោ ទិត្យកក្កដា បានចូលបម្រើការងារនៅអមតៈ នៅដើមឆ្នាំ ២០១៣ ជាកន្លែង ដែលលោកស្រីបានរួមចំណែកការងារយ៉ាងខ្លាំងក្នុងនាយកដ្ឋានទាំងពីររបស់យើង គឺនាយកដ្ឋានហិរញ្ញវត្ថុ និងគណនេយ្យ ។



លោក ចុល វុទ្ធា

នាយកដ្ឋានសវនកម្មផ្ទៃក្នុង

លោក ចុល វុទ្ធា មានដើមកំណើត និងបានទទួលការសិក្សានៅខេត្តកំពង់ចាម។ នៅឆ្នាំ ២០០៩ លោកបានទទួលសញ្ញាបត្រសេដ្ឋកិច្ចកសិកម្ម និងអភិវឌ្ឍន៍ជនបទនៅសាលាជាតិអភិវឌ្ឍន៍ ខេត្តកំពង់ចាម។ លោក វុទ្ធា បានចាប់ផ្តើមអាជីពដំបូងរបស់លោកជាមួយនឹងគ្រឹះស្ថានមីក្រូហិរញ្ញវត្ថុ ហត្ថាកសិករ ក្នុងឆ្នាំ ២០០៨ មានតួនាទីជាមន្ត្រីឥណទាន។ ដោយមានការចង់អភិវឌ្ឍន៍ចំណេះដឹង លោកបានសម្រេចចិត្តចូលមកបម្រើការងារនៅក្នុងនាយកដ្ឋានសវនកម្មផ្ទៃក្នុង អស់រយៈពេលពីរឆ្នាំ។ នៅឆ្នាំ ២០១៧ លោក វុទ្ធា បានបន្តពង្រឹងសមត្ថភាពខ្លួនដោយបានទទួលតំណែងជាប្រធានក្រុមសវនកម្មផ្ទៃក្នុងនៃគ្រឹះស្ថានមីក្រូហិរញ្ញវត្ថុ លីហ្គរ។ លោកបានថ្នាក់ដឹកនាំប្រគល់សិទ្ធិ ដើម្បីដឹកនាំសមាជិកសវនករដើម្បីចុះត្រួតពិនិត្យគ្រប់សាខា។ លោក ចុល វុទ្ធា បានចូលបម្រើការងារជាមួយ អមតៈ ខាប់ភីថល ភីអិលស៊ី នៅឆ្នាំ ២០១៨ ហើយត្រូវបានថ្នាក់ដឹកនាំប្រគល់តួនាទីសម្រាប់គ្រប់គ្រងនាយកដ្ឋានសវនកម្មទាំងមូល។



លោក ស៊ិន ពុទ្ធាវ័ន្ត

នាយកដ្ឋានព័ត៌មានវិទ្យា

លោក ស៊ិន ពុទ្ធាវ័ន្ត មានដើមកំណើតនៅខេត្តកំពង់ធំ គាត់បានទទួលការអប់រំ និងចំណេះវិជ្ជាពីសាកលវិទ្យាល័យពុទ្ធិសាស្ត្រ។ នៅក្នុងឆ្នាំ ២០១២ លោកបានទទួលបរិញ្ញាបត្រផ្នែកវិទ្យាសាស្ត្រកុំព្យូទ័រ ជំនាញផ្នែកសរសេរកម្មវិធី និង database និងបន្ទាប់មក លោកបានទទួលសញ្ញាបត្រអនុបណ្ឌិតផ្នែកព័ត៌មានវិទ្យានៅឆ្នាំ ២០១៩។ នៅពេលកំពុងសិក្សាឆ្នាំ ២០១១ គាត់បានឆ្លៀតពេលចូលបម្រើការងារនៅក្រុមហ៊ុនឈ្មោះ SIP ដែលជាក្រុមហ៊ុនជំនាញផ្នែកប្រព័ន្ធធនាគារ។ បទពិសោធន៍ដែលទទួលបានពីការងារទាំងនោះមានសារៈសំខាន់ សម្រាប់អនាគតរបស់គាត់។ លោកបានផ្លាស់អាជីពចូលមកវិស័យហិរញ្ញវត្ថុនៅដើមឆ្នាំ ២០១៥ តួនាទីជាមន្ត្រីព័ត៌មានវិទ្យាដែលទទួលបន្ទុកគ្រប់គ្រងលើប្រព័ន្ធធនាគារនៅឯគ្រឹះស្ថានមីក្រូហិរញ្ញវត្ថុ Prime ។ នៅឆ្នាំ ២០១៥ ខែមេសា លោក ពុទ្ធាវ័ន្ត បានចូលមកបម្រើការងារនៅគ្រឹះស្ថានមីក្រូហិរញ្ញវត្ថុ អមតៈ ខាប់ភីថល ភីអិលស៊ី ដែលមានតួនាទីជាមន្ត្រីព័ត៌មានវិទ្យា។ ដោយឃើញពីការព្យាយាម និងការប្រឹងប្រែងរបស់គាត់ ថ្នាក់គ្រប់គ្រង ក៏បានបន្ថែមតួនាទី និងផ្តល់សិទ្ធិអោយលោកទទួលខុសត្រូវលើនាយកដ្ឋានព័ត៌មានវិទ្យាទាំងមូល។



លោកស្រី សុវិន្ទ សុជាតិ

នាយកដ្ឋានធនធានមនុស្ស និងរដ្ឋបាល

លោកស្រី សុវិន្ទ សុជាតិ មានស្រុកកំណើតនៅខេត្តព្រៃវែង។ លោកស្រី ទទួលបានសញ្ញាបត្រជាន់ខ្ពស់ផ្នែកគណនេយ្យពី ស៊ីអាយឌីអេច (វិទ្យាស្ថានអភិវឌ្ឍសិទ្ធិមនុស្សនៅកម្ពុជា) និងទទួលបានបរិញ្ញាបត្រពីសាកលវិទ្យាល័យបញ្ញាសាស្ត្រនៃកម្ពុជា ជំនាញផ្នែកហិរញ្ញវត្ថុ និងធនាគារ។ លោកស្រី មានបទពិសោធន៍យ៉ាងច្រើនក្នុងវិស័យហិរញ្ញវត្ថុ ធនធានមនុស្ស និងរដ្ឋបាលជាមួយអង្គការក្រៅរដ្ឋាភិបាល ស្ថាប័នឯកជន និងក្នុងវិស័យផ្សេងៗទៀត។



លោកស្រី បានចូលរួមជាមួយអង្គការចំនួនពីរ គឺអង្គការកាត់បន្ថយភាពក្រីក្រ និងអង្គការមូលនិធិសិទ្ធិកុមារ អស់រយៈពេលប្រហែលជាង ១៣ ឆ្នាំ ដែលមុខតំណែងចុងក្រោយរបស់លោកស្រី គឺជាប្រធានផ្នែកហិរញ្ញវត្ថុ និងរដ្ឋបាល។ ក្រោយមក លោកស្រី ទទួលបានការងារនៅក្រុមហ៊ុនវេសឡាញអេឌូខេសិនគ្រុប ជាអ្នកសម្របសម្រួលផ្នែកធនធានមនុស្ស និងប្រតិបត្តិការ អស់រយៈពេលជាងមួយឆ្នាំ។ បន្ទាប់មកទៀត លោកស្រី បានផ្លាស់ប្តូរការងារទៅក្រុមហ៊ុនក្រម៉ា (Krawma & Associates Co., Ltd) ដែលជាក្រុមហ៊ុន ផ្តល់សេវាកម្មគេហទំព័រឈានមុខគេនៅកម្ពុជាហៅថា “បងធំ” អស់រយៈពេលជិត ២ឆ្នាំ។ លោកស្រី សុវិន្ទ សុជាតិ បានចូលរួមជាមួយគ្រឹះស្ថានមីក្រូហិរញ្ញវត្ថុ អមតៈ ខាប់ភីថល ភីអិលស៊ី នៅចុងឆ្នាំ ២០១៩ ទទួលមុខតំណែងជាប្រធានផ្នែកធនធានមនុស្ស និងរដ្ឋបាល ដែលនៅទីនេះលោកស្រីមានបំណងសំខាន់នោះ គឺការលើកកម្ពស់បរិយាកាសការងារ និងសុខុមាលភាពល្អនៅកន្លែងធ្វើការ។ លោកស្រី ជឿជាក់ថាការផ្តល់នូវកន្លែងធ្វើការមួយដែលល្អ និងមានធានាសុខភាព គឺជាយុទ្ធសាស្ត្រដ៏ល្អមួយក្នុងការទាក់ទាញ និងរក្សាបុគ្គលិក ព្រមទាំងលើកទឹកចិត្តពួកគេឱ្យខិតខំបំពេញការងារជាមួយនឹងការប្តេជ្ញាចិត្តយ៉ាងម៉ត់មាំ ដើម្បីទទួលបានលទ្ធផលល្អបំផុតសម្រាប់ក្រុមហ៊ុន និងលើកកម្ពស់កេរ្តិ៍ឈ្មោះក្រុមហ៊ុនផងដែរ។

ផលិតផល និងអតិថិជន

ហោះ! ហោះ!
រំលស់ម៉ូតូ ជាមួយអមត: ១គ្រឿងដិ: ទេ...!
ផ្តល់ជូនកម្ចីដល់ទៅ ២ពាន់ដុល្លារ ឬ ៨លានរៀល

ចូលរួម ២០%-៣០%

010 666 145_010 666 371_010 666 519_010 666 904 <https://amatakcapital.com.kh>

ផលិតផល និងសេវាកម្ម

នៅក្នុងឆ្នាំ ២០១៣ អមត:បានសាកល្បងផលិតផលប្រាក់កម្ចី ៤ ប្រភេទ ប៉ុន្តែមកដល់ឆ្នាំ ២០១៦ ស្ថាប័ន បានបង្កើតឱ្យមានផលិតផលថ្មីពីរទៀត។ ដូចគ្នានេះដែរ នៅក្នុងឆ្នាំ ២០១៧ ស្ថាប័នបានបន្ថែមអោយមាន ផលិតផលមួយទៀតដែលមានឈ្មោះថា ឥណទានកាតក្រី (VRC)។ ផលិតផលទាំងនេះរួមមាន ឥណទាន ប្រើប្រាស់ផ្ទាល់ខ្លួន ឥណទានសម្រាប់ទិញម៉ូតូ ឥណទាន Tuk Tuk ឥណទានVRC ឥណទានអាជីវកម្មខ្នាត តូចបំផុត ឥណទានជំនួញខ្នាតតូច និងឥណទានអាជីវកម្មខ្នាតមធ្យម។ ដោយផ្អែកលើការឆ្លើយតបជា វិជ្ជមាន អមត: ខាប់ភីថល បានផ្តល់ផលិតផលទាំងនោះដល់អតិថិជនរបស់ខ្លួនជាផ្លូវការ។

ប្រភេទនៃប្រាក់កម្ចី

ឥណទានប្រើប្រាស់ផ្ទាល់ខ្លួន

នាពេលបច្ចុប្បន្ននេះ ប្រាក់កម្ចីប្រើប្រាស់ផ្ទាល់ខ្លួនត្រូវបានផ្តល់ដល់អតិថិជនដែលកំពុងរស់នៅក្នុងរាជធានី ភ្នំពេញ និងធ្វើការងារនៅក្នុងវិស័យឯកជន។ យើងបានឱ្យនិយមន័យបុគ្គលទាំងនេះ ថាជាបុគ្គលិករបស់ក្រុម ហ៊ុនឯកជន។ គោលបំណងនៃប្រាក់កម្ចីនេះ គឺដើម្បីផ្តល់នូវជម្រើសប្រភពនៃការផ្តល់ហិរញ្ញវត្ថុបន្ថែមដើម្បី ទិញទំនិញប្រើប្រាស់ក្នុងគ្រួសារ (ឧ. ទូទឹកកក ម៉ាស៊ីនបោកកក) ដែលចាំបាច់ក្នុងការរស់នៅប្រចាំថ្ងៃ។

សម្រាប់ឥណទានប្រើប្រាស់ផ្ទាល់ខ្លួននេះ អមតៈមិនតម្រូវឱ្យមានទ្រព្យបញ្ចាំឡើយ ការរៀបចំផ្តល់ឥណទាននេះបាន គឺផ្អែកលើកម្រិតនៃប្រាក់ចំណូលរបស់អតិថិជនដែលមានស្ថិរភាព។ តារាងទី១ គឺបង្ហាញពីឧទាហរណ៍ នៃលក្ខខណ្ឌសម្រាប់ប្រាក់កម្ចីប្រើប្រាស់ផ្ទាល់ខ្លួន និងអត្រាការប្រាក់។

ឥណទានសម្រាប់ទិញម៉ូតូ

ឥណទានសម្រាប់ទិញម៉ូតូ មានភាពស្រដៀងនឹងឥណទានសម្រាប់ប្រើប្រាស់ផ្ទាល់ខ្លួនដែរ។ ឥណទានសម្រាប់ទិញម៉ូតូ ត្រូវបានផ្តល់ដល់អតិថិជនដែលកំពុងរស់នៅក្នុងរាជធានីភ្នំពេញ និងធ្វើការងារនៅក្នុងវិស័យឯកជន។ គោលបំណងនៃប្រាក់កម្ចីនេះ គឺដើម្បីផ្តល់នូវជម្រើសប្រភពនៃការផ្តល់ហិរញ្ញវត្ថុបន្ថែម ដើម្បីទិញម៉ូតូសម្រាប់អតិថិជនដែលពុំមានប្រាក់សន្សំគ្រប់គ្រាន់។ សម្រាប់ឥណទានទិញម៉ូតូនេះ អមតៈ មិនតម្រូវឱ្យមានទ្រព្យដាក់បញ្ចាំឡើយ រីឯរយៈពេលកម្ចី គឺអាចផ្តល់បានទៅដល់ ២៤ ខែ។ តារាងទី១ គឺបង្ហាញនូវឧទាហរណ៍នៃលក្ខខណ្ឌសម្រាប់ប្រាក់កម្ចីទិញម៉ូតូ និងអត្រាការប្រាក់។

ឥណទាន Tuk Tuk

ឥណទាន Tuk Tuk ត្រូវបានបង្កើតឡើងសម្រាប់គ្រួសារដែលមានប្រាក់ចំណូលមួយចំនួនរួចទៅហើយ ប៉ុន្តែគាត់មានគោលបំណងចង់ក្លាយជាម្ចាស់រ៉ឺម៉កកង់បីដើម្បីបង្កើតប្រាក់ចំណូលបន្ថែមទៀត។ ផលិតផលនេះមិនតម្រូវឱ្យអតិថិជនដាក់ទ្រព្យបញ្ចាំដើម្បីការពារហានិភ័យនោះទេ។ ប្រភេទប្រាក់កម្ចីនេះ ត្រូវបានកំណត់រយៈពេលអតិបរមាឱ្យនៅតិចជាង ២៤ ខែ។ តារាងទី ១ សង្ខេបលម្អិតនៃលក្ខខណ្ឌសម្រាប់ប្រាក់កម្ចី រ៉ឺម៉កកង់បី។

ឥណទាន កាតត្រី

ឥណទាន VRC ត្រូវបានបង្កើតឡើងសម្រាប់អតិថិជនដែលមានឃានយន្តផ្ទាល់ខ្លួន ហើយប្រើប្រាស់កាតត្រីរថយន្តជាទ្រព្យធានាដើម្បីទទួលបានកម្ចីពីស្ថាប័ន។ ប្រភេទកម្ចីនេះ អនុញ្ញាតឱ្យអតិថិជនទទួលបានកម្ចីរយៈខ្លីសម្រាប់ដោះស្រាយបញ្ហាលំហូរសាច់ប្រាក់។ ចំនួនសាច់ប្រាក់កម្ចីមានភាពខ្ពស់ជាងកម្ចីប្រភេទឥណទានផ្ទាល់ខ្លួន អតិថិជនអាចទទួលបានកម្ចីរហូតដល់ ៥,០០០ ដុល្លារ។

ឥណទាន ទិញឡាន

នៅពេលសេដ្ឋកិច្ចរបស់ប្រទេសកម្ពុជាកំពុងបន្តអភិវឌ្ឍ និងជីវភាពរស់នៅរបស់ប្រជាពលរដ្ឋមានភាពប្រសើរឡើងនោះ មានអតិថិជនកាន់តែច្រើនដែលកំពុងជ្រើសរើសទិញរថយន្តជាលើកដំបូង។ គ្រឹះស្ថានអមតៈ មានបំណងចង់ផ្តល់ជម្រើសហិរញ្ញវត្ថុមួយដ៏សាមញ្ញបំផុតសម្រាប់អតិថិជនទាំងនោះ ដែលអាចមានលទ្ធភាពទិញ

រថយន្តតាមផលិតផលប្រាក់កម្ចីទិញឡានរបស់យើង។ ប្រាក់កម្ចីប្រភេទនេះ មានកំណត់ចំនួនអតិបរមា គឺ២ ម៉ឺនដុល្លារ និងរយៈពេលខ្លី ៦០ ខែ។

ឥណទានអាជីវកម្មខ្នាតតូចបំផុត

ឥណទានអាជីវកម្មខ្នាតតូចបំផុត ត្រូវបានផ្តល់ជាពិសេសដល់អតិថិជនដែលស្ថិតនៅជីវភាពកម្រិតទី៣ ដែល មានប្រមាណជា៨០% នៃចំនួនប្រជាជនសរុប។ ស្ថិតនៅជីវភាពកម្រិតបន្ទាត់នេះ ប្រជាជនភាគច្រើននៅក្នុង ក្រុមនេះធ្វើការងារដោយប្រើកម្លាំងពលកម្មច្រើនដូចជា វិស័យកសិកម្ម និងការធ្វើកសិកម្ម។ ដើម្បីទទួលបាន ឥណទានអាជីវកម្មខ្នាតតូចបំផុតនេះបាន អតិថិជនត្រូវមានវត្ថុបញ្ចាំ (អាចជាកម្មសិទ្ធិប្លង់ទន់ ឬប្លង់រឹង) និង អតិថិជនត្រូវតែមានអាយុយ៉ាងហោចណាស់ ១៨ ឆ្នាំឡើងទៅ។ ឥណទានប្រភេទនេះ អត្រាការប្រាក់ត្រូវ បានកំណត់មិនអោយលើសពី ១៨% ក្នុងមួយឆ្នាំទេ។ តារាងទី១ បង្ហាញសេចក្តីសង្ខេបលក្ខខណ្ឌនៃឥណ ទានអាជីវកម្មខ្នាតតូចបំផុតនេះ ។

ឥណទានអាជីវកម្មខ្នាតតូច

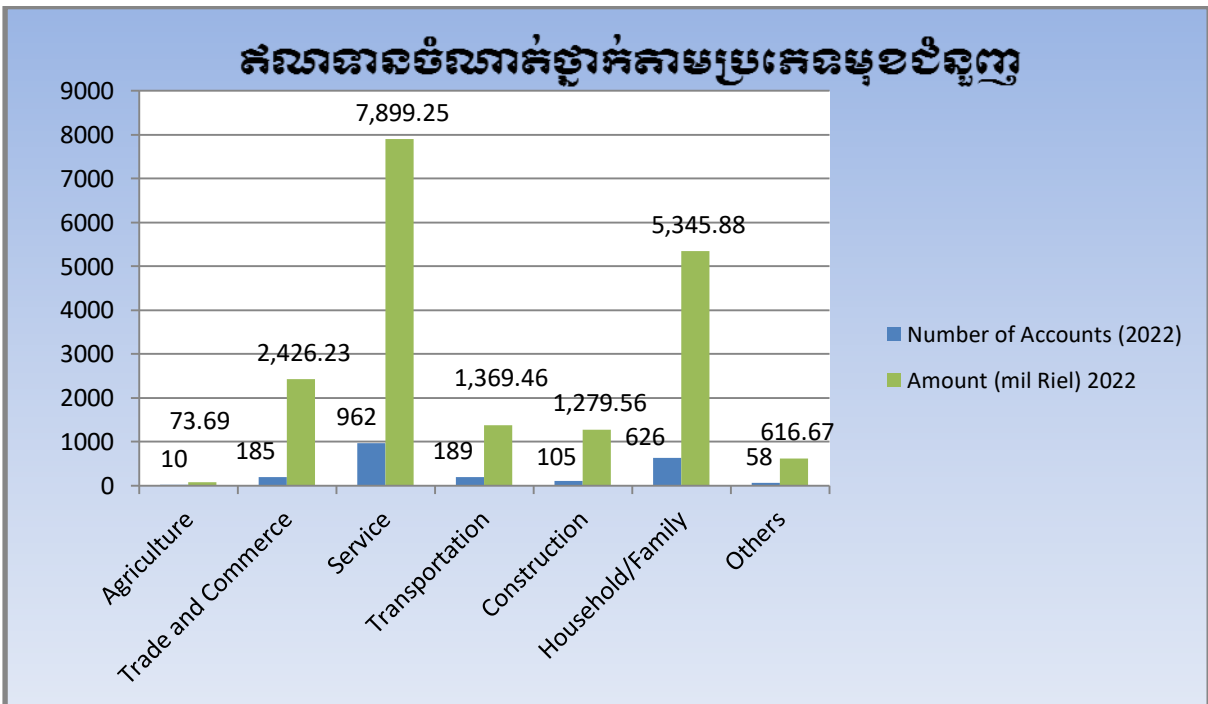
ឥណទានអាជីវកម្មខ្នាតតូចបញ្ឈ្លោះទៅរកអាជីវកម្មខ្នាតតូច និងបុគ្គលដែលធ្វើការងារខ្លួនឯង ឬការងារ លក្ខណៈគ្រួសារ។ ប្រភេទនៃអាជីវកម្មនេះ អាចរួមបញ្ចូលទាំងអ្នកលក់តាមផ្លូវ អ្នកលក់បន្លែ និងអ្នកលក់ សាច់ ម្ចាស់ហាងទំនិញលក់រាយ និងអ្នកចែកចាយគ្រឿងទេស។ ឥណទានជំនួញខ្នាតតូច គឺមានទំហំត្រឹម ១០,០០០ ដុល្លារ និងត្រូវមានវត្ថុបញ្ចាំធានាប្រាក់កម្ចី។ ជាថ្មីម្តងទៀតអតិថិជនត្រូវតែមានអាយុចាប់ពី១៨ឆ្នាំ ឬលើស និងមានភស្តុតាងបញ្ជាក់ពីប្រភពចំណូលដែលបង្ហាញថាមានលទ្ធភាពសងបំណុលត្រឡប់វិញ។

ឥណទានអាជីវកម្មខ្នាតមធ្យម

ដូចគ្នានេះដែរ ឥណទានដែលត្រូវបានចាត់ថ្នាក់ថាជាឥណទានទំហំមធ្យម ត្រូវបានផ្តល់ដល់អតិថិជន សម្រាប់ធ្វើអាជីវកម្ម ឬប្រើប្រាស់ផ្ទាល់ខ្លួនតាមតម្រូវការ។ ឥណទានអាជីវកម្មខ្នាតមធ្យមនោះ ផ្តោតសំខាន់ លើប្រតិបត្តិការអាជីវកម្មដែលត្រូវការដើមទុនបង្វិល ឬប្រើប្រាស់សម្រាប់ពង្រីកមុខរបរ។ អតិថិជនក៏អាចយក កម្ចីនេះ ដើម្បីប្រើប្រាស់សម្រាប់កែលម្អផ្ទះរបស់គាត់ផងដែរ។ ការគាំទ្រក្នុងការផ្តល់ឥណទានសម្រាប់ ពាណិជ្ជកម្ម និងបុគ្គល គឺជាមធ្យោបាយដ៏សំខាន់មួយដើម្បីជួយឱ្យអមតៈបង្កើតបានជាបណ្តាញដ៏ល្អក្នុង សង្គម និងបង្កើតបានជានិមិត្តរូបរបស់ខ្លួនជាគ្រឹះស្ថានមីក្រូហិរញ្ញវត្ថុល្អឈ្មោះមួយ។ ប្រាក់កម្ចីអាជីវកម្មខ្នាត មធ្យម ត្រូវមានទ្រព្យបញ្ចាំដូចជាប្លង់រឹង ឬយ៉ាងហោចណាស់ក៏មានប្លង់ទន់ដែលត្រូវបានទទួលស្គាល់នៅថ្នាក់ ស្រុក។

តារាងទី១ – លក្ខណៈពិសេសនៃផលិតផលឥណទានរបស់អមកៈ ខាប់ភីថល

ប្រភេទនៃឥណទាន	រយៈពេលខ្លី (គិតជាខែ)	អត្រាការប្រាក់ក្នុងមួយខែ	ទំហំឥណទាន ដុល្លារ (ស្មើជារៀល)	ទ្រព្យដាក់ធានា
ឥណទានប្រើប្រាស់ផ្ទាល់ខ្លួន	រហូតដល់១២ខែ	១.៥%	១០០-១,០០០	មិនមាន
ឥណទានសម្រាប់ទិញម៉ូតូ	រហូតដល់២៤ខែ	១.៥%	១០០-២,០០០	មិនមាន
ឥណទានសម្រាប់ Tuk Tuk	រហូតដល់២៤ខែ	១.៥%	១០០-២,០០០	មិនមាន
ឥណទានកាតត្រី	រហូតដល់២៤ខែ	១.៥%	១០០-៥,០០០	មិនមាន
ឥណទានឡាន	រហូតដល់៦០ខែ	១.៣%	១០,០០០-២០,០០០	មិនមាន
ឥណទានអាជីវកម្មខ្នាតតូចបំផុត	រហូតដល់៣០ខែ	១.៥%	១០០-៣,០០០	មាន
ឥណទានអាជីវកម្មខ្នាតតូច	រហូតដល់៥៤ខែ	១.៤%	៣,០០១-១០,០០០	មាន
ឥណទានអាជីវកម្មខ្នាតមធ្យម	រហូតដល់៧២	១.២%	១០,០០១-៧០,០០០	មាន



សម្រាប់ឆ្នាំ ២០២២ នេះ ការផ្តល់ប្រាក់កម្ចីសម្រាប់វិស័យសេវាកម្មមានទំហំធំជាងគេនៃចំនួនសមតុល្យឥណទានសរុប គឺមានចំនួនប្រហែល ៧,៨៩៩ លានរៀល។ គណនីសម្រាប់កម្ចីប្រភេទនេះមានចំនួនសរុបជាង ៩៦២ គណនី ហើយជាមធ្យមភាគគណនីនេះមានទឹកប្រាក់កម្ចីចំនួន ៨,២១ លានរៀល ។ ផ្ទុយទៅវិញមធ្យមភាគនៃគណនីកម្ចីសម្រាប់អ្នកដែលធ្វើអាជីវកម្ម គឺមានទំហំធំជាងគេដល់ ១៣,១១ លានរៀល។

សមតុល្យឥណទានមានចំនួន ២,៤២៦ លានរៀល ដែលផ្តល់ជូនអាជីវករសរុបជាង ១៨៥ គណនី នេះ បង្ហាញឱ្យឃើញថាអតិថិជនដែលប្រកបជំនួញ និងពាណិជ្ជកម្មជាធម្មតាតែងតែមានតម្រូវការទៅលើឥណទានខ្នាតមធ្យម។ ឥណទានសម្រាប់ប្រើប្រាស់ក្នុងគ្រួសារ មានសមតុល្យឥណទានសរុបជាង ៥,៣៤៦ លានរៀល និងមានគណនីសរុបចំនួន៦២៦។ ប្រាក់កម្ចីសម្រាប់វិស័យកសិកម្ម និងសំណង់នៅសល់បន្ទាប់ពីឥណទានសរុបដកជាមួយ ឥណទានសម្រាប់វិស័យផ្សេងៗខាងលើរួចមក។ អមតៈ មានការិយាល័យតែ ៣ ប៉ុណ្ណោះ ហើយមានទីតាំងស្ថិតនៅរាជធានីភ្នំពេញទាំងអស់។ នាពេលអនាគត ស្ថាប័នចង់ពង្រីកប្រតិបត្តិការរបស់ខ្លួនបន្ថែមទៀត តាមរយៈការបើកសាខាបន្ថែមទៀត និងផ្តល់ជូននូវផលិតផលពេញនិយមបំផុតរបស់យើង ដូចជាកម្ចីផ្ទាល់ខ្លួន និងឥណទានកាតត្រីជាដើម។

**លោកអ្នកអាចប្រើសេវាសងប្រាក់
តាមរយៈ ជើគររបស់អ៊ីមតៈ**



សង្ខេបផ្នែកប្រតិបត្តិការ

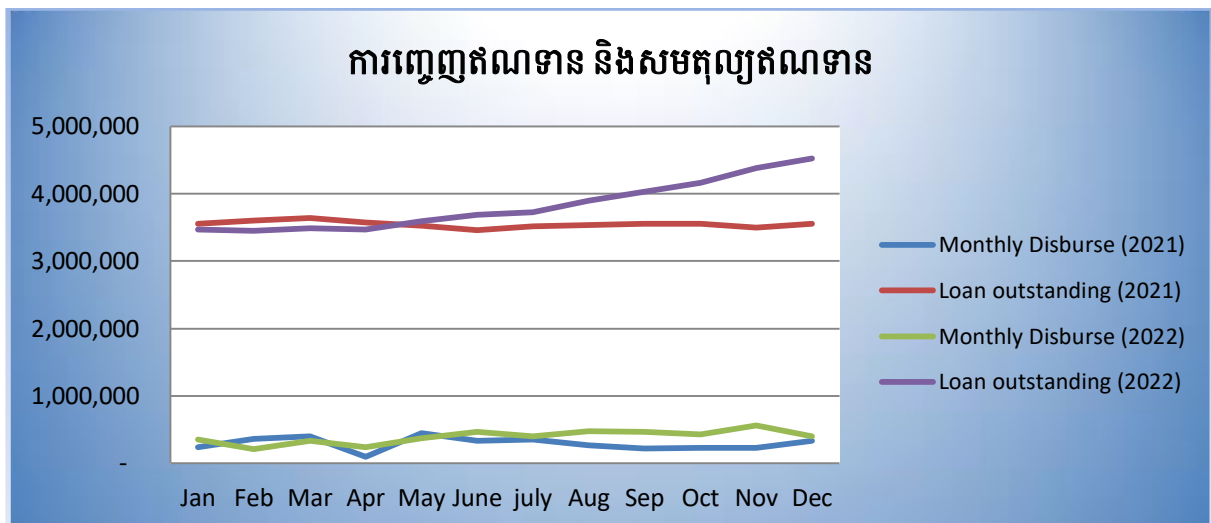
	២០២០ (IFRS SME)	២០២១ (IFRS SME)	២០២២ (IFRS SME)	ផ្លាស់ប្តូរ
តំបន់ប្រតិបត្តិការ				
ចំនួនភូមិ	៤០៥.០០	៤០៥.០០	៤០៥.០០	០.០០%
ចំនួនឃុំ/សង្កាត់	១០៣.០០	១៤៨.០០	១៤៨.០០	០.០០%
ចំនួនខណ្ឌ/ស្រុក	២.០០	៣.០០	៣.០០	០.០០%
ចំនួនសាខា	២.០០	៣.០០	៣.០០	០.០០%
សមតុល្យឥណទាន				
សមតុល្យឥណទានសរុប	៣,៦៣២,៤៣០.	៣,៥៥១,៥៦៣	៤,៥២០,៩៩៥	២៧.៣០%
ចំនួនអតិថិជន	១,៧១៧.០០	១,៦៥៦.០០	១,៩៨២.០០	១៩.៦៩%
សមតុល្យឥណទានជាមធ្យម	២,១១៥.៥៧	២,១៤៤.៦៦	២,២៨១.០៣	៦.៣៦%
អ្នកខ្ចីជាស្រ្តី	៨៩៥.០០	៧៥៥.០០	៨៩៨.០០	១៨.៩៤%
សមតុល្យឥណទានសម្រាប់ភ្នាក់ងារឥណទានម្នាក់	១១៥,៣៥១.៣៥	១៤២,០៦២.៥	១៩៦,៥៦៥.០៣	៣៨.៣៧%
ចំនួនអតិថិជនសម្រាប់ភ្នាក់ងារឥណទានម្នាក់	៧១.៥៤	៦៦.២៤	៨៦.១៧	៣០.០៩%
ចំនួនភ្នាក់ងារឥណទាន	២៤.០០	២៥.០០	២៣.០០	-៨.០០%
ការបញ្ចេញឥណទាន				
ចំនួនឥណទានដែលបានបញ្ចេញ	៣,៨៩៨,១៣០	៣,៥៣២,៥៨៥	៤,៦៩៨,៥០៥	៣៣.០០%
ចំនួនអតិថិជនដែលបានខ្ចី	១,៧៨៥.០០	១,៦៨៧.០០	១,៩៦៥.០០	១៦.៤៨%
បញ្ចេញឥណទានជាមធ្យម	២,១៨៣.៨៣	២,០៩៤.០០	២,៣៩១.១០	១៤.១៩%
ឥណទានដែលមានហានិភ័យ				
ចំនួនឥណទានដែលមានហានិភ័យ>៣០ថ្ងៃ	១០០,៧២៣	១៦២,០២៩	១៥១,៦៣៩	-៦.៤១%
ភាគរយនៃឥណទានដែលមានហានិភ័យ>៣០ថ្ងៃ	២.៧៧%	៤.៥៦%	៣.៣៥%	-២៦.៤៨%
ឥណទានដែលបានលុបចេញ				
ចំនួនឥណទានដែលបានលុបចេញ	១៥,១៥០.៨២	១០,០៥៩.០៣	៨,២០៨.៦៣	-១៨.៤០%
សមាមាត្រឥណទានដែលបានលុបចេញ	០.៤២%	០.២៨%	០.១៨%	-

ប្រតិបត្តិការ

ក្នុងឆ្នាំ ២០២២ អមតៈ ខាប់ភីថល បានដាក់ឱ្យដំណើរការជាផ្លូវការសាខាទី៣ របស់ខ្លួននៅខណ្ឌទួលគោក។ បច្ចុប្បន្នស្ថាប័នមានសាខាចំនួន៣ ដែលមានទីតាំងស្ថិតនៅក្នុងរាជធានីភ្នំពេញ។ តាមរយៈភ្នាក់ងារឥណទាន របស់យើងដែលបានបំពេញការងារជ័សមគ្នា យើងអាចផ្តល់សេវាហិរញ្ញវត្ថុដោយគ្របដណ្តប់ស្ទើរតែពេញរាជ

ធានីទាំងមូល។ ជាក់ស្តែងតំបន់ប្រតិបត្តិការរបស់យើង មានសរុបជាង ៤០៥ ភូមិ ក្នុងចំនួន ១៤៣ឃុំ/សង្កាត់។ យើងបានផ្តល់ប្រាក់កម្ចីដល់អតិថិជនចំនួន ១,៩៦៥ គ្រួសារ ដែលមានប្រាក់កម្ចីសរុបចំនួនជាង ៤.៥២ លានដុល្លារ។ អមតៈ បានផ្តល់ប្រាក់កម្ចីជូនអតិថិជនដែលជាស្ត្រីចំនួន ៨៩៨ នាក់ តួលេខនេះ មានការកើនឡើងជាងឆ្នាំមុនប្រមាណ ១៩%។ តួលេខនេះ គឺជាអត្រាមួយដែលថ្នាក់ថ្នាក់ដឹកនាំបានរំពឹងទុកស្ថាប័នសង្ឃឹមថា អត្រាអតិថិជនដែលជាស្ត្រីអាចកើនដល់ ៥០% នៃអតិថិជនសរុប។ សមតុល្យឥណទានជាមធ្យម គឺស្ថិតនៅចន្លោះ ២,៣៩១ ដុល្លារដែលស្របជាមួយនឹងគោលដៅផែនការរបស់អមតៈ។ ជាមួយគ្នានេះដែរ លទ្ធផលបញ្ចេញឥណទានសម្រាប់ឆ្នាំ ២០២២ ឃើញថាចំនួនអតិថិជនបានកើនជាង ២០% រីឯចំនួនសមតុល្យឥណទានសរុបក៏បានកើនជាង ២៧.៣% គិតជាទឹកប្រាក់មានចំនួន ៤.៥២ លានដុល្លារ។ យើងសង្ឃឹមថា កំណើនសេដ្ឋកិច្ចរបស់ប្រទេសកម្ពុជាអាចបន្តទៅឆ្នាំក្រោយទៀត ហើយស្ថាប័នអាចមានលទ្ធភាពគ្រប់គ្រាន់ដើម្បីសម្រេចបាននូវផែនការដែលអ្នកគ្រប់គ្រងបានកំណត់។

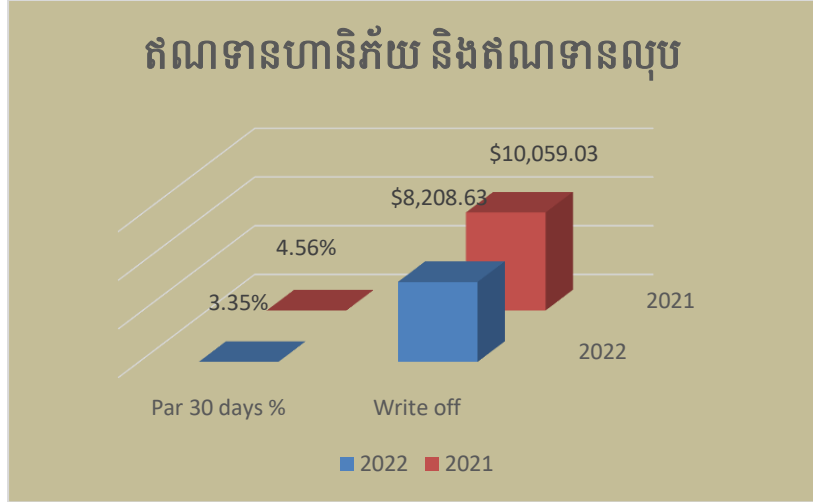
ការបញ្ចេញឥណទាន



នៅក្នុងឆមាសទី១នៃឆ្នាំ ២០២២ សមតុល្យឥណទានមិនទាន់មានការផ្លាស់ប្តូរខ្លាំងនោះទេ ដោយចំនួនស្ថិតនៅចន្លោះពី ៣,៤ លានដុល្លារទៅ ៣,៧ លានដុល្លារប៉ុណ្ណោះ។ ក្នុងឆមាសទី១នេះ តម្រូវការឥណទានមានភាពទន់ប្រាយខ្លាំង ដោយសារឥទ្ធិពលនៃ វីរុសកូវីដ-១៩ មិនទាន់មានការធូរស្បើយ។ យ៉ាងណាមិញ នៅក្នុងឆមាស២ នៅពេលដែលរដ្ឋាភិបាលអាចគ្រប់គ្រងបាននៃការរីករាលដាលនៃវីរុសកូវីដ-១៩នេះ ទំនុកចិត្តរបស់អ្នកប្រកបអាជីវកម្មក៏បានវិលត្រឡប់មកវិញ។ ទន្ទឹមនឹងនោះ តម្រូវការប្រាក់កម្ចីសម្រាប់ប្រើប្រាស់ស្ថារភាវីកម្មក៏បានចាប់ផ្តើមកើនឡើងយ៉ាងខ្លាំងជាបន្តបន្ទាប់។ សមតុល្យឥណទានមានការកើនឡើងជាលំដាប់រៀងរាល់ខែតាំងតែពីខែកក្កដាតទៅ ដោយឥណទានឈានដល់កម្រិតខ្ពស់បំផុតក្នុងខែធ្នូ គិតជាទឹកប្រាក់មាន

ចំនួនជាង ៤,៥២ លានដុល្លារ។ យោងតាមការវិភាគក្រាហ្វូខាងលើ យើងអាចសន្មតថា ការបញ្ចេញឥណទានរវាងឆ្នាំទាំងពីរ គឺមានភាពស្រដៀងគ្នាត្រឹមឆមាសទី១ ប៉ុណ្ណោះ។ នៅក្នុងឆ្នាំ ២០២១ ការផ្តល់ប្រាក់កម្ចីត្រូវបានរាំងស្ទះពេញមួយឆ្នាំ ដោយសារការរីករាលដាលនៃវីរុសកូវីដ-១៩ ក្នុងសហគមន៍ដែលបង្កឱ្យមានភាពភ្ញាក់ផ្អើលយ៉ាងខ្លាំង។ យ៉ាងណាមិញ នៅពាក់កណ្តាលឆ្នាំ២០២២ អត្រានៃការចាក់វ៉ាក់សាំងជូនប្រជាជនទទួលបានស្ទើរទូទាំងប្រទេសដែលនាំមកនូវការការពារខ្ពស់។ ដូច្នេះសេដ្ឋកិច្ចរបស់ប្រទេសកម្ពុជាក៏ចាប់ផ្តើមវិលត្រឡប់មកដូចដើមផងដែរ ហើយកម្រិតនៃការបញ្ចេញឥណទានចាប់ផ្តើមមានភាពប្រសើរឡើងវិញដែរ។ ចាប់ពីដើមឆមាសទី២ ការផ្តល់ប្រាក់កម្ចីសម្រាប់ឆ្នាំ ២០២២ គឺមានភាពខ្ពស់ជាងការផ្តល់ប្រាក់កម្ចីនៅឆ្នាំ ២០២១ ដែលមានចំនួនជាមធ្យមជាង ៤៥៤,០០០ដុល្លារ និង ២៧៣,០០០ដុល្លារ។

សមតុល្យឥណទានដែលមានហានិភ័យ



សមតុល្យឥណទានដែលមានហានិភ័យក្នុងឆ្នាំ ២០២២ មានអត្រាជាង ៣,៣% តួលេខនេះមានចំនួនខ្ពស់ជាងនឹងបទដ្ឋានក្នុងវិស័យមីក្រូហិរញ្ញវត្ថុដែលជាមធ្យមអត្រានេះ គឺមានចំនួនប្រហែល ២,៦% ប៉ុណ្ណោះ។ នៅឆ្នាំនេះ ស្ថាប័នបានប្តេជ្ញាចិត្តក្នុងការលើក

កម្ពស់គុណភាពប្រាក់កម្ចី និងកាត់បន្ថយអត្រាឥណទានយឺតយ៉ាវឱ្យមកនៅកម្រិតទាបវិញ។ តួលេខសម្រាប់វាស់វែងឥណទានមានហានិភ័យបានបង្ហាញពីការថយចុះយ៉ាងខ្លាំងធៀបនឹងឆ្នាំមុនៗ។ ទន្ទឹមនឹងនោះ ការកើនឡើងយ៉ាងខ្លាំងនៃសមតុល្យឥណទានក៏បានរួមចំណែកក្នុងការកាត់បន្ថយអត្រា PAR ឱ្យមកនៅកម្រិតសមរម្យដូចដែលបានឃើញ។ ថ្នាក់ដឹកនាំបានកំណត់គោលដៅសម្រាប់ឆ្នាំក្រោយ សង្ឃឹមថាបុគ្គលិកអាចសហការបានជិតស្និទ្ធជាមួយអតិថិជនរបស់យើងដើម្បីទាញតួលេខនេះឱ្យធ្លាក់ចុះក្រោម ២,៥%។ នៅក្នុងឆ្នាំនេះ ឥណទានសមវិធានធនមានចំនួនជាង ១៥០,០០០ ដុល្លារទាបជាងឆ្នាំមុន ៦,៤% ហើយស្ថាប័នបានលុបចោលឥណទាន ខាតបង់សរុបទឹកប្រាក់ ៨,២០០ ដុល្លារ បើធៀបនឹងឆ្នាំមុនដែលមានចំនួនដល់ជាង ១០,០០០ដុល្លារ។

សង្ខេបផ្នែកហិរញ្ញវត្ថុ

នាយកដ្ឋានហិរញ្ញវត្ថុ គឺទទួលបន្ទុករៀបចំរបាយការណ៍ហិរញ្ញវត្ថុ ដោយអនុវត្តតាមបទបញ្ញត្តិដែលកំណត់ដោយធនាគារជាតិនៃកម្ពុជា ច្បាប់ពន្ធ និងស្តង់ដារគណនេយ្យអន្តរជាតិ (IFRS for SME) ។

	២០២០ (IFRS SME)	២០២១ (IFRS SME)	២០២២ (IFRS SME)	ផ្លាស់ប្តូរ
សរុបទ្រព្យសកម្ម	៣,៨៨១,៤៤០.០០	៣,៧០៦,៥៨៧.០០	៤,៦៣៨,៧២៨.០០	២៥.១៥%
សមតុល្យឥណទានសរុប	៣,៥៧០,៤២៧.០០	៣,៤២២,៧៣០.០០	៤,៣៩០,២១៣.០០	២៨.២៧%
សរុបទ្រព្យអកម្ម	១,៦៣៤,៥៣១.០០	១,៤៥០,៩៥១.០០	២,៣៤៣,៥៤៥.០០	៦១.៥៥%
សរុបមូលនិធិ	២,២៤៦,៩០៩.០០	២,២៥៥,៦៣៦.០០	២,២៩៤,៧៧៩.០០	១.៧៤%
សរុបចំណូល	៨៣៦,៤០៣.០០	៧៦១,២៦៨.០០	៨៧៣,៨១១.០០	១៤.៧៨%
ចំណាយថ្លៃប្រតិបត្តិការ	៧៥២,៩១០.០០	៧៥២,៥៤១.០០	៨៣៤,៦៦៨.០០	១០.៩១%
ប្រាក់ចំណេញសុទ្ធក្រោយដកពន្ធ	៨៣,៤៩៣.០០	៨៨,៧២៧.០០	៣៩,១៤៣.០០	៣៤៨.៥%
ផលលើទ្រព្យសកម្មជាមធ្យម	២.១៥%	០.២៤%	០.៨៤%	២៥៨.៤%
ផលលើមូលធនជាមធ្យម	៣.៧២%	០.៣៩%	១.៧១%	៣៤០.៨%
មូលធនធៀបនឹងទ្រព្យសកម្មសរុប	៥៧.៨៩%	៦០.៨៥%	៤៩.៤៧%	-១៨.៧%
បំណុលធៀបនឹងទ្រព្យសកម្មសរុប	៤២.១១%	៣៩.១៥%	៥០.៥៣%	២៩.០៨%

ប្រាក់ចំណេញ

ក្នុងឆ្នាំ ២០២២ ប្រាក់ចំណេញសម្រាប់ស្ថាប័ន អមតៈ ខាប់ភីល ភីអិលស៊ី បានកើនជាង ៣៤៨% បើធៀបនឹងឆ្នាំមុន ចំនួននេះបានឡើងដល់ ៣៩,១៤៣ ដុល្លារ។ ទោះបីជាចំនួនប្រាក់ចំណេញមានភាពខ្ពស់ជាងឆ្នាំមុនក៏ដោយ ប៉ុន្តែចំនួននេះពិតជាទាបជាងអ្វីដែលថ្នាក់គ្រប់គ្រងបានរំពឹងទុក។ កត្តាចម្បងដែលរួមចំណែកបង្កឱ្យប្រាក់ចំណេញមានចំនួនទាបគឺ៖ ទីមួយ ដោយសារតម្រូវការឥណទានមានកម្រិតទាបនៅក្នុងឆមាសទី១។ ទីពីរ សាខាដែលទើបនឹងដាក់ឱ្យដំណើរការនៅខណ្ឌទួលគោក នៅមិនទាន់មានប្រាក់ចំណូលគ្រប់គ្រាន់សម្រាប់ទប់ទល់ប្រតិបត្តិការប្រចាំថ្ងៃរបស់ខ្លួននៅឡើយទេ។ សង្ឃឹមថា នៅឆ្នាំក្រោយ សាខាថ្មីនេះនឹងអាចមានអតិថិជនគ្រប់គ្រាន់ដើម្បីទ្រទ្រង់ប្រតិបត្តិការខ្លួនឯងបាន។ ដូចគ្នានេះដែរ យើងទទួលបានលទ្ធផលល្អបង្អួសសម្រាប់ផលលើទ្រព្យសកម្ម គឺអត្រា ០,៨៤% និងផលលើមូលធន ១,៧១% អត្រាទាំងពីរនេះ គឺប្រសើរជាងឆ្នាំមុន។ ទៅថ្ងៃអនាគត ស្ថាប័នត្រូវធ្វើយ៉ាងណាខិតខំពង្រឹងប្រសិទ្ធភាពនៃប្រតិបត្តិការដើម្បីបង្កើនប្រាក់ចំណេញអោយដូចមុនពេលដែលមិនទាន់មានការរីករាលដាលនៃវីរុសកូវីដ-១៩ ។

ទ្រព្យសកម្ម, ទ្រព្យអកម្ម និងមូលនិធិរបស់ភាគទុនិក

ក្នុងឆ្នាំ ២០២២ ទ្រព្យសកម្មរបស់គ្រឹះស្ថានអមតៈ មានចំនួនជាង ៤,៦៣ លានដុល្លារ តួលេខនេះ គឺមានចំនួនខ្ពស់ជាងឆ្នាំមុនខ្លាំង។ ទ្រព្យអកម្មសម្រាប់ឆ្នាំនេះ បានកើនជាង ៦១,៥៥% ធៀបនឹងឆ្នាំមុន នេះក៏ដោយសារស្ថាប័នត្រូវស្នើកម្ចីបន្ថែមទៀតពីម្ចាស់ភាគហ៊ុន ដើម្បីទ្រទ្រង់ការកើនឡើងនៃតម្រូវឥណទានពីសំណាក់អតិថិជន។ វិធាននិយមសរុប បានកើនឡើងជាង ១,៧៤% ដែលមានចំនួនជាង ២,២៩ លានដុល្លារ ការកើនឡើង គឺបណ្តាលមកពីការប្រែប្រួលនៃលទ្ធផលបង្កក្នុងឆ្នាំ ២០២២ ហើយស្ថាប័នមិនបានចែកប្រាក់ចំណេញនោះទេ។ ប្រតិបត្តិការរបស់ អមតៈ ខាប់ភីថល ភីអិលស៊ី បានធ្វើហិរញ្ញប្បទានចម្បងដោយទុនវិនិយោគ និងកម្ចីពីភាគទុនិក ដូច្នេះហិរញ្ញវត្ថុបំណុលបានកើនឡើងត្រឹមតែ ចំនួន ១,០២ ដងនៃកម្រិតមូលធនទាំងមូល។ មួយវិញទៀតកម្រិតនៃអនុបាតប្រសិទ្ធភាពប្រតិបត្តិការ គឺស្ថិតនៅអត្រាប្រសើរ គឺ ៥០,២៦%។ តួលេខនេះបានបង្ហាញថាកម្រិតសោធនភាពនៅតែមានកម្រិតខ្ពស់នៅឡើយ ដូច្នេះអមតៈ នៅតែមានលទ្ធភាពទទួលប្រាក់កម្ចីបន្ថែមទៀតនាពេលអនាគត ។

ប្រាក់កម្ចី

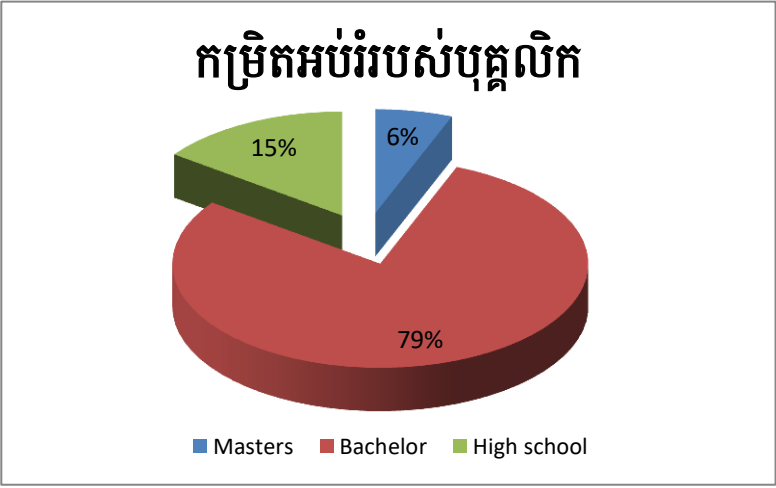
ម្ចាស់បំណុល	ចំនួនដំបូង (ដុល្លារ)	សមតុល្យ (ដុល្លារ)	អត្រាការប្រាក់
ធនាគារ (Phillip TL) \$	៣៥០,០០០.០០	៣៦,៧០៧.០០	៨.៥% ក្នុងមួយឆ្នាំ
ធនាគារ (Phillip OD) \$	២០០,០០០.០០	១២៧,៦៩៣.០០	៨.៨% ក្នុងមួយឆ្នាំ
ធនាគារ (Phillip OD) រ	១០០,០០០.០០	៨១,១៨៧.០០	៨.៨% ក្នុងមួយឆ្នាំ
ធនាគារ (Phillip TL) រ	២០០,០០០.០០	១៤១,៥០៥.០០	៨.៥% ក្នុងមួយឆ្នាំ
ធនាគារ (RHB) \$	៣០០,០០០.០០	២៧៩,៧០៨.០០	៨% ក្នុងមួយឆ្នាំ
ធនាគារ (RHB OD) \$	១០០,០០០.០០	៦៤,៣២៩.០០	៨.២៥% ក្នុងមួយឆ្នាំ
លោក តាន់ ថាភត្រា	១០០,០០០.០០	១០០,០០០.០០	៨% ក្នុងមួយឆ្នាំ
លោក តាន់ ថាភត្រា	១០០,០០០.០០	១០០,០០០.០០	៨% ក្នុងមួយឆ្នាំ
លោក តាន់ ថាភត្រា	១៥០,០០០.០០	១៥០,០០០.០០	៨% ក្នុងមួយឆ្នាំ
លោក តាន់ ថាភត្រា	១៥០,០០០.០០	១៥០,០០០.០០	៨% ក្នុងមួយឆ្នាំ
លោក តាន់ ថាភត្រា	១៥០,០០០.០០	១៥០,០០០.០០	៨% ក្នុងមួយឆ្នាំ
លោក តាន់ ថាភត្រា	១៥០,០០០.០០	១៥០,០០០.០០	៨% ក្នុងមួយឆ្នាំ
លោក តាន់ ថាភត្រា	២០០,០០០.០០	១៥០,០០០.០០	៨% ក្នុងមួយឆ្នាំ
លោក តាន់ ថាភត្រា	២០០,០០០.០០	១៥០,០០០.០០	៨% ក្នុងមួយឆ្នាំ
លោក តាន់ ថាភត្រា	២០០,០០០.០០	១០០,០០០.០០	៨% ក្នុងមួយឆ្នាំ
លោក តាន់ ថាភត្រា	២០០,០០០.០០	១៥០,០០០.០០	៨% ក្នុងមួយឆ្នាំ
សរុប	២,៧០០,០០០.០០	២,២៩២,៤៧៩.៦២	

អមតៈ ខាប់ភីថល បានថវិកាសម្រាប់ប្រតិបត្តិការរបស់ខ្លួនដោយខ្ចីប្រាក់រយៈពេលវែងពីម្ចាស់ភាគហ៊ុនរបស់ខ្លួន។ អត្រាការប្រាក់ត្រូវបានចរចានៅត្រីមាសនោះ ៨% - ៨.៨% ក្នុងមួយឆ្នាំដែលជាកម្រិតមួយប្រហែលនឹងទីផ្សារ។ នេះជាកត្តាដែលអាចឱ្យគ្រឹះស្ថានមីក្រូហិរញ្ញវត្ថុ អមតៈ មានលទ្ធភាពគ្រប់គ្រាន់ក្នុងការប្រកួតប្រជែងកាន់តែខ្លាំងជាងមុនក្នុងការផ្តល់អត្រាការប្រាក់ ។

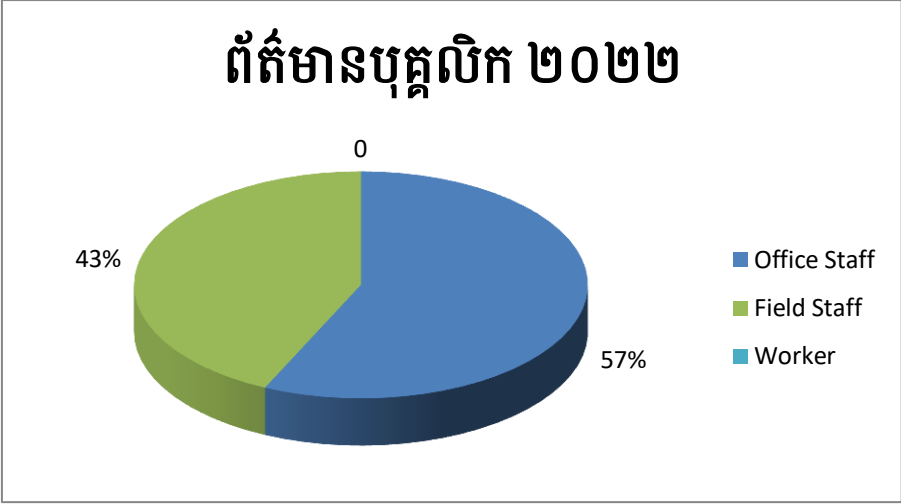
នៅឆ្នាំ ២០២២ គ្រឹះស្ថានអមតៈ បានស្នើសុំប្រាក់កម្ចីពីម្ចាស់ភាគហ៊ុនក្នុងចំនួន ៩៥០,០០០ ដុល្លារ បន្ថែមទៀតក្នុងអត្រាការប្រាក់ ៨% ក្នុងមួយឆ្នាំ។ ប្រាក់កម្ចីដែលបានពីម្ចាស់ភាគហ៊ុនត្រូវបានយកមកប្រើប្រាស់ដើម្បីគាំទ្រដល់កំណើននៃតម្រូវការរបស់អតិថិជន និងប្រតិបត្តិការទូទៅរបស់ស្ថាប័នផងដែរ។

សមត្ថភាពរបស់បុគ្គលិក

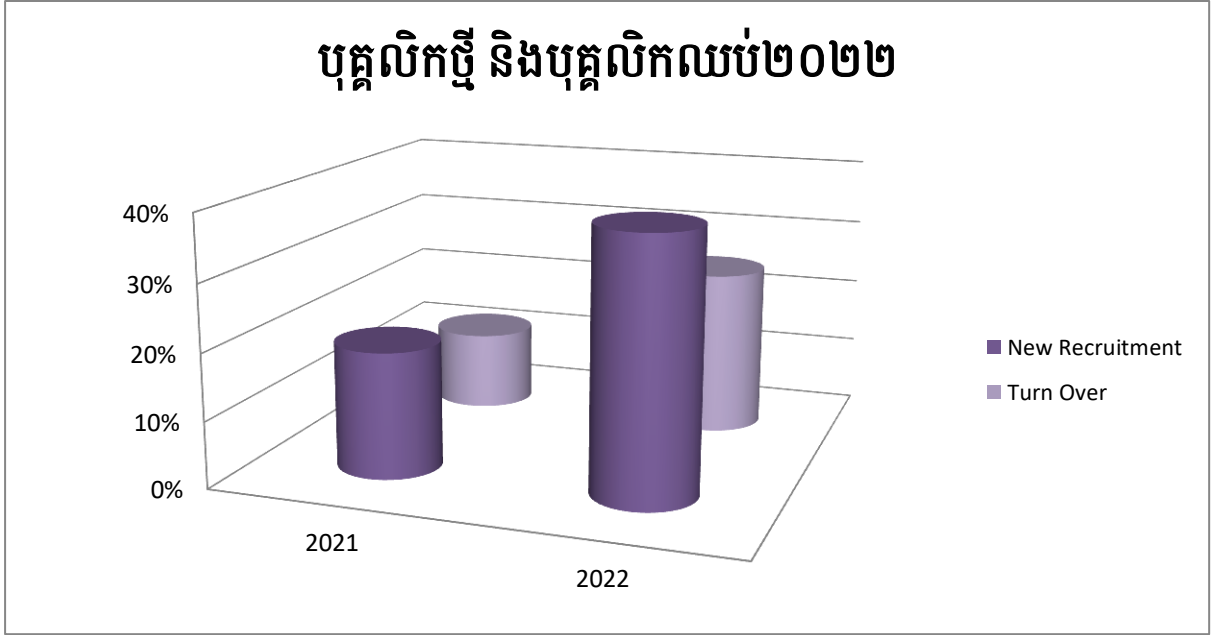
នៅឆ្នាំ ២០២២ អមតៈ ខាប់ភីថលមានបុគ្គលិក ៦៧ នាក់ បុគ្គលិកបុរសមាន ៤៦នាក់ និងស្ត្រីមាន ២១ នាក់។ ជារួម ៥៧% នៃបុគ្គលិករបស់យើង គឺជាបុគ្គលិកធ្វើការក្នុងការិយាល័យ និង៤៣% គឺជាបុគ្គលិក ធ្វើការខាងក្រៅការិយាល័យ។ ទាក់ទងនឹងកម្រិតនៃការអប់រំ បុគ្គលិក



មានបរិញ្ញាបត្រមានចំនួន ៧៩% នៃចំនួនសរុបរបស់យើង ខណៈនេះមានបុគ្គលិកចំនួន ៦% ដែលទទួលបានសញ្ញាប័ត្រថ្នាក់អនុបណ្ឌិត ។ បុគ្គលិកដែលមានកម្រិតអប់រំទាបជាងគេនៅក្នុងស្ថាប័នរបស់យើង គឺសញ្ញាបត្រទុតិយភូមិ ។



នៅឆ្នាំ ២០២២ បុគ្គលិកលាយបំបែកការងារមានចំនួនជាង ២៥% ។ អត្រានៃការលាយបំបែកកម្រិតខ្ពស់ជាងឆ្នាំមុនៗ នេះក៏ដោយសារចង្វាក់សេដ្ឋកិច្ចចាប់ផ្តើមមានសន្ទុះហើយស្ថាប័នផ្សេងៗបានប្រុងប្រៀបជ្រើសរើសបុគ្គលិកបន្ថែមដើម្បីត្រៀមនឹងការកើនឡើងនូវតម្រូវការកម្លាំង។ ទោះបីស្ថានភាពសេដ្ឋកិច្ចប្រែប្រួលយ៉ាងណាក៏ដោយ ស្ថាប័ននៅតែមានផលលំបាកក្នុងការស្វែងរកបុគ្គលិកផ្នែកខាងក្រៅដូចជាភ្នាក់ងារឥណទាន។ ជាមួយគ្នានេះដែរ ចំនួននៃការជ្រើសរើសបុគ្គលិកថ្មីមានអត្រាស្មើ ៣៩% នៃបុគ្គលិកសរុបរបស់យើង។ សម្រាប់ឆ្នាំនេះ អត្រាជ្រើសរើសបុគ្គលិក គឺមានភាពខ្ពស់ជាងធម្មតា នេះដោយសារតែគ្រឹះស្ថានបានបើកសាខាថ្មីមួយទៀត ហើយត្រូវការបុគ្គលិកថ្មីជាច្រើននាក់ដើម្បីគាំទ្រប្រតិបត្តិការរបស់សាខា។



**របាយការណ៍សម្រង់
សវនកម្មហិរញ្ញវត្ថុ
ប្រចាំឆ្នាំ២០២២**

គ្រឹះស្ថានវិនិយោគិនក្រុមហ៊ុន អេសស៊ី ខាងត្បូង ភីអិលស៊ី
(ចុះបញ្ជីពាណិជ្ជកម្មនៅព្រះរាជាណាចក្រកម្ពុជា)

របាយការណ៍ត្រូវប្រើក្នុងវិស័យ (ត)

ទ្រព្យសកម្មចរន្ត (ត)

នៅថ្ងៃកាលបរិច្ឆេទនៃរបាយការណ៍នេះ ក្រុមប្រឹក្សាភិបាលពុំបានដឹងពីហេតុការណ៍ណាមួយដែលនឹងបណ្តាលឱ្យមានការប្រឡំដល់ការកំណត់តម្លៃទ្រព្យសកម្ម នៅក្នុងរបាយការណ៍ហិរញ្ញវត្ថុរបស់ក្រុមហ៊ុន ថាមានភាពមិនត្រឹមត្រូវឡើយ។

វិធីសាស្ត្រកំណត់តម្លៃ

នៅថ្ងៃកាលបរិច្ឆេទនៃរបាយការណ៍នេះ ក្រុមប្រឹក្សាភិបាលពុំបានដឹងពីហេតុការណ៍ណាមួយដែលបានកើតឡើងបណ្តាលឱ្យមានការភ័ន្តច្រឡំ ឬមានភាពមិនត្រឹមត្រូវដល់វិធីសាស្ត្រកំណត់តម្លៃដែលបានអនុវត្តក្នុងមកលើទ្រព្យសកម្ម និងបំណុលនៅក្នុងរបាយការណ៍ហិរញ្ញវត្ថុរបស់ក្រុមហ៊ុននោះឡើយ។

បំណុលយថាហេតុ និងបំណុលផ្សេងៗ

នៅថ្ងៃកាលបរិច្ឆេទនៃរបាយការណ៍នេះ ពុំមាន៖

- (១) បន្ទុកណាមួយលើទ្រព្យសកម្មរបស់ក្រុមហ៊ុន ដែលបានកើតឡើងដោយសារការដាក់បញ្ចាំសម្រាប់ការធានាចំពោះបំណុលរបស់បុគ្គលណាមួយចាប់តាំងពីថ្ងៃកាលបរិច្ឆេទនៃរបាយការណ៍ហិរញ្ញវត្ថុនេះ ឬ
- (២) បំណុលយថាហេតុណាមួយរបស់ក្រុមហ៊ុន ដែលបានកើតឡើងតាំងពីថ្ងៃកាលបរិច្ឆេទនេះឡើយ។

តាមយោបល់របស់ក្រុមប្រឹក្សាភិបាល ពុំមានបំណុលយថាហេតុ ឬបំណុលផ្សេងៗដែលត្រូវបានទាមទារឱ្យសងក្នុងរយៈពេល១២ខែ បន្ទាប់ពីថ្ងៃកាលបរិច្ឆេទដែលនឹង ឬអាចមានការប៉ះពាល់ជាសារវន្តដល់លទ្ធភាពរបស់ក្រុមហ៊ុនក្នុងការបំពេញកាតព្វកិច្ចរបស់ខ្លួននៅថ្ងៃដល់កំណត់សងនោះទេ។

ការផ្លាស់ប្តូរនៃហេតុការណ៍

នៅថ្ងៃកាលបរិច្ឆេទនៃរបាយការណ៍នេះ ក្រុមប្រឹក្សាភិបាលពុំបានដឹងពីហេតុការណ៍ណាមួយ ដែលបានកើតឡើងពាក់ព័ន្ធនឹងរបាយការណ៍នេះ ឬរបាយការណ៍ហិរញ្ញវត្ថុរបស់ក្រុមហ៊ុន ដែលអាចបណ្តាលឱ្យមានចំនួនទឹកប្រាក់ដែលបានបង្ហាញក្នុងរបាយការណ៍របស់ក្រុមហ៊ុនមានកំហុសឆ្គងធ្ងន់ធ្ងរនោះទេ។

ប្រតិបត្តិការមិនប្រក្រតី

តាមយោបល់របស់ក្រុមប្រឹក្សាភិបាល លទ្ធផលនៃប្រតិបត្តិការអាជីវកម្មរបស់ក្រុមហ៊ុនក្នុងអំឡុងកាលបរិច្ឆេទនេះ មិនបានទទួលរងនូវផលប៉ះពាល់ជាសារវន្តដែលកើតចេញពីកត្តា ប្រតិបត្តិការ ឬព្រឹត្តិការណ៍ទាំងឡាយដែលមានលក្ខណៈជាសារវន្ត និងមិនប្រក្រតីនោះឡើយ។

តាមយោបល់របស់ក្រុមប្រឹក្សាភិបាល នៅចន្លោះចុងកាលបរិច្ឆេទនៃរបាយការណ៍ហិរញ្ញវត្ថុរហូតមកទល់នឹងថ្ងៃចេញរបាយការណ៍នេះមិនមានកត្តា ប្រតិបត្តិការ ឬព្រឹត្តិការណ៍ខុសប្រក្រតីណាមួយ ដែលអាចជះឥទ្ធិពលជាសារវន្តដល់លទ្ធផលហិរញ្ញវត្ថុរបស់ក្រុមហ៊ុនក្នុងអំឡុងកាលបរិច្ឆេទនេះទេ។

ដើមទុន

ក្រុមហ៊ុនពុំបានបោះផ្សាយភាគហ៊ុន នៅក្នុងអំឡុងកាលបរិច្ឆេទនេះទេ។

ក្រុមហ៊ុនពុំមានកិច្ចសន្យាផ្តល់ភាគហ៊ុនមិនទាន់បោះផ្សាយ និងមិនមានភាគហ៊ុនក្រោមកិច្ចសន្យាផ្តល់សិទ្ធិជាភាគហ៊ុននៃក្រុមហ៊ុននាចុងកាលបរិច្ឆេទនេះទេ។

គ្រឹះស្ថានមីក្រូហិរញ្ញវត្ថុ អេសតៈ ខាងត្បូង និងស៊ី
(ចុះបញ្ជីពាណិជ្ជកម្មនៅព្រះរាជាណាចក្រកម្ពុជា)

របាយការណ៍ក្រុមប្រឹក្សាភិបាល (ត)

សមាជិកក្រុមប្រឹក្សាភិបាល

សមាជិកក្រុមប្រឹក្សាភិបាលដែលនៅបម្រើការចាប់តាំងពីចេញរបាយការណ៍ចុងក្រោយរួមមាន៖

- លោក តាន់ ថាភត្រា
- លោក តាន់ ថាបញ្ញា
- អ្នកនាង តាន់ សុគន្ធា
- លោក សំណាង សីម៉ា
- លោក តាន់ ថាភក្តី

អត្ថប្រយោជន៍របស់ក្រុមប្រឹក្សាភិបាល

ក្នុងអំឡុងពេល និងចុងការិយបរិច្ឆេទហិរញ្ញវត្ថុនេះ ក្រុមហ៊ុនមិនបានចូលរួមជាភាគីក្នុងការរៀបចំណាមួយក្នុងគោលបំណងជួយដល់សមាជិកក្រុមប្រឹក្សាភិបាលរបស់ក្រុមហ៊ុន ឱ្យទទួលបាននូវផលប្រយោជន៍ផ្សេងៗតាមរយៈការទិញភាគហ៊ុន ឬប័ណ្ណបំណុលពីសមាជិកក្រុមហ៊ុន ឬក្រុមហ៊ុនផ្សេងទៀត។

ចាប់តាំងពីចុងការិយបរិច្ឆេទហិរញ្ញវត្ថុនៃឆ្នាំកន្លងទៅ ក្រុមប្រឹក្សាភិបាលពុំបានទទួលឬមានសិទ្ធិទទួលនូវ អត្ថប្រយោជន៍ណាមួយតាមរយៈការចុះកិច្ចសន្យាដែលបានធ្វើឡើងដោយក្រុមហ៊ុន ឬ ដោយក្រុមហ៊ុនពាក់ព័ន្ធនាមួយ ជាមួយនឹងក្រុមហ៊ុនដែលក្រុមប្រឹក្សាភិបាលលទ្ធផលជាសមាជិក ឬក៏ជាមួយក្រុមហ៊ុនដែលក្រុមប្រឹក្សាភិបាលនោះមានអត្ថប្រយោជន៍ផ្នែកហិរញ្ញវត្ថុជាសារវន្តឡើយ លើកលែងតែអត្ថប្រយោជន៍ដទៃទៀត ដែលអាចកើតឡើងពីប្រតិបត្តិការទាំងនេះ ដូចបានបង្ហាញនៅក្នុងកំណត់សម្គាល់លេខ ២៥ នៃរបាយការណ៍ហិរញ្ញវត្ថុ។

ទំនួលខុសត្រូវរបស់ក្រុមប្រឹក្សាភិបាលក្នុងការរៀបចំរបាយការណ៍ហិរញ្ញវត្ថុ

ក្រុមប្រឹក្សាភិបាលមានភារកិច្ចធ្វើការបញ្ជាក់អះអាងថារបាយការណ៍ហិរញ្ញវត្ថុត្រូវបានរៀបចំឡើងដើម្បីបង្ហាញនូវទិដ្ឋភាពពិតនិងត្រឹមត្រូវនៃស្ថានភាពហិរញ្ញវត្ថុរបស់ក្រុមហ៊ុននាថ្ងៃទី៣១ ខែធ្នូ ឆ្នាំ២០២២ និងលទ្ធផលនៃប្រតិបត្តិការព្រមទាំងលំហូរសាច់ប្រាក់សម្រាប់ការិយបរិច្ឆេទនេះ។ ការរៀបចំរបាយការណ៍ហិរញ្ញវត្ថុទាំងនេះ ក្រុមប្រឹក្សាភិបាលត្រូវ៖

- ក. ជ្រើសរើសគោលការណ៍គណនេយ្យសមស្រប ដោយផ្អែកលើការវិនិច្ឆ័យ និងការប៉ាន់ប្រមាណយ៉ាងសមហេតុផល និងប្រកបដោយការប្រុងប្រយ័ត្ន ព្រមទាំងអនុវត្តតាមគោលការណ៍ទាំងនេះឱ្យបានជាប់លាប់។
- ខ. អនុលោមទៅតាមគោលការណ៍ស្តង់ដាររបាយការណ៍ទាក់ទងនឹងហិរញ្ញវត្ថុអន្តរជាតិនៃកម្ពុជា សម្រាប់អង្គការពិភពលោក និងមធ្យម ហៅកាត់ថា (“ស.រ.ហ.អ.ក.ស.ធន.ម”) និងគោលការណ៍ណែនាំរបស់ធនាគារជាតិនៃកម្ពុជា ឬប្រសិនបើមានការប្រាសចាកណាមួយក្នុងការបង្ហាញនូវភាពពិត និងត្រឹមត្រូវក្រុមប្រឹក្សាភិបាលត្រូវប្រាកដថាការប្រាសចាកទាំងនេះត្រូវបានលាតត្រដាងពន្យល់ និងកំណត់បរិមាណឱ្យបានត្រឹមត្រូវនៅក្នុងរបាយការណ៍ហិរញ្ញវត្ថុ។
- គ. រក្សាទុកកំណត់ត្រាគណនេយ្យឱ្យបានគ្រប់គ្រាន់ និងប្រព័ន្ធគ្រួតពិនិត្យផ្ទៃក្នុងប្រកបដោយប្រសិទ្ធភាព។
- ឃ. រៀបចំរបាយការណ៍ហិរញ្ញវត្ថុ ដោយផ្អែកលើមូលដ្ឋាននិរន្តរភាពនៃដំណើរការអាជីវកម្មលើកលែងតែក្នុងករណីសន្មតយ៉ាងសមរម្យចាំក្រុមហ៊ុននឹងមិនអាចបន្តធ្វើប្រតិបត្តិការអាជីវកម្មរបស់ខ្លួននាពេលអនាគតដ៏ខ្លី និង
- ង. គ្រប់គ្រង និងដឹកនាំក្រុមហ៊ុនឱ្យមានប្រសិទ្ធភាព និងចូលរួមក្នុងការសម្រេចចិត្តសំខាន់ៗទាំងអស់ដែលមានឥទ្ធិពលជាសារវន្តលើប្រតិបត្តិការ ហើយត្រូវប្រាកដថាការសម្រេចចិត្តលើកិច្ចការទាំងនេះត្រូវបានឆ្លុះបញ្ចាំងយ៉ាងត្រឹមត្រូវនៅក្នុងរបាយការណ៍ហិរញ្ញវត្ថុ។

ក្រុមប្រឹក្សាភិបាលអះអាងថា ក្រុមហ៊ុនបានអនុវត្តតាមនូវរាល់តម្រូវការខាងលើក្នុងការរៀបចំរបាយការណ៍ហិរញ្ញវត្ថុ។

លេខចុះបញ្ជីពាណិជ្ជកម្ម៖
០០០០៤៩៩០

៤

គ្រឹះស្ថានមីក្រូហិរញ្ញវត្ថុ អេមតិ ខាម៉ាតិចល ភីអិលស៊ី
(ចុះបញ្ជីពាណិជ្ជកម្មនៅព្រះរាជាណាចក្រកម្ពុជា)

របាយការណ៍ត្រូវធ្វើក្រុមហ៊ុន (ត)
សេចក្តីថ្លែងការណ៍របស់ក្រុមប្រឹក្សាភិបាល

តាមទស្សនៈរបស់ក្រុមប្រឹក្សាភិបាល របាយការណ៍ហិរញ្ញវត្ថុដែលបានភ្ជាប់ចាប់ពីទំព័រទី៩ ដល់ ៣៧ បានបង្ហាញនូវ ទិដ្ឋភាពពិត និងត្រឹមត្រូវនៃស្ថានភាពហិរញ្ញវត្ថុរបស់ក្រុមហ៊ុននាថ្ងៃទី៣១ ខែធ្នូ ឆ្នាំ២០២២ និងលទ្ធផលនៃប្រតិបត្តិការប្រម ទាំងស្ថានភាពលំហូរសាច់ប្រាក់របស់ក្រុមហ៊ុនសម្រាប់ការិយបរិច្ឆេទនេះ ដោយអនុលោមទៅតាមស្តង់ដាររបាយការណ៍ ទាក់ទងនឹងហិរញ្ញវត្ថុអន្តរជាតិនៃកម្ពុជាសម្រាប់អង្គការពិភពលោក និងមធ្យម និងគោលការណ៍ណែនាំរបស់ធនាគារជាតិនៃ កម្ពុជា។

តាងនាមឱ្យក្រុមប្រឹក្សាភិបាល



លោក តាន់ ថាតក្រា
ប្រធានក្រុមប្រឹក្សាភិបាល

រាជធានីភ្នំពេញ ព្រះរាជាណាចក្រកម្ពុជា
ថ្ងៃទី២៧ ខែមេសា ឆ្នាំ២០២៣



Tel: +855 23 218 128
Fax: +855 23 993 225
www.bdo.com.kh

Suite 28 Hotel Cambodiana
313 Sisowath Quay
Phnom Penh
Kingdom of Cambodia ៥

**របាយការណ៍របស់សវនករឯករាជ្យជូនចំពោះភាគហ៊ុនិកនៃ
គ្រឹះស្ថានមីក្រូហិរញ្ញវត្ថុ អមតៈ ខាប់ភីថល ភីអិលស៊ី**
(ចុះបញ្ជីពាណិជ្ជកម្មនៅព្រះរាជាណាចក្រកម្ពុជា)
(លេខចុះបញ្ជី៖ ០០០០៤៩៩០)

**សេចក្តីរបាយការណ៍លើសវនកម្មនៃរបាយការណ៍ហិរញ្ញវត្ថុ
មតិយោបល់**

យើងខ្ញុំបានធ្វើសវនកម្មទៅលើរបាយការណ៍ហិរញ្ញវត្ថុរបស់ គ្រឹះស្ថានមីក្រូហិរញ្ញវត្ថុ អមតៈ ខាប់ភីថល ភីអិលស៊ី ហៅកាត់ថា (“ក្រុមហ៊ុន”) រួមមានរបាយការណ៍ស្ថានភាពហិរញ្ញវត្ថុនាថ្ងៃទី៣១ ខែធ្នូ ឆ្នាំ២០២២ របាយការណ៍លទ្ធផលរបាយការណ៍បម្រែបម្រួលមូលធន និងរបាយការណ៍លំហូរសាច់ប្រាក់សម្រាប់ការិយបរិច្ឆេទនេះព្រមទាំងសេចក្តីសង្ខេបនៃគោលការណ៍គណនេយ្យសំខាន់ៗ និងកំណត់សម្គាល់ផ្សេងៗទៀត ដែលមានបង្ហាញចាប់ពីទំព័រ ទី៩ ដល់ ៣៧។

តាមមតិយោបល់របស់យើងខ្ញុំ របាយការណ៍ហិរញ្ញវត្ថុបង្ហាញនូវទិដ្ឋភាពពិត និងត្រឹមត្រូវនៃស្ថានភាពហិរញ្ញវត្ថុរបស់ក្រុមហ៊ុននាថ្ងៃទី៣១ ខែធ្នូ ឆ្នាំ២០២២ ព្រមទាំងលទ្ធផលនៃប្រតិបត្តិការអាជីវកម្ម និងស្ថានភាពលំហូរសាច់ប្រាក់របស់ក្រុមហ៊ុនសម្រាប់ការិយបរិច្ឆេទនេះ ដោយអនុលោមទៅតាមស្តង់ដាររបាយការណ៍ទាក់ទងនឹងហិរញ្ញវត្ថុអន្តរជាតិនៃកម្ពុជា សម្រាប់អង្គការធុនតូច និងមធ្យម និងគោលការណ៍ណែនាំរបស់ធនាគារជាតិនៃកម្ពុជា។

មូលដ្ឋានក្នុងការបញ្ចេញមតិយោបល់

យើងខ្ញុំបានធ្វើសវនកម្មដោយអនុលោមទៅតាមស្តង់ដារសវនកម្មអន្តរជាតិនៃកម្ពុជា (“ស.ស.អ.ក”)។ កាតព្វកិច្ចរបស់យើងខ្ញុំបានធ្វើតាមស្តង់ដារ ត្រូវបានពណ៌នាបន្ថែមក្នុងកថាខណ្ឌ *ទំនួលខុសត្រូវរបស់សវនករឯករាជ្យលើការធ្វើសវនកម្មរបាយការណ៍ហិរញ្ញវត្ថុ* នៃរបាយការណ៍របស់យើងខ្ញុំ។ យើងខ្ញុំជឿជាក់ថា ភស្តុតាងសវនកម្មដែលយើងខ្ញុំប្រមូលបានមានភាពគ្រប់គ្រាន់ និងសមស្របសម្រាប់ជាមូលដ្ឋានក្នុងការបញ្ចេញមតិរបស់យើងខ្ញុំ។

ទំនួលខុសត្រូវឯករាជ្យភាព និងក្រមសីលធម៌

យើងខ្ញុំមានភាពឯករាជ្យពីក្រុមហ៊ុន ស្របតាម *ក្រមសីលធម៌អន្តរជាតិសម្រាប់គណនេយ្យករជំនាញ (រួមទាំងស្តង់ដារឯករាជ្យអន្តរជាតិ)* របស់ក្រុមប្រឹក្សាភិបាលស្តង់ដារក្រមសីលធម៌អន្តរជាតិសម្រាប់គណនេយ្យករ (“ក្រមសីលធម៌ IESBA”) ព្រមទាំងតម្រូវការក្រមសីលធម៌ ដែលទាក់ទងនឹងការធ្វើសវនកម្មរបស់យើងលើរបាយការណ៍ហិរញ្ញវត្ថុក្នុងព្រះរាជាណាចក្រកម្ពុជា ហើយយើងខ្ញុំបានបំពេញនូវទំនួលខុសត្រូវលើក្រមសីលធម៌ផ្សេងទៀត ដោយអនុលោមតាមតម្រូវការទាំងនោះ និងក្រមសីលធម៌ IESBA។

ព័ត៌មានក្រៅពីរបាយការណ៍ហិរញ្ញវត្ថុ និងរបាយការណ៍របស់សវនករ

ក្រុមប្រឹក្សាភិបាលរបស់ក្រុមហ៊ុនមានទំនួលខុសត្រូវលើព័ត៌មានផ្សេងទៀត។ ព័ត៌មានផ្សេងៗដែលមានក្នុងរបាយការណ៍របស់ក្រុមប្រឹក្សាភិបាល ប៉ុន្តែមិនរួមបញ្ចូលនូវរបាយការណ៍ហិរញ្ញវត្ថុរបស់ក្រុមហ៊ុន និងរបាយការណ៍របស់សវនករឯករាជ្យយើងខ្ញុំទេ។

BDO (Cambodia) Limited, Certified Public Accountants, a Cambodian limited liability company, is a member of BDO International Limited, a UK company limited by guarantee, and forms part of the international BDO network of independent member firms.

របាយការណ៍របស់សវនករឯករាជ្យទូទៅអំពីការវិនិយោគ

គ្រឹះស្ថានមីក្រូហិរញ្ញវត្ថុ អេស៊ី ខាមភីល ភីអិលស៊ី

(ចុះបញ្ជីពាណិជ្ជកម្មនៅព្រះរាជាណាចក្រកម្ពុជា)

(លេខចុះបញ្ជី៖ ០០០០៤៩៩០) (ត)

ព័ត៌មានប្រាំបីបាយការណ៍ហិរញ្ញវត្ថុ និងរបាយការណ៍របស់សវនករ (ត)

តាមមតិយោបល់របស់យើងខ្ញុំលើរបាយការណ៍ហិរញ្ញវត្ថុរបស់ក្រុមហ៊ុនមិនរួមបញ្ចូលព័ត៌មានផ្សេងៗ ហើយយើងមិនបានបង្ហាញពីទម្រង់នៃការសន្និដ្ឋានលើការធានាណាមួយឡើយ។

ទាក់ទងជាមួយនឹងការធ្វើសវនកម្មរបាយការណ៍ហិរញ្ញវត្ថុរបស់ក្រុមហ៊ុន យើងខ្ញុំមានកាតព្វកិច្ចក្នុងការអាននូវព័ត៌មានផ្សេងៗ និងពិចារណាថាព័ត៌មានផ្សេងៗមានភាពមិនសមស្របជាសារវន្ត ជាមួយនឹងរបាយការណ៍ហិរញ្ញវត្ថុរបស់ក្រុមហ៊ុន ឬការយល់ដឹងរបស់យើងខ្ញុំទទួលបានពីសវនកម្ម ឬបើមិនដូច្នោះទេ លេចឡើងមានកំហុសឆ្គងជាសារវន្ត។

ផ្អែកលើកិច្ចការដែលយើងខ្ញុំបានអនុវត្ត ប្រសិនបើយើងខ្ញុំសន្និដ្ឋានថាព័ត៌មានផ្សេងៗមានកំហុសឆ្គងជាសារវន្ត យើងខ្ញុំតម្រូវឱ្យរបាយការណ៍ពីការពិត តែយើងខ្ញុំមិនមានអ្វីដើម្បីវាយការណ៍ក្នុងរឿងនេះទេ។

ទំនួលខុសត្រូវរបស់ក្រុមប្រឹក្សាភិបាលលើរបាយការណ៍ហិរញ្ញវត្ថុ

ក្រុមប្រឹក្សាភិបាលទទួលខុសត្រូវក្នុងការរៀបចំរបាយការណ៍ហិរញ្ញវត្ថុដែលបង្ហាញនូវទិដ្ឋភាពពិត និងត្រឹមត្រូវនៃរបាយការណ៍ហិរញ្ញវត្ថុ ដោយអនុលោមទៅតាមស្តង់ដាររបាយការណ៍ទាក់ទងនឹងហិរញ្ញវត្ថុអន្តរជាតិនៃកម្ពុជា សម្រាប់អង្គការធុនតូច និងមធ្យម និងគោលការណ៍ណែនាំរបស់ធនាគារជាតិនៃកម្ពុជា។ ក្រុមប្រឹក្សាភិបាលក៏ទទួលខុសត្រូវក្នុងការរក្សានូវប្រព័ន្ធគ្រួតពិនិត្យផ្ទៃក្នុង ដែលក្រុមប្រឹក្សាភិបាលកំណត់ថា មានភាពចាំបាច់ក្នុងការរៀបចំរបាយការណ៍ហិរញ្ញវត្ថុ មិនឱ្យមានការរាយការណ៍ខុសជាសារវន្ត ដែលបណ្តាលមកពីការក្លែងបន្លំ ឬកំហុសឆ្គងផ្សេងៗ។

នៅក្នុងការរៀបចំរបាយការណ៍ហិរញ្ញវត្ថុរបស់ក្រុមហ៊ុន ក្រុមប្រឹក្សាភិបាលជាអ្នកទទួលខុសត្រូវក្នុងការវាយតម្លៃទៅលើលទ្ធភាពប្រតិបត្តិការរបស់ក្រុមហ៊ុន ដោយឈរលើមូលដ្ឋាននិរន្តរភាពនៃដំណើរការអាជីវកម្ម ហើយធ្វើការបង្ហាញប្រសិនបើមានកត្តាដែលពាក់ព័ន្ធនឹងនិរន្តរភាពនៃដំណើរការអាជីវកម្ម ហើយប្រើប្រាស់នូវមូលដ្ឋានគណនេយ្យបែបនិរន្តរភាព ប្រសិនបើក្រុមប្រឹក្សាភិបាលមិនមានបំណងរំលាយក្រុមហ៊ុន ឬបញ្ឈប់ប្រតិបត្តិការ ឬមិនមានជម្រើសប្រាកដណាមួយ ប៉ុន្តែត្រូវតែធ្វើដូច្នោះ។

ទំនួលខុសត្រូវរបស់សវនករឯករាជ្យលើរបាយការណ៍ហិរញ្ញវត្ថុ

គោលបំណងរបស់យើងខ្ញុំ គឺដើម្បីទទួលបានអំណះអំណាងយ៉ាងសមហេតុផល ថាតើរបាយការណ៍ហិរញ្ញវត្ថុពុំមានកំហុសឆ្គងជាសារវន្តដែលបណ្តាលមកពីការក្លែងបន្លំ ឬការភ័ន្តច្រឡំ និងចេញនូវរបាយការណ៍របស់សវនករឯករាជ្យ ដែលមានការបញ្ចេញមតិយោបល់របស់យើងខ្ញុំ។ អំណះអំណាងយ៉ាងសមហេតុផល គឺជាអំណះអំណាងកម្រិតខ្ពស់ ប៉ុន្តែមិនអាចធានាថាមតិយោបល់របស់សវនករ អនុលោមទៅតាមស្តង់ដារសវនកម្មអន្តរជាតិនៃកម្ពុជាដែលតែងតែការពារនូវកំហុសឆ្គងជាសារវន្តនៅពេលកើតមានឡើងនោះទេ។ ភាពខុសឆ្គងដែលបណ្តាលមកពីការក្លែងបន្លំ ឬការភ័ន្តច្រឡំ ត្រូវបានពិចារណាថាជាកំហុសឆ្គងជាសារវន្ត ប្រសិនបើជាលក្ខណៈមួយ ឬជាលក្ខណៈរួមផ្គុំ អាចមានឥទ្ធិពលលើការសម្រេចចិត្តសេដ្ឋកិច្ចរបស់អ្នកប្រើប្រាស់នៅលើមូលដ្ឋាននៃរបាយការណ៍ហិរញ្ញវត្ថុនេះ។

របាយការណ៍របស់សវនករឯករាជ្យជូនចំពោះភាគហ៊ុនិកនៃ
គ្រឹះស្ថានមីក្រូហិរញ្ញវត្ថុ អមតៈ ខាងត្បូង ភីអិលស៊ី
(ចុះបញ្ជីពាណិជ្ជកម្មនៅព្រះរាជាណាចក្រកម្ពុជា)
(លេខចុះបញ្ជី៖ ០០០០៤៩៩០) (ត)

ទំនួលខុសត្រូវរបស់សវនករឯករាជ្យលើរបាយការណ៍ហិរញ្ញវត្ថុ (ត)

ជាផ្នែកមួយនៃសវនកម្មដោយអនុលោមទៅតាមស្តង់ដារសវនកម្មអន្តរជាតិនៃកម្ពុជា យើងខ្ញុំអនុវត្តការវិនិច្ឆ័យដែលមាន
 ជំនាញវិជ្ជាជីវៈ និងរក្សាបាននូវការសង្ស័យដែលមានជំនាញវិជ្ជាជីវៈតាមរយៈការធ្វើសវនកម្ម។ យើងខ្ញុំបានធ្វើ៖

- កំណត់ និងការវាយតម្លៃហានិភ័យកំហុសឆ្គងជាសារវន្តនៃរបាយការណ៍ហិរញ្ញវត្ថុរបស់ក្រុមហ៊ុនបណ្តាលមកពី
 ការក្លែងបន្លំ ឬការភ័ន្តច្រឡំ និងទទួលខុសត្រូវលើការរៀបចំ និងអនុវត្តតាមនីតិវិធីសវនកម្មអាចឆ្លើយតបទៅនឹង
 ហានិភ័យទាំងនោះ និងទទួលបាននូវភស្តុតាងសវនកម្មគ្រប់គ្រាន់ និងសមស្រប ដើម្បីផ្តល់នូវមូលដ្ឋានក្នុងការ
 បញ្ចេញមតិយោបល់របស់យើងខ្ញុំ។ ហានិភ័យនៃការមិនរកឃើញកំហុសឆ្គងជាសារវន្ត ជាលទ្ធផលបណ្តាលមក
 ពីការក្លែងបន្លំច្រើនជាងការភ័ន្តច្រឡំ ការក្លែងបន្លំ ដោយសារតែការក្លែងបន្លំអាចពាក់ព័ន្ធនឹងការយុបយិតគ្នា
 ការលួចបន្លំ ការលួចចោលដោយចេតនា ការបកស្រាយខុស ឬការបំពានលើប្រព័ន្ធត្រួតពិនិត្យផ្ទៃក្នុង។
- ស្វែងយល់ពីប្រព័ន្ធត្រួតពិនិត្យផ្ទៃក្នុងដែលពាក់ព័ន្ធនឹងការធ្វើសវនកម្ម ដើម្បីរៀបចំនីតិវិធីសវនកម្មដែល
 ត្រឹមត្រូវទៅតាមស្ថានភាព ប៉ុន្តែមិនមែនក្នុងគោលបំណងបង្ហាញមតិយោបល់លើប្រសិទ្ធភាពនៃប្រព័ន្ធផ្ទៃក្នុង
 របស់ក្រុមហ៊ុននោះទេ។
- វាយតម្លៃនូវភាពសមស្របនៃគោលការណ៍គណនេយ្យ និងភាពសមហេតុផលនៃគណនេយ្យប៉ាន់ស្មាន និង
 កំណត់បង្ហាញដែលធ្វើឡើងដោយក្រុមប្រឹក្សាភិបាល។
- សេចក្តីសន្និដ្ឋានលើភាពសមស្របនៃមូលដ្ឋាននិរន្តរភាពគណនេយ្យដែលគណៈគ្រប់គ្រងប្រើប្រាស់ និងផ្អែកលើ
 ភស្តុតាងសវនកម្មដែលទទួលបាន ថាភាពមិនមានច្បាស់លាស់ជាសារវន្តអាចកើតមាន ទាក់ទងទៅនឹង
 ព្រឹត្តិការណ៍ ឬលក្ខខណ្ឌដែលអាចសង្ស័យយ៉ាងខ្លាំងលើសមត្ថភាពរបស់ក្រុមហ៊ុនក្នុងការបន្តនិរន្តរភាព។
 ប្រសិនបើយើងខ្ញុំសន្និដ្ឋានថា ភាពមិនមានច្បាស់លាស់ជាសារវន្តកើតឡើង យើងខ្ញុំត្រូវបានទាមទារការ
 យកចិត្តទុកដាក់នៅក្នុងរបាយការណ៍សវនករឯករាជ្យរបស់យើងខ្ញុំ ភ្ជាប់នឹងបង្ហាញការទាក់ទងនៅក្នុង
 របាយការណ៍ហិរញ្ញវត្ថុរបស់ក្រុមហ៊ុន ឬលើការបង្ហាញបែបនេះ គឺមិនគ្រប់គ្រាន់ នោះមតិយោបល់របស់យើងខ្ញុំ
 នឹងកែប្រែ។ ការសន្និដ្ឋានរបស់យើងខ្ញុំ គឺផ្អែកលើភស្តុតាងសវនកម្មដែលទទួលបានរហូតដល់កាលបរិច្ឆេទនៃ
 របាយការណ៍សវនករឯករាជ្យរបស់យើងខ្ញុំ។ ទោះបីយ៉ាងណាក៏ដោយព្រឹត្តិការណ៍ ឬលក្ខខណ្ឌនាពេល
 អនាគតអាចបង្កឱ្យក្រុមហ៊ុនបញ្ឈប់នូវភាពនិរន្តរភាពបាន។
- វាយតម្លៃលើភាពគ្រប់គ្រាន់នៃការបង្ហាញជាមូល រចនាសម្ព័ន្ធ និងមាតិកា នៅក្នុងរបាយការណ៍ហិរញ្ញវត្ថុរបស់
 ក្រុមហ៊ុនរួមមានកំណត់បង្ហាញព័ត៌មាន ថាតើរបាយការណ៍ហិរញ្ញវត្ថុរបស់ក្រុមហ៊ុនបង្ហាញពីប្រតិបត្តិការ និង
 ព្រឹត្តិការណ៍ប្រកបដោយសេចក្តីសម្រេចក្នុងការបង្ហាញនូវភាពត្រឹមត្រូវដែរ ឬទេ។
 យើងខ្ញុំទាក់ទងជាមួយក្រុមប្រឹក្សាភិបាលពាក់ព័ន្ធនឹងបញ្ហាដទៃទៀត ក៏ដូចជាវិសាលភាពដែលបានគ្រោងទុក
 និងការកំណត់ពេលវេលានៃការធ្វើសវនកម្ម និងការស្វែងរកបញ្ហាសវនកម្មសំខាន់ៗ រួមបញ្ចូលទាំងកង្វះខាតសំខាន់
 ណាមួយលើប្រព័ន្ធត្រួតពិនិត្យផ្ទៃក្នុងដែលបានកត់សម្គាល់ក្នុងអំឡុងពេលធ្វើសវនកម្មរបស់យើងខ្ញុំ

របាយការណ៍របស់សវនករឯករាជ្យជូនចំពោះភាគហ៊ុនិកនៃ
 គ្រឹះស្ថានមីក្រូហិរញ្ញវត្ថុ មេត្តា ខាងត្បូង ភីអិលស៊ី
 (ចុះបញ្ជីពាណិជ្ជកម្មនៅព្រះរាជាណាចក្រកម្ពុជា)
 (លេខចុះបញ្ជី៖ ០០០០៤៩៩០) (ត)

បញ្ហាដទៃ

របាយការណ៍នេះត្រូវបានធ្វើឡើង សម្រាប់ភាគហ៊ុនិករបស់ក្រុមហ៊ុនតែប៉ុណ្ណោះ។ យើងខ្ញុំនឹងមិនទទួលខុសត្រូវ
 ចំពោះខ្លឹមសារនៃរបាយការណ៍នេះ សម្រាប់បុគ្គលផ្សេងទៀតឡើយ។

របាយការណ៍ហិរញ្ញវត្ថុរបស់ក្រុមហ៊ុនសម្រាប់ការិយបរិច្ឆេទថ្ងៃទី៣១ ខែធ្នូ ឆ្នាំ២០២១ ត្រូវបានធ្វើសវនកម្ម
 ដោយក្រុមហ៊ុនគណនេយ្យករជំនាញផ្សេងទៀត ដែលរបាយការណ៍សវនកម្មដែលបានចេញផ្សាយកាលពីថ្ងៃទី១៨
 ខែមេសា ឆ្នាំ២០២២ ដែលបានចេញមតិយោបល់ពិត និងត្រឹមត្រូវចំពោះរបាយការណ៍ហិរញ្ញវត្ថុនោះ។

រាជធានីភ្នំពេញ
 ព្រះរាជាណាចក្រកម្ពុជា
 ថ្ងៃទី២៧ ខែមេសា ឆ្នាំ២០២៣

លេខចុះបញ្ជីពាណិជ្ជកម្ម៖
០០០០៤៩៩០

៤

គ្រឹះស្ថានមីក្រូហិរញ្ញវត្ថុ អេសតិ ខាងកើបល ភីអិលស៊ី
(ចុះបញ្ជីពាណិជ្ជកម្មនៅព្រះរាជាណាចក្រកម្ពុជា)

របាយការណ៍ស្ថានភាពហិរញ្ញវត្ថុ
នៅថ្ងៃទី៣១ ខែធ្នូ ឆ្នាំ២០២២

	កំណត់ សម្គាល់	២០២២		២០២១	
		ដុល្លារអាមេរិក	ពាន់រៀល	ដុល្លារអាមេរិក	ពាន់រៀល
ទ្រព្យសកម្ម					
សាច់ប្រាក់ក្នុងដៃ	៦	៣៦.៣១៧	១៤៩.៥១៧	២៧.៤៩៩	១១២.០៣១
សមតុល្យនៅធនាគារជាតិនៃ កម្ពុជា	៧	៧៨.១៧៣	៣២១.៨៣៨	៧៨.១៥២	៣១៨.៣៩១
សមតុល្យនៅធនាគារផ្សេងៗ	៨	៥១.៨១៦	២១៣.៣២៦	១៣០.០០៤	៥២៩.៦៣៦
ឥណទានទៅអតិថិជន	៩	៤.៣៩០.២១៣	១៨.០៧៤.៥០៦	៣.៣៤៤.២៥៤	១៣.៦២៤.៤៩១
គណនីត្រូវទទួលផ្សេងៗ	១០	២២.៥៩១	៩៣.០០៧	១៩.៥១២	៧៩.៤៩២
ទ្រព្យសម្បត្តិ និងបរិក្ខារ	១១	៤៤.៨៤៣	១៨៤.៦១៩	៤.០២៩	១៦.៤១៤
ពន្ធពន្យារទ្រព្យសកម្ម	១២	១៤.៧៧៥	៦០.៨២៩	២៤.៦៦១	១០០.៤៦៩
ទ្រព្យសកម្មសរុប		៤.៦៣៨.៧២៨	១៩.០៩៧.៦៤២	៣.៦២៨.១១១	១៤.៧៨០.៩២៤
បំណុល និងមូលធន					
បំណុល					
កម្ចី	១៣	២.២៩២.៤៨០	៩.៤៣៨.១៣៩	១.៣១៨.៩៧៨	៥.៣៧៣.៥១៦
គណនីត្រូវបង់ផ្សេងៗ	១៤	៥០.៦៤៨	២០៨.៥១៩	៥០.២៣១	២០៤.៦៤១
បំណុលពន្ធពន្យារ		៨២១	៣.៣៨០	៣.២៦៦	១៣.៣០៦
បំណុលសរុប		២.៣៤៣.៩៤៩	៩.៦៥០.០៣៨	១.៣៧២.៤៧៥	៥.៥៩១.៤៦៣
មូលធន					
ដើមទុន	១៥	១.៥០០.០០០	៦.០០០.០០០	១.៥០០.០០០	៦.០០០.០០០
ទុនបម្រុងតាមច្បាប់	១៦	២០.៨៨២	៨៣.៣៤៥	-	-
ចំណេញរក្សាទុក		៧៧៣.៨៩៧	៣.១៥៣.៩០៩	៧៥៥.៦៣៦	៣.០៧៩.២៧៧
លម្អៀងនៃការប្តូររូបិយប័ណ្ណ		-	២០៨.៣៥០	-	១១០.១៨៤
មូលធនសរុប		២.២៩៤.៧៧៩	៩.៤៤៧.៦០៤	២.២៥៥.៦៣៦	៩.១៨៩.៤៦១
បំណុល និងមូលធនសរុប		៤.៦៣៨.៧២៨	១៩.០៩៧.៦៤២	៣.៦២៨.១១១	១៤.៧៨០.៩២៤

កំណត់សម្គាល់ដូចមានភ្ជាប់ជាមួយ គឺជាផ្នែកមួយនៃរបាយការណ៍ហិរញ្ញវត្ថុនេះ។

លេខចុះបញ្ជីពាណិជ្ជកម្ម៖
០០០០៤៩៩០

គ្រឹះស្ថានមីក្រូហិរញ្ញវត្ថុ អេស៊ី ខាងតិចល ភីអិលស៊ី
(ចុះបញ្ជីពាណិជ្ជកម្មនៅព្រះរាជាណាចក្រកម្ពុជា)

របាយការណ៍លទ្ធផល

សម្រាប់ការិយបរិច្ឆេទថ្ងៃទី៣១ ខែធ្នូ ឆ្នាំ២០២២

	កំណត់ សម្គាល់	២០២២		២០២១	
		ដុល្លារអាមេរិក	ពាន់រៀល	ដុល្លារអាមេរិក	ពាន់រៀល
ចំណូលការប្រាក់	១៧	៥៩៤.៥៥៤	២.៤២៩.៩៤២	៥៦១.៤២៦	២.២៨៣.៨៨១
ចំណាយការប្រាក់	១៨	(១៣២.៧៤៤)	(៥៤២.៥២៥)	(១១៦.២៦៣)	(៤៧២.៩៥៨)
ចំណូលការប្រាក់សុទ្ធ		៤៦១.៨១០	១.៨៨៧.៤១៧	៤៤៥.១៦៣	១.៨១០.៩២៣
សំវិធានធនសម្រាប់ឥណទានជាប់					
សង្ស័យ	៩	២៦.៨២១	១០៩.៦១៦	(៧០.៨៣៧)	(២៨៨.១៦៥)
ចំណូលប្រតិបត្តិការផ្សេងៗ	១៩	២៧៩.២៥៧	១.១៤១.៣២៣	១៩៩.៨៤២	៨១២.៩៥៧
ចំណាយបុគ្គលិក	២០	(៤៩៩.៤៨៤)	(២.០៤១.៣៩០)	(៤០៦.២៩៦)	(១.៦៥២.៨១២)
ចំណាយរំលស់	២១	(១២.៨៨៩)	(៥២.៦៧៧)	(២.៩៩៧)	(១២.១៩២)
ចំណាយទូទៅ និងចំណាយរដ្ឋបាល	២២	(១៩៨.១៦២)	(៨០៩.៨៨៨)	(១៥២.២៩៤)	(៦១៩.៥៣២)
ចំណេញមុនបង់ពន្ធ		៥៧.៣៥៣	២៣៤.៤០១	១២.៥៨១	៥១.១៧៩
ចំណាយពន្ធ	២៣	(១៨.២១០)	(៧៤.៤២៤)	(៣.៨៥៤)	(១៥.៦៧៨)
ចំណេញសម្រាប់ការិយបរិច្ឆេទ		៣៩.១៤៣	១៥៩.៩៧៧	៨.៧២៧	៣៥.៥០១
ចំណូលលម្អិតផ្សេងៗ សុទ្ធនៃពន្ធ ខ្ពង់គណនីដែលមិនបានបែងចែក ឡើងវិញលើចំណេញ ឬខាត៖ - លម្អៀងនៃការបកប្រែរូបិយប័ណ្ណ បរទេស		-	៩៨.១៦៦	-	៦៤.៩៣៨
ចំណូលលម្អិតសរុបសម្រាប់ ការិយបរិច្ឆេទ		៣៩.១៤៣	២៥៨.១៤៣	៨.៧២៧	១០០.៤៣៩

កំណត់សម្គាល់ដូចមានភ្ជាប់ជាមួយ គឺជាផ្នែកមួយនៃរបាយការណ៍ហិរញ្ញវត្ថុនេះ។

លេខចុះបញ្ជីពាណិជ្ជកម្ម៖
០០០០៤៩៩០

១១

គ្រឹះស្ថានភីវឌ្ឍន៍កម្ពុជា អមតៈ ខាងត្បូង និងភីវឌ្ឍន៍
(ចុះបញ្ជីពាណិជ្ជកម្មនៅព្រះរាជាណាចក្រកម្ពុជា)

របាយការណ៍លទ្ធផលប្រតិបត្តិការសរុប

សម្រាប់ការិយបរិច្ឆេទថ្ងៃទី៣១ ខែធ្នូ ឆ្នាំ២០២២

	ដើមទុន ដុល្លារអាមេរិក	ទុនបម្រុងតាមច្បាប់ ដុល្លារអាមេរិក	ចំណេញរក្សាទុក ដុល្លារអាមេរិក	លម្អៀងនៃការបកប្រែប្រែប្រួល ដុល្លារអាមេរិក	សរុប ដុល្លារអាមេរិក
សមតុល្យនៅថ្ងៃទី១ ខែមករា ឆ្នាំ២០២១	១.៥០០.០០០	៦.០០០.០០០	១១.៤៩៩ ៤៨.១២៧	២.៩៩៩.៣៧៥	២០.៩៩៦.៩០២
ចំណេញក្នុងការិយបរិច្ឆេទ លម្អៀងនៃការបកប្រែប្រែប្រួល បរទេស	-	-	៨.៧២៧	៣៥.៥០១	៤៤.២២៨
ចំណូលលម្អិតផ្សេងៗសរុប	១.៥០០.០០០	១១.៤៩៩ ៤៨.៤០១	៣៤.៨០១	១១០.១៨៤	២២.១៣៤.៤៦៦
ប្រតិបត្តិការជាមួយភាគហ៊ុនិក ការផ្ទេរទៅទុនបម្រុងតាមច្បាប់ តំណាងឱ្យ ប្រតិបត្តិការសរុបជាមួយភាគហ៊ុនិក	-	-	(១១.៤៩៩)	៤៤.៤០១	-
សមតុល្យនៅថ្ងៃទី៣១ ខែធ្នូ ឆ្នាំ២០២១	១.៥០០.០០០	៦.០០០.០០០	១១.៤៩៩ ៤៨.៤០១	១១០.១៨៤	២២.១៣៤.៤៦៦
ចំណេញក្នុងការិយបរិច្ឆេទ លម្អៀងនៃការបកប្រែប្រែប្រួល បរទេស	-	-	៣៥.១៤៣	១៥៩.៩៧៧	១៩៥.១២០
ចំណូលលម្អិតផ្សេងៗសរុប	១.៥០០.០០០	៦.០០០.០០០	៣៥.១៤៣	១៥៩.៩៧៧	១៩៥.១២០
ប្រតិបត្តិការជាមួយភាគហ៊ុនិក ការផ្ទេរទៅទុនបម្រុងតាមច្បាប់ តំណាងឱ្យ ប្រតិបត្តិការសរុបជាមួយភាគហ៊ុនិក	-	-	(២០.៤៨២)	(៤៥.៣៤៥)	-
សមតុល្យនៅថ្ងៃទី៣១ ខែធ្នូ ឆ្នាំ២០២២	១.៥០០.០០០	៦.០០០.០០០	១១.៤៩៩ ៤៨.៩២៦	១៩៥.១២០	២២.១៩៥.១២៦

តំណាងភីវឌ្ឍន៍កម្ពុជា អមតៈ ខាងត្បូង និងភីវឌ្ឍន៍ គឺជាផ្នែកមួយនៃរបាយការណ៍ហិរញ្ញវត្ថុនេះ។

លេខចុះបញ្ជីពាណិជ្ជកម្ម៖
០០០០៤៩៩០

១២

គ្រឹះស្ថានមីក្រូហិរញ្ញវត្ថុ អេស៊ី ខាងត្បូង និងស៊ី
(ចុះបញ្ជីពាណិជ្ជកម្មនៅព្រះរាជាណាចក្រកម្ពុជា)

របាយការណ៍លំហូរសាច់ប្រាក់
សម្រាប់ការិយបរិច្ឆេទថ្ងៃទី៣១ ខែធ្នូ ឆ្នាំ២០២២

	កំណត់ សម្គាល់	២០២២		២០២១	
		ដុល្លារអាមេរិក	ពាន់រៀល	ដុល្លារអាមេរិក	ពាន់រៀល
លំហូរសាច់ប្រាក់ពីសកម្មភាពប្រតិបត្តិការ					
ប្រាក់ចំណេញមុនបង់ពន្ធ និយ័តកម្ម៖		៥៧.៣៥៣	២៣៤.៤០១	១២.៥៨១	៥១.១៧៩
(ការប្រែត្រឡប់/សំវិធានធនសម្រាប់ ឥណទានជាប់សងរ៉ៀយ	៩	(២៦.៨២១)	(១០៩.៦១៦)	៧០.៨៣៧	២៨៨.១៦៥
រំលស់ទ្រព្យសម្បត្តិ និងបរិក្ខារ	១១	១២.៨៨៩	៥២.៦៧៧	២.៨៤៦	១១.៥៧៨
រំលស់ទ្រព្យសកម្មអរូបី		-	-	១៥១	៦១៤
ការផ្សេងៗបញ្ជីនៃបំណុលពិបាកទារ		៨.២០៩	៣៣.៥៥០	១០.០៥៩	៤០.៩២០
ការប្រែត្រឡប់នៃខ្លួនភាពសម្រាប់ សមតុល្យនៅធនាគារផ្សេងៗ		(១.៣១៣)	(៥.៣៦៦)	(១៥១)	(៦១៤)
ចំណេញពីការលក់ទ្រព្យសម្បត្តិ និងបរិក្ខារ		(៦០)	(២៤៥)	-	-
ចំណេញប្រតិបត្តិការមុនពេលបម្រែបម្រួល ដើមទុនបង្វិល		៥០.២៥៧	២០៥.៤០១	៩៦.៣២៣	៣៩១.៨៤២
បម្រែបម្រួលដើមទុនបង្វិល					
ឥណទានទៅអតិថិជន		(១.០២៧.៣៤៧)	(៤.១៩៨.៧៦៧)	១៤៥.២៧៧	៥៩០.៩៨៧
គណនីត្រូវទទួលផ្សេងៗ		(៣.០៧៩)	(១២.៥៨៤)	(៤.១៤២)	(១៦.៨៥០)
គណនីត្រូវបង់ផ្សេងៗ		៤២០	១.៧១៨	(៣៨.០៧៨)	(១៥៤.៩០២)
សាច់ប្រាក់(ប្រើក្នុង)/បានមកពីសកម្មភាព ប្រតិបត្តិការ		(៩៧៩.៧៤៩)	(៤.០០៤.៦៣២)	១០៣.៣៨២	៤១១.០៧៧
ពន្ធប្រាក់ចំណូលដែលបានបង់		(១០.៧៦៩)	(៤៤.០១៣)	(១២.៥១៣)	(៥០.៩០៣)
សាច់ប្រាក់សុទ្ធ(ប្រើក្នុង)/បានមកពីសកម្មភាព ប្រតិបត្តិការ		(៩៩០.៥១៨)	(៤.០៤៨.៦៤៥)	១៩០.៨៦៩	៣៦០.១៧៤
លំហូរសាច់ប្រាក់ពីសកម្មភាពវិនិយោគ					
ការទិញទ្រព្យសម្បត្តិ និងបរិក្ខារ	១១	(៥៤.១៧៨)	(២២១.៤២៥)	(៤៤០)	(១.៧៩០)
ចំណូលពីការលក់ទ្រព្យសម្បត្តិ និងបរិក្ខារ		៥៣៥	២.១៨៧	-	-
សាច់ប្រាក់សុទ្ធប្រើក្នុងសកម្មភាពវិនិយោគ		(៥៣.៦៤៣)	(២១៩.២៣៨)	(៤៤០)	(១.៧៩០)

លេខចុះបញ្ជីពាណិជ្ជកម្ម៖
០០០០៤៩៩០

១៣

គ្រឹះស្ថានមីក្រូហិរញ្ញវត្ថុ អេស៊ី ខាងត្បូង ភីអិលស៊ី
(ចុះបញ្ជីពាណិជ្ជកម្មនៅព្រះរាជាណាចក្រកម្ពុជា)

របាយការណ៍លំហូរសាច់ប្រាក់

សម្រាប់កាលបរិច្ឆេទថ្ងៃទី៣១ ខែធ្នូ ឆ្នាំ២០២២ (ត)

	កំណត់ សម្គាល់	២០២២		២០២១	
		ដុល្លារអាមេរិក	ពាន់រៀល	ដុល្លារអាមេរិក	ពាន់រៀល
លំហូរសាច់ប្រាក់ពីសកម្មភាពហិរញ្ញប្បទាន					
សាច់ប្រាក់ទទួលបានពីកម្ចី		៣.១០៦.៧២៦	១២.៦៩៧.១៨៨	៣៥០.០០០	១.៤២៣.៨០០
ការបង់សងកម្ចី		(២.១៣៣.២២៤)	(៨.៧១៨.៤៨៧)	(៥៧១.៨៨០)	(២.៣២៦.៤០៨)
សាច់ប្រាក់សុទ្ធបានមកពី/ប្រើក្នុង) សកម្មភាពហិរញ្ញប្បទាន		៩៧៣.៥០២	៣.៩៧៨.៧០១	(២២១.៨៨០)	(៩០២.៦០៨)
កំហាយសុទ្ធនៃសាច់ប្រាក់ និងសាច់ប្រាក់ សមមូល		(៧០.៦៥៩)	(២៨៨.៧៨២)	(៣៥.៤៥៣)	(១៤៤.២២៤)
សាច់ប្រាក់ និងសាច់ប្រាក់សមមូលនៅដើម កាលបរិច្ឆេទ		១៦១.៩៦៥	៦៥៩.៨៤៧	១៩៧.៤១៨	៧៩៨.៥៥៥
លម្អៀងនៃការបកប្រែរូបិយប័ណ្ណបរទេស		-	៤.៨៤១	-	៥.៥១៤
សាច់ប្រាក់ និងសាច់ប្រាក់សមមូលនៅចុង កាលបរិច្ឆេទ		៩១.៣០៦	៣៧៥.៩០៦	១៦១.៩៦៥	៦៥៩.៨៤៥
សាច់ប្រាក់ និងសាច់ប្រាក់សមមូលរួមមាន៖					
	កំណត់ សម្គាល់	២០២២		២០២១	
សាច់ប្រាក់ក្នុងដៃ	៦	៣៦.៣១៧	១៤៩.៥១៧	២៧.៤៩៩	១១២.០៣១
សមតុល្យនៅធនាគារជាតិនៃកម្ពុជា (មិន រួមបញ្ចូលប្រាក់កម្ពុជាតាមច្បាប់)	៧	៣.១៧៣	១៣.០៦៣	៣.១៥២	១២.៨៤១
សមតុល្យនៅធនាគារផ្សេងៗ	៨	៥១.៨១៦	២១៣.៣២៦	១៣១.៣១៤	៥៣៤.៩៧៣
		៩១.៣០៦	៣៧៥.៩០៦	១៦១.៩៦៥	៦៥៩.៨៤៥

កំណត់សម្គាល់ដូចមានភ្ជាប់ជាមួយ គឺជាផ្នែកមួយនៃរបាយការណ៍ហិរញ្ញវត្ថុនេះ។



ទីតាំងសាខា

សាខាមុនីវង្ស

អាសយដ្ឋាន: ៥០២ C&D មហាវិថីព្រះមុនីវង្ស សង្កាត់ទន្លេបាសាក់ ខណ្ឌចំការមន ភ្នំពេញ
លេខទូរសព្ទ: (855) 96-499-69-73 | (855) 99-337-377 | (855) 88-888-9773
អ៊ីម៉ែល: info@amatak.com.kh

សាខាពោធិ៍សែនជ័យ

អាសយដ្ឋាន: ផ្ទះលេខ២៥A មហាវិថីសហព័ន្ធរុស្ស៊ី សង្កាត់ចោមចៅ ខណ្ឌពោធិ៍សែនជ័យ ភ្នំពេញ
លេខទូរសព្ទ: (855) 10-666-210 | (855) 96-499-69-73
អ៊ីម៉ែល: info@amatak.com.kh

សាខាទួលគោក

អាសយដ្ឋាន: ផ្ទះលេខA១៦៨ ផ្លូវលេខ២៨៩ ភូមិភូមិ៨ សង្កាត់បឹងកក់១ ខណ្ឌទួលគោក ភ្នំពេញ
លេខទូរសព្ទ: (855) 15-283-212 | (855) 99-337-377
អ៊ីម៉ែល: info@amatak.com.kh

២០២២
របាយការណ៍ប្រចាំឆ្នាំ