



គ្រឹះស្ថានបីក្រុមហ៊ុនធុរកិច្ច អមតក៍ ខាប័តិចល ភីអិលស៊ី

អមតក៍ ខាប័តិចល
AMATAK CAPITAL PLC.

២០២១
របាយការណ៍ប្រចាំឆ្នាំ

មាតិកា

	ទំព័រ
ប្រវត្តិគ្រឹះស្ថាន	៣
ទស្សនៈវិស័យ	៤
បេសកកម្ម	៤
សាររបស់ប្រធានក្រុមប្រឹក្សាភិបាល	៥-៦
សាររបស់នាយកគ្រប់គ្រងទូទៅ	៧-៨
សង្ខេបប្រតិបត្តិការប្រចាំឆ្នាំ	៩
រចនាសម្ព័ន្ធគ្រឹះស្ថាន និង លទ្ធផលការងារ	
អាជ្ញាប័ណ្ណមីក្រូហិរញ្ញវត្ថុពីធនាគារជាតិនៃកម្ពុជា	១០
រចនាសម្ព័ន្ធការងារ	១១
ភាគទុនិក	១២
ក្រុមប្រឹក្សាភិបាល	១៣-១៥
គណៈគ្រប់គ្រង	១៦-១៨
ផលិតផល និង អតិថិជន	១៩-២៣
សង្ខេបផ្នែកប្រតិបត្តិការ	២៤-២៧
សង្ខេបផ្នែកហិរញ្ញវត្ថុ	២៧-២៩
សមត្ថភាពរបស់បុគ្គលិក	៣០-៣១
សម្រង់របាយការណ៍សវនកម្មហិរញ្ញវត្ថុ	
របាយការណ៍របស់ក្រុមប្រឹក្សាភិបាល	៣៣-៣៥
របាយការណ៍របស់សវនករឯករាជ្យ	៣៦-៣៩
របាយការណ៍ស្ថានភាពហិរញ្ញវត្ថុ	៤០
របាយការណ៍លទ្ធផលពេញលេញ	៤១
របាយការណ៍បម្រែបម្រួលមូលធន	៤២
របាយការណ៍លំហូរសាច់ប្រាក់	៤៣
ទំនាក់ទំនង	

ប្រវត្តិគ្រឹះស្ថាន

ពាក្យ **អមតៈ** មានន័យថាយូរអង្វែង ឬគ្មានព្រំដែនកំណត់ ពាក្យនេះប្រើប្រាស់ជានិមិត្តសញ្ញាតំណាងឱ្យក្រុមហ៊ុន ។ លើសពីនេះទៀតពាក្យ **អមតៈ ខាប់ភីថល ភីអិលស៊ី** គឺជាការរួមបញ្ចូលគ្នានៃភាសាខ្មែរ និងភាសាអង់គ្លេសដែលតំណាងឱ្យវប្បធម៌ក្នុងការគ្រប់គ្រងស្ថាប័ន ។ ស្ថាប័ននេះបានបង្កើតឡើងដោយបងប្អូនប្រុសខ្មែរពីរនាក់គឺ **លោក តាន់ ថាបញ្ញា** និង **លោក តាន់ ថាកត្រា** ដោយពួកគាត់មានជំនឿយ៉ាងមុតមាំថានឹងរួមចំណែកដល់ការអភិវឌ្ឍសង្គម និងការកាត់បន្ថយភាពក្រីក្រក្នុងប្រទេសកម្ពុជា ។ ដោយសារគាត់ទាំងពីរ មានដើមកំណើតនៅប្រទេសកម្ពុជា តែបានទទួលការសិក្សាតាមរយៈប្រព័ន្ធអប់រំតាមសាលាបែបជនជាតិអូស្ត្រាលីដែលអាចឱ្យពួកគាត់សម្របខ្លួនបាន និងអាចអនុវត្តចំណេះដឹង និងនាំយកការអនុវត្តប្រកបដោយប្រសិទ្ធភាពនៅលោកខាងលិចមកកាន់ទីផ្សារក្នុងស្រុក។



គ្រឹះស្ថានមីក្រូហិរញ្ញវត្ថុ **អមតៈ** ត្រូវបានបង្កើតឡើងនៅក្នុងព្រះរាជាណាចក្រកម្ពុជា នៅថ្ងៃទី០១ ខែ កក្កដា ឆ្នាំ ២០១២ ក្រោមការចុះបញ្ជីពាណិជ្ជកម្មលេខ 2677 KH/2012 នៅថ្ងៃទី ០៩ ខែ តុលា ឆ្នាំ ២០១២ ជាក្រុមហ៊ុនមហាជនទទួលខុសត្រូវមានកម្រិត។ គ្រឹះស្ថានមីក្រូហិរញ្ញវត្ថុ **អមតៈ** បានទទួលអាជ្ញាប័ណ្ណប្រកបអាជីវកម្មជាគ្រឹះស្ថានមីក្រូហិរញ្ញវត្ថុពីធនាគារជាតិនៃកម្ពុជានៅថ្ងៃទី ១៤ ខែ មករា ឆ្នាំ ២០១៣ ។ នៅក្នុងដំណាក់កាលដំបូងនៃការបង្កើត ក្រុមហ៊ុនមានដើមទុនដំបូងសរុបចំនួន ៥០០,០០០ដុល្លារអាមេរិក។ ទោះជាយ៉ាងនេះក៏ដោយ ដោយសារតែមានតម្រូវការខ្លាំងក្នុងការបម្រើសេវាកម្មរបស់**អមតៈ ខាប់ភីថល ភីអិលស៊ី** ភាគទុនិកបានពេញចិត្តក្នុងការដាក់ដើមទុនបន្ថែមចំនួន ១,០០០,០០០ដុល្លារ ទៀតចូលទៅក្នុងដើមទុនដែលបានចុះបញ្ជីហើយដែលនាំឱ្យមូលនិធិរបស់ភាគទុនិកមានចំនួនសរុប ១,៥០០,០០០ដុល្លារ នៅចុងឆ្នាំ២០១៣។ ការិយាល័យកណ្តាលរបស់គ្រឹះស្ថានមីក្រូហិរញ្ញវត្ថុ **អមតៈ ខាប់ភីថល ភីអិលស៊ី** មានទីតាំងស្ថិតនៅអគារលេខ៥០២ C&D ផ្លូវព្រះមុនីវង្ស សង្កាត់ទន្លេបាសាក់ ខណ្ឌចំការមន រាជធានីភ្នំពេញ ព្រះរាជាណាចក្រកម្ពុជា នេះជាទីតាំងដំបូងដែលក្រុមហ៊ុនចាប់ផ្តើមប្រតិបត្តិការផ្តល់សេវាប្រាក់កម្ចីដល់អតិថិជនជាលក្ខណៈបុគ្គល គ្រួសារ សហគ្រាសខ្នាតតូចបំផុត និងសហគ្រាសខ្នាតមធ្យម នៅទូទាំងរាជធានីភ្នំពេញ ។

ទស្សនៈវិស័យ

ក្លាយជាដៃគូរដ៏អស្ចារ្យមួយ ក្នុងការធ្វើប្រតិបត្តិការផ្នែកហិរញ្ញវត្ថុ គ្រប់កាលៈទេសៈ និងគ្រប់ទីកន្លែង ដើម្បីភាពរីកចម្រើនរបស់ប្រជាពលរដ្ឋកម្ពុជា ជាពិសេសជាគ្រឹះស្ថានមួយដែលផ្តល់ឱកាស និងបរិយាកាសការងារល្អដល់បុគ្គលិក។



បេសកកម្ម

ផ្តល់ជូននូវផលិតផលហិរញ្ញវត្ថុដែលមានលក្ខណៈសាមញ្ញច្រើនប្រភេទ តាមរយៈសេវាធនាគារដែលល្អបំផុត។

សាររបស់ប្រធានក្រុមប្រឹក្សាភិបាល

ឆ្នាំ២០២១ នេះ ជាពេលដែលពិភពលោកអាចរកឃើញវ៉ាក់សាំង ការពាររបស់វីរុស កូវីដ-១៩។ នៅក្នុងឆ្នាំ២០២១ នេះដែរ យើងឃើញថា សេដ្ឋកិច្ចរបស់ប្រទេសកម្ពុជាមានការរីកចម្រើនមធ្យម ធៀបនឹងឆ្នាំ២០២០។ សេដ្ឋកិច្ចរបស់ប្រទេសកម្ពុជាមានកំណើនប្រហែល ៣% ធៀបនឹងឆ្នាំមុនដែល មានការធ្លាក់ចុះដល់ -៣,១%។ យើងបានសង្កេតឃើញថា មានការរីកចម្រើនការ បញ្ចេញឥណទាននៅដើមឆ្នាំដោយសារតែមានការផ្ទុះរីករាលដាលនៃវីរុសកូវី



ដ-19 ក្នុងសហគមន៍។ តែដោយសារយើងទទួលបានការអនុគ្រោះជាច្រើនពីធនាគារជាតិនៃកម្ពុជាក្នុងឆ្នាំ ២០២១ ដែលបានជួយឱ្យគ្រឹះស្ថានធនាគារ និងហិរញ្ញវត្ថុនីមួយៗ មានសាច់ប្រាក់គ្រប់គ្រាន់សម្រាប់ផ្គត់ផ្គង់ ប្រតិបត្តិការណ៍ ប្រាក់កម្ចីរបស់ស្ថាប័នឡើងវិញ។ ក្នុងអំឡុងការផ្ទុះរីករាលដាលនៃវីរុសកូវីដ-19 ក្នុងសហគមន៍ ឆ្នាំ២០២១ ដែលនាំអោយមានការបិទខ្ទប់ក្នុងខែមេសា វិស័យហិរញ្ញវត្ថុបានចេញវិធានការណ៍អន្តរាគមន៍មួយ ចំនួនដើម្បីជួយទៅដល់អតិថិជនដែលរងផលប៉ះពាល់ដោយផ្ទាល់ដូចជា អ្នកដែលស្ថិតនៅក្រោមការធ្វើចត្តាឡី ស័ក ឬសម្រាប់អតិថិជនបានស្លាប់ ដោយសារវីរុសកូវីដ-19។ ដើម្បីជួយសម្រួលទៅដល់អតិថិជន វិស័យ ហិរញ្ញវត្ថុទាំងមូលបានផ្តល់ការរៀបចំឥណទានឡើងវិញ ដល់អតិថិជនដែលរងផលប៉ះពាល់ចាប់តាំងពីខែមីនា ឆ្នាំ២០២០។ ដោយឡែក វិស័យមីក្រូហិរញ្ញវត្ថុបាន បានផ្តល់ការរៀបចំឥណទានឡើងវិញជូនអតិថិជនរបស់ ខ្លួនដែលមានប្រាក់កម្ចីចំនួន 1.734 ពាន់លានដុល្លារសម្រាប់ អ្នកខ្ចី 36,000 នាក់ គិតត្រឹមចុងឆ្នាំ ២០២១។ ដោយមានការយោគយល់ពីធនាគារជាតិនៃកម្ពុជា និងមានការរៀបចំនូវវិធានការណ៍ទាន់ពេលវេលាដូចជា បង្កើតអោយមានគោលការណ៍ឥណទានរៀបចំឡើងវិញ ក្នុងអំឡុងពេលប៉ះពាល់ពីវីរុសកូវីដ-១៩ បានជួយ អោយវិស័យហិរញ្ញវត្ថុគេចផុតពីគ្រោះថ្នាក់ដ៏ធំនេះ។

នៅក្នុងឆ្នាំ ២០២១ យើងបានមើលឃើញថា ទោះជាមានវិបត្តិធំប៉ុណ្ណាក៏ដោយ វិស័យហិរញ្ញវត្ថុនៅតែ បន្តដើរតួនាទីយ៉ាងសំខាន់ក្នុងការគាំទ្រដំណើរសេដ្ឋកិច្ចអោយមានភាពវិជ្ជមាន។ វិស័យធនាគារទាំងមូលបាន កើនឡើងជាង ២១,១ ភាគរយ នៅឆ្នាំ ២០២១ ដោយសមតុល្យឥណទានឈានដល់ចំនួន ៤៥,៧ ពាន់លាន ដុល្លារ ។ រីឯប្រាក់បញ្ញើសរុបបានកើនឡើងជាង ១៥,៤% ដែលបានឈានដល់ចំនួន ៣៨,៥ ពាន់លាន ដុល្លារ។ សម្រាប់វិស័យមីក្រូហិរញ្ញវត្ថុវិញ ឃើញថាសមតុល្យឥណទានបានកើន ៣០% ដែលមានចំនួនដល់ ៧,៨ ពាន់លានដុល្លារ ។ រីឯប្រាក់បញ្ញើវិញ ក៏បានកើនទៅដល់នៅចំនួន ៤,១៤ ពាន់លានដុល្លារខ្ពស់ជាងឆ្នាំ មុនប្រហែល ៩%។ ឥណទានមិនដំណើរការ (NPLs) មានអត្រាស្រដៀងឆ្នាំមុនដែរ ១,៧% បើធៀបនឹងឆ្នាំ ២០២០ ដែលមានអត្រា ១,៨%។

ភាពវិជ្ជមានមួយដែលបានកើតឡើងក្នុងគ្រាដ៏លំបាកនេះ គឺវាបានជំរុញឱ្យវិស័យហិរញ្ញវត្ថុទទួលយក បច្ចេកវិទ្យាឌីជីថល(Digital) ដោយមិនមានការស្ទាក់ស្ទើរ។ យើងទាំងអស់គ្នាត្រូវបានជំរុញស្វែងរកមធ្យោបាយ

ថ្មីៗដែលប្រកបដោយប្រសិទ្ធភាព ក្នុងការធ្វើប្រតិបត្តិការ និងរស់នៅក្នុងគន្លងកូវីដ ១៩នេះ។ យើងបានផ្លាស់ប្តូររបៀបរបបធ្វើការចាស់ៗមកជាវិធីសាស្ត្រតាមប្រព័ន្ធអនឡាញ ដែលអាចឱ្យស្ថាប័នបង្កើតកិច្ចប្រជុំធំៗដោយមិនចាំបាច់ចាកចេញពីផ្ទះឡើយ។ សម្រាប់ចុងឆ្នាំ ២០២១ ប្រទេសកម្ពុជាមានធនាគារពាណិជ្ជកម្មចំនួន ៥៤ ធនាគារឯកទេសចំនួន ១០ ស្ថាប័នមីក្រូហិរញ្ញវត្ថុទទួលប្រាក់បញ្ញើចំនួន ៥ និងគ្រឹះស្ថានមីក្រូហិរញ្ញវត្ថុចំនួន ៧៩។

ជាចុងក្រោយ ខ្ញុំសូមអរគុណចំពោះសមាជិកក្រុមប្រឹក្សាភិបាលទាំងអស់រួមមាន លោកនាយកគ្រប់គ្រងទូទៅ និងបុគ្គលិកទាំងអស់ដែលបានរួមចំណែកក្នុងការបំពេញការងារ និងទទួលបានលទ្ធផលផ្ទៃក្នុងសម្រាប់ឆ្នាំនេះ។ ទន្ទឹមនឹងនេះ ខ្ញុំក៏សូមថ្លែងអំណរគុណដល់និយ័តកររបស់យើង (ធនាគារជាតិនៃកម្ពុជា) និងអ្នកពាក់ព័ន្ធផ្សេងទៀតដូចជា សមាគមមីក្រូហិរញ្ញវត្ថុកម្ពុជាចំពោះ ការយោគយល់ និងការគាំទ្រកន្លងមក។ យើងមើលឆ្ពោះទៅឆ្នាំមុខ ហើយសង្ឃឹមថាការរីករាលដាលនៃវីរុសកូវីដ-១៩នេះ នឹងត្រូវបានបញ្ចប់ជាស្ថាពរ។

លោក តាន់ ថាតត្រា



ប្រធានក្រុមប្រឹក្សាភិបាល

សាររបស់នាយកគ្រប់គ្រងទូទៅ

នៅក្នុងឆ្នាំ ២០២១ ពិភពលោកទាំងមូលបានប្រឈមនឹងវិបត្តិដ៏ធំធេង ដោយសារការរីករាលដាលយ៉ាងឆាប់រហ័សនៃវីរុស Covid-19 នៅក្នុងសហគមន៍។ ប្រទេសជាច្រើនរួមទាំងកម្ពុជាត្រូវអនុវត្តការបិទខ្ទប់យ៉ាងតឹងរ៉ឹងបំផុត ដើម្បីគ្រប់គ្រងការរីករាលដាលនៃមេរោគនេះ។ ក្នុងអំឡុងពេលនេះ អាជីវកម្មជាច្រើនជួបផលលំបាកស្ទើរតែឈរជើងមិនរួច ដោយសារអតិថិជនមិនអាចចេញពីផ្ទះបាន។ សម្រាប់វិស័យហិរញ្ញវត្ថុ មានលិទ្ធភាពអាចបន្តបើកដំណើរការបានមួយផ្នែកដោយសារវិស័យនេះត្រូវបានចាត់ទុកថាជាសេវាកម្មចាំបាច់មួយ។ ម៉្យាងដោយសារ ការឆ្លើយតបយ៉ាងរហ័សពីធនាគារជាតិនៃកម្ពុជា ជាមួយនឹងគោលនយោបាយពាក់ព័ន្ធដូចជាការរៀបចំឥណទានឡើងវិញ បានជួយឱ្យវិស័យហិរញ្ញវត្ថុអាចជៀសផុតពីគ្រោះមហន្តរាយធ្ងន់ធ្ងរមួយនេះ។ ដូចគ្នានេះដែរ បុគ្គលិករបស់ស្ថាប័នបានធ្វើការដោយមិនខ្លាចនឿយហត់ដើម្បីជួបជាមួយអតិថិជន និងផ្តល់ការប្រឹក្សាយោបល់ដើម្បីស្វែងរកវិធីជួយសម្រាលការបង់ជូនពួកគាត់។



របាយការណ៍លទ្ធផលហិរញ្ញវត្ថុរបស់គ្រឹះស្ថាន អមតៈ ខាប់ភីថល ភីអិលស៊ី សម្រាប់ឆ្នាំ ២០២១ មានដូចខាងក្រោមនេះ៖ សមតុល្យឥណទានសរុបទទួលបានចំនួន ៣,៥៥១,៥៦២ ដុល្លារអាមេរិក ដែលមានអតិថិជនសរុបចំនួន ១,៦៥៦នាក់ ដែលក្នុងនោះឥណទានផ្តល់សម្រាប់ប្រើប្រាស់ផ្ទាល់ខ្លួន និងឥណទានម៉ូតូមានសមតុល្យចំនួន ជាង ៥៣៦,៩៤១ដុល្លារ ប្រៀបនឹងឆ្នាំ២០២០ ដែលមានចំនួនដល់ ៥៩០,០១៨ ដុល្លារអាមេរិក។ ក្នុងឆ្នាំ ២០២១ ឥណទានសម្រាប់ប្រើប្រាស់ផ្ទាល់ខ្លួន និងឥណទានម៉ូតូមានចំនួនជាង ១៥% នៃសមតុល្យឥណទានសរុប។ ផលិតផលមួយទៀតដែលទទួលបានការគាំទ្រយ៉ាងខ្លាំងពីអតិថិជន ហើយជាផលិតផលដែលស្ថាប័នបានច្នៃប្រឌិតដាក់ប្រើឱ្យប្រាស់លើទីផ្សារនោះ គឺឥណទានកាតត្រី។ មកដល់បច្ចុប្បន្នផលិតផលមួយនេះ កំពុងទទួលបានការគាំទ្រយ៉ាងខ្លាំងពីអតិថិជន ឥណទានកាតត្រីមានសមតុល្យចំនួនជាង ៦០២,៥១៦ ដុល្លារ ធៀបនឹងឆ្នាំមុនដែលមាន ចំនួនជាង ៥៥៧,៥៣២ ដុល្លារ។ ដូចគ្នានេះដែរ គុណភាពឥណទានរបស់ អមតៈ ខាប់ភីថល ដែលវាស់ស្ទង់ដោយឥណទានដែលលើសកាលកំណត់ច្រើនជាង ៣០ ថ្ងៃ មានអត្រាជាង ៤.៦% និងអនុបាតប្រសិទ្ធភាពប្រតិបត្តិការ គឺ ៦២.៦៤%។ ជារួម គ្រឹះស្ថានមីក្រូហិរញ្ញវត្ថុ អមតៈ ខាប់ភីថល ភីអិលស៊ី ទទួលប្រាក់ចំណេញចំនួន ៨,៧២៧ ដុល្លារអាមេរិក បន្ទាប់ពីការបង់ពន្ធរួច។ សម្រាប់ឆ្នាំ ២០២១ នេះដែរ ឥណទានលុបចោលពីបញ្ជីមានចំនួនលើស \$១០,០៥៩ ដុល្លារ។ ប្រាក់ចំណេញក្នុងឆ្នាំនេះមានការធ្លាក់ចុះយ៉ាងខ្លាំង នេះដោយសារតែការថយចុះនៃគុណភាពឥណទាន ដែលបានបង្កើតជាចំណាយបន្ថែមទៀតសម្រាប់ស្ថាប័ន។

ភាពវិជ្ជមានមួយដែលបានកើតឡើងនៅក្នុងឆ្នាំ២០២១ គឺគ្រឹះស្ថានអមតៈបានសម្រេចបើកសាខាមួយទៀតនៅខណ្ឌទួលគោក ដើម្បីជួយពង្រីកប្រតិបត្តិការរបស់ខ្លួនបន្ថែមទៀត។ លើសពីនេះគោលដៅរបស់យើង

គឺបង្កើនសមតុល្យឥណទានសរុបឱ្យដល់ ៥.៥ លានដុល្លារនៅចុងឆ្នាំក្រោយនេះ។ ដោយគុណភាពនៃឥណទាន (NPL) បានកើនឡើងដល់កម្រិតដ៏ខ្ពស់ ៤.៦% ថ្នាក់ដឹកនាំបានសង្កត់ធ្ងន់ទៅលើកម្រិតឱ្យអត្រាមួយនេះវិលត្រឡប់មកនៅកម្រិតសមរម្យវិញ គឺត្រឹម ៣% នៅចុងឆ្នាំ ។ វិបត្តិជំងឺរាតត្បាតមួយនេះបានធ្វើឱ្យយើងដឹងពីសារៈសំខាន់នៃបច្ចេកវិទ្យាដើម្បីជួយប្រតិបត្តិការប្រចាំថ្ងៃរបស់យើងដើរបានល្អ ដូច្នេះយើងត្រូវតែពង្រឹងប្រព័ន្ធខ្លឹកថ្លៃឱ្យបានគ្រប់ជ្រុងជ្រោយ។ លើសពីនេះ ប្រសិទ្ធភាពនៃការងារក៏អាចជួយឱ្យស្ថាប័ន អាចប្រកួតប្រជែង និងឈរជើងលើទីផ្សារបានយូរអង្វែង។

ជាចុងបញ្ចប់ ខ្ញុំសូមថ្លែងអំណរគុណយ៉ាងជ្រាលជ្រៅចំពោះក្រុមប្រឹក្សាភិបាលរបស់យើងទាំងអស់ដែលបានគាំទ្រយ៉ាងពេញទំហឹងក្នុងកំឡុងពេលមួយឆ្នាំកន្លងមកនេះ។ បុគ្គលិករបស់យើងបានធ្វើការងារប្រកបដោយវិជ្ជាជីវៈខ្ពស់ហើយបានបង្ហាញពីភាពស្មោះត្រង់ជាមួយស្ថាប័នយើងផងដែរ។ ខ្ញុំបាទសង្ឃឹមថាបុគ្គលិកគ្រប់ជាន់ថ្នាក់នឹងពង្រឹងសមត្ថភាពរបស់ខ្លួនបន្ថែមទៀត ដើម្បីសម្រេចបានផែនការឆ្នាំថ្មី។

នាយកគ្រប់គ្រងទូទៅ



លោក តាន់ ថាបញ្ញា

សង្ខេបប្រតិបត្តិការប្រចាំឆ្នាំ ២០២១

ប្រាក់ចំណេញសុទ្ធ

៨,៧២៧ ដុល្លារអាមេរិក

ក្នុងឆ្នាំ ២០២១ អមតៈ ទទួលបានប្រាក់ចំណេញសុទ្ធជាង ៨,៧២៧ ដុល្លារ តួលេខនេះមានការធ្លាក់ចុះជាងឆ្នាំមុនជិត ៩០%។

ផលលើទ្រព្យសកម្ម

០.២៤%

តម្លៃទ្រព្យសកម្មក្នុង ១០០ ដុល្លារអាមេរិក គឺចំណេញបាន ០.២៤ ដុល្លារអាមេរិក ។ តួលេខនេះតំណាងប្រសិទ្ធភាពនៃការប្រើប្រាស់ទ្រព្យសកម្មរបស់ខ្លួន។

ផលលើមូលធន

០.៣៩%

តម្លៃមូលធនក្នុង ១០០ ដុល្លារអាមេរិក គឺភាគទុនិករបស់អមតៈចំណេញបានចំនួន០.៣៩ ដុល្លារ តួលេខនេះត្រូវបានរំពឹង ថានឹងប្រសើរឡើងនាអនាគតនៅពេលជំងឺកូវីដបានធូស្រាល។

មានអតិថិជនចំនួន

១,៦៥៦នាក់

នៅឆ្នាំ២០២១ គ្រួសារជាងមួយពាន់ប្រាំមួយរយនាក់បានទទួលអត្ថប្រយោជន៍ពីប្រាក់កម្ចីដែលផ្តល់ដោយ អមតៈ ខាប់ភីថល ភីអិលស៊ី។

ផលធៀបកម្រិតបំណុល គឺ

០.៦៤ដង

បំណុលរបស់ក្រុមហ៊ុនបានធ្លាក់ចុះត្រឹម០.៦៤ ដងនៃមូលធនសរុបរបស់ខ្លួន ។ ចំនួននេះ គឺស្ថិតនៅចំណាត់ថ្នាក់ល្អ ។

សមតុល្យឥណទានសរុបចំនួន

៣,៥៥១,៥៦៣ ដុល្លារ

សមតុល្យឥណទានសរុបចំនួនជាង ៣,៥៥ លានដុល្លារ អាមេរិក គឺបានធ្លាក់ចុះជាង ២,២% ពីឆ្នាំមុន តួលេខនេះបង្ហាញពីផលប៉ះពាល់នៃជំងឺកូវីដ១៩។

អត្រាឥណទានដែលមាន

ហានិភ័យ គឺចំនួន ៤.៥៦%

ឥណទានហួសកាលកំណត់លើស ៣០ កើនឡើងដល់ ៤,៥៦% មានអត្រាខ្ពស់ជាងមុនខ្លាំង។ ស្ថាប័នសង្ឃឹមថានឹងទាញតួលេខនេះមកនៅកម្រិតសមរម្យវិញបាននៅថ្ងៃមុខ។

ឥណទានដែលលុបចេញមាន

ចំនួន ១០,០៥៩.០៣ ដុល្លារ

ក្នុងឆ្នាំ ២០២១ គ្រឹះស្ថានបានលុបចោលឥណទានចំនួន ១០,០៥៩.០៣ ពីបញ្ជី។

សរុបទ្រព្យសកម្មមានចំនួន

៣,៧០៦,៥៨៧ ដុល្លារ

សរុបទ្រព្យសកម្មនៅចុងឆ្នាំ ២០២១ មានចំនួនជាង ៣,៧ លានដុល្លារអាមេរិកតួលេខនេះគឺទាបជាងឆ្នាំមុន៤.៥% ។



ព្រះរាជាណាចក្រកម្ពុជា
KINGDOM OF CAMBODIA
ជាតិ សាសនា ព្រះមហាក្សត្រ
Nation Religion King



ធនាគារជាតិ នៃ កម្ពុជា
National Bank of Cambodia
លេខ : ២.២៨ ៣៨
N° : M.F 38

អាជ្ញាប័ណ្ណប្រកបអាជីវកម្មគ្រឹះស្ថានមីក្រូហិរញ្ញវត្ថុ
LICENSE TO CONDUCT MICROFINANCE BUSINESS

ធនាគារជាតិនៃកម្ពុជា

THE NATIONAL BANK OF CAMBODIA

អនុញ្ញាតឱ្យ គ្រឹះស្ថានមីក្រូហិរញ្ញវត្ថុ ឃេតៈ ខាងគីនុង គីរីវងស៊ី ដែលមានទីស្នាក់ការកណ្តាលនៅផ្ទះលេខ ៥០២សេ-៥០២ដ មហាវិថីព្រះមុនីវង្ស សង្កាត់ទន្លេបាសាក់ ខណ្ឌចំការមន រាជធានីភ្នំពេញ ដើម្បីប្រកបអាជីវកម្ម ជាគ្រឹះស្ថានមីក្រូហិរញ្ញវត្ថុ។

allows MICROFINANCE AMATAK CAPITAL Plc with head office at N° 502C-502D, Preah Monivong Blvd, Sangkat Tonle Basac, Khan Chamkarmon, Phnom Penh to conduct business as Microfinance Institution.

គ្រឹះស្ថានមីក្រូហិរញ្ញវត្ថុ ឃេតៈ ខាងគីនុង គីរីវងស៊ី ត្រូវគោរពយ៉ាងម៉ឺងមាំ តាមច្បាប់ស្តីពីគ្រឹះស្ថានធនាគារនិងហិរញ្ញវត្ថុ និងប្រកាស បទបញ្ជា សារាចរណែនាំ ព្រមទាំងលក្ខខណ្ឌទាំងឡាយរបស់ធនាគារជាតិនៃកម្ពុជា។

MICROFINANCE AMATAK CAPITAL Plc shall abide by the Law on Banking and Financial Institutions and any prakas, regulations, circulars, and conditions prescribed by the National Bank of Cambodia.

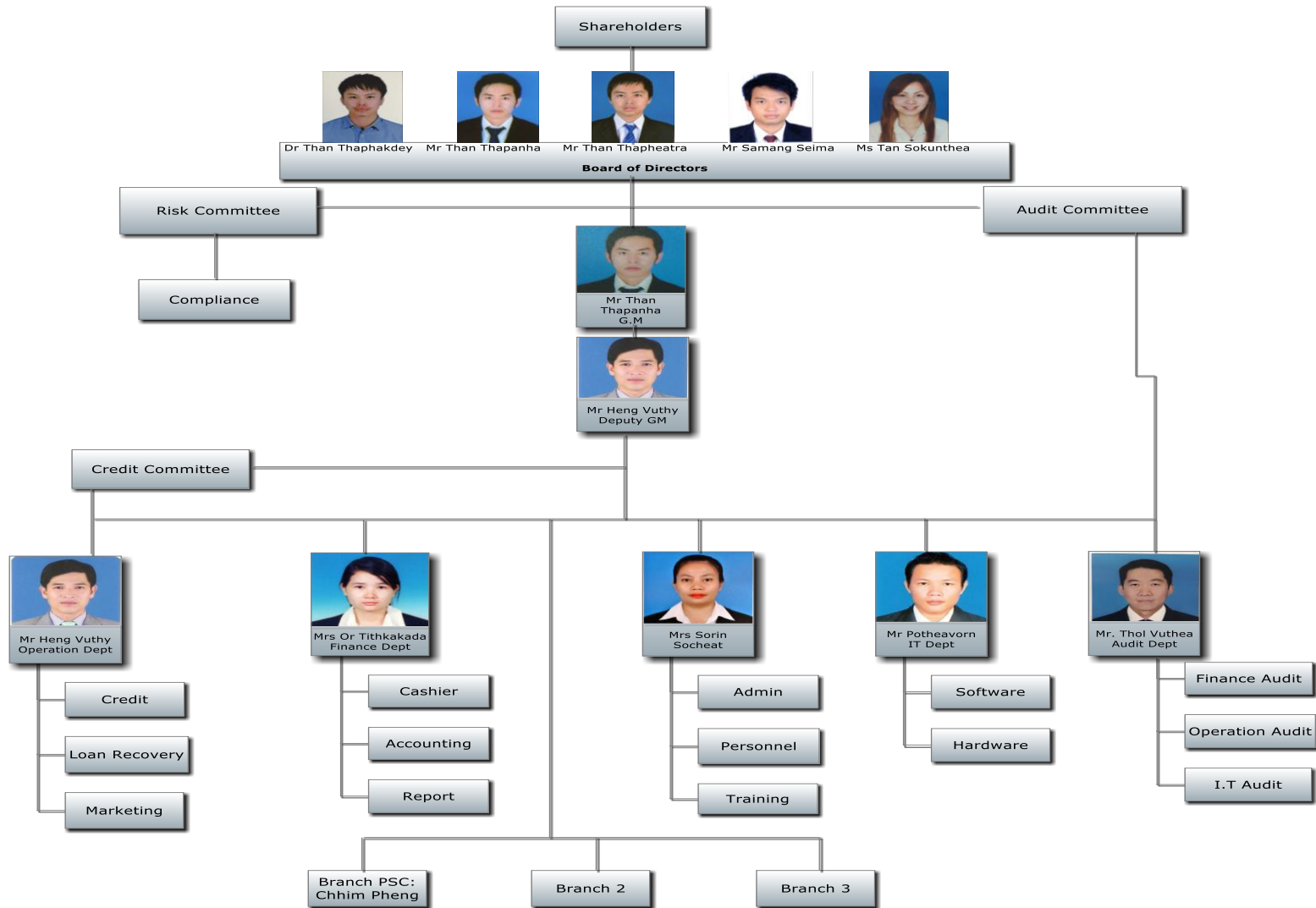
ភ្នំពេញ ថ្ងៃទី ១៤ ខែ មករា ឆ្នាំ២០១៣
នាយកធនាគារជាតិ
ជា. ហន់តុ

Phnom Penh, January 14, 2013
Governor
Signed and sealed.

- អាជ្ញាប័ណ្ណនេះ មានប្រសិទ្ធភាពចាប់ពីថ្ងៃចុះហត្ថលេខានេះតទៅ
- អាជ្ញាប័ណ្ណនេះ ត្រូវតែបង្ហាញសាធារណជនគ្រប់ពេលវេលា

- This license is valid from the signing date.
- This license shall be displayed in public at all times.

Amatak Capital Organizational Chart

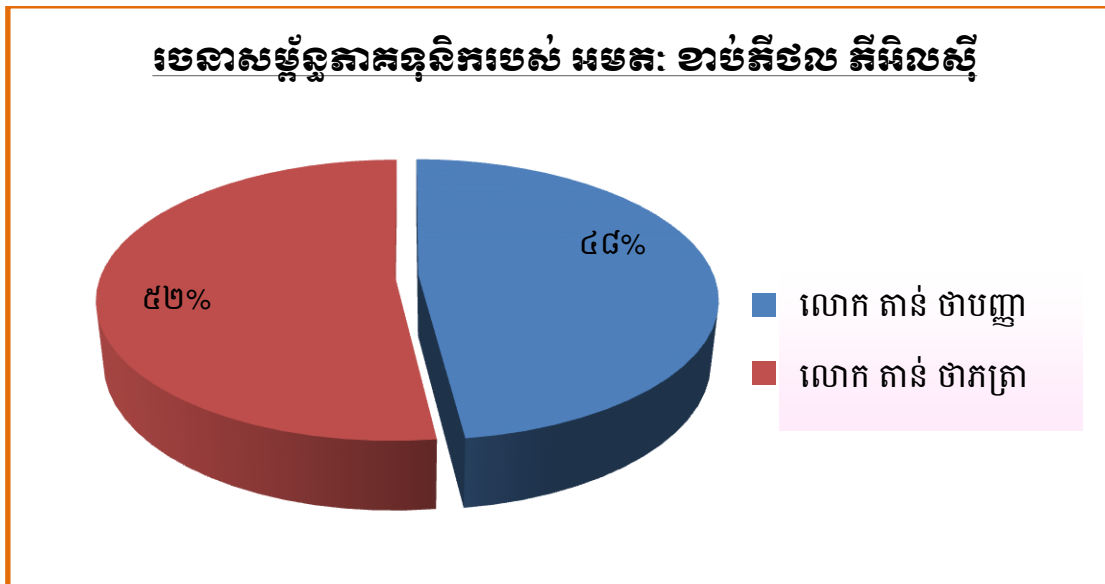


ភាគទុនិកក្រុមហ៊ុន

អមតៈ ខាប់ភីថល ភីអិលស៊ី មានភាគទុនិកដ៏សំខាន់ពីរនាក់ដែលអ្នកទាំងពីរជាសហស្ថាបនិកក្រុមហ៊ុននេះ។

- **លោក តាន់ ថាបញ្ញា** គឺជាម្ចាស់ភាគហ៊ុនមួយ និងជាសហស្ថាបនិកផងដែរនៃក្រុមហ៊ុននេះ។ គាត់មានប្រវត្តិធ្វើជំនួញផ្សេងៗជាច្រើនទាំងនៅក្នុងទីផ្សារជាតិ និងអន្តរជាតិ។ យោងតាមជីវប្រវត្តិរបស់ក្រុមប្រឹក្សាភិបាល ។
- **លោក តាន់ ថាភត្រា** គឺជាម្ចាស់ភាគហ៊ុនធំជាងគេ និងក៏ជាសហស្ថាបនិកផងដែរនៃក្រុមហ៊ុននេះ។ លោកមានប្រវត្តិសិក្សាដ៏ខ្ពស់លើផ្នែកហិរញ្ញវត្ថុ។ យោងតាមឯកសារជីវប្រវត្តិរបស់ក្រុមប្រឹក្សាភិបាល។

ឈ្មោះ	ដើមទុនវិនិយោគ (USD)	ភាគរយនៃទុនវិនិយោគ
លោក តាន់ ថាបញ្ញា	៧២០,០០០	៤៨%
លោក តាន់ ថាភត្រា	៧៨០,០០០	៥២%
សរុប	១,៥០០,០០០	១០០%



ក្រុមប្រឹក្សាភិបាល

លោក តាន់ ថាកត្រា ជាប្រធានក្រុមប្រឹក្សាភិបាល

លោក តាន់ ថាកត្រា គឺជាសហស្ថាបនិក និងជាប្រធានក្រុមប្រឹក្សាភិបាលផងដែរ។ លោកបានកើតនៅក្នុងប្រទេសកម្ពុជា និងបានទទួលការសិក្សានៅប្រទេសអូស្ត្រាលី លោក តាន់ ថាកត្រា បានបញ្ចប់បរិញ្ញាបត្រពាណិជ្ជកម្ម និងប្រព័ន្ធព័ត៌មានវិទ្យា។ ជាមួយនឹងចំណង់ចំណូលចិត្តផ្នែកហិរញ្ញវត្ថុ លោកក៏បានបន្តការសិក្សា និងបានបញ្ចប់បរិញ្ញាបត្រជាន់ខ្ពស់ផ្នែកហិរញ្ញវត្ថុរបស់លោក (ដោយការស្រាវជ្រាវ) ។ នៅឆ្នាំ ២០០៨ លោកបានបញ្ចប់ការសិក្សា



ដោយទទួលបានថ្នាក់កិត្តិយសពីសាកលវិទ្យាល័យ Melbourne ។ បន្ទាប់ពីវិលត្រឡប់មកប្រទេសកម្ពុជាវិញ ដោយសារតែ លោក តាន់ ថាកត្រា ចង់មានចំណេះដឹងបន្ថែមក្នុងវិស័យហិរញ្ញវត្ថុលោកបានចាប់យកបទពិសោធន៍ផ្ទាល់ខ្លួនបន្ថែមទៀតក្នុងវិស័យមីក្រូហិរញ្ញវត្ថុ។ នៅក្នុងពាក់កណ្តាលឆ្នាំ ២០០៩ លោក តាន់ ថាកត្រា បានចូលកម្មសិក្សាការងារជាមួយគ្រឹះស្ថានមីក្រូហិរញ្ញវត្ថុក្នុងស្រុកមួយ។ បន្ទាប់មក លោកបានសម្រេចចិត្តយ៉ាងច្បាស់ក្នុងការបង្កើតគ្រឹះស្ថានមីក្រូហិរញ្ញវត្ថុដោយខ្លួនគាត់ផ្ទាល់ ដោយមានមូលហេតុពីរ។ ទីមួយ គឺដើម្បីសម្រេចចំណង់ចំណូលចិត្តរបស់លោកក្នុងវិស័យនេះ។ ទីពីរ គឺចង់ចូលរួមចំណែកលើការលើកស្ទួយជីវភាពប្រជាជនកម្ពុជាអោយកាន់តែប្រសើរឡើង។ ដោយមានការគាំទ្រពីក្រុមគ្រួសាររបស់លោកជាពិសេសបងប្រុសរបស់លោក (លោក តាន់ ថាបញ្ញា) អមតៈ ខាប់ភីថល ភីអិលស៊ី បានកើតឡើង ។

លោក តាន់ ថាបញ្ញា

នាយកគ្រប់គ្រងទូទៅ

លោក តាន់ ថាបញ្ញា គឺជាសហស្ថាបនិកម្នាក់ផ្សេងទៀត និងជានាយកគ្រប់គ្រង នៅអមតៈ។ លោក តាន់ ថាបញ្ញា បានកើតនៅក្នុងប្រទេសកម្ពុជាផងដែរ ប៉ុន្តែលោកបានទទួលការសិក្សាអប់រំនៅក្នុងប្រទេសអូស្ត្រាលី។ លោកបានបញ្ចប់សញ្ញាបត្របរិញ្ញាបត្រផ្នែកវិស្វកម្ម និងពាណិជ្ជកម្ម (ជំនាញសេដ្ឋកិច្ច)។ ខណៈដែលកំពុងសិក្សាថ្នាក់អនុបណ្ឌិតផ្នែកពាណិជ្ជកម្មអន្តរជាតិនៅសាកលវិទ្យាល័យ Monash លោក តាន់ ថាបញ្ញា បានចូលរួមនៅក្នុងការបង្កើតអាជីវកម្មជាច្រើន ដែលរួមមានប្រតិបត្តិការហាងកាហ្វេ និងភេសជ្ជៈដែលទទួលបានជោគជ័យ នៅសាកលវិទ្យាល័យ RMIT។ លោកមានបទពិសោធន៍ជាច្រើនក្នុងការទំនាក់ទំនងជាមួយ និងគណៈកម្មាធិការសាកលវិទ្យាល័យ បទពិសោធន៍នេះរួមជាមួយការចង់បានសេវាកម្មដ៏ល្អ បានជំរុញឱ្យសេវា



កម្មបម្រើអតិថិជនរបស់អមតៈកាន់តែប្រសើរឡើង។ ក្រោយពីបញ្ចប់សញ្ញាបត្រអនុបណ្ឌិតរបស់លោកនៅឆ្នាំ ២០០៩ លោក តាន់ ថាបញ្ញា បានវិលត្រឡប់មកប្រទេសកម្ពុជាវិញ។ បើទោះបីជាលោក មិនទាន់ប្រាកដប្រជាពីអាជីពនេះក៏ដោយ ក៏លោកបានចូលបម្រើការងារនៅធនាគារ មេឃប៊ែង ដែលអាចឱ្យគាត់ទទួលបានបណ្តាញទាក់ទងដ៏មានតម្លៃមួយនៅក្នុងវិស័យធនាគារ និងហិរញ្ញវត្ថុ។ បន្ទាប់ពីបានចាកចេញពីធនាគារមេឃប៊ែង លោក តាន់ថាបញ្ញា បានចូលបម្រើការងារនៅស្ថានទូតអូស្ត្រាលី មានតួនាទីជាមន្ត្រីសវនកម្ម ទិដ្ឋាការរយៈពេល៣ឆ្នាំ។ បទពិសោធន៍របស់លោកដែលទទួលបានពីបរិយាកាសការងារនេះ បានពង្រឹងតម្លៃស្នូលនៃភក្តីភាពរបស់លោកកាន់តែខ្លាំង សេចក្តីថ្លៃថ្នូរ និងក្រមសីលធម៌អាជីវកម្ម។ នៅអមតៈ លោក តាន់ ថាបញ្ញា មិនត្រឹមតែជាអ្នកដឹកនាំទេតែលោកក៏ជាអ្នកផ្តល់នូវការគាំទ្រ និងការណែនាំក្នុងការលើកទឹកចិត្តបុគ្គលិក ឱ្យអនុវត្តការងារបានល្អប្រសើរផងដែរ។

លោក សំណាង សីម៉ា

ក្រុមប្រឹក្សាភិបាលឯករាជ្យ

លោក សំណាង សីម៉ា ជាក្រុមប្រឹក្សាភិបាលឯករាជ្យមួយរូបផ្សេងទៀត។ លោកមានដើមកំណើតនៅរាជធានីភ្នំពេញ តែបានចំណាយពេលជាច្រើនឆ្នាំដើម្បីទទួលការសិក្សានៅឯបរទេស។ គាត់ធ្លាប់រស់នៅប្រទេសសិង្ហបុរី ហើយបានទទួលការសិក្សារហូតដល់បញ្ចប់ថ្នាក់វិទ្យាល័យ។ លោក សីម៉ា ក៏បានបន្តនិងបញ្ចប់បរិញ្ញាបត្ររបស់គាត់ក្នុងជំនាញរដ្ឋបាលអាជីវកម្ម (Business Administration) នៅសាកលវិទ្យាល័យ Portsmouth ប្រទេសអង់គ្លេស។ បន្ទាប់ពីបានវិលត្រឡប់មកដល់ប្រទេសកម្ពុជាវិញ គាត់បានចូលប្រឡូកធ្វើអាជីវកម្មជាច្រើន ហើយធ្លាប់ទទួលជោគជ័យជាបន្តបន្ទាប់។ គាត់ក៏ធ្លាប់កាន់តំណែងជាច្រើននៅក្នុងជួរក្រុមប្រឹក្សាភិបាលរបស់ក្រុមហ៊ុននានា។ លោក សីម៉ា មានបទពិសោធន៍ជាច្រើនឆ្នាំនៅក្នុងវិស័យកសិកម្ម ជាពិសេសធ្លាប់មានក្រុមហ៊ុនវិនិយោគលើ កសិកម្មកប្បាស ឈ្មោះ Seladamex Co. , Ltd។ បច្ចុប្បន្ន លោក សីម៉ា បានបន្តមានវត្តមាននៅក្នុងនាករអាជីវកម្ម គាត់បានវិនិយោគនៅក្នុងវិស័យជាច្រើនដូចជា៖ វិស័យទេសចរណ៍ អចលនទ្រព្យ កសិកម្ម និងវិស័យព័ត៌មានវិទ្យា។ បទពិសោធន៍ និងបណ្តាញលើវិស័យពាណិជ្ជកម្មដ៏ច្រើន នឹងផ្តល់អត្ថប្រយោជន៍ដល់ស្ថាប័នអមតៈ ខាប់ភីថល នាថ្ងៃអនាគត។



លោកស្រី តាន់ សុគន្ធា

សមាជិកក្រុមប្រឹក្សាភិបាល

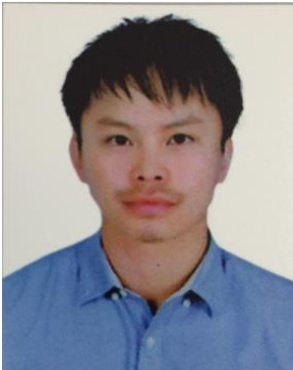
លោកស្រី តាន់ សុគន្ធា គឺជាសមាជិកក្រុមប្រឹក្សាភិបាលនៅអមតៈ ។ លោកស្រី តាន់ សុគន្ធា បានធំធាត់ឡើង និងបានទទួលការសិក្សាអប់រំនៅទីក្រុងមែលប៊ែន ប្រទេសអូស្ត្រាលី។ លោកស្រីទទួលបានសញ្ញាបត្របរិញ្ញាបត្រផ្នែកធនាគារ និងហិរញ្ញវត្ថុពីសាកលវិទ្យាល័យ Monash ។ ខណៈពេលដែលរស់នៅក្នុង ប្រទេសអូស្ត្រាលីលោកស្រី តាន់ សុគន្ធា គឺបានធ្វើការនៅធនាគារក្នុងស្រុកមួយ ឈ្មោះធនាគារយ៉ូនឡែន។ លោកស្រីបានវិលត្រឡប់មកប្រទេសកម្ពុជា នៅឆ្នាំ ២០១១ លោកស្រីបានចូលបម្រើការងារក្នុងក្រុមការងារដែលទើបបង្កើតថ្មីនៅធនាគារ អេអិនហ្សិតវ៉ូយ៉ាល់ រហូតដល់បច្ចុប្បន្ន លោកស្រីកាន់តួនាទីជាអ្នកគ្រប់គ្រងការលក់សាជីវកម្ម និងពាណិជ្ជកម្ម។



លោក តាន់ ថាតក្តី

សមាជិកក្រុមប្រឹក្សាភិបាល

លោក តាន់ ថាតក្តី ជាសមាជិកក្រុមប្រឹក្សាភិបាលនៅ អមតៈ ខាងភីថល។ មុន ពេលចូលជាសមាជិករបស់ អមតៈ នៅឆ្នាំ ២០១៦ លោកបានធ្វើជាអ្នកប្រឹក្សា យោបល់សម្រាប់ក្រុមហ៊ុន គាត់បានដើរតួនាទីយ៉ាងសំខាន់ក្នុងការណែនាំ អោយអ្នកវិនិយោគក្រៅប្រទេសមួយចំនួនបានស្គាល់ និងជួបប្រជុំជាមួយនឹង តំណាង ស្ថាប័នអមតៈ។ លោកមានដើមកំណើតនៅក្នុងប្រទេសកម្ពុជា ប៉ុន្តែ បានទៅទទួលការសិក្សានៅឯប្រទេសអូស្ត្រាលី ហើយជាកន្លែងដែលគាត់បាន ទទួលសញ្ញាបត្រ បណ្ឌិតផ្នែកគ្រប់គ្រង ពីសាកលវិទ្យាល័យដែលមានកិត្យានុភាពខ្ពស់ គឺសាកលវិទ្យាល័យ Melbourne នៃ ប្រទេសអូស្ត្រាលី។ បច្ចុប្បន្ន លោក ភក្តី កំពុងអនុវត្តគម្រោងមួយចំនួនដូចជារៀបចំផ្សារ ភ្ជាប់ និងផ្តល់ព័ត៌មានសំខាន់ៗ ជូនអ្នកវិនិយោគអន្តរជាតិដែលកំពុងស្វែងរកឱកាសបង្កើតពាណិជ្ជកម្ម ឬ ស្វែងរកដៃគូក្នុងប្រទេសកម្ពុជា។ ប្រវត្តិនៃការសិក្សាដ៏លេចធ្លោរបស់លោក ភក្តី ជួបផ្សំជាមួយបណ្តាញអាជីវ កម្មអន្តរជាតិ របស់គាត់នឹងផ្តល់ជាអត្ថប្រយោជន៍ជាច្រើនដល់ស្ថាប័ន អមតៈ នៅពេលអនាគត។



លោក ហេង វុឌ្ឍី

នាយកដ្ឋានប្រតិបត្តិការ

លោក ហេង វុឌ្ឍី បានចូលបម្រើការងារនៅគ្រឹះស្ថានមីក្រូហិរញ្ញវត្ថុ អមតៈ នៅ ចុងឆ្នាំ ២០១៤ មានមុខតំណែងជាប្រធាននាយកដ្ឋានប្រតិបត្តិការ។ លោក វុឌ្ឍី មានបទពិសោធន៍ច្រើនក្នុងវិស័យមីក្រូហិរញ្ញវត្ថុ គាត់បានចាប់ផ្តើមអាជីព ដំបូងជាមន្ត្រីឥណទានជាមួយធនាគារ Acleda អស់រយៈពេលជាង ៥ ឆ្នាំ។ បន្តមកទៀត គាត់បានចូលបម្រើការងារជាមួយគ្រឹះស្ថានមីក្រូហិរញ្ញវត្ថុ Green Central។ នៅក្នុងឆ្នាំ ២០០៨ ក៏បានទទួលមុខតំណែងជាប្រធានផ្នែកនាយក ដ្ឋានឥណទាន។ ការខិតខំប្រឹងប្រែង និងភាពដឹកនាំដ៏ឆ្លាតវៃរបស់លោកវុឌ្ឍីបានជំរុញឱ្យគាត់ទទួលបាន ជោគជ័យ ហើយថ្នាក់ដឹកនាំបានបន្ថែមការងារ និងមុខតំណែងក្នុងនាយកដ្ឋានប្រតិបត្តិការ។ ដោយចង់បាន ការអភិវឌ្ឍបន្តទៅមុខទៀត លោក ហេង វុឌ្ឍី បានផ្លាស់ប្តូរការងារមកគ្រឹះស្ថានមីក្រូហិរញ្ញវត្ថុ អមតៈ គាត់ បានចូលរួមអស់ពីកម្លាំងកាយចិត្តដើម្បីពង្រឹងវប្បធម៌ក្នុងនាយកដ្ឋានឥណទានរបស់ស្ថាប័នយើង។



លោកស្រី អោ ទិត្យកក្កដា

នាយកដ្ឋានហិរញ្ញវត្ថុ

លោកស្រី អោ ទិត្យកក្កដា បានកើត និងធំធាត់ឡើងនៅទីក្រុងភ្នំពេញប្រទេស កម្ពុជា។ លោកស្រីបានចូលប្រឡូកក្នុងវិស័យហិរញ្ញវត្ថុដោយឥតបានព្រាងទុក គោលដៅរបស់លោកស្រីពីមុន គឺចង់ធ្វើការក្នុងវិស័យទេសចរណ៍។ ផ្នែកលើ ភស្តុតាងលើការសិក្សារបស់លោកស្រី ដែលបានបញ្ចប់ការសិក្សាថ្នាក់ បរិញ្ញាបត្រជំនាញទេសចរណ៍នៅសាកលវិទ្យាល័យជាតិគ្រប់គ្រង។ លោកស្រី បានចាប់ផ្តើមអាជីពជាបេឡាធិការ ធ្វើការនៅគ្រឹះស្ថានមីក្រូហិរញ្ញវត្ថុ អម្រឹត ក្នុងឆ្នាំ២០០៧។ បទពិសោធន៍ នេះ បានប្រែក្លាយលោកស្រីឱ្យមានចំណេះដឹងផ្នែកហិរញ្ញវត្ថុទៅវិញ និងនៅក្នុងឆ្នាំ២០១១ លោកស្រីត្រូវ បានជ្រើសរើសជាបុគ្គលិកគ្រឹះស្ថានមីក្រូហិរញ្ញវត្ថុហ្គ្រីន បន្ទាប់មកទៀតបានក្លាយជាប្រធានគណនេយ្យករ ប្រចាំក្រុមហ៊ុន។ លោកស្រី អោ ទិត្យកក្កដា បានចូលបម្រើការងារនៅអមតៈ នៅដើមឆ្នាំ ២០១៣ ជាកន្លែង ដែលលោកស្រីបានរួមចំណែកការងារយ៉ាងខ្លាំងក្នុងនាយកដ្ឋានទាំងពីររបស់យើង គឺនាយកដ្ឋានហិរញ្ញវត្ថុ និងគណនេយ្យ ។



លោក ថុល វុទ្ធា

នាយកដ្ឋានសវនកម្មផ្ទៃក្នុង

លោក ថុល វុទ្ធា មានដើមកំណើត និងបានទទួលការសិក្សានៅខេត្តកំពង់ចាម។ នៅឆ្នាំ ២០០៩ លោកបានទទួលសញ្ញាបត្រសេដ្ឋកិច្ចកសិកម្ម និងអភិវឌ្ឍន៍ជនបទនៅសាលាជាតិអភិវឌ្ឍន៍ខេត្តកំពង់ចាម។ លោក វុទ្ធា បានចាប់ផ្តើមអាជីពដំបូងរបស់លោកជាមួយនឹងគ្រឹះស្ថានមីក្រូហិរញ្ញវត្ថុ ហត្ថាកសិករ ក្នុងឆ្នាំ ២០០៨ មានតួនាទីជាមន្ត្រីឥណទាន។ ដោយមានការចង់អភិវឌ្ឍន៍ចំណេះដឹង លោកបានសម្រេចចិត្តចូលមកបម្រើការងារនៅក្នុងនាយកដ្ឋានសវនកម្មផ្ទៃក្នុង អស់រយៈពេលពីរឆ្នាំ។ នៅឆ្នាំ ២០១៧ លោក វុទ្ធា បានបន្តពង្រឹងសមត្ថភាពខ្លួនដោយបានទទួលតំណែងជាប្រធានក្រុមសវនកម្មផ្ទៃក្នុងនៃគ្រឹះស្ថានមីក្រូហិរញ្ញវត្ថុ លីហ្គរ។ លោកបានថ្នាក់ដឹកនាំប្រគល់សិទ្ធិ ដើម្បីដឹកនាំសមាជិកសវនករដើម្បីចុះត្រួតពិនិត្យគ្រប់សាខា។ លោក ថុល វុទ្ធា បានចូលបម្រើការងារជាមួយ អមតៈ ខាប់ភីថល ភីអិលស៊ី នៅឆ្នាំ ២០១៨ ហើយត្រូវបានថ្នាក់ដឹកនាំប្រគល់តួនាទីសម្រាប់គ្រប់គ្រងនាយកដ្ឋានសវនកម្មទាំងមូល។



លោក ស៊ិន ពុទ្ធាវ័ន្ត

នាយកដ្ឋានព័ត៌មានវិទ្យា

លោក ស៊ិន ពុទ្ធាវ័ន្ត មានដើមកំណើតនៅខេត្តកំពង់ធំ គាត់បានទទួលការអប់រំ និងចំណេះវិជ្ជាពីសាកលវិទ្យាល័យពុទ្ធិសាស្ត្រ។ នៅក្នុងឆ្នាំ ២០១២ លោកបានទទួលបរិញ្ញាបត្រផ្នែកវិទ្យាសាស្ត្រកុំព្យូទ័រ ជំនាញផ្នែកសរសេរកម្មវិធី និង database និងបន្ទាប់មក លោកបានទទួលសញ្ញាបត្រអនុបណ្ឌិតផ្នែកព័ត៌មានវិទ្យានៅឆ្នាំ ២០១៩។ នៅពេលកំពុងសិក្សាឆ្នាំ ២០១១ គាត់បានឆ្លៀតពេលចូលបម្រើការងារនៅក្រុមហ៊ុនឈ្មោះ SIP ដែលជាក្រុមហ៊ុនជំនាញផ្នែកប្រព័ន្ធធនាគារ។ បទពិសោធន៍ដែលទទួលបានពីការងារទាំងនោះមានសារៈសំខាន់ សម្រាប់អនាគតរបស់គាត់។ លោកបានផ្លាស់អាជីពចូលមកវិស័យហិរញ្ញវត្ថុនៅដើមឆ្នាំ ២០១៥ តួនាទីជាមន្ត្រីព័ត៌មានវិទ្យាដែលទទួលបន្ទុកគ្រប់គ្រងលើប្រព័ន្ធធនាគារនៅឯគ្រឹះស្ថានមីក្រូហិរញ្ញវត្ថុ Prime ។ នៅឆ្នាំ ២០១៥ ខែមេសាលោក ពុទ្ធាវ័ន្ត បានចូលមកបម្រើការងារនៅគ្រឹះស្ថានមីក្រូហិរញ្ញវត្ថុ អមតៈ ខាប់ភីថល ភីអិលស៊ី ដែលមានតួនាទីជាមន្ត្រីព័ត៌មានវិទ្យា។ ដោយឃើញពីការព្យាយាម និងការប្រឹងប្រែងរបស់គាត់ ថ្នាក់គ្រប់គ្រង ក៏បានបន្ថែមតួនាទី និងផ្តល់សិទ្ធិអោយលោកទទួលខុសត្រូវលើនាយកដ្ឋានព័ត៌មានវិទ្យាទាំងមូល។



លោក ស្រី សុវិន្ទ សុជាតិ

នាយកដ្ឋានធនធានមនុស្ស និងរដ្ឋបាល

លោកស្រី សុវិន្ទ សុជាតិ មានស្រុកកំណើតនៅខេត្តព្រៃវែង។ លោកស្រី ទទួលបានសញ្ញាបត្រជាន់ខ្ពស់ផ្នែកគណនេយ្យពី ស៊ីអាយឌីអេច (វិទ្យាស្ថានអភិវឌ្ឍសិទ្ធិនៅកម្ពុជា) និងទទួលបានបរិញ្ញាបត្រពីសាកលវិទ្យាល័យបញ្ញាសាស្ត្រនៃកម្ពុជា ជំនាញផ្នែកហិរញ្ញវត្ថុ និងធនាគារ។ លោកស្រី មានបទពិសោធន៍យ៉ាងច្រើនក្នុងវិស័យហិរញ្ញវត្ថុ ធនធានមនុស្ស និងរដ្ឋបាលជាមួយអង្គការក្រៅរដ្ឋាភិបាល ស្ថាប័នឯកជន និងក្នុងវិស័យផ្សេងៗទៀត។



លោកស្រី បានចូលរួមជាមួយអង្គការចំនួនពីរ គឺអង្គការកាត់បន្ថយអាវុធ និងអង្គការមូលនិធិសិទ្ធិកុមារ អស់រយៈពេលប្រហែលជាង ១៣ ឆ្នាំ ដែលមុខតំណែងចុងក្រោយរបស់លោកស្រី គឺជាប្រធានផ្នែកហិរញ្ញវត្ថុ និងរដ្ឋបាល។ ក្រោយមក លោកស្រី ទទួលបានការងារនៅក្រុមហ៊ុនវេសឡាញអេឌូខេសិន គ្រុប ជាអ្នកសម្របសម្រួលផ្នែកធនធានមនុស្ស និងប្រតិបត្តិការ អស់រយៈពេលជាងមួយឆ្នាំ។ បន្ទាប់មកទៀត លោកស្រី បានផ្លាស់ប្តូរការងារទៅក្រុមហ៊ុនក្រម៉ា (Krawma & Associates Co., Ltd) ដែលជាក្រុមហ៊ុនផ្តល់សេវាកម្មគេហទំព័រឈានមុខគេនៅកម្ពុជាហៅថា “បងធំ” អស់រយៈពេលជិត ២ឆ្នាំ។ លោកស្រី សុវិន្ទ សុជាតិ បានចូលរួមជាមួយគ្រឹះស្ថានមីក្រូហិរញ្ញវត្ថុ អមតៈ ខាប់ភីថល ភីអិលស៊ី នៅចុងឆ្នាំ ២០១៩ ទទួលមុខតំណែងជាប្រធានផ្នែកធនធានមនុស្ស និងរដ្ឋបាល ដែលនៅទីនេះលោកស្រីមានបំណងសំខាន់នោះ គឺការលើកកម្ពស់បរិយាកាសការងារល្អ និងសុខុមាលភាពល្អនៅកន្លែងធ្វើការ។ លោកស្រី ជឿជាក់ថាការផ្តល់នូវកន្លែងធ្វើការមួយដែលល្អ និងដែលមានសុខភាពល្អ គឺជាយុទ្ធសាស្ត្រមួយក្នុងការទាក់ទាញ និងរក្សាបុគ្គលិក ព្រមទាំងលើកទឹកចិត្តពួកគេឱ្យខិតខំធ្វើការជាមួយនឹងការប្តេជ្ញាចិត្តយ៉ាងម៉ត់មាំ ដើម្បីទទួលបានលទ្ធផលល្អបំផុតសម្រាប់ក្រុមហ៊ុន និងលើកកម្ពស់កេរ្តិ៍ឈ្មោះក្រុមហ៊ុនផងដែរ។

ផលិតផល និងអតិថិជន

ផលិតផល និងសេវាកម្ម

នៅក្នុងឆ្នាំ ២០១៣ អមតៈបានសាកល្បងផលិតផលប្រាក់កម្ចី ៤ ប្រភេទ ប៉ុន្តែមកដល់ឆ្នាំ ២០១៦ ស្ថាប័នបានបង្កើតឱ្យមានផលិតផលថ្មីពីរទៀត។ ដូចគ្នានេះដែរ នៅក្នុងឆ្នាំ ២០១៧ ស្ថាប័នបានបន្ថែមអោយមានផលិតផលមួយទៀតដែលមានឈ្មោះថា ឥណទានកាតគ្រី (VRC)។ ផលិតផលទាំងនេះរួមមានឥណទានប្រើប្រាស់ផ្ទាល់ខ្លួន ឥណទានសម្រាប់ទិញម៉ូតូ ឥណទាន Tuk Tuk ឥណទានVRC ឥណទាន អាជីវកម្មខ្នាតតូចបំផុត ឥណទានជំនួញខ្នាតតូច និងឥណទានអាជីវកម្មខ្នាតមធ្យម។ ដោយផ្អែកលើការឆ្លើយតបជាវិជ្ជមាន អមតៈ ខាប់ភីថល បានផ្តល់ផលិតផលទាំងនោះដល់អតិថិជនរបស់ខ្លួនជាផ្លូវការ។

ប្រភេទនៃប្រាក់កម្ចី

ឥណទានប្រើប្រាស់ផ្ទាល់ខ្លួន

នាពេលបច្ចុប្បន្ននេះ ប្រាក់កម្ចីប្រើប្រាស់ផ្ទាល់ខ្លួនត្រូវបានផ្តល់ដល់អតិថិជនដែលកំពុងរស់នៅក្នុងរាជធានីភ្នំពេញ និងធ្វើការងារនៅក្នុងវិស័យឯកជន។ យើងបានឱ្យនិយមន័យបុគ្គលទាំងនេះថាជាបុគ្គលិករបស់ក្រុមហ៊ុនឯកជន។ គោលបំណងនៃប្រាក់កម្ចីនេះ គឺដើម្បីផ្តល់នូវជម្រើសប្រភពនៃការផ្តល់ហិរញ្ញវត្ថុបន្ថែមដើម្បីទិញទំនិញប្រើប្រាស់ក្នុងគ្រួសារ (ឧ. ទូទឹកកក ម៉ាស៊ីនបោកគក់) ដែលចាំបាច់ក្នុងការរស់នៅប្រចាំថ្ងៃ។

សម្រាប់ឥណទានប្រើប្រាស់ផ្ទាល់ខ្លួននេះ អមតៈមិនតម្រូវឱ្យមានទ្រព្យបញ្ចាំឡើយ ការរៀបចំផ្តល់ឥណទាននេះបាន គឺផ្អែកលើកម្រិតនៃប្រាក់ចំណូលរបស់អតិថិជនដែលមានស្ថិរភាព។ តារាងទី១ គឺបង្ហាញពីឧទាហរណ៍ នៃលក្ខខណ្ឌសម្រាប់ប្រាក់កម្ចីប្រើប្រាស់ផ្ទាល់ខ្លួន និងអត្រាការប្រាក់។

ឥណទានសម្រាប់ទិញម៉ូតូ

ឥណទានសម្រាប់ទិញម៉ូតូ មានភាពស្រដៀងនឹងឥណទានសម្រាប់ប្រើប្រាស់ផ្ទាល់ខ្លួនដែរ។ ឥណទានសម្រាប់ទិញម៉ូតូត្រូវបានផ្តល់ដល់អតិថិជនដែលកំពុងរស់នៅក្នុងរាជធានីភ្នំពេញ និងធ្វើការងារនៅក្នុងវិស័យឯកជន។ គោលបំណងនៃប្រាក់កម្ចីនេះ គឺដើម្បីផ្តល់នូវជម្រើសប្រភពនៃការផ្តល់ហិរញ្ញវត្ថុបន្ថែម ដើម្បីទិញម៉ូតូសម្រាប់អតិថិជនដែលពុំមានប្រាក់សន្សំគ្រប់គ្រាន់។ សម្រាប់ឥណទានទិញម៉ូតូនេះ អមតៈ មិនតម្រូវឱ្យមានទ្រព្យដាក់បញ្ចាំឡើយ រីឯរយៈពេលកម្ចី គឺអាចផ្តល់បានទៅដល់ ២៤ ខែ។ តារាងទី១ គឺបង្ហាញនូវឧទាហរណ៍នៃលក្ខខណ្ឌសម្រាប់ប្រាក់កម្ចីទិញម៉ូតូ និងអត្រាការប្រាក់។

ឥណទាន Tuk Tuk

ឥណទាន Tuk Tuk ត្រូវបានបង្កើតឡើងសម្រាប់គ្រួសារដែលមានប្រាក់ចំណូលមួយចំនួនរួចទៅហើយ ប៉ុន្តែគាត់មានគោលបំណងចង់ក្លាយជាម្ចាស់រ៉ឺម៉កកង់ដើម្បីបង្កើតប្រាក់ចំណូលបន្ថែមទៀត។ ផលិតផលនេះមិនតម្រូវឱ្យអតិថិជនដាក់ទ្រព្យបញ្ចាំដើម្បីការពារហានិភ័យនោះទេ។ ប្រភេទប្រាក់កម្ចីនេះ ត្រូវបានកំណត់រយៈពេលអតិបរមាឱ្យនៅតិចជាង ២៤ ខែ។ តារាងទី ១ សង្ខេបលម្អិតនៃលក្ខខណ្ឌសម្រាប់ប្រាក់កម្ចី រ៉ឺម៉កកង់បី។

ឥណទាន កាតត្រី

ឥណទាន VRC ត្រូវបានបង្កើតឡើងសម្រាប់អតិថិជនដែលមានឃានយន្តផ្ទាល់ខ្លួន ហើយប្រើប្រាស់កាតត្រីរថយន្តជាទ្រព្យធានាដើម្បីទទួលបានកម្ចីពីស្ថាប័ន។ ប្រភេទកម្ចីនេះ អនុញ្ញាតឱ្យអតិថិជនទទួលបានកម្ចីរយៈខ្លីសម្រាប់ដោះស្រាយបញ្ហាលំហូរសាច់ប្រាក់។ ចំនួនសាច់ប្រាក់កម្ចីមានភាពខ្ពស់ជាងកម្ចីប្រភេទឥណទានផ្ទាល់ខ្លួន អតិថិជនអាចទទួលបានកម្ចីរហូតដល់ ៥,០០០ ដុល្លារ។

ឥណទាន ទិញឡាន

នៅពេលសេដ្ឋកិច្ចរបស់ប្រទេសកម្ពុជាកំពុងបន្តអភិវឌ្ឍ និងជីវភាពរស់នៅរបស់ប្រជាពលរដ្ឋមានភាពប្រសើរឡើងនោះ មានអតិថិជនកាន់តែច្រើនដែលកំពុងជ្រើសរើសទិញរថយន្តជាលើកដំបូង។ គ្រឹះស្ថានអមតៈ មានបំណងចង់ផ្តល់ជម្រើសហិរញ្ញវត្ថុមួយដ៏សាមញ្ញបំផុតសម្រាប់អតិថិជនទាំងនោះ ដែលអាចមានលទ្ធភាពទិញរថយន្តតាមផលិតផលប្រាក់កម្ចីទិញឡានរបស់យើង។ ប្រាក់កម្ចីប្រភេទនេះ មានកំណត់ចំនួនអតិបរមា គឺ២ ម៉ឺនដុល្លារ និងរយៈពេលខ្លី ៦០ ខែ។

ឥណទានអាជីវកម្មខ្នាតតូចបំផុត

ឥណទានអាជីវកម្មខ្នាតតូចបំផុត ត្រូវបានផ្តល់ជាពិសេសដល់អតិថិជនដែលស្ថិតនៅជីវភាពកម្រិតទី៣ ដែលមានប្រមាណជា៨០% នៃចំនួនប្រជាជនសរុប។ ស្ថិតនៅជីវភាពកម្រិតបន្ទាត់នេះ ប្រជាជនភាគច្រើននៅក្នុងក្រុមនេះធ្វើការងារដោយប្រើកម្លាំងពលកម្មច្រើនដូចជា វិស័យកសិកម្ម និងការធ្វើកសិកម្ម។ ដើម្បីទទួលបានឥណទានអាជីវកម្មខ្នាតតូចបំផុតនេះបាន អតិថិជនត្រូវមានវត្ថុបញ្ចាំ (អាចជាកម្មសិទ្ធិប្លង់ទន់ ឬប្លង់រឹង) និងអតិថិជនត្រូវតែមានអាយុយ៉ាងហោចណាស់ ១៨ ឆ្នាំឡើងទៅ។ ឥណទានប្រភេទនេះ អត្រាការប្រាក់ត្រូវបានកំណត់មិនអោយលើសពី ១៨% ក្នុងមួយឆ្នាំទេ។ តារាងទី១ បង្ហាញសេចក្តីសង្ខេបលក្ខខណ្ឌនៃឥណទានអាជីវកម្មខ្នាតតូចបំផុតនេះ ។

ឥណទានអាជីវកម្មខ្នាតតូច

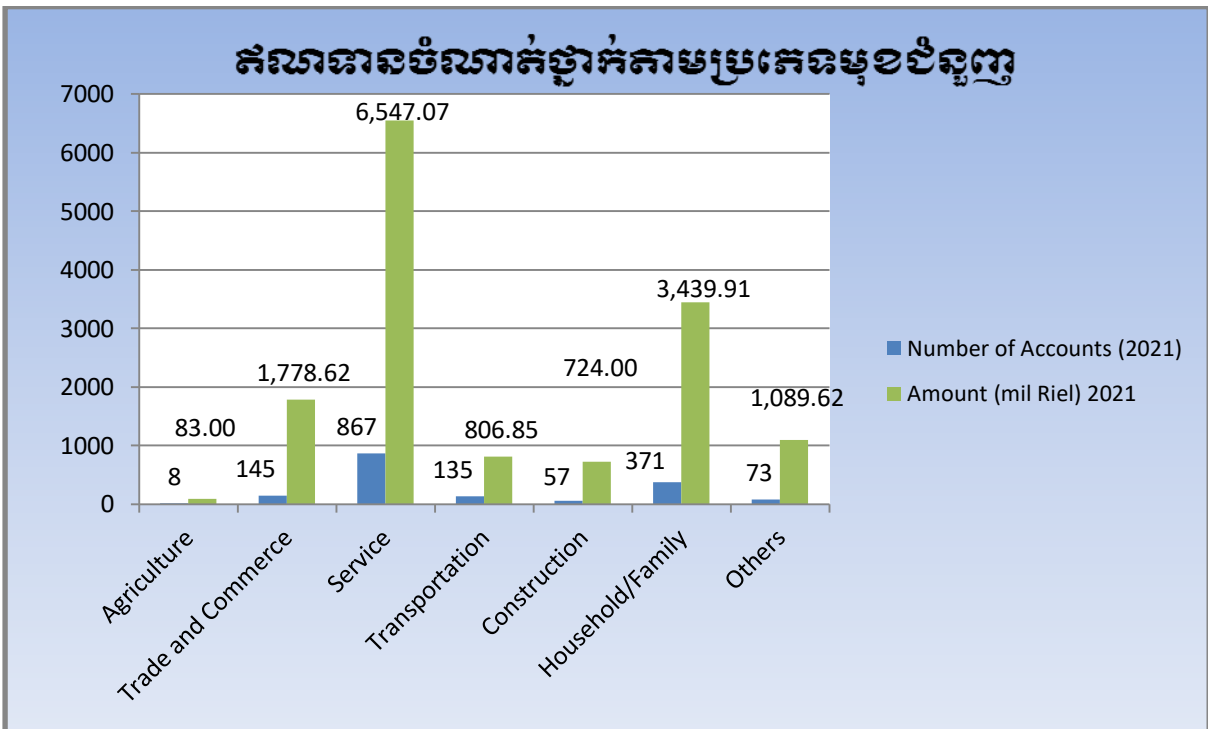
ឥណទានអាជីវកម្មខ្នាតតូចបញ្ឈប់ទៅរកអាជីវកម្មខ្នាតតូច និងបុគ្គលដែលធ្វើការងារខ្លួនឯង ឬការងារលក្ខណៈគ្រួសារ។ ប្រភេទនៃអាជីវកម្មនេះ អាចរួមបញ្ចូលទាំងអ្នកលក់តាមផ្លូវ អ្នកលក់បន្លែ និងអ្នកលក់សាច់ ម្ចាស់ហាងទំនិញលក់រាយ និងអ្នកចែកចាយគ្រឿងទេស។ ឥណទានជំនួញខ្នាតតូច គឺមានទំហំត្រឹម ១០,០០០ ដុល្លារ និងត្រូវមានវត្ថុបញ្ចាំធានាប្រាក់កម្ចី។ ជាថ្មីម្តងទៀតអតិថិជនត្រូវតែមានអាយុចាប់ពី១៨ឆ្នាំឬលើស និងមានភស្តុតាងបញ្ជាក់ពីប្រភពចំណូលដែលបង្ហាញថាមានលទ្ធភាពសងបំណុលត្រឡប់វិញ។

ឥណទានអាជីវកម្មខ្នាតមធ្យម

ដូចគ្នានេះដែរ ឥណទានដែលត្រូវបានចាត់ថ្នាក់ថាជាឥណទានទំហំមធ្យម ត្រូវបានផ្តល់ដល់អតិថិជនសម្រាប់ធ្វើអាជីវកម្ម ឬប្រើប្រាស់ផ្ទាល់ខ្លួនតាមតម្រូវការ។ ឥណទានអាជីវកម្មខ្នាតមធ្យមនោះ ផ្តោតសំខាន់លើប្រតិបត្តិការអាជីវកម្មដែលត្រូវការដើមទុនបង្វិល ឬប្រើប្រាស់សម្រាប់ពង្រីកមុខរបរ។ អតិថិជនក៏អាចយកកម្ចីនេះ ដើម្បីប្រើប្រាស់សម្រាប់កែលម្អផ្ទះរបស់គាត់ផងដែរ។ ការគាំទ្រក្នុងការផ្តល់ឥណទានសម្រាប់ពាណិជ្ជកម្មនិងបុគ្គល គឺជាមធ្យោបាយដ៏សំខាន់មួយដើម្បីជួយឱ្យអមតៈបង្កើតបានជាបណ្តាញដ៏ល្អក្នុងសង្គម និងបង្កើតបានជានិមិត្តរូបរបស់ខ្លួនជាគ្រឹះស្ថានមីក្រូហិរញ្ញវត្ថុល្បីឈ្មោះមួយ។ ប្រាក់កម្ចីអាជីវកម្មខ្នាតមធ្យម ត្រូវមានទ្រព្យបញ្ចាំដូចជាប្លង់រឹង ឬយ៉ាងហោចណាស់ក៏មានប្លង់ទន់ដែលត្រូវបានទទួលស្គាល់នៅថ្នាក់ស្រុក។

តារាងទី១ – លក្ខណៈពិសេសនៃផលិតផលឥណទានរបស់អមកៈ ខាប់ភីថល

ប្រភេទនៃឥណទាន	រយៈពេលខ្លី (គិតជាខែ)	អត្រាការ ប្រាក់ ក្នុងមួយ ឆ្នាំ	ទំហំឥណទាន ដុល្លារ (ស្មើជារៀល)	ទ្រព្យដាក់ ធានា
ឥណទានប្រើប្រាស់ផ្ទាល់ខ្លួន	រហូតដល់១២ខែ	១.៥%	១០០-១,០០០	មិនមាន
ឥណទានសម្រាប់ទិញម៉ូតូ	រហូតដល់២៤ខែ	១.៥%	១០០-២,០០០	មិនមាន
ឥណទានសម្រាប់ Tuk Tuk	រហូតដល់២៤ខែ	១.៥%	១០០-២,០០០	មិនមាន
ឥណទានកាតត្រី	រហូតដល់២៤ខែ	១.៥%	១០០-៥,០០០	មិនមាន
ឥណទានឡាន	រហូតដល់៦០ខែ	១.៣%	១០,០០០-២០,០០០	មិនមាន
ឥណទានអាជីវកម្មខ្នាតតូចបំផុត	រហូតដល់៣០ខែ	១.៥%	១០០-៣,០០០	មាន
ឥណទានអាជីវកម្មខ្នាតតូច	រហូតដល់៥៤ខែ	១.៤%	៣,០០១-១០,០០០	មាន
ឥណទានអាជីវកម្មខ្នាតមធ្យម	រហូតដល់៧២	១.២%	១០,០០១-៧០,០០០	មាន



សម្រាប់ឆ្នាំ ២០២១ នេះ ការផ្តល់ប្រាក់កម្ចីសម្រាប់វិស័យសេវាកម្មមានទំហំធំជាងគេនៃចំនួនសមតុល្យឥណទានសរុប គឺមានចំនួនប្រហែល ៦,៥៤៧ លានរៀល។ គណនីសម្រាប់កម្ចីប្រភេទនេះមានចំនួនសរុបជាង ៨៦៧ គណនី ហើយជាមធ្យមភាគគណនីនេះមានទឹកប្រាក់កម្ចីចំនួន ៧,៥៥ លានរៀល ។ ផ្ទុយទៅ

វិញ្ញាបនបត្រភាគនៃគណនីកម្ចីសម្រាប់អ្នកដែលធ្វើអាជីវកម្ម គឺមានទំហំធំជាងគេដល់ ១២,៣ លានរៀល។ សមតុល្យឥណទានមានចំនួន ១,៧៧៨ លានរៀល ដែលផ្តល់ជូនអាជីវករសរុបជាង ១៤៥ គណនី នេះបង្ហាញឱ្យឃើញថាអតិថិជនដែលប្រកបជំនួញ និងពាណិជ្ជកម្មជាធម្មតាតែងតែមានតម្រូវការទៅលើឥណទានខ្នាតមធ្យម។ ឥណទានសម្រាប់ប្រើប្រាស់ក្នុងគ្រួសារ មានសមតុល្យឥណទានសរុបជាង ៣៤៣៩ លានរៀល និងមានគណនីសរុបចំនួន៣៧១។ ប្រាក់កម្ចីសម្រាប់វិស័យកសិកម្ម និងសំណង់នៅសល់បន្ទាប់ពីឥណទានសរុបដកជាមួយ ឥណទានសម្រាប់វិស័យផ្សេងៗខាងលើរួចមក។ ដោយសារស្ថាប័នមានសាខា៣ ដែលស្ថិតនៅក្នុងទីក្រុងភ្នំពេញ ដូច្នេះភូមិសាស្ត្របានជំរុញឱ្យឥណទានផ្ទាល់ខ្លួន និងឥណទានម៉ូតូមានប្រជាប្រិយភាពយ៉ាងខ្លាំងជាមួយសាធារណជនទូទៅ។

**លោកអ្នកអាចប្រើសេវាសងប្រាក់
តាមរយៈ ដៃគូរបស់ អេមភី:**



សង្ខេបផ្នែកប្រតិបត្តិការ

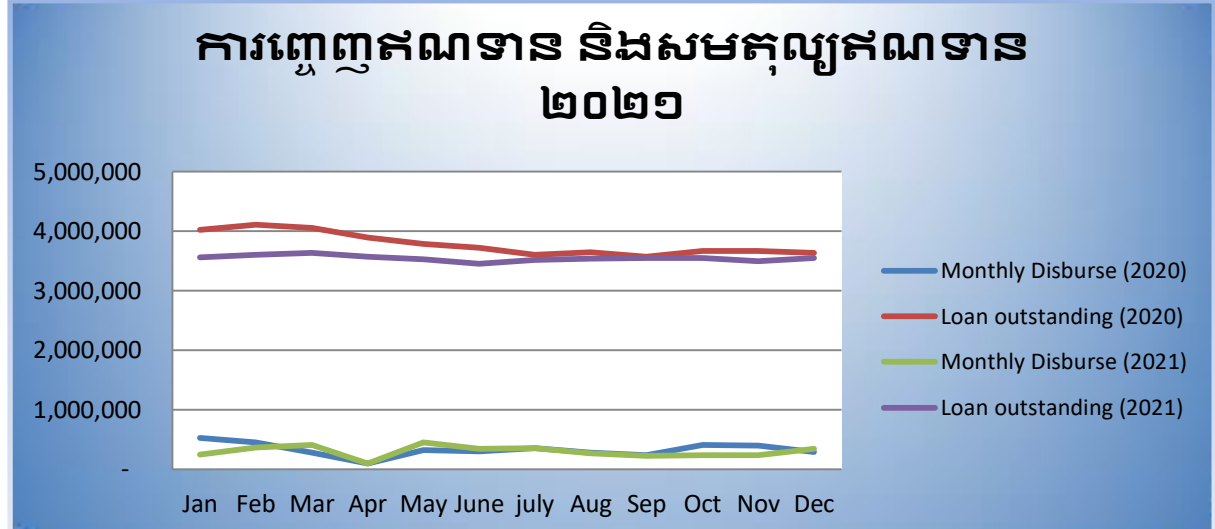
	២០១៩ (IFRS SME)	២០២០ (IFRS SME)	២០២១ (IFRS SME)	ផ្លាស់ប្តូរ
តំបន់ប្រតិបត្តិការ				
ចំនួនភូមិ	៣២៥.០០	៤០៥.០០	៤០៥.០០	០.០០%
ចំនួនឃុំ/សង្កាត់	៣២.០០	១០៣.០០	១៤៨.០០	៤៣.៦៩%
ចំនួនខណ្ឌ/ស្រុក	២.០០	២.០០	៣.០០	៥០%
ចំនួនសាខា	២.០០	២.០០	៣.០០	៥០%
សមតុល្យឥណទាន				
សមតុល្យឥណទានសរុប	៣,៩២៧,៦២៧.	៣,៦៣២,៤៣០	៣,៥៥១,៥៦៣	-២.២៣%
ចំនួនអតិថិជន	១,៩២៩.០០	១,៧១៧.០០	១,៦៥៦.០០	-៣.៥៥%
សមតុល្យឥណទានជាមធ្យម អ្នកខ្ចីជាស្រ្តី	២,០៣៦.០៩	២,១១៥.៥៧	២,១៤៤.៦៦	១.៣៨%
អ្នកខ្ចីជាស្រ្តី	៩៣៦.០០	៨៩៥.០០	៧៥៥.០០	-១៥.៦៤%
សមតុល្យឥណទានសម្រាប់ភ្នាក់ងារឥណទានម្នាក់	១៩៦,៣៨១.៣៥	១១៥,៣៥១.៣	១៤២,០៦២.៥	-៦.១៤%
ចំនួនអតិថិជនសម្រាប់ភ្នាក់ងារឥណទានម្នាក់	៩៦.៤៥	៧១.៥៤	៦៦.២៤	-៧.៤១%
ចំនួនភ្នាក់ងារឥណទាន	២០.០០	២៤.០០	២៥.០០	៤.១៧%
ការបញ្ចេញឥណទាន				
ចំនួនឥណទានដែលបានបញ្ចេញ	៤,៧០១,៨៣៧	៣,៨៩៨,១៣០	៣,៥៣២,៥៨៥	-៩.៣៨%
ចំនួនអតិថិជនដែលបានខ្ចី	២,២១២.០០	១,៧៨៥.០០	១,៦៨៧.០០	-៥.៤៩%
បញ្ចេញឥណទានជាមធ្យម	២,១២៥.៦០	២,១៨៣.៨៣	២,០៩៤.០០	-៤.១១%
ឥណទានដែលមានហានិភ័យ				
ចំនួនឥណទានដែលមានហានិភ័យ>៣០ថ្ងៃ	៦១,៤១៣.៩៣	១០០,៧២៣	១៦២,០២៩	៦០.៨៧%
ភាគរយនៃឥណទានដែលមានហានិភ័យ>៣០ថ្ងៃ	១.៥៦%	២.៧៧%	៤.៥៦%	៦៤.៧%
ឥណទានដែលបានលុបចេញ				
ចំនួនឥណទានដែលបានលុបចេញ	១០,៨៧៨.៥៧	១៥,១៥០.៨២	១០,០៥៩.០៣	-៣៣.៦១%
សមាមាត្រឥណទានដែលបានលុបចេញ	០.២៨%	០.៤២%	០.២៨%	-

ប្រតិបត្តិការ

ក្នុងឆ្នាំ ២០២១ អមតៈ ខាប់ភីថល ប្រតិបត្តិការងាររបស់ខ្លួនដោយមានការិយាល័យបីនៅរាជធានីភ្នំពេញ។ តាមរយៈភ្នាក់ងារឥណទានរបស់យើងដែលបានបំពេញការងារជ័សមគ្នា យើងអាចផ្តល់សេវាហិរញ្ញវត្ថុដោយគ្របដណ្តប់ស្ទើរតែពេញរាជធានីទាំងមូល។ ជាក់ស្តែងតំបន់ប្រតិបត្តិការរបស់យើង មានសរុបជាង ៤០៥

ភូមិ ក្នុងចំនួន ១៤៣ឃុំ/សង្កាត់។ យើងបានផ្តល់ប្រាក់កម្ចីដល់អតិថិជនចំនួន ១,៦៥៦ គ្រួសារ ដែលមានប្រាក់កម្ចីសរុបចំនួនជាង ៣.៥៥ លានដុល្លារ។ អមតៈ បានផ្តល់ប្រាក់កម្ចីជូនអតិថិជនដែលជាស្ត្រីចំនួន ៧៥៥ នាក់ តួលេខនេះ បានធ្លាក់ចុះជាងឆ្នាំមុនប្រមាណ ១៥.៦%។ តួលេខនេះមានអត្រាទាបជាងការរំពឹងទុករបស់ថ្នាក់ដឹកនាំសម្រាប់ឆ្នាំ ២០២១។ ស្ថាប័នសង្ឃឹមថាអត្រាអតិថិជនដែលជាស្ត្រីអាចកើនដល់ ៥០% នៃអតិថិជនសរុប។ សមតុល្យឥណទានជាមធ្យម គឺស្ថិតនៅចន្លោះ ២,១៤៤ ដុល្លារដែលស្របជាមួយនឹងគោលដៅផែនការរបស់អមតៈ។ ប៉ុន្តែលទ្ធផលបញ្ចេញឥណទានសម្រាប់ឆ្នាំ ២០២១ ឃើញថាចំនួនអតិថិជនបានធ្លាក់ចុះជាង ៥.៤៥% រីឯចំនួនទឹកប្រាក់បញ្ចេញសរុបបានថយចុះ ៩.៣៨% គិតជាទឹកប្រាក់មានចំនួន ៣.៥៣ លានដុល្លារ។ មូលហេតុចម្បងដែលបណ្តាលឱ្យសមតុល្យឥណទាន មាននិន្នាការអវិជ្ជមាន គឺដោយសារតែការរីករាលដាលនៃវីរុស កូវីដ-១៩ ក្នុងសង្គម ហើយនៅដើមឆ្នាំនេះរដ្ឋាភិបាលដាក់វិធានការបិទខ្ទប់យ៉ាងតឹងរឹងដើម្បីទប់ស្កាត់។ ព្រឹត្តិការណ៍នេះ បានធ្វើឱ្យទំនុកចិត្តរបស់អាជីវករមានការធ្លាក់ចុះ ដែលបណ្តាលឱ្យបរិយាកាសហិរញ្ញវត្ថុមានភាពរអាក់រអួល។

ការបញ្ចេញឥណទាន

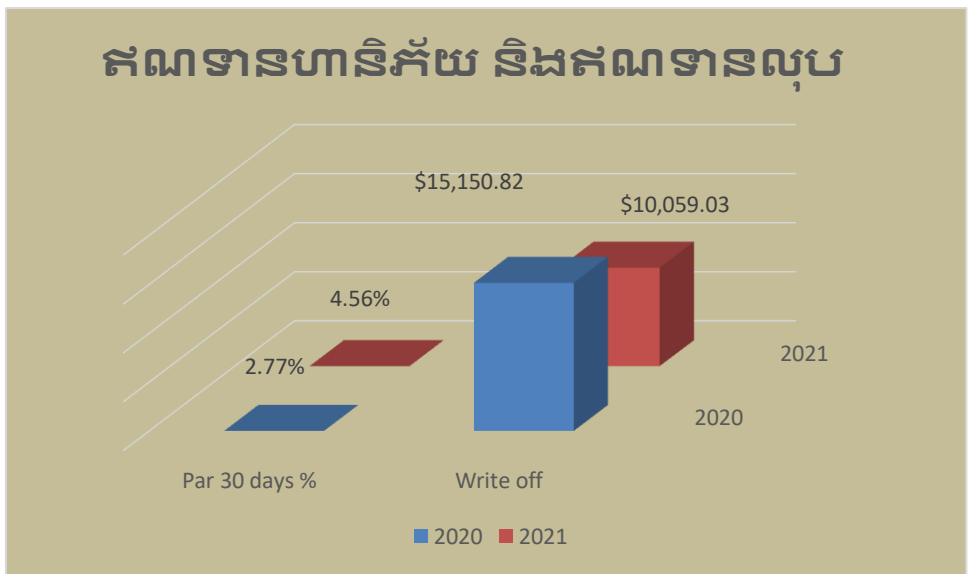


ក្នុងអំឡុងឆ្នាំ ២០២១ សមតុល្យឥណទានមិនមានភាពប្រែប្រួលខ្លាំងនោះទេ ពោលគឺត្រឹមចន្លោះ ៣.៥ លានដុល្លារ ទៅ ៣.៦ លានដុល្លារប៉ុណ្ណោះ។ និន្នាការអវិជ្ជមានដែលបានកើតមានតាំងពីឆ្នាំមុន បានបន្តហូរចូលមកដល់ដើមឆ្នាំថ្មីនេះដែរ។ លើសពីនេះទៀត ក្នុងចន្លោះខែមីនា ដល់ ខែមេសា ការបញ្ចេញឥណទានត្រូវបានរាំងស្ទះដោយសារការរីករាលដាលនៃវីរុសកូវីដ-១៩ក្នុងសហគមន៍ ដែលជំរុញឱ្យមានការបិទខ្ទប់ទូទាំងរាជធានី។ ដោយសារបរិយាកាសហិរញ្ញវត្ថុមានភាពរអាក់រអួលបណ្តាលមកពីការភ័យខ្លាចនឹងជំងឺ Covid-19 តម្រូវការឥណទានក៏បានបន្តធ្លាក់ចុះរហូតដល់ពាក់កណ្តាលឆ្នាំ។ នៅក្នុងត្រីមាសចុងក្រោយនេះ ទំនុកចិត្តរបស់អាជីវករចាប់ផ្តើមមានភាពប្រសើរឡើងវិញធៀបនឹងត្រីមាសមុនៗ ដូច្នេះហើយស្ថាប័នអាចស្រោចស្រង់

សមតុល្យឥណទានឱ្យមកនៅត្រឹម ៣.៥៥ លានដុល្លារវិញ។ យោងតាមការវិភាគក្រាហ្វខាងលើ យើងអាចសន្មត់ថា ការបញ្ចេញឥណទានរវាងឆ្នាំទាំងពីរ គឺមានភាពស្រដៀងគ្នាខ្លាំងណាស់។ នៅក្នុងឆ្នាំ ២០២១ ការផ្តល់ប្រាក់កម្ចីត្រូវបានរាំងស្ទះនៅដើមឆ្នាំ ដោយសារវីរុស Covid-19 បានចាប់ផ្តើមរីករាលដាលនៅប៉ែកខាងអឺរ៉ុប និងសហរដ្ឋអាមេរិក។ ស្រដៀងគ្នានេះដែរ គិតត្រឹមខែមេសា ឆ្នាំ២០២១ វីរុសកូវីដបានវាយលុកចូលក្នុងសហគមន៍លើកដំបូងក្នុងប្រទេសកម្ពុជាដែលបង្កឱ្យមានភ្នាក់ងារយ៉ាងខ្លាំង។ យ៉ាងណាមិញ នៅពេលដែលអត្រានៃការចាក់វ៉ាក់សាំងជូនប្រជាជនត្រូវបានកើនឡើង ទំនុកចិត្តរបស់អាជីវករ និងសេដ្ឋកិច្ចរបស់ប្រទេសកម្ពុជាក៏ចាប់ផ្តើមវិលត្រឡប់មកដូចដើមផងដែរ។ ដូចដែលយើងបានឃើញនៅក្នុងក្រាហ្វខាងលើ កម្រិតនៃការបញ្ចេញឥណទានចាប់ផ្តើមមានភាពប្រសើរឡើង បន្ទាប់ពីពាក់កណ្តាលឆ្នាំ ស្របនឹងកម្រិតនៃការចាក់វ៉ាក់សាំង។

សមតុល្យឥណទានដែលមានហានិភ័យ

សមតុល្យឥណទានដែលមានហានិភ័យក្នុងឆ្នាំ ២០២១ មានអត្រាជាង ៤.៥% តួលេខនេះមានចំនួនខ្ពស់ជាងនឹងបទដ្ឋានក្នុងវិស័យមីក្រូហិរញ្ញវត្ថុដែលជាមធ្យមអត្រានេះ គឺមានចំនួន



ប្រហែល ២% ប៉ុណ្ណោះ។ តួលេខនេះ តំណាងឱ្យការកើនឡើងយ៉ាងខ្លាំងបើធៀបនឹងឆ្នាំមុន។ ក្នុងឆ្នាំនេះ ដោយសារតែមានការរីករាលដាលនៃវីរុស កូវីដ-១៩ និងការបិទខ្ទប់ទីក្រុងអស់មួយរយៈក្នុងខែមេសា ដែលបានធ្វើឱ្យមានការប៉ះពាល់ដល់អាជីវកម្មមួយចំនួនធំ។ ទោះជាមានការអនុវត្តគោលការណ៍រៀបចំឥណទានឡើងវិញយ៉ាងណាក៏ដោយ ក៏នៅមានអាជីវកម្មមួយចំនួនទៀតនៅតែជួបការលំបាកក្នុងការសងត្រឡប់មកវិញដែរ។ ថ្នាក់ដឹកនាំបានកំណត់គោលដៅសម្រាប់ឆ្នាំក្រោយ សង្ឃឹមថាបុគ្គលិកអាចសហការបានជិតស្និទ្ធជាមួយអតិថិជនរបស់យើងដើម្បីទាញតួលេខនេះឱ្យធ្លាក់ចុះក្រោម ៣%។ នៅក្នុងឆ្នាំនេះ ឥណទានសមវិធានធនមានចំនួនជាង ១៦០,០០០ ដុល្លារខ្ពស់ជាងឆ្នាំមុន ៦០% ហើយស្ថាប័នបានលុបចោលឥណទាន

ខាតបង់សរុបទឹកប្រាក់ ១០,០៥៩ ដុល្លារ។ យើងសង្ឃឹមយ៉ាងមុតមាំថា នៅពេលដែលអត្រានៃការចាក់វ៉ាក់សាំងនៅតែបន្តកើនឡើង ស្ថានភាពអាជីវកម្មទូទៅក៏អាចត្រឡប់មកធម្មតាវិញដែរ។

សង្ខេបផ្នែកហិរញ្ញវត្ថុ

នាយកដ្ឋានហិរញ្ញវត្ថុ គឺទទួលបន្ទុករៀបចំរបាយការណ៍ហិរញ្ញវត្ថុ ដោយអនុវត្តតាមបទបញ្ញត្តិដែលកំណត់ដោយធនាគារជាតិនៃកម្ពុជា ច្បាប់ពន្ធ និងស្តង់ដារគណនេយ្យអន្តរជាតិ (IFRS for SME) ។

	២០១៩ (IFRS SME)	២០២០ (IFRS SME)	២០២១ (IFRS SME)	ផ្លាស់ប្តូរ
សរុបទ្រព្យសកម្ម	៤,១៧១,១៦៥.០០	៣,៨៨១,៤៤០.០០	៣,៧០៦,៥៨៧.០០	-៤.៥០%
សមតុល្យឥណទានសរុប	៣,៨៦៦,២១៤.០០	៣,៥៧០,៤២៧.០០	៣,៤២២,៧៣០.០០	-៤.១៤%
សរុបទ្រព្យអកម្ម	២,០០៧,២១៤.០០	១,៦៣៤,៥៣១.០០	១,៤៥០,៩៥១.០០	-១១.២%
សរុបមូលនិធិ	២,១៦៣,៤១៦.០០	២,២៤៦,៩០៩.០០	២,២៥៥,៦៣៦.០០	០.៣៩%
សរុបចំណូល	៨៧០,៨៦២.០០	៨៣៦,៤០៣.០០	៧៦១,២៦៨.០០	-៨.៩៨%
ចំណាយថ្លៃប្រតិបត្តិការ	៦៩១,៨៤៧.០០	៧៥២,៩១០.០០	៧៥២,៥៤១.០០	-០.០៥%
ប្រាក់ចំណេញសុទ្ធក្រោយដកពន្ធ	១៧៩,០១៥.០០	៨៣,៤៩៣.០០	៨៨,៧២៧.០០	-៨៩.៥%
ផលលើទ្រព្យសកម្មជាមធ្យម	៤.២៩%	២.១៥%	០.២៤%	-៨៩.០%
ផលលើមូលធនជាមធ្យម	៨.២៧%	៣.៧២%	០.៣៩%	-៨៩.៦%
មូលធនធៀបនឹងទ្រព្យសកម្មសរុប	៥១.៨៧%	៥៧.៨៩%	៦០.៨៥%	៥.១២%
បំណុលធៀបនឹងទ្រព្យសកម្មសរុប	៤៨.១២%	៤២.១១%	៣៩.១៥%	-៧.០៤%

ប្រាក់ចំណេញ

ក្នុងឆ្នាំ ២០២១ ប្រាក់ចំណេញសម្រាប់ស្ថាប័ន អមតៈ ខាប់ភីល ភីអិលស៊ី បានចុះជាង ៩០% បើធៀបនឹងឆ្នាំមុន ចំនួននេះបានថយដល់ ៨,៧២៧ ដុល្លារ។ កត្តាសំខាន់ៗ ដែលបានរួមចំណែកលើការថយចុះនៃប្រាក់ចំណេញ៖ ប្រាក់ចំណូលបានធ្លាក់ចុះជាង ៩% ដោយសមតុល្យឥណទានមិនមានការរីកចម្រើន។ ការថយចុះនៃគុណភាពឥណទាន បង្កើតឱ្យចំណាយលើឥណទានសមរម្យធនកើនខ្ពស់ជាងឆ្នាំមុន ៦០%។ ដូចគ្នានេះដែរ យើងទទួលបានលទ្ធផលមិនសូវល្អសម្រាប់ទ្រព្យសកម្ម គឺអត្រា ០.២៤% និងផលលើមូលធន ០.៣៩% អត្រាទាំងពីរនេះ គឺបានថយចុះជាងឆ្នាំមុន។ ទៅថ្ងៃអនាគត ស្ថាប័នត្រូវធ្វើយ៉ាងណាខិតខំពង្រឹងប្រសិទ្ធភាពនៃប្រតិបត្តិការដើម្បីបង្កើនប្រាក់ចំណេញអោយដូចមុនពេលដែលមិនទាន់មានការរីករាលដាលនៃវីរុស កូវីដ-19។

ទ្រព្យសកម្ម, ទ្រព្យអកម្ម និងមូលនិធិរបស់ភាគទុនិក

ក្នុងឆ្នាំ ២០២១ ទ្រព្យសកម្មរបស់គ្រីស្ថានអមតៈ មានចំនួនជាង ៣.៧ លានដុល្លារ តួលេខនេះ គឺមានចំនួន ទាបជាងឆ្នាំមុន។ ទ្រព្យអកម្មសម្រាប់ឆ្នាំនេះ បានថយចុះ ១១.២៣% ដោយសារស្ថាប័នបានយកសាច់ ប្រាក់ដែលមិនប្រើប្រាស់ទៅបង្វិលសងម្ចាស់បំណុលវិញ។ រីឯមូលនិធិសរុបបានកើនឡើងជាង ០,៣៩% ដែលមាន ចំនួន ជាង ២.២៦ លានដុល្លារ ការកើនឡើង គឺបណ្តាលមកពីការប្រែប្រួលនៃលទ្ធផលបង្កក្នុងឆ្នាំ ២០២១ ហើយស្ថាប័នមិនបានចែកប្រាក់ចំណេញនោះទេ។ ប្រតិបត្តិការរបស់ អមតៈ ខាប់ភីថល ភីអិលស៊ី បានធ្វើហិរញ្ញប្បទានចម្បងដោយទុនវិនិយោគ និងកម្ចីពីភាគទុនិក ដូច្នេះហិរញ្ញវត្ថុបំណុលបានកើនឡើង ត្រឹមតែ ចំនួន ០.៦៤ ដងនៃកម្រិតមូលធនទាំងមូល។ មួយវិញទៀតកម្រិតនៃអនុបាតប្រសិទ្ធភាពប្រតិបត្តិការ គឺស្ថិតនៅអត្រាល្អប្រសើរ គឺ ៦២,៦៤%។ តួលេខនេះបានបង្ហាញថាកម្រិតសោធនភាពនៅតែមានកម្រិត ខ្ពស់នៅឡើយ ដូច្នេះអមតៈ នៅតែមានលទ្ធភាពទទួលប្រាក់កម្ចីបន្ថែមទៀតនាពេលអនាគត ។

ប្រាក់កម្ចី

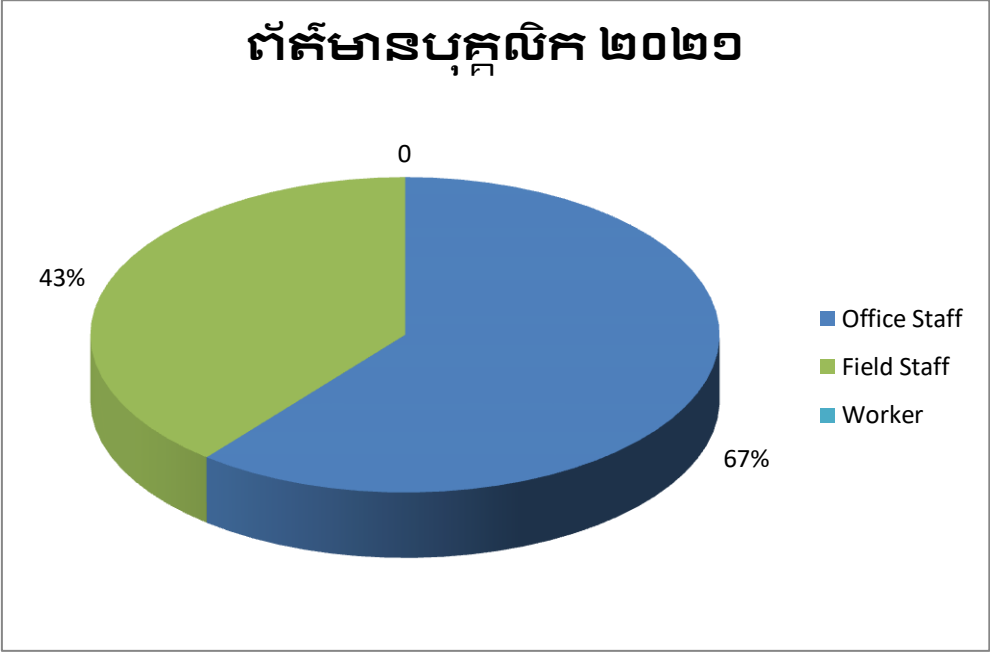
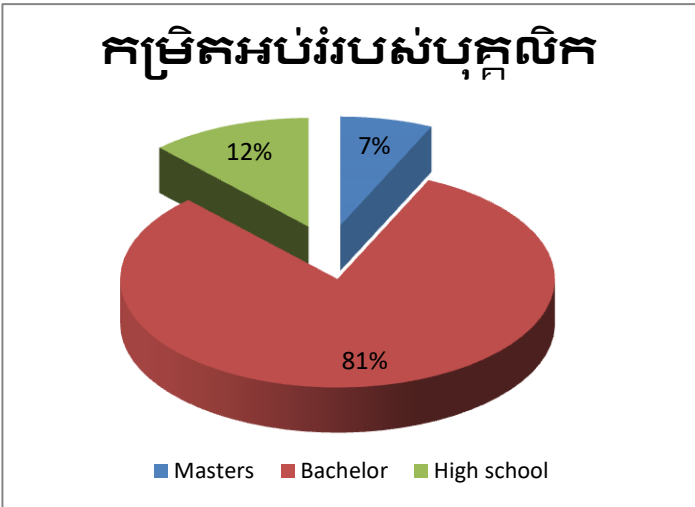
អមតៈ ខាប់ភីថល បានថវិកាសម្រាប់ប្រតិបត្តិការរបស់ខ្លួនដោយខ្ចីប្រាក់រយៈពេលវែងពីម្ចាស់ភាគហ៊ុនរបស់ខ្លួន ។ អត្រាការប្រាក់ត្រូវបានចរចានៅត្រឹមចន្លោះ ៨% - ៨.៨% ក្នុងមួយឆ្នាំដែលជាកម្រិតមួយប្រហែលនឹងទីផ្សារ ។ នេះជាកត្តាដែលអាចឱ្យគ្រឹះស្ថានមីក្រូហិរញ្ញវត្ថុមានលទ្ធភាពគ្រប់គ្រាន់ក្នុងការប្រកួតប្រជែងកាន់តែខ្លាំងក្លាជាងមុនក្នុងការផ្តល់អត្រាការប្រាក់ ។

ក្នុងឆ្នាំ ២០២១ នៅពេលដែលប្រាក់កម្ចីរយៈពេលវែងពីធនាគារ Phillip បានអស់សុពលភាព គ្រឹះស្ថានអមតៈ ទទួលយកការផ្តល់ហិរញ្ញប្បទានឡើងវិញ ដែលប្រាក់ដើមមានចំនួន បីរយហាសិបពាន់ដុល្លារជាមួយក្នុងអត្រាការប្រាក់ដូចមុន គឺស្មើ 8.5% p.a. ។

ម្ចាស់បំណុល	ចំនួនដំបូង (ដុល្លារ)	សមតុល្យ (ដុល្លារ)	អត្រាការប្រាក់
ធនាគារ (Phillip TL) \$	៣៥០,០០០.០០	៣៦,៧០៧.០០	៨.៥% ក្នុងមួយឆ្នាំ
ធនាគារ (Phillip OD) \$	២០០,០០០.០០	១២៧,៦៩៣.០០	៨.៨% ក្នុងមួយឆ្នាំ
ធនាគារ (Phillip OD) ៛	១០០,០០០.០០	៨១,១៨៧.០០	៨.៨% ក្នុងមួយឆ្នាំ
ធនាគារ (Phillip TL) ៛	២០០,០០០.០០	១៤១,៥០៥.០០	៨.៥% ក្នុងមួយឆ្នាំ
ធនាគារ (RHB) \$	៣០០,០០០.០០	២៧៩,៧០៨.០០	៨% ក្នុងមួយឆ្នាំ
ធនាគារ (RHB OD) \$	១០០,០០០.០០	៦៤,៣២៩.០០	៨.២៥% ក្នុងមួយឆ្នាំ
លោក តាន់ ថាភត្រា	១០០,០០០.០០	១០០,០០០.០០	៨% ក្នុងមួយឆ្នាំ
លោក តាន់ ថាភត្រា	១០០,០០០.០០	១០០,០០០.០០	៨% ក្នុងមួយឆ្នាំ
លោក តាន់ ថាភត្រា	១៥០,០០០.០០	១៥០,០០០.០០	៨% ក្នុងមួយឆ្នាំ
លោក តាន់ ថាភត្រា	១៥០,០០០.០០	១៥០,០០០.០០	៨% ក្នុងមួយឆ្នាំ
សរុប	១,៧៥០,០០០.០០	១,៣១៨,៩៧៨.០០	

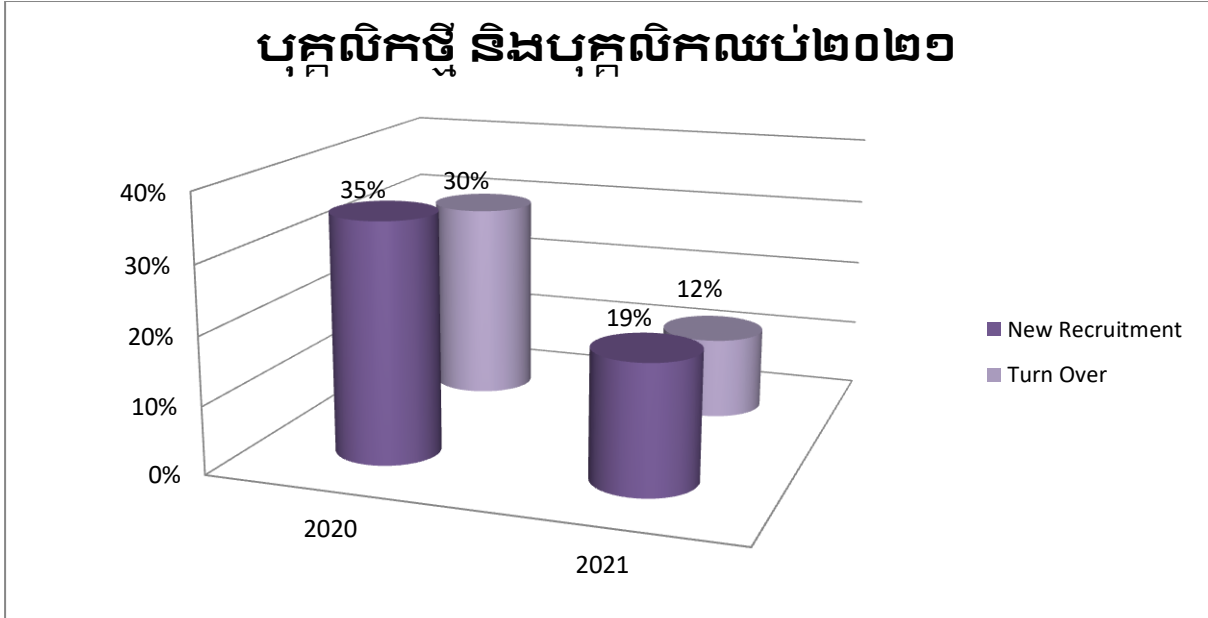
សមត្ថភាពរបស់បុគ្គលិក

នៅឆ្នាំ ២០២១ អមតៈ ខាប់ភីថលមាន បុគ្គលិក ៥៨ នាក់ បុគ្គលិកបុរសមាន ៤៣ នាក់ និងស្ត្រីមាន ១៥ នាក់។ ជាមួយ ៦៧% នៃបុគ្គលិករបស់យើង គឺជាបុគ្គលិក ធ្វើការក្នុងការិយាល័យ និង៤៣% គឺជា បុគ្គលិក ធ្វើការខាងក្រៅការិយាល័យ។ ទាក់ទងនឹងកម្រិតនៃការអប់រំ បុគ្គលិកមាន បរិញ្ញាបត្រមានចំនួន ៨១% នៃចំនួនសរុប របស់យើង ខណៈនេះមានបុគ្គលិកចំនួន ៧% ដែលទទួលបានសញ្ញាប័ត្រថ្នាក់អនុបណ្ឌិត ។ បុគ្គលិកដែល មានកម្រិតអប់រំទាបជាងគេនៅក្នុងស្ថាប័នរបស់យើងគឺសញ្ញាបត្រទុតិយភូមិ ។



នៅឆ្នាំ ២០២១ បុគ្គលិកលាលប់ពីការងារមានចំនួនជាង ១២% ។ អត្រានៃការលាលប់មានកម្រិតទាប ជាងឆ្នាំមុនៗ នេះក៏ដោយសារតែមានការអាក់អន់លើចង្វាក់សេដ្ឋកិច្ចដែលបណ្តាលឱ្យស្ថាប័នមួយចំនួន ផ្អាកការជ្រើសរើសបុគ្គលិក។ ទោះបីស្ថានភាពសេដ្ឋកិច្ចជួបការលំបាកយ៉ាងណាក៏ដោយ ស្ថាប័ននៅតែមាន ផលលំបាកក្នុងការស្វែងរកបុគ្គលិកផ្នែកខាងក្រៅដូចជាភ្នាក់ងារឥណទាន ។ ជាមួយគ្នានេះដែរ ចំនួននៃការ ជ្រើសរើសបុគ្គលិកថ្មីមានអត្រាស្មើ ១៩% នៃបុគ្គលិកសរុបរបស់យើង។ សម្រាប់ឆ្នាំ ២០២១ នេះដែរ គោល

ដោយឡែករបស់នាយកដ្ឋានធនធានមនុស្ស គឺបំពេញរាល់កង្វះខាតជូនសាខាថ្មីដែលត្រូវបម្រុងនឹងបើកឱ្យ
ដំណើរការនៅចុងឆ្នាំ ២០២១ នេះ។



**របាយការណ៍សម្រង់
សវនកម្មហិរញ្ញវត្ថុ
ប្រចាំឆ្នាំ២០២១**

របាយការណ៍របស់ក្រុមប្រឹក្សាភិបាល

ក្រុមប្រឹក្សាភិបាលសូមដាក់ជូននូវរបាយការណ៍របស់ខ្លួន រួមជាមួយរបាយការណ៍ហិរញ្ញវត្ថុដែលបានធ្វើសវនកម្មរបស់គ្រឹះស្ថានមីក្រូហិរញ្ញវត្ថុ អមតៈ ខាប់ភីថល ភីអិលស៊ី ហៅកាត់ថា (“ក្រុមហ៊ុន”) គិតត្រឹមថ្ងៃទី៣១ ខែធ្នូ ឆ្នាំ២០២១ និងសម្រាប់ការិយបរិច្ឆេទដែលបញ្ចប់។

អំពីក្រុមហ៊ុន

គ្រឹះស្ថានមីក្រូហិរញ្ញវត្ថុ អមតៈ ខាប់ភីថល ភីអិលស៊ី បានចុះបញ្ជីពាណិជ្ជកម្ម ជាមួយក្រសួងពាណិជ្ជកម្មក្រោមអាជ្ញាប័ណ្ណលេខ ២៦៧៧ KH/២០១២ នៅថ្ងៃទី៩ ខែតុលា ឆ្នាំ២០១២។ នៅថ្ងៃទី១៤ ខែមករា ឆ្នាំ២០១៣ ក្រុមហ៊ុនបានទទួលអាជ្ញាប័ណ្ណជាស្ថាប័នមីក្រូហិរញ្ញវត្ថុពីធនាគារជាតិនៃកម្ពុជា ដើម្បីប្រតិបត្តិការសកម្មភាពមីក្រូហិរញ្ញវត្ថុ ។ នៅថ្ងៃទី៣១ ខែឧសភា ឆ្នាំ២០១៦ ក្រុមហ៊ុនបានទទួលអាជ្ញាប័ណ្ណជាថ្មីលេខ០០០០៤៩៩០ពីក្រសួងពាណិជ្ជកម្ម។

សកម្មភាពចម្បងរបស់ក្រុមហ៊ុន គឺប្រតិបត្តិការសកម្មភាពមីក្រូហិរញ្ញវត្ថុ និង ផ្តល់សេវាផ្សេងៗដែលទាក់ទងទៅនឹងសេវាកម្មមីក្រូហិរញ្ញវត្ថុនៅក្នុងព្រះរាជាណាចក្រកម្ពុជា។

ចក្ខុវិស័យរបស់ក្រុមហ៊ុន គឺដើម្បីចូលរួមចំណែកក្នុងការរីកចម្រើនផ្នែកសង្គម និងសេដ្ឋកិច្ច តាមរយៈការផ្តល់សេវាកម្មមីក្រូហិរញ្ញវត្ថុដែលត្រូវការជាចាំបាច់ ដើម្បីចូលរួមក្នុងការកាត់បន្ថយភាពក្រីក្រ និងលើកកម្ពស់ជីវភាពរស់នៅរបស់ប្រជាជនក្រីក្រនៅក្នុងប្រទេសកម្ពុជា។

ការិយាល័យចុះបញ្ជីរបស់ក្រុមហ៊ុនស្ថិតនៅ ផ្ទះលេខ ៥០២ C និង D មហាវិថីព្រះមុនីវង្ស សង្កាត់ទន្លេបាសាក់ ខណ្ឌចំការមន រាជធានីភ្នំពេញ ព្រះរាជាណាចក្រកម្ពុជា។

គិតត្រឹមថ្ងៃទី៣១ ខែធ្នូ ឆ្នាំ២០២១ ក្រុមហ៊ុនមានបុគ្គលិកចំនួន ៥៤នាក់ (ថ្ងៃទី៣១ ខែធ្នូ ឆ្នាំ២០២០៖ ៥១នាក់)។

លទ្ធផលនៃប្រតិបត្តិការ

លទ្ធផលនៃប្រតិបត្តិការរបស់ក្រុមហ៊ុនសម្រាប់ការិយបរិច្ឆេទបញ្ចប់ថ្ងៃទី៣១ ខែធ្នូ ឆ្នាំ២០២១ និងស្ថានភាពនៃប្រតិបត្តិការអាជីវកម្មរបស់ក្រុមហ៊ុនត្រូវបានកំណត់បង្ហាញនៅក្នុងរបាយការណ៍ហិរញ្ញវត្ថុ។

ក្រុមប្រឹក្សាភិបាលមិនបានផ្តល់អនុសាសន៍ក្នុងការទូទាត់ភាគលាភសម្រាប់ការិយបរិច្ឆេទបញ្ចប់នៅថ្ងៃទី៣១ ខែធ្នូ ឆ្នាំ២០២១ឡើយ។

ក្រុមប្រឹក្សាភិបាល

សមាជិកនៃក្រុមប្រឹក្សាភិបាលរបស់ក្រុមហ៊ុននៅក្នុងការិយបរិច្ឆេទ និងនាពេលបរិច្ឆេទនៃការិយបរិច្ឆេទនេះមានដូចខាងក្រោម៖

ឈ្មោះ	មុខតំណែង	កាលបរិច្ឆេទនៃការតែងតាំង
លោក តាន់ ថាភត្រា	ប្រធាន	ថ្ងៃទី៩ ខែតុលា ឆ្នាំ២០១២
លោក តាន់ ថាបញ្ញា	អនុប្រធាន	ថ្ងៃទី៩ ខែតុលា ឆ្នាំ២០១២
អ្នកនាង តាន់ សុគន្ធា	សមាជិក	ថ្ងៃទី៩ ខែតុលា ឆ្នាំ២០១២
លោក សំណាង ស៊ីម៉ា	សមាជិក	ថ្ងៃទី២៣ ខែឧសភា ឆ្នាំ២០១៦
លោក តាន់ ថាភក្តី	សមាជិក	ថ្ងៃទី២៣ ខែឧសភា ឆ្នាំ២០១៦

សេចក្តីផ្តើម

របាយការណ៍ហិរញ្ញវត្ថុរបស់ក្រុមហ៊ុន គិតត្រឹមថ្ងៃទី៣១ ខែធ្នូ ឆ្នាំ ២០២១ និងសម្រាប់ការិយបរិច្ឆេទបញ្ចប់ ត្រូវបានធ្វើសវនកម្ម ដោយ ក្រុមហ៊ុនស្នងការគណនេយ្យ ហ្គេណេស ធីស (ខេមបូឌា) លីមីតធីត។

អត្ថប្រយោជន៍របស់ក្រុមម្ចីក្សភិបាល

នៅក្នុងអំឡុង និងចុងការិយបរិច្ឆេទហិរញ្ញវត្ថុនេះ ពុំមានការរៀបចំណាមួយដែលក្រុមហ៊ុនជាភាគីក្នុងគោលបំណងជួយដល់សមាជិក ក្រុមប្រឹក្សាភិបាលរបស់ក្រុមហ៊ុន ឱ្យទទួលបានអត្ថប្រយោជន៍ផ្សេងៗ តាមរយៈការទិញ ភាគហ៊ុន ឬបំណុលពីសាមី ក្រុមហ៊ុន ឬ ក្រុមហ៊ុនផ្សេងទៀត។

ចាប់តាំងពីចុងការិយបរិច្ឆេទមុន ពុំមានសមាជិកក្រុមប្រឹក្សាភិបាលណាម្នាក់បានទទួល ឬមានសិទ្ធិទទួលបាននូវអត្ថប្រយោជន៍ណា មួយ (ក្រៅពីអត្ថប្រយោជន៍ដែលបានរួមបញ្ចូលនៅក្នុងចំនួនសរុបនៃឯកសិទ្ធិដែលទទួលបានដោយក្រុមប្រឹក្សាភិបាលដែលត្រូវបាន បង្ហាញនៅក្នុងរបាយការណ៍ហិរញ្ញវត្ថុ) តាមរយៈការចុះកិច្ចសន្យាធ្វើឡើងដោយក្រុមហ៊ុន ឬដោយក្រុមហ៊ុនពាក់ព័ន្ធមួយជាមួយនឹងក្រុម ហ៊ុនដែលសមាជិកក្រុមប្រឹក្សាភិបាលនោះជាសមាជិក ឬក៏ជាមួយក្រុមហ៊ុនដែលសមាជិកក្រុមប្រឹក្សាភិបាលនោះជាសមាជិកមានអត្ថ ប្រយោជន៍ផ្នែកហិរញ្ញវត្ថុច្រើន លើកលែងតែការបង្ហាញនៅក្នុងរបាយការណ៍ហិរញ្ញវត្ថុ ។

ការទទួលខុសត្រូវរបស់ក្រុមម្ចីក្សភិបាលលើរបាយការណ៍ហិរញ្ញវត្ថុ

ក្រុមប្រឹក្សាភិបាល មានទំនួលខុសត្រូវក្នុងការធានាថា របាយការណ៍ហិរញ្ញវត្ថុទាំងអស់ត្រូវបានបង្ហាញ ត្រឹមត្រូវនូវគ្រប់ទិដ្ឋភាព ជាសារវន្តទាំងអស់នៃរបាយការណ៍ស្ថានភាពហិរញ្ញវត្ថុនាកាលបរិច្ឆេទគិតត្រឹមថ្ងៃទី៣១ ខែធ្នូ ឆ្នាំ២០២១ ព្រមទាំងលទ្ធផលនៃប្រតិបត្តិ ការអាជីវកម្ម និងស្ថានភាពលំហូរសាច់ប្រាក់របស់ក្រុមហ៊ុន សម្រាប់ការិយបរិច្ឆេទនេះ។ ក្នុងការរៀបចំរបាយការណ៍ហិរញ្ញវត្ថុនេះ ក្រុមប្រឹក្សាភិបាលតម្រូវឱ្យ៖

- (ក). ជ្រើសរើសគោលនយោបាយគណនេយ្យ ក្នុងការអនុលោមតាមស្តង់ដាររបាយការណ៍ទាក់ទងនឹងហិរញ្ញវត្ថុអន្តរជាតិនៃកម្ពុជា សម្រាប់សហគ្រាសធុនតូច និងមធ្យម ("CIFRSs for SMEs") និងសេចក្តីណែនាំរបស់ធនាគារជាតិនៃកម្ពុជា ដែលគាំទ្រ ដោយសមហេតុផល និងដោយផ្អែកលើការវិនិច្ឆ័យ និងការប៉ាន់ស្មានប្រកបដោយភាពហ្មត់ចត់ប្រុងប្រយ័ត្ន ហើយបន្ទាប់អនុវត្ត គោលនយោបាយទាំងនេះឱ្យមានសង្គតិភាព
- (ខ). អនុលោមតាមគោលការណ៍ដែលតម្រូវដោយ CIFRSs for SMEs ឬប្រសិនបើមានការប្រាសចាកណាមួយពីការតម្រូវឱ្យមាន នៃស្តង់ដារនេះក្នុងការបង្ហាញនូវទិដ្ឋភាពពិត និងត្រឹមត្រូវក្រុមប្រឹក្សាភិបាលត្រូវប្រាកដថាការប្រាសចាកទាំងនេះត្រូវបានលាត ត្រដាង ពន្យល់ និងកំណត់បរិមាណឱ្យបានត្រឹមត្រូវនៅក្នុងរបាយការណ៍ហិរញ្ញវត្ថុ
- (គ). រក្សាទុកបញ្ជីគណនេយ្យឱ្យបានគ្រប់គ្រាន់ និងធានាថាប្រព័ន្ធនៃការគ្រប់គ្រងផ្ទៃក្នុងមានប្រសិទ្ធភាព
- (ឃ). រៀបចំរបាយការណ៍ហិរញ្ញវត្ថុដោយឈរលើមូលដ្ឋាននិរន្តរភាព លើកលែងតែមានការសន្មតថាក្រុមហ៊ុនមិនមានលក្ខណៈ សមស្របក្នុងការបន្តសកម្មភាពអាជីវកម្មរបស់ខ្លួននាពេលអនាគត និង
- (ង). ត្រួតពិនិត្យ និងដឹកនាំក្រុមហ៊ុន ឱ្យមានប្រសិទ្ធភាព និងចូលរួម រាល់សេចក្តីសម្រេចជាសារវន្ត ដែលប៉ះពាល់ដល់សកម្មភាព ប្រតិបត្តិការ និងដំណើរការរបស់ក្រុមហ៊ុនហើយត្រូវប្រាកដថាកិច្ចការនេះត្រូវបានឆ្លុះបញ្ចាំងយ៉ាងត្រឹមត្រូវនៅក្នុងរបាយការណ៍ ហិរញ្ញវត្ថុ។

ក្រុមប្រឹក្សាភិបាល ក៏ជាអ្នកទទួលខុសត្រូវក្នុង ការចែករំលែកព្រឹត្តិបត្ររបស់ក្រុមហ៊ុន ហើយក៏ត្រូវចាត់វិធានការឱ្យបានសមស្របដើម្បី ទប់ស្កាត់ និងរកឱ្យឃើញការកែប្រែបន្ត និងភាពមិនប្រក្រតីផ្សេងៗ។

ក្រុមប្រឹក្សាភិបាលអះអាងថាក្រុមហ៊ុន បានអនុវត្តនូវរាល់ភាពចាំបាច់ខាងលើក្នុងការរៀបចំរបាយការណ៍ហិរញ្ញវត្ថុ។

ការអនុវត្តលើរបាយការណ៍ហិរញ្ញវត្ថុ

តាមមតិយោបល់របស់ក្រុមប្រឹក្សាភិបាល អមជាមួយនឹងរបាយការណ៍ស្ថានភាពហិរញ្ញវត្ថុ របាយការណ៍ចំណេញ ឬខាត និងចំណូល លម្អិតផ្សេងៗ របាយការណ៍បម្រែបម្រួលមូលធន និងរបាយការណ៍លំហូរសាច់ប្រាក់ ជាមួយកំណត់សម្គាល់ផ្សេងទៀត ដែលបាន រៀបចំឡើងយ៉ាងសមស្រប និងផ្តល់នូវទិដ្ឋភាពពិត និងត្រឹមត្រូវលើស្ថានភាពហិរញ្ញវត្ថុរបស់ក្រុមហ៊ុនគិតត្រឹមថ្ងៃទី៣១ ខែធ្នូ ឆ្នាំ ២០២១ និងលទ្ធផលហិរញ្ញវត្ថុ និងលំហូរសាច់ប្រាក់ សម្រាប់ការវិភាគប្រើប្រាស់ដែលបានបញ្ចប់ ដោយអនុលោមទៅតាមស្តង់ដាររបាយ ការណ៍ទាក់ទងនឹងហិរញ្ញវត្ថុអន្តរជាតិនៃកម្ពុជា សម្រាប់សហគ្រាសធុនតូច និងមធ្យម ("CIFRS for SMEs") រួមជាមួយនិងសេចក្តី ណែនាំរបស់ធនាគារជាតិនៃកម្ពុជា។

ជំនួសឱ្យក្រុមប្រឹក្សាភិបាល



លោក តាន់ ថាតក្រា
ប្រធានក្រុមប្រឹក្សាភិបាល

រាជធានីភ្នំពេញ ព្រះរាជាណាចក្រកម្ពុជា
ថ្ងៃទី១៨ ខែមេសា ឆ្នាំ២០២២



Grant Thornton

របាយការណ៍របស់សវនករឯករាជ្យ

ប្រៀន សន្តុន (មេមហា) លីមីតធីត

ជាន់ទី២០ អគារកាណាឌីយ៉ា

៣១៥ ផ្លូវព្រះអង្គឌួង

កែងមហាវិថីព្រះបូជនីវង្ស

សង្កាត់វត្តភ្នំ ខណ្ឌដូនពេញ

រាជធានីភ្នំពេញ

ព្រះរាជាណាចក្រកម្ពុជា

លេខទូរស័ព្ទ +៨៥៥ ២៣ ៩៦៦ ៥២០

www.granthornton.com.kh

ជូនចំពោះភាគហ៊ុនិកនៃ

គ្រឹះស្ថានមីក្រូហិរញ្ញវត្ថុ អមតៈ ខាប់ភីថល ភីអិលស៊ី

មតិយោបល់

យើងខ្ញុំបានធ្វើសវនកម្មលើរបាយការណ៍ហិរញ្ញវត្ថុរបស់គ្រឹះស្ថានមីក្រូហិរញ្ញវត្ថុ អមតៈ ខាប់ភីថល ភីអិលស៊ី (“ក្រុមហ៊ុន”) ដែលរួមមានរបាយការណ៍ស្ថានភាពហិរញ្ញវត្ថុ គិតត្រឹមថ្ងៃទី៣១ ខែធ្នូ ឆ្នាំ២០២១ និងរបាយការណ៍ចំណេញ ឬខាត និងចំណូលលម្អិតផ្សេងៗ របាយការណ៍បម្រែបម្រួលមូលធន ព្រមទាំងរបាយការណ៍លំហូរសាច់ប្រាក់ សម្រាប់ការិយបរិច្ឆេទបញ្ចប់ និងកំណត់សម្គាល់លើរបាយការណ៍ហិរញ្ញវត្ថុ ដែលរួមមានសេចក្តីសង្ខេបនៃគោលនយោបាយគណនេយ្យសំខាន់ៗ និងសេចក្តីពន្យល់លើព័ត៌មានផ្សេងៗ។

តាមមតិយោបល់របស់យើងខ្ញុំ របាយការណ៍ហិរញ្ញវត្ថុដែលបង្ហាញនូវទិដ្ឋភាពពិតភ្ជាប់មកជាមួយ និងភាពត្រឹមត្រូវនៃស្ថានភាពហិរញ្ញវត្ថុរបស់ក្រុមហ៊ុន គិតត្រឹមថ្ងៃទី៣១ ខែធ្នូ ឆ្នាំ២០២១ ព្រមទាំងលទ្ធផលហិរញ្ញវត្ថុរួមទាំងលំហូរសាច់ប្រាក់សម្រាប់ការិយបរិច្ឆេទបញ្ចប់ ដោយអនុលោមទៅតាមស្តង់ដាររបាយការណ៍ទាក់ទងនឹងហិរញ្ញវត្ថុអន្តរជាតិនៃកម្ពុជា សម្រាប់សហគ្រាសធុតូច និងមធ្យម (“CIFRS for SMEs”) និងសេចក្តីណែនាំរបស់ធនាគារជាតិនៃកម្ពុជា។

មូលដ្ឋាននៃការបញ្ជាក់មតិយោបល់

យើងខ្ញុំបានធ្វើសវនកម្ម ដោយអនុលោមតាមស្តង់ដារសវនកម្មអន្តរជាតិនៃកម្ពុជា (“CISAs”)។ ការទទួលខុសត្រូវរបស់យើងខ្ញុំស្ថិតក្រោមស្តង់ដារទាំងនោះ គឺត្រូវបានរៀបរាប់បន្ថែមនៅក្នុងផ្នែកការទទួលខុសត្រូវរបស់សវនករសម្រាប់ការធ្វើសវនកម្មលើរបាយការណ៍ហិរញ្ញវត្ថុ។ យើងខ្ញុំមានឯករាជ្យភាពពីក្រុមហ៊ុនដោយ អនុលោមតាមក្រុមប្រឹក្សាស្តង់ដារវិញ្ញាបនបត្រគណនេយ្យអន្តរជាតិក្រុមសីលធម៌ របស់គណនេយ្យករជំនាញ (រួមទាំងស្តង់ដារឯករាជ្យអន្តរជាតិ) (“IESBA Code”) រួមជាមួយនឹងតម្រូវការក្រុមសីលធម៌ ដែលពាក់ព័ន្ធនឹងការធ្វើសវនកម្មរបស់យើងខ្ញុំទៅលើ របាយការណ៍ហិរញ្ញវត្ថុក្នុងប្រទេសកម្ពុជា ហើយយើងខ្ញុំបានបំពេញការទទួលខុសត្រូវទៅតាមតម្រូវការក្រុមសីលធម៌ទាំងនោះ និង IESBA Code ។ យើងខ្ញុំជឿជាក់ថាការស្តង់ដារសវនកម្មដែលយើងខ្ញុំទទួលបាន គឺគ្រប់គ្រាន់ និងសមស្រប ដើម្បីផ្តល់មូលដ្ឋានសម្រាប់មតិយោបល់របស់យើងខ្ញុំ។

ព័ត៌មានផ្សេងៗ

គណៈគ្រប់គ្រងមានទំនួលខុសត្រូវលើព័ត៌មានផ្សេងៗ។ ព័ត៌មានផ្សេងៗរួមមាន របាយការណ៍របស់ក្រុមប្រឹក្សាភិបាល ក៏ប៉ុន្តែមិនរាប់បញ្ចូលនៅក្នុងរបាយការណ៍ហិរញ្ញវត្ថុ និងរបាយការណ៍សវនកររបស់យើងខ្ញុំ ដែលទទួលបានមុនកាលបរិច្ឆេទនៃរបាយការណ៍របស់សវនករ និងរបាយការណ៍ប្រចាំឆ្នាំ ដែលរំពឹងទុកថាបានរៀបចំរួចរាល់ សម្រាប់យើងខ្ញុំបន្ទាប់ពីកាលបរិច្ឆេទនោះ។

គណនេយ្យករជំនាញនិងសវនករប្រតិបត្តិ

សមាជិកភាពប្រៀន សន្តុន អន្តរជាតិ។ ប្រៀន សន្តុន អន្តរជាតិ និង សមាជិកភីអិលស៊ីនៃដៃគូរាជធានីភ្នំពេញទាំងសកលលោកទេ។ រាល់សវនករនានាត្រូវបានផ្តល់យ៉ាងឯករាជ្យដោយសមាជិកភីអិលស៊ី។



Grant Thornton

មតិរបស់យើងខ្ញុំនៅក្នុងរបាយការណ៍ហិរញ្ញវត្ថុ មិនបានគ្របដណ្តប់ទាំងស្រុងទៅលើព័ត៌មានផ្សេងៗ ហើយយើងខ្ញុំមិនបង្ហាញពីទម្រង់បែបបទនៃការធានាណាមួយ ឬធ្វើសេចក្តីសន្និដ្ឋានណាមួយឡើយ។

ពាក់ព័ន្ធនឹងការធ្វើសវនកម្មរបស់យើងខ្ញុំលើរបាយការណ៍ហិរញ្ញវត្ថុ ការទទួលខុសត្រូវរបស់យើងខ្ញុំ គឺត្រូវបានព័ត៌មានផ្សេងៗ ហើយពិចារណាថាព័ត៌មានផ្សេងៗនោះ មានវិសមភាពជាសារវន្តជាមួយនឹងរបាយការណ៍ហិរញ្ញវត្ថុឬទេ ឬចំណេះដឹងរបស់យើងខ្ញុំដែលទទួលបានពីការធ្វើសវនកម្ម ថាព័ត៌មានទាំងនោះអាចមានកំហុសឆ្គងជាសារវន្ត ឬទេ។

ប្រសិនបើ យោងតាមការងារដែលយើងបានអនុវត្ត យើងខ្ញុំសន្និដ្ឋានថា បើមានកំហុសឆ្គងជាសារវន្តកើតឡើងលើព័ត៌មានផ្សេងៗនេះ យើងខ្ញុំត្រូវរាយការណ៍ទៅតាមស្ថានភាពជាក់ស្តែង។ យើងខ្ញុំពុំមានអ្វីដែលត្រូវរាយការណ៍ពាក់ព័ន្ធនឹងព័ត៌មានផ្សេងៗនេះទេ។

នៅពេលដែលយើងខ្ញុំអានរបាយការណ៍ប្រចាំឆ្នាំ ប្រសិនបើយើងខ្ញុំសន្និដ្ឋានថាមានកំហុសឆ្គងជាសារវន្តណាមួយកើតមានឡើង យើងខ្ញុំត្រូវធ្វើការទាក់ទងជាមួយក្រុមប្រឹក្សាភិបាល និងឆ្លើយតបទៅលើបញ្ហាទាំងនេះដោយអនុលោមតាមការតម្រូវរបស់ CISA ៧២០ (បានធ្វើការកែតម្រូវ)។

ការទទួលខុសត្រូវរបស់ក្រុមប្រឹក្សាភិបាលលើរបាយការណ៍ហិរញ្ញវត្ថុ

ក្រុមប្រឹក្សាភិបាលក្រុមហ៊ុន ជាអ្នកទទួលខុសត្រូវចំពោះការរៀបចំ និងការបង្ហាញទិដ្ឋភាពពិត និងត្រឹមត្រូវនៃរបាយការណ៍ហិរញ្ញវត្ថុ ដោយអនុលោមទៅតាមស្តង់ដាររបាយការណ៍ទាក់ទងនឹងហិរញ្ញវត្ថុអន្តរជាតិនៃកម្ពុជា សម្រាប់សហគ្រាសធុនតូច និងមធ្យម ("CIFRS for SMEs") ហើយនិងទទួលខុសត្រូវដូចគ្នាផងដែរ ចំពោះប្រព័ន្ធត្រួតពិនិត្យ ផ្ទៃក្នុង ដែលគណៈគ្រប់គ្រងគិតថាមានសារៈប្រយោជន៍ក្នុងការរៀបចំរបាយការណ៍ហិរញ្ញវត្ថុ ដែលពុំមានកំហុសឆ្គងជាសារវន្ត ដែលបណ្តាលមកពីការក្លែងបន្លំ ឬការកំណាចឡើយ។

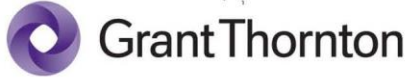
ក្នុងការរៀបចំរបាយការណ៍ហិរញ្ញវត្ថុ គណៈគ្រប់គ្រងមានទំនួលខុសត្រូវចំពោះការវាយតម្លៃទៅលើ សមត្ថភាពក្រុមហ៊ុន ក្នុងការបន្តប្រតិបត្តិ ដោយផ្អែកលើមូលដ្ឋាននិរន្តរភាព ការលាតត្រដាង ប្រសិនបើមានបញ្ហាទាក់ទងនឹងនិរន្តរភាព និងការប្រើប្រាស់និរន្តរភាពជាមូលដ្ឋានគណនេយ្យ លុះត្រាតែក្រុមប្រឹក្សាភិបាលមានគោលបំណងរំសាយក្រុមហ៊ុន ឬបញ្ឈប់ប្រតិបត្តិការ ឬក៏គ្មានជម្រើសផ្សេង ប៉ុន្តែចាំបាច់ត្រូវធ្វើ។

ការទទួលខុសត្រូវរបស់សវនករលើការធ្វើសវនកម្មរបាយការណ៍ហិរញ្ញវត្ថុ

គោលបំណងរបស់យើងខ្ញុំ គឺដើម្បីទទួលបាននូវការធានាអះអាងដែលសមហេតុផលថា របាយការណ៍ហិរញ្ញវត្ថុទាំង មូលមិនមានលក្ខណៈខុសឆ្គងជាសារវន្ត ដែលបណ្តាលមកពីការក្លែងបន្លំ ឬកំហុសឆ្គងផ្សេងៗ និងបញ្ហាព្រមព្រៀងលើរបាយការណ៍របស់សវនករ ដែលរួមមានមតិយោបល់របស់យើងខ្ញុំ។ ការធានាអះអាងដែលសមហេតុផល គឺការធានាអះអាងកម្រិតខ្ពស់ ប៉ុន្តែមិនបានធានាថាការធ្វើសវនកម្ម ដោយអនុលោមតាមស្តង់ដារសវនកម្មអន្តរជាតិរបស់កម្ពុជា នឹងតែងតែរកឃើញកំហុសខុសឆ្គង នៅពេលវាកើតឡើងនោះទេ។ ការរាយការណ៍ខុសអាចកើតមានឡើងពីការក្លែងបន្លំ ឬកំហុសឆ្គង ដែលអាចចាត់ទុកថាជាសារវន្ត នៅពេលដែលកំហុសមួយ ឬកំហុសរួមគ្នាបានធ្វើអោយប៉ះពាល់ដល់សេចក្តី សម្រេចចិត្តផ្នែកសេដ្ឋកិច្ចរបស់អ្នកប្រើប្រាស់របាយការណ៍ហិរញ្ញវត្ថុទាំងនេះ។

គណនេយ្យករជំនាញនិងសវនករប្រតិបត្តិ

សមាជិកភាពប្រធាន សន្តត្តិ អន្តរជាតិ។ ប្រធាន សន្តត្តិ អន្តរជាតិ និង សមាជិកគឺមិនមែនជាដៃគូពាណិជ្ជកម្មទូទាំងសកលលោកទេ។ រាល់សេវាកម្មនានាត្រូវបានផ្តល់យ៉ាងឯករាជ្យដោយសមាជិកនីមួយៗ។



ផ្នែកមួយនៃការធ្វើសវនកម្មដោយយោងទៅតាមស្តង់ដារសវនកម្មអន្តរជាតិនៃកម្ពុជា យើងអនុវត្តនូវវិធានវិនិច្ឆ័យ និងរក្សាមជ្ឈិមធាតុនិយមប្រកបដោយវិជ្ជាជីវៈទៅលើការធ្វើសវនកម្ម។ យើងខ្ញុំក៏៖

- កំណត់អត្តសញ្ញាណ និងវាយតម្លៃនូវហានិភ័យនៃការរាយការណ៍ខុសជាសារវន្តនៃរបាយការណ៍ហិរញ្ញវត្ថុថាតើវាកើតឡើងដោយការក្លែងបន្លំ ឬកំហុសឆ្គង រៀបចំនិងអនុវត្តនីតិវិធីសវនកម្មដែលឆ្លើយតបទៅនឹងហានិភ័យទាំងនោះ រួមទាំងការប្រមូលយកភស្តុតាងសវនកម្មឱ្យបានគ្រប់គ្រាន់ និងសមស្របដើម្បីជាមូលដ្ឋានសម្រាប់បញ្ជាក់មតិយោបល់របស់យើងខ្ញុំ។ ហានិភ័យដែលមិនអាចរកឃើញដោយការរាយការណ៍ខុសជាសារវន្តដែលបណ្តាលមកពីការក្លែងបន្លំ គឺជាកំហុសឆ្គងដោយអចេតនាដោយសារតែការក្លែងបន្លំរួមបញ្ចូលទាំងការរួមគំនិត ការក្លែងបន្លំដោយចេតនា ការលុបចោលដោយចេតនា ការបង្ហាញខុស ឬការលើសទៅលើការត្រួតពិនិត្យផ្ទៃក្នុង។
- ធ្វើការស្វែងយល់អំពីការគ្រប់គ្រងផ្ទៃក្នុងដែលទាក់ទងទៅនឹងការធ្វើសវនកម្ម ដើម្បីបង្កើតនូវនីតិវិធីសវនកម្មដែលសមស្របទៅនឹងកាលៈទេសៈ ប៉ុន្តែមិនមែនជាគោលបំណងក្នុងការបង្ហាញនូវមតិយោបល់លើ ប្រសិទ្ធភាពនៃការត្រួតពិនិត្យផ្ទៃក្នុងរបស់ក្រុមហ៊ុននោះទេ។
- ធ្វើការវាយតម្លៃភាពសមស្របលើគោលនយោបាយគណនេយ្យដែលបានប្រើប្រាស់ និងភាពសមហេតុផលនៃគណនេយ្យជាន់ស្មាន ក៏ដូចជាការបង្ហាញនានាដែលធ្វើឡើងដោយមក្រុមប្រឹក្សាភិបាល។
- សន្និដ្ឋានដ៏សមស្របមួយទៅលើការប្រើប្រាស់របស់ក្រុមហ៊ុនប្រឹក្សាភិបាលលើមូលដ្ឋាននិរន្តរភាពគណនេយ្យ ផ្អែកទៅលើភស្តុតាងសវនកម្មដែលទទួលបាន ថាតើភាពមិនប្រាកដប្រជា ជាសារវន្តបានកើតឡើងទាក់ទងនឹងព្រឹត្តិការណ៍ ឬលក្ខខណ្ឌដែលធ្វើឱ្យមានមន្ទិលសង្ស័យខ្លាំងទៅលើលទ្ធភាពការបន្តនិរន្តរភាពរបស់ក្រុមហ៊ុន។ ប្រសិន បើយើងសន្និដ្ឋានថា ភាពមិនប្រាកដប្រជាជាសារវន្តនឹងកើតមានឡើង យើងតម្រូវឱ្យធ្វើការលាតត្រដាងនៅក្នុងរបាយការណ៍ហិរញ្ញវត្ថុ ឬក៏ប្រសិនបើការលាតត្រដាងនោះមិនគ្រប់គ្រាន់ នោះមតិយោបល់មិនត្រឹមត្រូវ នឹងត្រូវបានផ្តល់។ ការសន្និដ្ឋានរបស់យើងខ្ញុំ គឺផ្អែកទៅលើភស្តុតាងសវនកម្មដែលទទួលបានគិតត្រឹមថ្ងៃនៃការចេញរបាយការណ៍សវនកម្មរបស់យើងខ្ញុំ។ ទោះបីយ៉ាងណាក៏ដោយ ស្ថានភាព ឬក៏ព្រឹត្តិការណ៍នាពេលអនាគតអាចបណ្តាលឱ្យក្រុមហ៊ុនមិនអាចបន្តប្រតិបត្តិការជានិរន្តរភាពបាន។
- វាយតម្លៃការបង្ហាញទៅ រចនាសម្ព័ន្ធ និងមតិការបស់របាយការណ៍ហិរញ្ញវត្ថុ រួមបញ្ចូលទាំងការលាតត្រដាងនានា ថាតើរបាយការណ៍ហិរញ្ញវត្ថុបង្ហាញនូវប្រតិបត្តិការ និងព្រឹត្តិការណ៍នានាដើម្បីបង្ហាញនូវភាពត្រឹមត្រូវសមស្របរបស់វា។

គណនេយ្យករជំនាញនិងសវនករប្រតិបត្តិ
សមាជិកភាពប្រធាន សន្តតន អន្តរជាតិ។ ប្រធាន សន្តតន អន្តរជាតិ និង សមាជិកមិនមែនជាដៃគូរពាណិជ្ជកម្មទាំងសកលលោកទេ។
រាល់សេវាកម្មនានាត្រូវបានផ្តល់យ៉ាងឯករាជ្យដោយសមាជិកនីមួយៗ។



Grant Thornton

យើងខ្ញុំប្រាស្រ័យទាក់ទងជាមួយនឹងក្រុមប្រឹក្សាភិបាលទៅលើបញ្ហាផ្សេងៗ ការរៀបចំផែនការកំណត់ និងពេលវេលាក្នុងការធ្វើសវនកម្ម និងរបកគំហើញសវនកម្មសំខាន់ៗ រួមបញ្ចូលទាំងកង្វះខាតសំខាន់ៗមួយចំនួនទៅលើការគ្រប់គ្រងផ្ទៃក្នុងដែលយើងខ្ញុំរកឃើញអំឡុងពេលធ្វើសវនកម្ម។

Grant Thornton
ហ្គ្រាន ធីនតុន (ខេមបូឌា) លីមីតធីត
គណនេយ្យករជំនាញ
សវនករប្រតិបត្តិកម្ម



Ronald C. Almera
Ronald C. Almera
នាយកសវនករជំនាញ

រាជធានីភ្នំពេញ ព្រះរាជាណាចក្រកម្ពុជា
ថ្ងៃទី១៤ ខែមេសា ឆ្នាំ២០២២

គណនេយ្យករជំនាញនិងសវនករប្រតិបត្តិកម្ម
សមាជិកភាពហ្គ្រាន ធីនតុន អន្តរជាតិ។ ហ្គ្រាន ធីនតុន អន្តរជាតិ និង សមាជិកភីមិនមែនជាដៃគូរពាណិជ្ជកម្មទូទាំងសកលលោកទេ។
រាល់សេវាកម្មនានាត្រូវបានផ្តល់យ៉ាងឯករាជ្យដោយសមាជិកនីមួយៗ។

របាយការណ៍ស្ថានភាពហិរញ្ញវត្ថុ

		ថ្ងៃទី៣១ ខែធ្នូ ឆ្នាំ២០២១		ថ្ងៃទី៣១ ខែធ្នូ ឆ្នាំ២០២០	
	កំណត់ សម្គាល់	ដុល្លារអាមេរិក	ពាន់រៀល (កំណត់សម្គាល់ ៣.២)	ដុល្លារអាមេរិក	ពាន់រៀល (កំណត់សម្គាល់ ៣.២)
ទ្រព្យសកម្ម					
សាច់ប្រាក់ក្នុងដៃ	៥	២៧.៤៩៩	១១២.០៣១	៤៧.៩៣៤	១៩៣.៨៩៣
ប្រាក់បញ្ញើ និងប្រាក់តម្កល់ជាមួយធនាគារ ជាតិកម្ពុជា	៦	៧៨.១៥២	៣១៨.៣៩១	៧៨.១១៩	៣១៥.៩៩១
ប្រាក់បញ្ញើ និងប្រាក់តម្កល់ជាមួយធនាគារ ផ្សេងៗ	៧	១៣០.០០៤	៥២៩.៦៣៦	១៤៤.៩០១	៥៨៦.១២៥
ឥណទានផ្តល់ជូនអតិថិជន	៨	៣.៤២២.៧៣០	១៣.៩៤៤.២០២	៣.៥៧០.៤២៧	១៤.៤៤២.៣៧៧
ទ្រព្យសកម្មផ្សេងៗ	៩	១៩.៥១២	៧៩.៤៩២	១៩.៣៧០	៦២.១៧២
ទ្រព្យសម្បត្តិ និងបរិក្ខារ	១០	៤.០២៩	១៦.៤១៤	៦.៤៣៥	២៦.០៣០
ទ្រព្យសកម្មអរូបី		-	-	១៥១	៦១១
ពន្ធនាគារទ្រព្យសកម្ម	១២(គ)	២៤.៦៦១	១០០.៤៦៩	១៨.១០៣	៧៣.២២៧
ទ្រព្យសកម្មសរុប		៣.៧០៦.៥៨៧	១៥.១០០.៦៣៥	៣.៨៨១.៤៤០	១៥.៧០០.៤២៦
បំណុល និងមូលធន					
បំណុល					
ឥណទានវិបារូបន៍	១១	១៦៣.១១៤	៦៦៤.៥២៦	២៧៣.២០៨	១.១០៥.១២៦
បំណុលពន្ធលើប្រាក់ចំណេញបច្ចុប្បន្ន	១២(ឃ)	៣.២៦៦	១៣.៣០៦	៥.៣៦៧	២១.៧១០
បំណុលផ្សេងៗ	១៣	១១៧.៦៩៥	៤៧៩.៤៨៩	៧៧.២៩៤	៣១២.៦៥៤
សំវិធានធនលើអត្ថប្រយោជន៍របស់បុគ្គលិក	១៤	១១.០១២	៤៤.៨៦៣	១១.០១២	៤៤.៥៤៤
ប្រាក់កម្ចី	១៥	១.១៥៥.៨៦៤	៤.៧០៨.៩៩០	១.២៦៧.៦៥០	៥.១២៧.៦៤៤
បំណុលសរុប		១.៤៥០.៩៥១	៥.៩១១.១៧៤	១.៦៣៤.៥៣១	៦.៦១១.៦៧៨
មូលធន					
ដើមទុន	១៦	១.៥០០.០០០	៦.០០០.០០០	១.៥០០.០០០	៦.០០០.០០០
ប្រាក់បម្រុងបទប្បញ្ញត្តិ	១៧	-	-	១១.៨៩៨	៤៨.១២៧
ប្រាក់ចំណេញរក្សាទុក		៧៥៥.៦៣៦	៣.០៧៩.២៧៧	៧៣៥.០១១	២.៩៩៥.៣៧៥
លម្អៀងពីការប្តូររូបិយប័ណ្ណបង្ក		-	១១០.១៨៤	-	៤៥.២៤៦
មូលធនសរុប		២.២៥៥.៦៣៦	៩.១៨៩.៤៦១	២.២៤៦.៩០៩	៩.០៨៨.៧៤៨
បំណុល និងមូលធនសរុប		៣.៧០៦.៥៨៧	១៥.១០០.៦៣៥	៣.៨៨១.៤៤០	១៥.៧០០.៤២៦

ជូនភ្ជាប់កំណត់សម្គាល់ផ្នែកកម្មវិធីរបាយការណ៍ហិរញ្ញវត្ថុ

របាយការណ៍ចំណេញ ឬខាត និងចំណូលលម្អិតផ្សេងៗ

	កំណត់ សម្គាល់	សម្រាប់កាលបរិច្ឆេទបញ្ចប់ ថ្ងៃទី៣១ ខែធ្នូ ឆ្នាំ២០២១		សម្រាប់កាលបរិច្ឆេទបញ្ចប់ ថ្ងៃទី៣១ ខែធ្នូ ឆ្នាំ២០២០	
		ដុល្លារអាមេរិក	ពាន់រៀល (កំណត់សម្គាល់ ៣.២)	ដុល្លារអាមេរិក	ពាន់រៀល (កំណត់សម្គាល់ ៣.២)
ចំណូលការប្រាក់	១៨	៥៦១.៤២៦	២.២៨៣.៨៨១	៦១១.៨៩៣	២.៤៩៤.៦៨៨
ចំណាយការប្រាក់	១៩	(១១៦.២៦៣)	(៤៧២.៩៥៨)	(១៤៦.៨៨០)	(៥៩៨.៨៣០)
ចំណូលការប្រាក់សុទ្ធ		៤៤៥.១៦៣	១.៨១០.៩២៣	៤៦៥.០១៣	១.៨៩៥.៨៥៨
សំវិធានធនលើឥណទានអាក្រក់ និងជាប់សង្ស័យ	៨	(៧០.៨៣៧)	(២៨៨.១៦៥)	(៣៩.៣១០)	(១៦០.២៦៧)
បម្រែបម្រួលសំវិធានធនតាមបទប្បញ្ញត្តិ		១៥១	៦១៤	(៤៥៦)	(១.៨៥៩)
ចំណូលប្រតិបត្តិការផ្សេងៗ	២០	១៩៩.៨៤២	៨១២.៩៥៧	២២៤.៥១០	៩១៥.៣២៧
ចំណាយបុគ្គលិក	២១	(៤០៦.២៩៦)	(១.៦៥២.៨១២)	(៣៧៤.៩៩៨)	(១.៥២៨.៨៦៧)
រំលស់លើទ្រព្យរូបិយ និងរំលស់លើទ្រព្យសកម្មអរូបិយ		(២.៩៩៧)	(១២.១៩២)	(៨.១៨៥)	(៣៣.៣៧០)
ចំណាយទូទៅ និងចំណាយរដ្ឋបាល	២២	(១៥២.៤៤៥)	(៦២០.១៤៦)	(១៦៥.៧៣៧)	(៦៧៥.៧១០)
ចំណេញមុនបង់ពន្ធលើប្រាក់ចំណូល		១២.៥៨១	៥១.១៧៩	១០០.៨៣៧	៤១១.១១២
ចំណាយពន្ធលើប្រាក់ចំណូល	១២(ក)	(៣.៨៥៤)	(១៥.៦៧៨)	(១៧.៣៤៤)	(៧០.៧១១)
ចំណេញក្នុងឆ្នាំសុទ្ធ		៨.៧២៧	៣៥.៥០១	៨៣.៤៩៣	៣៤០.៤០១
ចំណូល/(ខាត)លម្អិតផ្សេងៗ - លម្អៀងពីការប្តូររូបិយប័ណ្ណ		-	៦៤.៩៣៨	-	(៦៧.២៥៤)
ខាតលម្អិតសរុបក្នុងឆ្នាំសរុប		៨.៧២៧	១០០.៤៣៩	៨៣.៤៩៣	២៧៣.១៤៧

ជូនភ្ជាប់កំណត់សម្គាល់ជាផ្នែកមួយនៃរបាយការណ៍ហិរញ្ញវត្ថុ

គ្រឹះស្ថានមីហ្វ្រាហ្វិញវ៉ុត្ត អមតៈ ខាងកើតល ភីអិលស៊ី
 របាយការណ៍ហិរញ្ញវត្ថុគិតត្រឹមថ្ងៃទី៣១ ខែធ្នូ ឆ្នាំ២០២១ និងសម្រាប់ការិយាល័យទូទៅ

របាយការណ៍បង្រួបបង្រួមស្នូលធន

	កំណត់ សម្គាល់	ដុល្លារអាមេរិក (កំណត់សម្គាល់ ៣.២)	ដើមទុន ពាន់រៀល (កំណត់សម្គាល់ ៣.២)	ទុនបម្រុងតាមចេញត្រឹម ដុល្លារអាមេរិក (កំណត់សម្គាល់ ៣.២)	ប្រាក់ចំណេញស្រុក ពាន់រៀល (កំណត់សម្គាល់ ៣.២)	លម្អៀងពីការប្តូរ រូបិយប័ណ្ណប្តូរ ពាន់រៀល (កំណត់សម្គាល់ ៣.២)	សរុប ដុល្លារអាមេរិក (កំណត់សម្គាល់ ៣.២)
សមតុល្យតិក្រឹតថ្ងៃទី១ ខែមករា ឆ្នាំ២០២១		១.៥០០.០០០	៦.០០០.០០០	១១.៤៥៨	៧៣៥.០១១	៤៥.២៤៦	២.២៤៦.៥០៥
ចំណេញសុទ្ធជូនការិយាល័យទូទៅ		-	-	-	៨.៧២៧	-	៨.៧២៧
បម្រែបម្រួលទុនបម្រុងចេញត្រឹម	១៧	-	(១១.៤៥៨)	(៤៨.៤០១)	១១.៤៥៨	-	-
លម្អៀងពីការប្តូររូបិយប័ណ្ណ		-	-	-	-	៦៤.៥៣៨	-
សមតុល្យតិក្រឹតថ្ងៃទី៣១ ខែធ្នូ ឆ្នាំ២០២១		១.៥០០.០០០	៦.០០០.០០០	-	៧៥៥.៦៣៦	១១០.១៨៤	២.២៥៥.៦៣៦
សមតុល្យនៅថ្ងៃទី១ ខែមករា ឆ្នាំ២០២០		១.៥០០.០០០	៦.០០០.០០០	៣០.៦០៨	៦៣២.៨០៨	១១២.៥០០	៨.៥៧៥.៤១៦
ចំណេញសុទ្ធជូនការិយាល័យទូទៅ		-	-	-	៨៣.៤៥៣	-	៨៣.៤៥៣
បម្រែបម្រួលទុនបម្រុងចេញត្រឹម	១៧	-	(១៨.៧១០)	(៧៦.២៤១)	១៨.៧១០	-	-
លម្អៀងពីការប្តូររូបិយប័ណ្ណ		-	-	-	-	(៦៧.២៥៤)	-
សមតុល្យនៅថ្ងៃទី៣១ ខែធ្នូ ឆ្នាំ២០២០		១.៥០០.០០០	៦.០០០.០០០	១១.៤៥៨	៧៣៥.០១១	៤៥.២៤៦	៨.៥៧៥.៤១៦

ជូនដំណឹងកំណត់សម្គាល់ជាផ្នែកមួយនៃរបាយការណ៍ហិរញ្ញវត្ថុ។

របាយការណ៍លំហូរសាច់ប្រាក់

	កំណត់ សម្គាល់	សម្រាប់កាលបរិច្ឆេទបញ្ចប់ ថ្ងៃទី៣១ ខែធ្នូ ឆ្នាំ២០២១		សម្រាប់កាលបរិច្ឆេទបញ្ចប់ ថ្ងៃទី៣១ ខែធ្នូ ឆ្នាំ២០២០	
		ដុល្លារអាមេរិក	ពាន់រៀល (កំណត់សម្គាល់ ៣.២)	ដុល្លារអាមេរិក	ពាន់រៀល (កំណត់សម្គាល់ ៣.២)
សកម្មភាពប្រតិបត្តិការ					
ខាតមុនបង់ពន្ធ		១២.៥៨១	៥១.១៧៩	១០០.៨៣៧	៤១១.១១២
និយ័តកម្មសម្រាប់៖					
រំលស់លើទ្រព្យរូបិយ និងរំលស់លើទ្រព្យសកម្មអរូបិយ		២.៩៩៧	១២.១៩២	៨.១៨៥	៣៣.៣៧០
ការលុបចោលឥណទានអាក្រក់	២២	១០.០៥៩	៤០.៩២០	១៥.១២៥	៦១.៦៦៥
បម្រែបម្រួលសំវិធានធនបទប្បញ្ញត្តិ		(១៥១)	(៦១៤)	៤៥៦	១.៨៥៩
សំវិធានធនលើឥណទានអាក្រក់ និងជាប់សង្ស័យ	៨	៧០.៨៣៧	២៨៨.១៦៥	៣៩.៣១០	១៦០.២៦៧
ចំណេញប្រតិបត្តិការមុនបម្រែបម្រួលទុនបង្វិល		៩៦.៣២៣	៣៩១.៨៤២	១៦៣.៩១៣	៦៦៨.២៧៣
បម្រែបម្រួលទុនបង្វិល					
ការប្រែប្រួលសុទ្ធក្នុង៖					
ឥណទានផ្តល់ជូនអតិថិជន		៦៦.៨០១	២៧១.៧៤៦	២៤១.៣៥២	៩៨៣.៩៩២
ទ្រព្យសកម្មផ្សេងៗ		(៤.១៤២)	(១៦.៨៥០)	៣៦.៣០៣	១៤៨.០០៧
ឥណទានវិបារម្ភ		(១១០.០៩៤)	(៤៤៧.៨៦៣)	២០.៧០១	៨៤.៣៩៨
ចំណូលផ្សេងៗ		៤០.៤០១	១៦៤.៣៥១	៧.៦៨១	៣១.៣១៥
សាច់ប្រាក់សុទ្ធចូលបានពីប្រតិបត្តិការ		៨៩.២៨៩	៣៦៣.២២៧	៤៦៥.៩៩០	១.៩១៥.៩៨៥
ពន្ធលើប្រាក់ចំណូលដែលបានទូទាត់		(១២.៥១៣)	(៥០.៩០៣)	(៤៧.០៦៨)	(១៩១.៨៩៦)
សាច់ប្រាក់សុទ្ធត្រូវបានប្រើក្នុងសកម្មភាពប្រតិបត្តិការ		៧៦.៧៧៦	៣១២.៣២៤	៤១៨.៩២២	១.៧២៤.០៨៩
សកម្មភាពវិនិយោគ					
ការទិញទ្រព្យសម្បត្តិ និងបរិក្ខារ	១០	(៤៤០)	(១.៧៩០)	(៥.៥៥៦)	(២២.៦៥២)
សកម្មភាពហិរញ្ញប្បទាន					
សាច់ប្រាក់ទទួលបានពីកម្ចី		៣៥០.០០០	១.៤២៣.៨០០	៤៥០.០០០	១.៨៣៤.៦៥០
ការទូទាត់ប្រាក់កម្ចី		(៤៦១.៧៨៦)	(១.៨៧៨.៥៤៥)	(៨២៣.២៤៧)	(៣.៣៥៦.៣៧៨)
សាច់ប្រាក់សុទ្ធប្រើក្នុងសកម្មភាពហិរញ្ញប្បទាន		(១១១.៧៨៦)	(៤៥៤.៧៤៥)	(៣៧៣.២៤៧)	(៥២១.៧២៨)
បម្រែបម្រួលសុទ្ធលើសាច់ប្រាក់ និងសាច់ប្រាក់សមមូល		(៣៥.៤៥០)	(១៤៤.២១១)	៤៤.០៧៩	១៧៩.៧០៩
សាច់ប្រាក់ និងសាច់ប្រាក់សមមូលដើមគ្រា		១៩៧.៤១៨	៧៩៨.៥៥៥	១៥៣.៣៣៩	៦២៤.៨៥៧
លម្អៀងពីការប្តូររូបិយប័ណ្ណ		-	៥.៥១៤	-	(៦.០១១)
សាច់ប្រាក់ និងសាច់ប្រាក់សមមូលចុងគ្រា		១៦១.៩៦៨	៦៥៩.៨៥៨	១៩៧.៤១៨	៧៩៨.៥៥៥

ជូនភ្ជាប់កំណត់សម្គាល់ជាផ្នែកមួយនៃរបាយការណ៍ហិរញ្ញវត្ថុ។



ទីតាំងសាខា

សាខាមុនីវង្ស

អាសយដ្ឋាន: ៥០២ C&D មហាវិថីព្រះមុនីវង្ស សង្កាត់ទន្លេបាសាក់ ខណ្ឌចំការមន ភ្នំពេញ
លេខទូរសព្ទ: (855) 96-499-69-73 | (855) 99-337-377
អ៊ីម៉ែល: info@amatak.com.kh

សាខាពោធិ៍សែនជ័យ

អាសយដ្ឋាន: ផ្ទះលេខ២៥A មហាវិថីសហព័ន្ធរុស្ស៊ី សង្កាត់ចោមចៅ ខណ្ឌពោធិ៍សែនជ័យ ភ្នំពេញ
លេខទូរសព្ទ: (855) 23-214-388 | (855) 96-499-69-73
អ៊ីម៉ែល: info@amatak.com.kh

សាខាទួលគោក

អាសយដ្ឋាន: ផ្ទះលេខA១៦៨ ផ្លូវលេខ២៨៩ ភូមិភូមិ៨ សង្កាត់បឹងកក់១ ខណ្ឌទួលគោក ភ្នំពេញ
លេខទូរសព្ទ: (855) 23-214-388 | (855) 96-499-69-73
អ៊ីម៉ែល: info@amatak.com.kh

២០២១
របាយការណ៍ប្រចាំឆ្នាំ