



**គ្រឹះស្ថានមីក្រូហិរញ្ញវត្ថុ
អមត៍ ខាប័កីថល កីអិលស៊ី**



**របាយការណ៍ប្រចាំឆ្នាំ
2020**

មាតិកា

	ទំព័រ
ប្រវត្តិគ្រឹះស្ថាន	៣
ទស្សនៈវិស័យ	៤
បេសកកម្ម	៤
សាររបស់ប្រធានក្រុមប្រឹក្សាភិបាល	៥-៦
សាររបស់នាយកគ្រប់គ្រងទូទៅ	៧-៨
សង្ខេបប្រតិបត្តិការប្រចាំឆ្នាំ	៩
រចនាសម្ព័ន្ធគ្រឹះស្ថាន និង លទ្ធផលការងារ	
អាជ្ញាប័ណ្ណមីក្រូហិរញ្ញវត្ថុពីធនាគារជាតិនៃកម្ពុជា	១០
រចនាសម្ព័ន្ធការងារ	១១
ភាគទុនិក	១២
ក្រុមប្រឹក្សាភិបាល	១៣-១៥
គណៈគ្រប់គ្រង	១៦-១៨
ផលិតផល និង អតិថិជន	១៩-២៣
សង្ខេបផ្នែកប្រតិបត្តិការ	២៤-២៦
សង្ខេបផ្នែកហិរញ្ញវត្ថុ	២៧-២៨
សមត្ថភាពរបស់បុគ្គលិក	២៩-៣០
សម្រង់របាយការណ៍សវនកម្មហិរញ្ញវត្ថុ	
របាយការណ៍របស់ក្រុមប្រឹក្សាភិបាល	៣២-៣៤
របាយការណ៍របស់សវនករឯករាជ្យ	៣៥-៣៨
របាយការណ៍ស្ថានភាពហិរញ្ញវត្ថុ	៣៩
របាយការណ៍លទ្ធផលពេញលេញ	៤០
របាយការណ៍បម្រែបម្រួលមូលធន	៤១
របាយការណ៍លំហូរសាច់ប្រាក់	៤២
ទំនាក់ទំនង	៤៣

ប្រវត្តិគ្រឹះស្ថាន

ពាក្យ **អមតៈ** មានន័យថាយូរអង្វែង ឬគ្មានព្រំដែនកំណត់ ពាក្យនេះប្រើប្រាស់ជានិមិត្តសញ្ញាតំណាងឲ្យ ក្រុមហ៊ុន ។ លើសពីនេះទៀតពាក្យ **អមតៈ ខាប់ភីថល ភីអិលស៊ី** គឺជាការរួមបញ្ចូលគ្នានៃភាសាខ្មែរ និងភាសាអង់គ្លេសដែលតំណាងឲ្យវប្បធម៌ក្នុងការគ្រប់គ្រងស្ថាប័ន ។ ស្ថាប័ននេះបានបង្កើតឡើងដោយបងប្អូនប្រុសខ្មែរពីរនាក់គឺ **លោក តាន់ ថាបញ្ញា** និង **លោក តាន់ ថាកត្រា** ដោយពួកគាត់មានជំនឿយ៉ាងមុតមាំថានឹងរួមចំណែកដល់ការអភិវឌ្ឍសង្គម និងការកាត់បន្ថយភាពក្រីក្រក្នុងប្រទេសកម្ពុជា ។ ដោយសារគាត់ទាំងពីរ មានដើមកំណើតនៅប្រទេសកម្ពុជា តែបានទទួលការសិក្សាតាមរយៈប្រព័ន្ធអប់រំតាមសាលាបែបជនជាតិអូស្ត្រាលីដែលអាចឲ្យពួកគាត់សម្របខ្លួនបាន និងអាចអនុវត្តចំណេះដឹង និងនាំយកការអនុវត្តប្រកបដោយប្រសិទ្ធភាពនៅលោកខាងលិចមកកាន់ទីផ្សារក្នុងស្រុក។



គ្រឹះស្ថានមីក្រូហិរញ្ញវត្ថុ **អមតៈ** ត្រូវបានបង្កើតឡើងនៅក្នុងព្រះរាជាណាចក្រកម្ពុជា នៅថ្ងៃទី០១ ខែ កក្កដា ឆ្នាំ ២០១២ ក្រោមការចុះបញ្ជីពាណិជ្ជកម្មលេខ 2677 KH/2012 នៅថ្ងៃទី ០៩ ខែ តុលា ឆ្នាំ ២០១២ ជាក្រុមហ៊ុនមហាជនទទួលខុសត្រូវមានកម្រិត។ គ្រឹះស្ថានមីក្រូហិរញ្ញវត្ថុ **អមតៈ** បានទទួលអាជ្ញាប័ណ្ណប្រកបអាជីវកម្មជាគ្រឹះស្ថានមីក្រូហិរញ្ញវត្ថុពីធនាគារជាតិនៃកម្ពុជានៅថ្ងៃទី ១៤ ខែ មករា ឆ្នាំ ២០១៣ ។ នៅក្នុងដំណាក់កាលដំបូងនៃការបង្កើត ក្រុមហ៊ុនមានដើមទុនដំបូងសរុបចំនួន ៥០០,០០០ដុល្លារអាមេរិក។ ទោះជាយ៉ាងនេះក៏ដោយ ដោយសារតែមានតម្រូវការខ្លាំងក្នុងការបម្រើសេវាកម្មរបស់អមតៈ ខាប់ភីថល ភីអិលស៊ី ភាគទុនិកបានពេញចិត្តក្នុងការដាក់ដើមទុនបន្ថែមចំនួន ១,០០០,០០០ដុល្លារ ទៀតចូលទៅក្នុងដើមទុនដែលបានចុះបញ្ជីហើយដែលនាំឲ្យមូលនិធិរបស់ភាគទុនិកមានចំនួនសរុប ១,៥០០,០០០ដុល្លារ នៅចុងឆ្នាំ២០១៣។ ការិយាល័យកណ្តាលរបស់គ្រឹះស្ថានមីក្រូហិរញ្ញវត្ថុ **អមតៈ ខាប់ភីថល ភីអិលស៊ី** មានទីតាំងស្ថិតនៅអាគារលេខ៥០២ C&D ផ្លូវព្រះមុនីវង្ស សង្កាត់ទន្លេបាសាក់ ខណ្ឌចំការមន រាជធានីភ្នំពេញ ព្រះរាជាណាចក្រកម្ពុជា នេះជាទីតាំងដំបូងដែលក្រុមហ៊ុនចាប់ផ្តើមប្រតិបត្តិការផ្តល់សេវាប្រាក់កម្ចីដល់អតិថិជនជាលក្ខណៈបុគ្គល គ្រួសារ សហគ្រាសខ្នាតតូចបំផុត និងសហគ្រាសខ្នាតមធ្យម នៅទូទាំងរាជធានីភ្នំពេញ ។

ទស្សនៈវិស័យ

ក្លាយជាដៃគូរដ៏អស្ចារ្យមួយ ក្នុងការធ្វើប្រតិបត្តិការផ្នែកហិរញ្ញវត្ថុ គ្រប់កាលៈទេសៈ និងគ្រប់ទីកន្លែង ដើម្បីភាពរីកចម្រើនរបស់ប្រជាពលរដ្ឋកម្ពុជា ជាពិសេសជាគ្រឹះស្ថានមួយដែលផ្តល់ឱកាស និងបរិយាកាសការងារល្អដល់បុគ្គលិក។



បេសកកម្ម

ផ្តល់ជូននូវផលិតផលហិរញ្ញវត្ថុដែលមានលក្ខណៈសាមញ្ញច្រើនប្រភេទ តាមរយៈសេវាធនាគារដែលល្អបំផុត។

សាររបស់ប្រធានក្រុមប្រឹក្សាភិបាល

នៅក្នុងឆ្នាំ ២០២០ យើងឃើញថាសេដ្ឋកិច្ចរបស់ប្រទេសកម្ពុជាមានការថយចុះយ៉ាងខ្លាំងធៀបនឹងឆ្នាំ២០១៩។ អ្នកវិភាគបានរំពឹងទុកថាសេដ្ឋកិច្ចរបស់កម្ពុជាអាចមានកំណើនដល់៦% តែជាក់ស្តែងកំណើនសេដ្ឋកិច្ចបានធ្លាក់ចុះមកនៅត្រឹម -១,៩% ប៉ុណ្ណោះ។ លទ្ធផលសេដ្ឋកិច្ចរបស់កម្ពុជាមានភាពអាក្រក់អូលនាដើមឆ្នាំ ដោយមានការប៉ះពាល់ខ្លាំងពីការផ្ទុះឡើងនូវវីរុស កូវីដ-១៩ នៅប្រទេសចិន។ ចាប់ពី ខែមីនាឆ្នាំ ២០២០ ឥទ្ធិពលរបស់វីរុស កូវីដ-១៩ បានវាយលុកលើសេដ្ឋកិច្ចរបស់ប្រទេសកម្ពុជាស្ទើរតែគ្រប់វិស័យ។ ប៉ុន្តែមានវិស័យបួនបានរងផលប៉ះពាល់ខ្លាំង បំផុតនោះគឺ៖ វិស័យទេសចរណ៍ វិស័យកាត់ដេរ វិស័យសំណង់ និងវិស័យដឹកជញ្ជូន។ ដោយមានការយកចិត្តទុកដាក់ពីធនាគារជាតិនៃកម្ពុជា និងមានការរៀបចំនៃវិធានការណ៍ទាន់ពេលវេលាដូចជាបង្កើតអោយមាន គោលការណ៍ឥណទានរៀបចំឡើងវិញក្នុងអំឡុងពេលប៉ះពាល់ពីវីរុស កូវីដ-១៩ បានជួយអោយវិស័យហិរញ្ញវត្ថុ គេចផុតពីគ្រោះថ្នាក់ដ៏ធំនេះ។ គេបានរំពឹងទុកថាកំណើនសេដ្ឋកិច្ចអាចងើបឡើងវិញសម្រាប់ឆ្នាំ ២០២១ ខាងមុខនេះ នៅពេលដែលពិភពលោកអាចរកឃើញវ៉ាក់សាំងការពាររបស់វីរុស កូវីដ-១៩ នេះ។



នៅក្នុងឆ្នាំ ២០២០ យើងបានមើលឃើញថា វិស័យហិរញ្ញវត្ថុគឺជាវិស័យតែមួយគត់ដែលមិនបានរងផលប៉ះពាល់ ផ្ទុយទៅវិញបែរជាមានការរីកចម្រើន និងបានចូលរួមទប់ស្កាត់សេដ្ឋកិច្ចទាំងមូលមិនអោយធ្លាក់ដល់ភាពដុនដាប។ វិស័យធនាគារទាំងមូលបានកើនឡើងជាង ១៤,៨ ភាគរយ នៅឆ្នាំ ២០២០ ដោយសមតុល្យឥណទានឈានដល់ចំនួន ៣៧,៣ ពាន់លានដុល្លារ ។ រីឯប្រាក់បញ្ញើសរុប បានកើនឡើងជាង ១៥,៤% ដែលបានឈានដល់ចំនួន ៣៣,៨ ពាន់លានដុល្លារ។ សម្រាប់វិស័យមីក្រូហិរញ្ញវត្ថុវិញ ឃើញសមតុល្យឥណទានធ្លាក់ចុះ ២០% ដែលមានចំនួនត្រឹម ៦ ពាន់លានដុល្លារ ។ រីឯប្រាក់បញ្ញើវិញ ក៏បានថយចុះមកនៅ ចំនួន ៣,៨ ពាន់លានដុល្លារ ថយជាងឆ្នាំមុន ៥%។ ឥណទានមិនដំណើរការ (NPLs) មានការកើនឡើង ដល់អត្រា ១,៨% បើធៀបនឹងឆ្នាំ ២០១៩ ដែលមានអត្រាត្រឹម ១% ប៉ុណ្ណោះ។ យើងឃើញថា វិស័យហិរញ្ញវត្ថុ កំពុងទទួលបានការវិវឌ្ឍន៍យ៉ាងសំខាន់ ជាពិសេសទៅលើការទូទាត់តាមប្រព័ន្ធអនឡាញ ដែលជាកត្តាចម្បង ដើម្បីជួយកាត់បន្ថយចំណាយប្រតិបត្តិការ និងបង្កើនប្រសិទ្ធភាពរបស់ស្ថាប័ន។ ជាក់ស្តែងធនាគារជាតិនៃកម្ពុជាបានដាក់អោយប្រើប្រាស់ប្រព័ន្ធមួយដែលមានឈ្មោះថាបាកុង (Bakong) ដែលអាចអោយអតិថិជនមាន លទ្ធភាពទូទាត់សាច់ប្រាក់រវាងធនាគារឯកជនជាច្រើន។ សម្រាប់ឆ្នាំ ២០២០ ប្រទេសកម្ពុជាមានធនាគារពាណិជ្ជចំនួន ៤៥ ធនាគារឯកទេសចំនួន ១៥ ស្ថាប័នមីក្រូហិរញ្ញវត្ថុទទួលប្រាក់បញ្ញើ ចំនួន ៧ និងគ្រឹះស្ថានមីក្រូហិរញ្ញវត្ថុចំនួន ៧៤។

ក្រោយពីបានជួបព្រឹត្តិការណ៍ថ្មីៗនេះ ធនាគារជាតិនៃកម្ពុជាបានបន្តអនុវត្តយ៉ាងសកម្មដោយមានការដឹកនាំ និងផ្តួចផ្តើមពីឯកឧត្តមទេសាភិបាលលើគម្រោងសំខាន់ៗដើម្បីពង្រឹងប្រសិទ្ធភាពក្នុងវិស័យធនាគារ និងហិរញ្ញវត្ថុ។ ដូចគ្នានេះដែរ ធនាគារជាតិនៃកម្ពុជាកំពុងមាញឹកចាត់វិធានការណ៍ថ្មីៗជាច្រើនដើម្បីកាត់

បន្ថយហានិភ័យដែលអាចកើតមានឡើង ជាពិសេសហានិភ័យទាក់ទងនឹងសាច់ប្រាក់ងាយស្រួល និងហានិ-
ភ័យឥណទាន។ ធនាគារជាតិនៃកម្ពុជា បានអនុញ្ញាតិអោយគ្រប់ស្ថាប័នអាចមានលទ្ធភាពក្នុងការរៀបចំ ឥណ
ទានឡើងវិញ សម្រាប់អតិថិជនក្នុងវិស័យដែលគេបានកំណត់ទុកដោយមានការប៉ះពាល់ធ្ងន់ធ្ងរដោយ វីរុស
កូវីដ-១៩។ ការរៀបចំឥណទានឡើងវិញ អាចជួយបន្ធូរបន្ថយទំហំនៃប្រាក់ដែលត្រូវសងត្រឡប់មកវិញ
អោយនៅក្នុងកម្រិតដែលអតិថិជនអាចមានលទ្ធភាពបង់បាន។ លើសពីនេះទៀតការអនុញ្ញាតិអោយស្ថាប័ន
អាចបន្ថយសាច់ប្រាក់បម្រុងដែលបានតម្កល់ទុកនៅធនាគារជាតិ ធ្វើអោយគ្រឹះស្ថានដែលទទួលប្រាក់បញ្ញើ
មានលទ្ធភាពខ្ពស់ក្នុងការបញ្ចេញឥណទានបន្ថែម។

ជាចុងក្រោយ ខ្ញុំសូមអរគុណចំពោះសមាជិកក្រុមប្រឹក្សាភិបាលទាំងអស់រួមមាន លោកនាយកគ្រប់
គ្រងទូទៅ និងបុគ្គលិកទាំងអស់ដែលបានរួមចំណែកក្នុងការបំពេញការងារ និងទទួលបានលទ្ធផលផ្ទៃក្នុង
សម្រាប់ឆ្នាំនេះ។ ទន្ទឹមនឹងនេះ ខ្ញុំក៏សូមថ្លែងអំណរគុណដល់និយ័តកររបស់យើង (ធនាគារជាតិនៃកម្ពុជា) និង
អ្នកពាក់ព័ន្ធផ្សេងទៀតដូចជា សមាគមមីក្រូហិរញ្ញវត្ថុកម្ពុជាចំពោះការយោគយល់ និងការគាំទ្រកន្លងមក។
យើងមើលឆ្ពោះទៅឆ្នាំមុខ ហើយសង្ឃឹមថាការរីករាលដាលនៃវីរុសកូវីដ-១៩នេះ នឹងត្រូវបានបញ្ចប់ជាស្ថាពរ។

លោក តាន់ ថាភត្រា



ប្រធានក្រុមប្រឹក្សាភិបាល

សាររបស់នាយកគ្រប់គ្រងទូទៅ

ក្នុងឆ្នាំ ២០២០ គ្រឹះស្ថាន មីក្រូហិរញ្ញវត្ថុ អមតៈ ខាប់ភីថល ភីអិលស៊ី បានជួបផលលំបាកមួយចំនួន។ ទោះបីជាស្ថាប័នយើងមិនអាចសម្រេចបាន ភាពជោគជ័យដូចក្នុងឆ្នាំ ២០១៩ ប៉ុន្តែដោយមានការចូលរួមយ៉ាងសកម្មពីបុគ្គលិក គ្រប់ជាន់ថ្នាក់បានជួយជំរុញអោយលទ្ធផលសម្រាប់ឆ្នាំ ២០២០ ស្ថិតនៅ កម្រិតដែលអាចទទួលយកបាន។ ភាពវិជ្ជមានមួយដែលយើងអាចសម្រេចបាន តាមផែនការកំណត់គឺ ស្ថាប័នបានបញ្ចេញឥណទានជាប្រិយប័ណ្ណជាតិស្មើនឹង ១០% នៃសមតុល្យឥណទានសរុប ដែលអត្រានេះបានកំណត់ដោយ NBC កាលពី ឆ្នាំ២០១៩មកម្ល៉េះ។



របាយការណ៍លទ្ធផលហិរញ្ញវត្ថុរបស់ អមតៈ ខាប់ភីថល សម្រាប់ឆ្នាំ ២០២០ មានដូចខាងក្រោម នេះ៖ សមតុល្យឥណទានសរុបទទួលបានចំនួន ៣,៦៣២,៤៣០ ដុល្លារអាមេរិក ដែលមានអតិថិជនសរុប ចំនួន ១,៧១៧នាក់ ដែលក្នុងនោះឥណទានផ្តល់សម្រាប់ប្រើប្រាស់ផ្ទាល់ខ្លួន និងឥណទានម៉ូតូមានសមតុល្យ ចំនួន ជាង ៥៩០,០១៨ដុល្លារ ប្រៀបនឹង ឆ្នាំ ២០១៩ ដែលមានចំនួនដល់ ៦៨៣,០០០ដុល្លារអាមេរិក។ ក្នុង ឆ្នាំ ២០២០ ឥណទានសម្រាប់ប្រើប្រាស់ផ្ទាល់ខ្លួន និងឥណទានម៉ូតូមានចំនួនជាង ១៦% នៃសមតុល្យ ឥណទានសរុប។ ផលិតផលថ្មីមួយទៀតដែលស្ថាប័នបានដាក់អោយប្រើប្រាស់នោះគឺ ឥណទានកាតក្រី ដែល មកដល់បច្ចុប្បន្នកំពុងទទួលបានការគាំទ្រយ៉ាងខ្លាំងពីអតិថិជន។ ឥណទានកាតក្រីមានសមតុល្យចំនួនជាង ៥៥៧,៥៣២ដុល្លារ។ ដូចគ្នានេះដែរ គុណភាពឥណទានរបស់ អមតៈ ខាប់ភីថល ដែលវាស់ស្ទង់ដោយ ឥណទានដែលលើសកាលកំណត់ច្រើនជាង ៣០ ថ្ងៃ មានអត្រាជាង ២.៨% និងអនុបាតប្រសិទ្ធភាព ប្រតិបត្តិការគឺ ៥៧.០១%។ ជារួម គ្រឹះស្ថានមីក្រូហិរញ្ញវត្ថុ អមតៈ ខាប់ភីថល ភីអិលស៊ី ទទួលប្រាក់ចំណេញ ចំនួន ៨៣,០០០ ដុល្លារអាមេរិកបន្ទាប់ពីការបង់ពន្ធ។ សម្រាប់ឆ្នាំ ២០២០ នេះដែរឥណទានលុបចោលពីបញ្ជី មានចំនួនលើស \$១៥,០០០ ដុល្លារ។ ការថយចុះ របស់ប្រាក់ចំណេញបើប្រៀបធៀបទៅនឹងឆ្នាំមុនគឺដោយសារ តែការធ្លាក់ចុះគុណភាពនៃឥណទានដែលជា មូលហេតុធំមួយដែលជំរុញអោយចំណាយមានការកើនឡើង។

បន្ទាប់ពីទទួលបានលទ្ធផលមធ្យមក្នុងឆ្នាំនេះ គោលដៅចម្បងរបស់យើងសម្រាប់ឆ្នាំ ២០២១ គឺបន្ត អភិវឌ្ឍ បណ្តាញសាខារបស់យើងបន្ថែមទៀត តាមរយៈការបើកសាខាថ្មីៗ។ លើសពីនេះទៅទៀតយើងមាន គោលបំណងបង្កើនសមតុល្យឥណទានរបស់យើងឱ្យបានយ៉ាងហោចណាស់ ចំនួន៤,៥ លានដុល្លារនៅចុងឆ្នាំ ក្រោយ។ គុណភាពនៃប្រាក់កម្ចីត្រូវបានផ្តោតខ្លាំងក្នុងសម័យវិវិស កូវីដ-១៩ នេះ ដោយបច្ចុប្បន្នឥណទានមិន ដំណើរការបានឈានដល់២,៨%។ គោលដៅរបស់ស្ថាប័នគឺ បន្ថយឥណទានមិនដំណើរការអោយមកនៅត្រឹម ១,៧% និងអត្រាឥណទានលុបពីបញ្ជីអោយមកនៅកម្រិតសមរម្យវិញ។ ក្នុងឆ្នាំ ២០២១ ស្ថាប័នត្រូវបន្តការ តាមដានស្ថានភាពវិកលដាលនៃវិវិស កូវីដ-១៩ បន្ថែមទៀត និងត្រូវសហការជាមួយដៃគូយើងទាំងអស់រួម មានអតិថិជនផងដែរ ហើយត្រូវធ្វើយ៉ាងណាការពារជំងឺរាតត្បាតនេះកុំអោយជះឥទ្ធិពលអាក្រក់ដល់ស្ថាប័ន។

ជាចុងបញ្ចប់ ខ្ញុំសូមថ្លែងអំណរគុណយ៉ាងជ្រាលជ្រៅចំពោះក្រុមប្រឹក្សាភិបាលរបស់យើងទាំងអស់
ដែលបានគាំទ្រយ៉ាងពេញទំហឹងក្នុងកំឡុងពេលមួយឆ្នាំកន្លងមកនេះ។ បុគ្គលិករបស់យើងបានធ្វើការងារ
ប្រកបដោយវិជ្ជាជីវៈខ្ពស់ហើយបានបង្ហាញពីភាពស្មោះត្រង់ជាមួយស្ថាប័នយើងផងដែរ។ ខ្ញុំបានសង្ឃឹមថា
បុគ្គលិកគ្រប់ជាន់ថ្នាក់នឹងពង្រឹងសមត្ថភាពរបស់ខ្លួនបន្ថែមទៀត ដើម្បីសម្រេចបានផែនការឆ្នាំថ្មី។

នាយកគ្រប់គ្រងទូទៅ



លោក តាន់ ថាបញ្ញា

សង្ខេបប្រតិបត្តិការប្រចាំឆ្នាំ ២០២០

ប្រាក់ចំណេញសុទ្ធ

៨៣,៤៩៣ ដុល្លារអាមេរិក

ក្នុងឆ្នាំ ២០២០ អមតៈ ទទួលបានប្រាក់ចំណេញសុទ្ធជាង ៨៣,០០០ ដុល្លារ តួលេខនេះមានការធ្លាក់ចុះជាងឆ្នាំមុនជាង ៤៥%។

ផលលើទ្រព្យសកម្ម

២.១៥%

តម្លៃទ្រព្យសកម្មក្នុង ១០០ ដុល្លារអាមេរិកគឺ ចំណេញបាន ២.១៥ ដុល្លារអាមេរិក ។ តួលេខនេះតំណាងប្រសិទ្ធភាពនៃការប្រើប្រាស់ទ្រព្យសកម្មរបស់ខ្លួន។

ផលលើមូលធន

៣.៧២%

តម្លៃមូលធនក្នុង ១០០ ដុល្លារអាមេរិកគឺ ភាគទុនិករបស់អមតៈ ចំណេញបានចំនួន ៣.៧២ ដុល្លារ តួលេខនេះត្រូវបានរំពឹងថានឹងមិនមានភាពប្រែប្រួលខ្លាំងនាពេលខាងមុខនោះទេ។

មានអតិថិជនចំនួន

១,៧១៧នាក់

នៅឆ្នាំ២០២០ គ្រួសារជាងមួយពាន់ប្រាំពីររយនាក់បានទទួលអត្ថប្រយោជន៍ពីប្រាក់កម្ចីដែលផ្តល់ដោយ អមតៈ ខាប់ភីថល ភីអិលស៊ី។

ផលធៀបកម្រិតបំណុលគឺ ០.៧៣

ដង

បំណុលរបស់ក្រុមហ៊ុនបានកើនឡើងដល់ ០.៧៣ ដងនៃមូលធនសរុបរបស់ខ្លួន ។ ចំនួននេះគឺស្ថិតនៅចំណាត់ថ្នាក់ល្អ ។

សមតុល្យឥណទានសរុបចំនួន

៣,៦៣២,៤៣០ ដុល្លារ

សមតុល្យឥណទានសរុបចំនួនជាង ៣,៦៣ លានដុល្លារ អាមេរិក គឺបានធ្លាក់ចុះជាង ៧,៥% ពីឆ្នាំមុន តួលេខនេះ ទាបជាងផែនការដែលបានកំណត់សម្រាប់ឆ្នាំនេះ។

អត្រាឥណទានដែលមាន

ហានិភ័យគឺចំនួន ២.៧៧%

ឥណទានហួសកាលកំណត់លើស ៣០ កើនឡើងដល់ ២,៧៧ មានអត្រាខ្ពស់ជាងមុន។ តួលេខនេះគឺខ្ពស់ជាងបន្តិចពីបទដ្ឋានក្នុងវិស័យមីក្រូហិរញ្ញវត្ថុ។

ឥណទានដែលលុបចេញមាន

ចំនួន ១៥,១៥០.៨២ ដុល្លារ

ក្នុងឆ្នាំ ២០២០ គ្រឹះស្ថានបានលុបចោលឥណទានចំនួន ១៥,១៥០.៨២ ពីបញ្ជី។

សរុបទ្រព្យសកម្មមានចំនួន

៣,៨៨១,៤៤០ ដុល្លារ

សរុបទ្រព្យសកម្មនៅចុងឆ្នាំ ២០២០ មានចំនួនជាង ៣,៨៨ លានដុល្លារអាមេរិកតួលេខនេះគឺទាបជាងនឹងឆ្នាំមុន៦.៩៥% ។



ព្រះរាជាណាចក្រកម្ពុជា
KINGDOM OF CAMBODIA
 ជាតិ សាសនា ព្រះមហាក្សត្រ
Nation Religion King



ធនាគារជាតិ នៃ កម្ពុជា
 National Bank of Cambodia
 លេខ : ២.២៨ ៣៨
 N° : M.F 38

អាជ្ញាប័ណ្ណប្រកបអាជីវកម្មគ្រឹះស្ថានមីក្រូហិរញ្ញវត្ថុ
LICENSE TO CONDUCT MICROFINANCE BUSINESS

ធនាគារជាតិនៃកម្ពុជា

THE NATIONAL BANK OF CAMBODIA

អនុញ្ញាតឱ្យ គ្រឹះស្ថានមីក្រូហិរញ្ញវត្ថុ ឃេតៈ ខាងគីនុង អីនធីស៊ី ដែលមានទីស្នាក់ការកណ្តាលនៅផ្ទះលេខ ៥០២សេ-៥០២ដ មហាវិថីព្រះមុនីវង្ស សង្កាត់ទន្លេបាសាក់ ខណ្ឌចំការមន រាជធានីភ្នំពេញ ដើម្បីប្រកបអាជីវកម្ម ជាគ្រឹះស្ថានមីក្រូហិរញ្ញវត្ថុ ។

allows MICROFINANCE AMATAK CAPITAL Plc with head office at N° 502C-502D, Preah Monivong Blvd, Sangkat Tonle Basac, Khan Chamkarmon, Phnom Penh to conduct business as Microfinance Institution.

គ្រឹះស្ថានមីក្រូហិរញ្ញវត្ថុ ឃេតៈ ខាងគីនុង អីនធីស៊ី ត្រូវគោរពយ៉ាងម៉ឺងម៉ាត់ តាមច្បាប់ស្តីពីគ្រឹះស្ថានធនាគារនិងហិរញ្ញវត្ថុ និងប្រកាស បទបញ្ជា សារាចរណែនាំ ព្រមទាំងលក្ខខណ្ឌទាំងឡាយរបស់ធនាគារជាតិនៃកម្ពុជា ។

MICROFINANCE AMATAK CAPITAL Plc shall abide by the Law on Banking and Financial Institutions and any prakas, regulations, circulars, and conditions prescribed by the National Bank of Cambodia.

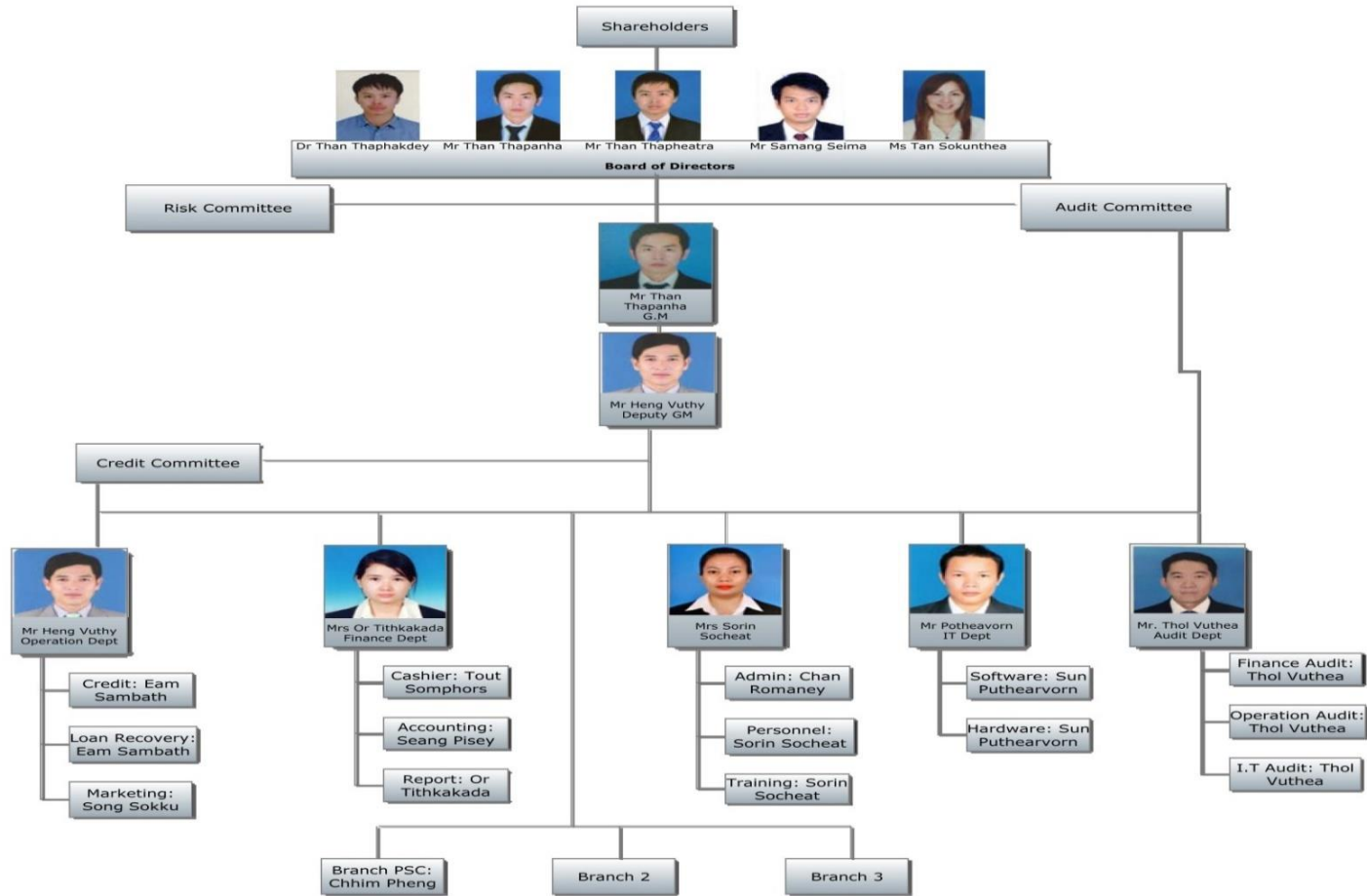
ភ្នំពេញ ថ្ងៃទី ១៤ ខែ មករា ឆ្នាំ២០១៣
នាយក
ជា. ហាន់តុ

Phnom Penh, January 14, 2013
 Governor
 Signed and sealed.

- អាជ្ញាប័ណ្ណនេះ មានប្រសិទ្ធភាពចាប់ពីថ្ងៃចុះហត្ថលេខានេះតទៅ
- អាជ្ញាប័ណ្ណនេះ ត្រូវតែបង្ហាញសាធារណជនគ្រប់ពេលវេលា

- This license is valid from the signing date.
- This license shall be displayed in public at all times.

Amatak Capital Organizational Chart

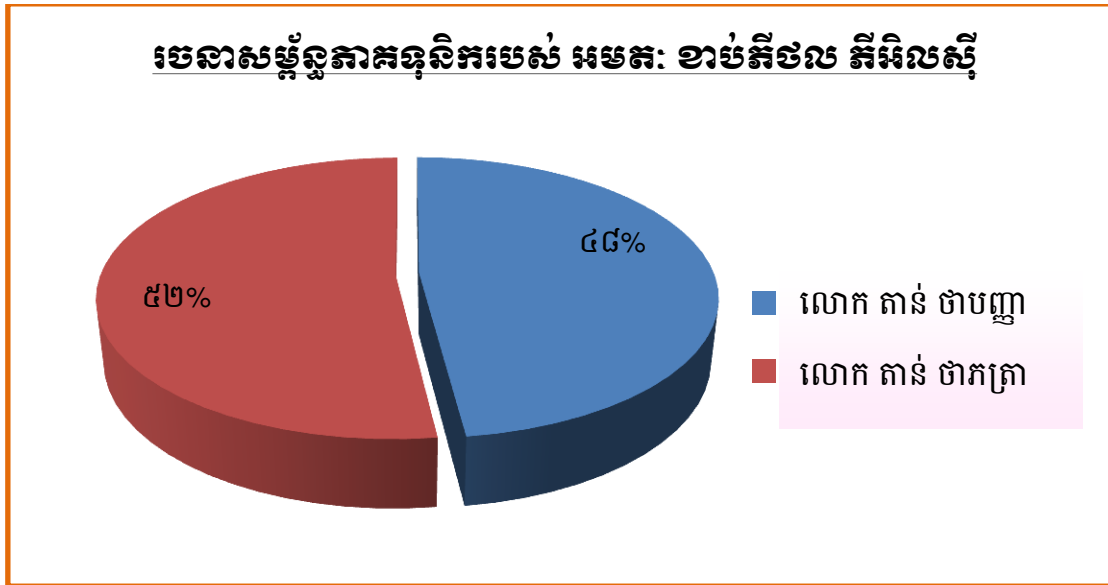


ភាគទុនិកក្រុមហ៊ុន

អមតៈ ខាប់ភីថល ភីអិលស៊ី មានភាគទុនិកដ៏សំខាន់ពីរនាក់ដែលអ្នកទាំងពីរជាសហស្ថាបនិកក្រុមហ៊ុននេះ។

- **លោក តាន់ ថាបញ្ញា** គឺជាម្ចាស់ភាគហ៊ុនមួយ និងជាសហស្ថាបនិកផងដែរនៃក្រុមហ៊ុននេះ។ គាត់មានប្រវត្តិធ្វើជំនួញផ្សេងៗជាច្រើនទាំងនៅក្នុងទីផ្សារជាតិ និងអន្តរជាតិ។ យោងតាមជីវប្រវត្តិរបស់ក្រុមប្រឹក្សាភិបាល ។
- **លោក តាន់ ថាភត្រា** គឺជាម្ចាស់ភាគហ៊ុនធំជាងគេ និងក៏ជាសហស្ថាបនិកផងដែរនៃក្រុមហ៊ុននេះ។ លោកមានប្រវត្តិសិក្សាដ៏ខ្ពស់លើផ្នែកហិរញ្ញវត្ថុ។ យោងតាមឯកសារជីវប្រវត្តិរបស់ក្រុមប្រឹក្សាភិបាល។

ឈ្មោះ	ដើមទុនវិនិយោគ (USD)	ភាគរយនៃទុនវិនិយោគ
លោក តាន់ ថាបញ្ញា	៧២០,០០០	៤៨%
លោក តាន់ ថាភត្រា	៧៨០,០០០	៥២%
សរុប	១,៥០០,០០០	១០០%



ក្រុមប្រឹក្សាភិបាល

លោក តាន់ ថាកត្រា ជាប្រធានក្រុមប្រឹក្សាភិបាល

លោក តាន់ ថាកត្រា គឺជាសហស្ថាបនិក និងជាប្រធានក្រុមប្រឹក្សាភិបាលផងដែរ។ លោកបានកើតនៅក្នុងប្រទេសកម្ពុជា និងបានទទួលការសិក្សានៅប្រទេសអូស្ត្រាលី លោក តាន់ ថាកត្រា បានបញ្ចប់បរិញ្ញាបត្រពាណិជ្ជកម្ម និងប្រព័ន្ធព័ត៌មានវិទ្យា។ ជាមួយនឹងចំណង់ចំណូលចិត្តផ្នែកហិរញ្ញវត្ថុ លោក ក៏បានបន្តការសិក្សា និងបានបញ្ចប់បរិញ្ញាបត្រជាន់ខ្ពស់ផ្នែកហិរញ្ញវត្ថុរបស់លោក (ដោយ ការស្រាវជ្រាវ) ។ នៅឆ្នាំ ២០០៨ លោកបានបញ្ចប់ការសិក្សា



ដោយទទួលបានថ្នាក់កិត្តិយសពីសាកលវិទ្យាល័យ Melbourne ។ បន្ទាប់ពីវិលត្រឡប់មកប្រទេសកម្ពុជាវិញដោយសារតែ លោក តាន់ ថាកត្រា ចង់មានចំណេះដឹងបន្ថែមក្នុងវិស័យហិរញ្ញវត្ថុលោកបានចាប់យកបទពិសោធន៍ផ្ទាល់ខ្លួន បន្ថែមទៀតក្នុងវិស័យមីក្រូហិរញ្ញវត្ថុ។ នៅក្នុងពាក់កណ្តាលឆ្នាំ ២០០៩ លោក តាន់ ថាកត្រា បានចូលកម្មសិក្សាការងារជាមួយគ្រឹះស្ថានមីក្រូហិរញ្ញវត្ថុក្នុងស្រុកមួយ។ បន្ទាប់មក លោកបានសម្រេចចិត្តយ៉ាងច្បាស់ក្នុងការបង្កើតគ្រឹះស្ថានមីក្រូហិរញ្ញវត្ថុដោយខ្លួនគាត់ផ្ទាល់ ដោយមានមូលហេតុពីរ។ ទីមួយ គឺដើម្បីសម្រេចចំណង់ចំណូលចិត្តរបស់លោកក្នុងវិស័យនេះ។ ទីពីរ គឺចង់ចូលរួមចំណែកលើការលើកស្ទួយជីវភាពប្រជាជនកម្ពុជាអោយកាន់តែប្រសើរឡើង។ ដោយមានការគាំទ្រពីក្រុមគ្រួសាររបស់លោកជាពិសេសបងប្រុសរបស់លោក (លោក តាន់ ថាបញ្ញា) អមតៈ ខាប់ភីថល ភីអិលស៊ី បានកើតឡើង ។

លោក តាន់ ថាបញ្ញា

នាយកគ្រប់គ្រងទូទៅ

លោក តាន់ ថាបញ្ញា គឺជាសហស្ថាបនិកម្នាក់ផ្សេងទៀត និងជានាយកគ្រប់គ្រងនៅអមតៈ។ លោក តាន់ ថាបញ្ញា បានកើតនៅក្នុងប្រទេសកម្ពុជាផងដែរ ប៉ុន្តែបានទទួលការសិក្សាអប់រំនៅក្នុងប្រទេសអូស្ត្រាលី។ លោកបានបញ្ចប់សញ្ញាបត្របរិញ្ញាបត្រផ្នែកវិស្វកម្ម និងពាណិជ្ជកម្ម (ជំនាញសេដ្ឋកិច្ច)។ ខណៈដែលកំពុងសិក្សាថ្នាក់អនុបណ្ឌិតផ្នែកពាណិជ្ជកម្មអន្តរជាតិនៅសាកលវិទ្យាល័យ Monash លោក តាន់ ថាបញ្ញា បានចូលរួមនៅក្នុងការបង្កើតអាជីវកម្មជាច្រើនដែលរួមមានប្រតិបត្តិការហាងកាហ្វេ និងភេសជ្ជៈដែលទទួលបានជោគជ័យនៅសាកលវិទ្យាល័យ RMIT។ គាត់មានបទពិសោធន៍ជាច្រើនក្នុងការទំនាក់ទំនងជាមួយនិងគណៈកម្មាធិការសាកលវិទ្យាល័យ បទពិសោធន៍នេះរួមជាមួយការចង់បានសេវាកម្មដ៏ល្អ បានជំរុញឲ្យសេវាកម្មបម្រើអតិថិ



ជនរបស់អមតៈកាន់តែប្រសើរឡើង។ ក្រោយពីបញ្ចប់សញ្ញាបត្រអនុបណ្ឌិតរបស់លោកនៅឆ្នាំ ២០០៩ លោក តាន់ ថាបញ្ញា បានវិលត្រឡប់មកប្រទេសកម្ពុជាវិញ។ បើទោះបីជាលោក មិនទាន់ប្រាកដប្រជាពី អាជីពនេះក៏ដោយ ក៏លោកបានចូលបម្រើការងារនៅធនាគារ មេឃប៉ែង ដែលអាចឲ្យគាត់ទទួលបាន បណ្តាញទាក់ទងដ៏មានតម្លៃមួយនៅក្នុងវិស័យធនាគារ និងហិរញ្ញវត្ថុ។ បន្ទាប់ពីបានចាកចេញពីធនាគារ មេ ឃប៉ែង លោក តាន់ថាបញ្ញា បានចូលបម្រើការងារនៅស្ថានទូតអូស្ត្រាលី មានតួនាទីជាមន្ត្រីសវនកម្ម ទិដ្ឋាការរយៈពេល៣ឆ្នាំ។ បទពិសោធន៍របស់លោកដែលទទួលបានពីបរិយាកាសការងារនេះ បានពង្រឹង តម្លៃស្នូលនៃភក្តីភាពរបស់លោកកាន់តែខ្លាំង សេចក្តីថ្លៃថ្នូរ និងក្រមសីលធម៌អាជីវកម្ម។ នៅអមតៈ លោក តាន់ ថាបញ្ញា មិនត្រឹមតែជាអ្នកដឹកនាំទេតែលោកក៏ជាអ្នកផ្តល់នូវការគាំទ្រ និងការណែនាំក្នុងការលើកទឹក ចិត្ត ឲ្យអនុវត្តការងារបានល្អប្រសើរផងដែរ។

លោក សំណាង សីម៉ា

ក្រុមប្រឹក្សាភិបាលឯករាជ្យ

លោក សំណាង សីម៉ា ជាក្រុមប្រឹក្សាភិបាលឯករាជ្យមួយរូបផ្សេងទៀត។ លោក មានដើមកំណើតនៅរាជធានីភ្នំពេញ តែបានចំណាយពេលជាច្រើនឆ្នាំ ដើម្បី ទទួលការសិក្សានៅឯបរទេស។ គាត់ធ្លាប់រស់នៅប្រទេសសិង្ហបុរីហើយ បាន ទទួលការសិក្សារហូតដល់បញ្ចប់ថ្នាក់វិទ្យាល័យ។ លោក សីម៉ា ក៏បានបន្ត និង បញ្ចប់បរិញ្ញាបត្ររបស់គាត់ក្នុងជំនាញរដ្ឋបាលអាជីវកម្ម (Business Administration) នៅសាកលវិទ្យាល័យ Portsmouth ប្រទេសអង់គ្លេស។



បន្ទាប់ពីបានវិលត្រឡប់មកដល់ប្រទេសកម្ពុជាវិញ គាត់បានចូលប្រឡូកធ្វើអាជីវកម្មជាច្រើនហើយធ្លាប់ទទួល ជោគជ័យជាបន្តបន្ទាប់។ គាត់ក៏ធ្លាប់កាន់តំណែងជាច្រើននៅក្នុងជួរក្រុមប្រឹក្សាភិបាលរបស់ក្រុមហ៊ុននានា។ លោក សីម៉ា មានបទពិសោធន៍ជាច្រើនឆ្នាំនៅក្នុងវិស័យកសិកម្មជាពិសេសធ្លាប់មានក្រុមហ៊ុនវិនិយោគលើ កសិកម្មកប្បាស ឈ្មោះ Seladamex Co. , Ltd។ បច្ចុប្បន្ន លោកសីម៉ាបានបន្តមានវត្តមាននៅក្នុងនាម អាជីវកម្ម គាត់បានវិនិយោគនៅក្នុងវិស័យជាច្រើនដូចជា៖ វិស័យទេសចរណ៍ អចលនទ្រព្យ កសិកម្ម និងវិស័ យព័ត៌មានវិទ្យា។ បទពិសោធន៍ និងបញ្ហាញលើវិស័យពាណិជ្ជកម្មដ៏ច្រើន នឹងផ្តល់អត្ថប្រយោជន៍ដល់ស្ថាប័ន អមតៈ ខាប់ភីថល នាថ្ងៃអនាគត។

លោកស្រី តាន់ សុគន្ធា

សមាជិកក្រុមប្រឹក្សាភិបាល

លោកស្រី តាន់ សុគន្ធា គឺជាសមាជិកក្រុមប្រឹក្សាភិបាលនៅអមតៈ ។ លោកស្រី តាន់ សុគន្ធា បានធំធាត់ឡើង និងបានទទួលការសិក្សាអប់រំនៅទីក្រុងមែលប៊ែន ប្រទេសអូស្ត្រាលី។ លោកស្រីទទួលបានសញ្ញាបត្របរិញ្ញាបត្រផ្នែកធនាគារ និងហិរញ្ញវត្ថុពីសាកលវិទ្យាល័យ Monash ។ ខណៈពេលដែលរស់នៅក្នុង ប្រទេសអូស្ត្រាលីលោកស្រី តាន់ សុគន្ធា គឺបានធ្វើការនៅធនាគារក្នុងស្រុកមួយ ឈ្មោះធនាគារយ៉ូនឡែន។ លោកស្រីបានវិលត្រឡប់មកប្រទេសកម្ពុជា នៅឆ្នាំ ២០១១ លោកស្រីបានចូលបម្រើការងារក្នុងក្រុមការងារដែលទើបបង្កើតថ្មីនៅធនាគារ អេអិនហ្សិតវ៉ូយ៉ាល់ រហូតដល់បច្ចុប្បន្ន លោកស្រីកាន់តួនាទីជាអ្នកគ្រប់គ្រងការលក់សាជីវកម្ម និងពាណិជ្ជកម្ម។



លោក តាន់ ថាតក្តី

សមាជិកក្រុមប្រឹក្សាភិបាល

លោក តាន់ ថាតក្តី ជាសមាជិកក្រុមប្រឹក្សាភិបាលនៅ អមតៈ ខាត់កីចល។ មុន ពេលចូលជាសមាជិករបស់ អមតៈ នៅឆ្នាំ ២០១៦ លោកបានធ្វើជាអ្នកប្រឹក្សា យោបល់សម្រាប់ក្រុមហ៊ុន គាត់បានដើរតួនាទីយ៉ាងសំខាន់ក្នុងការណែនាំអោយ អ្នកវិនិយោគក្រៅប្រទេសមួយចំនួនបានស្គាល់ និងជួបប្រជុំជាមួយនឹងតំណាង ស្ថាប័នអមតៈ។ លោកមានដើមកំណើតនៅក្នុងប្រទេសកម្ពុជា ប៉ុន្តែបានទៅទទួល ការសិក្សានៅប្រទេសអូស្ត្រាលី ហើយជាកន្លែងដែលគាត់បានទទួលសញ្ញាបត្រ បណ្ឌិតផ្នែកគ្រប់គ្រង ពីសាកលវិទ្យាល័យដែលមានកិត្យានុភាពខ្ពស់គឺសាកលវិទ្យាល័យ Melbourne នៃ ប្រទេសអូស្ត្រាលី។ បច្ចុប្បន្នលោក ភក្តី កំពុងអនុវត្តន៍គម្រោងមួយចំនួនដូចជារៀបចំផ្សារភ្ជាប់ និងផ្តល់ ព័ត៌មានសំខាន់ៗ ជូនអ្នកវិនិយោគអន្តរជាតិដែលកំពុងស្វែងរកឱកាសបង្កើតពាណិជ្ជកម្ម ឬស្វែងរកដៃគូក្នុង ប្រទេសកម្ពុជា។ ប្រវត្តិនៃការសិក្សាដ៏លេចធ្លោរបស់លោក ភក្តី ផ្តួចផ្តើមជាមួយបណ្តាញអាជីវកម្មអន្តរជាតិ របស់គាត់នឹងផ្តល់ជាអត្ថប្រយោជន៍ជាច្រើនដល់ស្ថាប័ន អមតៈ នៅពេលអនាគត។



លោក ហេង វុឌ្ឍី

នាយកដ្ឋានប្រតិបត្តិការ

លោក ហេង វុឌ្ឍី បានចូលបម្រើការងារនៅគ្រឹះស្ថានមីក្រូហិរញ្ញវត្ថុ អមតៈ នៅចុងឆ្នាំ ២០១៤ មានមុខតំណែងជាប្រធាននាយកដ្ឋានប្រតិបត្តិការ។ លោក វុឌ្ឍី មានបទពិសោធន៍ច្រើនក្នុងវិស័យមីក្រូហិរញ្ញវត្ថុ គាត់បានចាប់ផ្តើមអាជីពដំបូងជា មន្ត្រីឥណទានជាមួយធនាគារ Aceda អស់រយៈពេលជាង ៥ ឆ្នាំ។ បន្តមកទៀត គាត់បានចូលបម្រើការងារជាមួយគ្រឹះស្ថានមីក្រូហិរញ្ញវត្ថុ Green Central។ នៅក្នុងឆ្នាំ ២០០៨ ក៏បានទទួលមុខតំណែងជាប្រធានផ្នែក នាយកដ្ឋានឥណទាន។ ការខិតខំប្រឹងប្រែង និងភាពដឹកនាំដ៏ឆ្លាតវៃរបស់លោកវុឌ្ឍីបានជំរុញឲ្យគាត់ទទួលបានជោគជ័យ ហើយថ្នាក់ដឹកនាំបានបន្ថែមការងារ និងមុខតំណែងក្នុងនាយកដ្ឋានប្រតិបត្តិការ។ ដោយចង់បានការអភិវឌ្ឍបន្តទៅមុខទៀត លោក ហេង វុឌ្ឍី បានផ្លាស់ប្តូរការងារមកគ្រឹះស្ថានមីក្រូហិរញ្ញវត្ថុ អមតៈ គាត់បានចូលរួមអស់ពីកម្លាំងកាយចិត្តដើម្បីពង្រឹងវប្បធម៌ក្នុងនាយកដ្ឋានឥណទានរបស់ស្ថាប័នយើង។



លោកស្រី អោ ទិត្យកក្កដា

នាយកដ្ឋានហិរញ្ញវត្ថុ

លោកស្រី អោ ទិត្យកក្កដា បានកើត និងធំធាត់ឡើងនៅទីក្រុងភ្នំពេញប្រទេស កម្ពុជា។ លោកស្រីបានចូលប្រឡូកក្នុងវិស័យហិរញ្ញវត្ថុដោយឥតបានប្រាងទុក គោលដៅរបស់លោកស្រីពីមុនគឺចង់ធ្វើការក្នុងវិស័យទេសចរណ៍។ ផ្នែកលើ ភស្តុតាងលើការសិក្សារបស់លោកស្រីដែលបានបញ្ចប់ការសិក្សាថ្នាក់បរិញ្ញាបត្រជំនាញទេសចរណ៍នៅសាកលវិទ្យាល័យជាតិគ្រប់គ្រង។ លោកស្រីបានចាប់ផ្តើម អាជីពជាបេឡាធិការ ធ្វើការនៅគ្រឹះស្ថានមីក្រូហិរញ្ញវត្ថុ អម្រឹត ក្នុងឆ្នាំ២០០៧។ បទពិសោធន៍នេះ បានប្រែក្លាយលោកស្រីឲ្យមានចំណេះដឹងផ្នែកហិរញ្ញវត្ថុទៅវិញ និងនៅក្នុងឆ្នាំ២០១១ លោកស្រីត្រូវបានជ្រើសរើសជាបុគ្គលិកគ្រឹះស្ថានមីក្រូហិរញ្ញវត្ថុហ្គ្រីន បន្ទាប់មកទៀតបានក្លាយជាប្រធានគណនេយ្យករប្រចាំក្រុមហ៊ុន។ លោកស្រី អោ ទិត្យកក្កដា បានចូលបម្រើការងារនៅអមតៈ នៅដើមឆ្នាំ ២០១៣ ជាកន្លែងដែលលោកស្រីបានរួមចំណែកការងារយ៉ាងខ្លាំងក្នុងនាយកដ្ឋានទាំងពីររបស់យើងគឺ នាយកដ្ឋានហិរញ្ញវត្ថុ និងគណនេយ្យ ។



លោក ថុល វុទ្ធា

នាយកដ្ឋានសវនកម្មផ្ទៃក្នុង

លោក ថុល វុទ្ធា មានដើមកំណើត និងបានទទួលការសិក្សានៅខេត្តកំពង់ចាម។ នៅឆ្នាំ ២០០៩ លោកបានទទួលសញ្ញាបត្រសេដ្ឋកិច្ចកសិកម្ម និងអភិវឌ្ឍន៍ ជនបទនៅសាលាជាតិអភិវឌ្ឍន៍ខេត្តកំពង់ចាម។ លោក វុទ្ធា បានចាប់ផ្តើមអាជីព ដំបូងរបស់លោកជាមួយនឹងគ្រឹះស្ថានមីក្រូហិរញ្ញវត្ថុ ហត្ថាកសិករ ក្នុងឆ្នាំ ២០០៨ មានតួនាទីជាមន្ត្រីតំណាង។ ដោយមានការចង់អភិវឌ្ឍន៍ចំណេះដឹង លោកបាន សម្រេចចិត្ត ចូលមកបម្រើការងារនៅក្នុងនាយកដ្ឋានសវនកម្មផ្ទៃក្នុង អស់រយៈ ពេលពីរឆ្នាំ។ នៅឆ្នាំ ២០១៧ លោក វុទ្ធា បានបន្តពង្រឹងសមត្ថភាពខ្លួន ដោយបានទទួលតំណែងជាប្រធាន ក្រុមសវនកម្មផ្ទៃក្នុងនៃគ្រឹះស្ថានមីក្រូហិរញ្ញវត្ថុ លីហ្សូរ។ លោកបានថ្នាក់ដឹកនាំប្រគល់សិទ្ធិ ដើម្បីដឹកនាំ សមាជិកសវនករដើម្បីចុះត្រួតពិនិត្យគ្រប់សាខា។ លោក ថុល វុទ្ធា បានចូលបម្រើការងារជាមួយ អមតៈ ខាប់ ភីថល ភីអិលស៊ី នៅឆ្នាំ ២០១៨ ហើយត្រូវបានថ្នាក់ដឹកនាំ ប្រគល់តួនាទីសម្រាប់គ្រប់គ្រងនាយកដ្ឋានសវន កម្មទាំងមូល។



លោក ស៊ិន ពុទ្ធាវ័ន្ត

នាយកដ្ឋានព័ត៌មានវិទ្យា

លោក ស៊ិន ពុទ្ធាវ័ន្ត មានដើមកំណើតនៅខេត្តកំពង់ធំ គាត់បានទទួលការអប់រំ និងចំណេះវិជ្ជាពីសាកលវិទ្យាល័យពុទ្ធិសាស្ត្រ។ នៅក្នុងឆ្នាំ ២០១២ លោក បាន ទទួលបរិញ្ញាបត្រផ្នែក វិទ្យាសាស្ត្រកុំព្យូទ័រ ជំនាញផ្នែកសរសេរកម្មវិធី និង database។ នៅពេលកំពុងសិក្សាឆ្នាំ ២០១១ គាត់បានរៀនពេលចូលបម្រើ ការងារនៅក្រុមហ៊ុនឈ្មោះ SIP ដែលជាក្រុមហ៊ុនជំនាញផ្នែកប្រព័ន្ធធនាគារ។ បទពិសោធន៍ដែលទទួលបានពីការងារទាំងនោះមានសារៈសំខាន់ សម្រាប់ អនាគតរបស់គាត់។ លោកបានផ្លាស់អាជីពចូលមកវិស័យហិរញ្ញវត្ថុនៅដើមឆ្នាំ ២០១៥ តួនាទីជាមន្ត្រី ព័ត៌មានវិទ្យាដែលទទួលបន្ទុកគ្រប់គ្រងលើប្រព័ន្ធធនាគារនៅឯគ្រឹះស្ថានមីក្រូហិរញ្ញវត្ថុ Prime ។ នៅឆ្នាំ ២០១៥ ខែមេសាលោក ពុទ្ធាវ័ន្ត បានចូលមកបម្រើការងារនៅគ្រឹះស្ថានមីក្រូហិរញ្ញវត្ថុ អមតៈ ខាប់ភីថល ភីអិល ស៊ី ដែលមានតួនាទីជាមន្ត្រីព័ត៌មានវិទ្យា។ ដោយឃើញពីការព្យាយាម និងការប្រឹងប្រែងរបស់គាត់ ថ្នាក់ គ្រប់គ្រង ក៏បានបន្ថែមតួនាទី និងផ្តល់សិទ្ធិអោយលោកទទួលខុសត្រូវលើនាយកដ្ឋានព័ត៌មានវិទ្យាទាំងមូល។



លោក ស្រី សុវិន្ទ សុជាតិ

នាយកដ្ឋានធនធានមនុស្ស និងរដ្ឋបាល

លោកស្រី សុវិន្ទ សុជាតិ មានស្រុកកំណើតនៅខេត្តព្រៃវែង។ លោកស្រីទទួលបានសញ្ញាបត្រជាន់ខ្ពស់ផ្នែកគណនេយ្យពីស៊ីអាយឌីអេច (វិទ្យាស្ថានអភិវឌ្ឍសិទ្ធិនៅកម្ពុជា) ហើយទទួលបានបរិញ្ញាបត្រពីសាកលវិទ្យាល័យ បញ្ញាសាស្ត្រនៃកម្ពុជាជំនាញផ្នែកហិរញ្ញវត្ថុ និងធនាគារ។ លោកស្រីមានបទពិសោធន៍យ៉ាងច្រើនក្នុងវិស័យហិរញ្ញវត្ថុ ធនធានមនុស្ស និងរដ្ឋបាលជាមួយអង្គការក្រៅរដ្ឋាភិបាល ស្ថាប័នឯកជន និងតាមវិស័យផ្សេងៗគ្នា។ លោកស្រីបានចូលរួមជាមួយអង្គការចំនួនពីរ គឺអង្គការកាត់បន្ថយអាវុធ និងអង្គការមូលនិធិសិទ្ធិកុមារ អស់រយៈពេលប្រហែលជាង ១៣ ឆ្នាំដែលមុខតំណែងចុងក្រោយរបស់លោកស្រី គឺជាប្រធានផ្នែកហិរញ្ញវត្ថុ និងរដ្ឋបាល។ ក្រោយមកលោកស្រីទទួលបានការងារនៅក្រុមហ៊ុនវេសឡាញអេឌូខេសិនគ្រុប ជាអ្នកសម្របសម្រួលផ្នែកធនធានមនុស្ស និងប្រតិបត្តិការ អស់រយៈពេលជាងមួយឆ្នាំ។ បន្ទាប់មកទៀត លោកស្រីបានផ្លាស់ប្តូរការងារទៅក្រុមហ៊ុនក្រម៉ា ដែលជាក្រុមហ៊ុនផ្តល់សេវាកម្មគេហទំព័រឈានមុខគេនៅកម្ពុជាហៅថា “បងធំ” អស់រយៈពេលជិត ២ឆ្នាំ។ លោកស្រី សុវិន្ទ សុជាតិ បានចូលរួមជាមួយគ្រឹះស្ថានមីក្រូហិរញ្ញវត្ថុ អមតៈ ខាប់ភីថល ភីអិលស៊ី នៅចុងឆ្នាំ ២០១៩ ទទួលមុខតំណែងជាប្រធានផ្នែកធនធានមនុស្ស និងរដ្ឋបាល ដែលនៅទីនេះលោកស្រីមានបំណងសំខាន់នោះ គឺការលើកកម្ពស់បរិយាកាសការងារល្អ និងមានសុខភាពល្អនៅកន្លែងធ្វើការ។ លោកស្រីជឿជាក់ថា កន្លែងធ្វើការដែលល្អ និងដែលមានសុខភាពល្អ គឺជាយុទ្ធសាស្ត្រមួយក្នុងការទាក់ទាញ និងរក្សាបុគ្គលិក ព្រមទាំងលើកទឹកចិត្តពួកគេឱ្យខិតខំធ្វើការ ជាមួយនឹងការប្តេជ្ញាចិត្តយ៉ាងម៉ត់មាំ ដើម្បីទទួលបានលទ្ធផលល្អបំផុតសម្រាប់ក្រុមហ៊ុន និងលើកកម្ពស់កេរ្តិ៍ឈ្មោះក្រុមហ៊ុនផងដែរ។



ផលិតផល និងអតិថិជន



ផលិតផល និងសេវាកម្ម

នៅក្នុងឆ្នាំ ២០១៣ អមតៈបានសាកល្បងផលិតផលប្រាក់កម្ចី ៤ ប្រភេទ ប៉ុន្តែមកដល់ឆ្នាំ ២០១៦ ស្ថាប័នបានបង្កើតឲ្យមានផលិតផលថ្មីពីរទៀត។ ដូចគ្នានេះដែរនៅក្នុងឆ្នាំ ២០១៧ ស្ថាប័នបានបន្ថែមអោយមានផលិតផលមួយទៀតដែលមានឈ្មោះថា ឥណទានកាតត្រី (VRC)។ ផលិតផលទាំងនេះរួមមានឥណទានប្រើប្រាស់ផ្ទាល់ខ្លួន ឥណទានសម្រាប់ទិញម៉ូតូ ឥណទាន Tuk Tuk ឥណទានVRC ឥណទាន អាជីវកម្មខ្នាតតូចបំផុត ឥណទានជំនួញខ្នាតតូច និងឥណទានអាជីវកម្មខ្នាតមធ្យម។ ដោយផ្អែកលើការឆ្លើយតបជាវិជ្ជមាន អមតៈ ខាប់ភីថល បានផ្តល់ផលិតផលទាំងនោះដល់អតិថិជនរបស់ខ្លួនជាផ្លូវការ។

ប្រភេទនៃប្រាក់កម្ចី

ឥណទានប្រើប្រាស់ផ្ទាល់ខ្លួន

នាពេលបច្ចុប្បន្ននេះ ប្រាក់កម្ចីប្រើប្រាស់ផ្ទាល់ខ្លួនត្រូវបានផ្តល់ដល់អតិថិជនដែលកំពុងរស់នៅក្នុងរាជធានីភ្នំពេញ និងធ្វើការងារនៅក្នុងវិស័យឯកជន។ យើងបានឲ្យនិយមន័យបុគ្គលទាំងនេះថាជាបុគ្គលិករបស់ក្រុមហ៊ុនឯកជន។ គោលបំណងនៃប្រាក់កម្ចីនេះ គឺដើម្បីផ្តល់នូវជម្រើសប្រភពនៃការផ្តល់ហិរញ្ញវត្ថុបន្ថែមដើម្បីទិញទំនិញប្រើប្រាស់ក្នុងគ្រួសារ (ឧ. ទូទឹកកក) ដែលចាំបាច់ក្នុងការរស់នៅប្រចាំថ្ងៃ។

សម្រាប់ឥណទានប្រើប្រាស់ផ្ទាល់ខ្លួននេះ អមតៈមិនតម្រូវឲ្យមានទ្រព្យបញ្ចាំឡើយ ការរៀបចំផ្តល់ឥណទាននេះបាន គឺផ្អែកលើកម្រិតនៃប្រាក់ចំណូលរបស់អតិថិជនដែលមានស្ថិរភាព។ តារាងទី១ គឺបង្ហាញពីឧទាហរណ៍ នៃលក្ខខណ្ឌសម្រាប់ប្រាក់កម្ចីប្រើប្រាស់ផ្ទាល់ខ្លួន និងអត្រាការប្រាក់។

ឥណទានសម្រាប់ទិញម៉ូតូ

ឥណទានសម្រាប់ទិញម៉ូតូមានភាពស្រដៀងនឹងឥណទានសម្រាប់ប្រើប្រាស់ផ្ទាល់ខ្លួនដែរ។ ឥណទានសម្រាប់ទិញម៉ូតូត្រូវបានផ្តល់ដល់អតិថិជនដែលកំពុងរស់នៅក្នុងរាជធានីភ្នំពេញ និងធ្វើការងារនៅក្នុងវិស័យឯកជន។ គោលបំណងនៃប្រាក់កម្ចីនេះ គឺដើម្បីផ្តល់នូវជម្រើសប្រភពនៃការផ្តល់ហិរញ្ញវត្ថុបន្ថែម ដើម្បីទិញម៉ូតូសម្រាប់អតិថិជនដែលពុំមានប្រាក់សន្សំគ្រប់គ្រាន់។ សម្រាប់ឥណទានទិញម៉ូតូនេះ អមតៈ មិនតម្រូវឲ្យមានទ្រព្យដាក់បញ្ចាំឡើយ រីឯរយៈពេលកម្ចី គឺអាចផ្តល់បានទៅដល់ ២៤ ខែ។ តារាងទី១ គឺបង្ហាញនូវឧទាហរណ៍នៃលក្ខខណ្ឌសម្រាប់ប្រាក់កម្ចីទិញម៉ូតូ និងអត្រាការប្រាក់។

ឥណទាន Tuk Tuk

ឥណទាន Tuk Tuk ត្រូវបានបង្កើតឡើងសម្រាប់គ្រួសារដែលមានប្រាក់ចំណូលមួយចំនួនរួចទៅហើយ ប៉ុន្តែគាត់មានគោលបំណងចង់ក្លាយជាម្ចាស់រ៉ឺម៉កកង់ដើម្បីបង្កើតប្រាក់ចំណូលបន្ថែមទៀត។ ផលិតផល នេះមិនតម្រូវអោយអតិថិជនដាក់ទ្រព្យបញ្ចាំដើម្បីការពារហានិភ័យនោះទេ។ ប្រភេទប្រាក់កម្ចីនេះ ត្រូវបានកំណត់រយៈពេលអតិបរមាឲ្យនៅតិចជាង ២៤ ខែ។ តារាងទី ១ សង្ខេបលម្អិតនៃលក្ខខណ្ឌសម្រាប់ប្រាក់កម្ចីរ៉ឺម៉កកង់បី។

ឥណទាន កាតត្រី

ឥណទាន VRC ត្រូវបានបង្កើតឡើងសម្រាប់អតិថិជនដែលមានឃានយន្តផ្ទាល់ខ្លួន ហើយប្រើប្រាស់កាតត្រីរថយន្តជាទ្រព្យធានាដើម្បីទទួលបានកម្ចីពីស្ថាប័ន។ ប្រភេទកម្ចីនេះ អនុញ្ញាតអោយអតិថិជនទទួលបានកម្ចីរយៈខ្លីសម្រាប់ដោះស្រាយបញ្ហាលំហូរសាច់ប្រាក់។ ចំនួនសាច់ប្រាក់កម្ចីមានភាពខ្ពស់ជាងកម្ចីប្រភេទឥណទានផ្ទាល់ខ្លួន អតិថិជនអាចទទួលបានកម្ចីរហូតដល់ ៥,០០០ ដុល្លារ។

ឥណទាន ទិញទ្វារ

នៅពេលសេដ្ឋកិច្ចរបស់ប្រទេសកម្ពុជាកំពុងបន្តអភិវឌ្ឍ និងជីវភាពរស់នៅរបស់ប្រជាពលរដ្ឋមានភាពប្រសើរឡើងនោះ មានអតិថិជនកាន់តែច្រើនដែលកំពុងជ្រើសរើសទិញរថយន្តជាលើកដំបូង។ គ្រឹះស្ថានអមតៈ មានបំណងចង់ផ្តល់ជម្រើសហិរញ្ញវត្ថុមួយដ៏សាមញ្ញបំផុតសម្រាប់អតិថិជនទាំងនោះ ដែលអាចមានលទ្ធភាពទិញ

រថយន្តតាមផលិតផលប្រាក់កម្ចីទិញឡានរបស់យើង។ ប្រាក់កម្ចីប្រភេទនេះ មានកំណត់ចំនួនអតិបរិមាគឺ ២ ម៉ឺនដុល្លារ និងរយៈពេលខ្លី ៦០ ខែ។

ឥណទានអាជីវកម្មខ្នាតតូចបំផុត

ឥណទានអាជីវកម្មខ្នាតតូចបំផុត ត្រូវបានផ្តល់ជាពិសេសដល់អតិថិជនដែលស្ថិតនៅជីវភាពកម្រិតទី៣ ដែលមានប្រមាណជា៨០% នៃចំនួនប្រជាជនសរុប។ ស្ថិតនៅជីវភាពកម្រិតបន្ទាត់នេះ ប្រជាជនភាគច្រើននៅក្នុងក្រុមនេះធ្វើការងារដោយប្រើកម្លាំងពលកម្មច្រើនដូចជា វិស័យកសិកម្ម និងការធ្វើកសិកម្ម។ ដើម្បីទទួលបានឥណទានអាជីវកម្មខ្នាតតូចបំផុតនេះបាន អតិថិជនត្រូវមានវត្ថុបញ្ចាំ (អាចជាកម្មសិទ្ធិប្លង់ទន់ ឬប្លង់រឹង) និងអតិថិជនត្រូវតែមានអាយុយ៉ាងហោចណាស់ ១៨ ឆ្នាំឡើងទៅ។ ឥណទានប្រភេទនេះអត្រាការប្រាក់ត្រូវបានកំណត់មិនអោយលើសពី ១៨% ក្នុងមួយឆ្នាំទេ។ តារាងទី១ បង្ហាញសេចក្តីសង្ខេបលក្ខខណ្ឌនៃឥណទានអាជីវកម្មខ្នាតតូចបំផុតនេះ ។

ឥណទានអាជីវកម្មខ្នាតតូច

ឥណទានអាជីវកម្មខ្នាតតូចបញ្ឈ្លោះទៅរកអាជីវកម្មខ្នាតតូច និងបុគ្គលដែលធ្វើការងារខ្លួនឯង ឬការងារលក្ខណៈគ្រួសារ។ ប្រភេទនៃអាជីវកម្មនេះ អាចរួមបញ្ចូលទាំងអ្នកលក់តាមផ្លូវ អ្នកលក់បន្លែ និងអ្នកលក់សាច់ ម្ចាស់ហាងទំនិញលក់រាយ និងអ្នកចែកចាយគ្រឿងទេស។ ឥណទានជំនួញខ្នាតតូចគឺ មានទំហំត្រឹម ១០,០០០ ដុល្លារ និងត្រូវមានវត្ថុបញ្ចាំធានាប្រាក់កម្ចី។ ជាថ្មីម្តងទៀតអតិថិជនត្រូវតែមានអាយុចាប់ពី១៨ឆ្នាំ ឬលើស និងមានភស្តុតាងបញ្ជាក់ពីប្រភពចំណូលដែលបង្ហាញថាមានលទ្ធភាពសងបំណុលត្រឡប់វិញ។

ឥណទានអាជីវកម្មខ្នាតមធ្យម

ដូចគ្នានេះដែរ ឥណទានដែលត្រូវបានចាត់ថ្នាក់ថាជាឥណទានទំហំមធ្យម ត្រូវបានផ្តល់ដល់អតិថិជនសម្រាប់ធ្វើអាជីវកម្ម ឬប្រើប្រាស់ផ្ទាល់ខ្លួនតាមតម្រូវការ។ ឥណទានអាជីវកម្មខ្នាតមធ្យមនោះ ផ្តោតសំខាន់លើប្រតិបត្តិការអាជីវកម្មដែលត្រូវការដើមទុនបង្វិល ឬប្រើប្រាស់សម្រាប់ពង្រីកមុខរបរ។ អតិថិជនក៏អាចយកកម្ចីនេះ ដើម្បីប្រើប្រាស់សម្រាប់កែលម្អផ្ទះរបស់គាត់ផងដែរ។ ការគាំទ្រក្នុងការផ្តល់ឥណទានសម្រាប់ពាណិជ្ជកម្មនិងបុគ្គល គឺជាមធ្យោបាយដ៏សំខាន់មួយដើម្បីជួយឲ្យអមតៈបង្កើតបានជាបណ្តាញដ៏ល្អក្នុងសង្គម និងបង្កើតបានជានិមិត្តរូបរបស់ខ្លួនជាគ្រឹះស្ថានមីក្រូហិរញ្ញវត្ថុល្អឈ្មោះមួយ។ ប្រាក់កម្ចីអាជីវកម្មខ្នាតមធ្យម ត្រូវមានទ្រព្យបញ្ចាំដូចជាប្លង់រឹង ឬយ៉ាងហោចណាស់ក៏មានប្លង់ទន់ដែលត្រូវបានទទួលស្គាល់នៅថ្នាក់ស្រុក។

តារាងទី១ – លក្ខណៈពិសេសនៃផលិតផលឥណទានរបស់អមកៈ ខាប់ភីថល

ប្រភេទនៃឥណទាន	រយៈពេលខ្លី (គិតជាខែ)	អត្រាការ ប្រាក់ ក្នុងមួយ ឆ្នាំ	ទំហំឥណទាន ដុល្លារ(ស្មើជារៀល)	ទ្រព្យដាក់ ធានា
ឥណទានប្រើប្រាស់ផ្ទាល់ខ្លួន	រហូតដល់១២ខែ	១.៥%	១០០-១,០០០	មិនមាន
ឥណទានសម្រាប់ទិញម៉ូតូ	រហូតដល់២៤ខែ	១.៥%	១០០-២,០០០	មិនមាន
ឥណទានសម្រាប់ Tuk Tuk	រហូតដល់២៤ខែ	១.៥%	១០០-២,០០០	មិនមាន
ឥណទានកាតត្រី	រហូតដល់២៤ខែ	១.៥%	១០០-៥,០០០	មិនមាន
ឥណទានឡាន	រហូតដល់៦០ខែ	១.៣%	១០,០០០-២០,០០០	មិនមាន
ឥណទានអាជីវកម្មខ្នាតតូចបំផុត	រហូតដល់៣០ខែ	១.៥%	១០០-៣,០០០	មាន
ឥណទានអាជីវកម្មខ្នាតតូច	រហូតដល់៥៤ខែ	១.៤%	៣,០០១-១០,០០០	មាន
ឥណទានអាជីវកម្មខ្នាតមធ្យម	រហូតដល់៧២	១.៣%	១០,០០១-៧០,០០០	មាន



សម្រាប់ឆ្នាំ ២០២០ នេះ ការផ្តល់ប្រាក់កម្ចីសម្រាប់វិស័យសេវាកម្មមានទំហំធំជាងគេនៃចំនួនសមតុល្យ ឥណទានសរុប គឺមានចំនួនប្រហែល ៨,១៥០ លានរៀល។ គណនីសម្រាប់កម្ចីប្រភេទនេះមានចំនួនសរុប ជាង ១,០៦៧ គណនី ហើយជាមធ្យមភាគគណនីនេះមានទឹកប្រាក់កម្ចីចំនួន ៧,៦៤ លានរៀល ។ ផ្ទុយទៅ វិញមធ្យមភាគនៃគណនីកម្ចីសម្រាប់អ្នកដែលធ្វើអាជីវកម្ម គឺមានទំហំធំជាងគេ រីឯសមតុល្យ ឥណទាន សម្រាប់អាជីវករ គឺមានចំនួនសរុបជាង ១,៧៣៧ លានរៀល នេះបង្ហាញឲ្យឃើញថាអតិថិជន ដែលប្រកប

ជំនួញ និងពាណិជ្ជកម្មជាធម្មតាតែងតែមានតម្រូវការទៅលើឥណទានខ្នាតមធ្យម។ ឥណទាន សម្រាប់ប្រើប្រាស់ក្នុងគ្រួសារមានសមតុល្យឥណទានសរុបជាង ៣៣៤៥ លានរៀល និងមានគណនីសរុបចំនួន៣៤១។ ប្រាក់កម្ចីសម្រាប់វិស័យកសិកម្ម និងសំណង់នៅសល់ បន្ទាប់ពីឥណទានសរុបដកជាមួយ ឥណទានសម្រាប់វិស័យផ្សេងៗខាងលើរួចមក។ ដោយសារតែទីតាំងភូមិសាស្ត្របានជំរុញអោយឥណទានផ្ទាល់ខ្លួន និងឥណទានម៉ូតូមានប្រជាប្រិយភាពយ៉ាងខ្លាំងជាមួយសាធារណជនទូទៅ។

លោកអ្នកអាចជ្រើសរើសប្រាក់ តាមរយៈ ដៃគូរបស់ អេមបឺ:



សង្ខេបផ្នែកប្រតិបត្តិការ

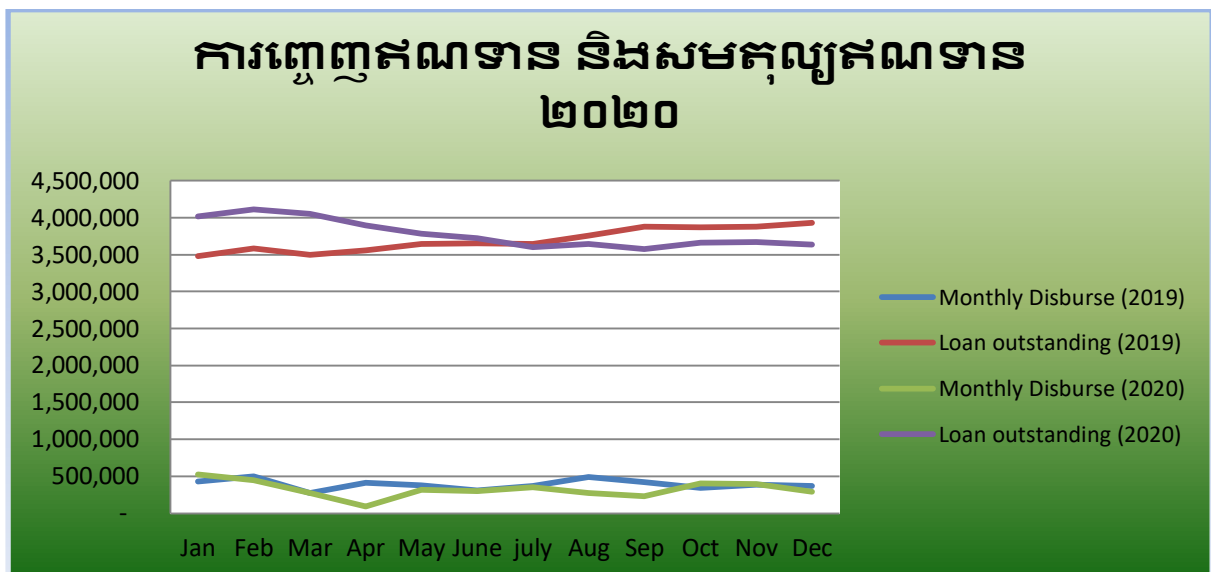
	២០១៨ (IFRS SME)	២០១៩ (IFRS SME)	២០២០ (IFRS SME)	ផ្លាស់ប្តូរ
តំបន់ប្រតិបត្តិការ				
ចំនួនភូមិ	៣០១.០០	៣២៥.០០	៤០៥.០០	២៤.៦%
ចំនួនឃុំ/សង្កាត់	២៧.០០	៣២.០០	៣២.០០	៣.១៣%
ចំនួនខណ្ឌ/ស្រុក	២.០០	២.០០	២.០០	០%
ចំនួនសាខា	២.០០	២.០០	២.០០	០%
សមតុល្យឥណទាន				
សមតុល្យឥណទានសរុប	៣,៤១៥,៨៦២.០	៣,៩២៧,៦២៧.	៣,៦៣២,៤៣០	-៧.៥២%
ចំនួនអតិថិជន	២,០៩៣.០០	១,៩២៩.០០	១,៧១៧.០០	-១០.៩%
សមតុល្យឥណទានជាមធ្យម	១,៦៣២.០៤	២,០៣៦.០៩	២,១១៥.៥៧	៣.៩%
អ្នកខ្ចីជាស្រ្តី	៩៨៣.០០	៩៣៦.០០	៨៩៥.០០	-៤.៣៨%
សមតុល្យឥណទានសម្រាប់ភ្នាក់ងារឥណទានម្នាក់	១៥៥,២៦៦.៤៦	១៩៦,៣៨១.៣៥	១១៥,៣៥១.៣	-២២.៩%
ចំនួនអតិថិជនសម្រាប់ភ្នាក់ងារឥណទានម្នាក់	៩៥.១៤	៩៦.៤៥	៧១.៥៤	-២៥.៨%
ចំនួនភ្នាក់ងារឥណទាន	២២.០០	២០.០០	២៤.០០	២០.០%
ការបញ្ចេញឥណទាន				
ចំនួនឥណទានដែលបានបញ្ចេញ	៤,៤៥៦,៣៨៣	៤,៧០១,៨៣៧	៣,៨៩៨,១៣០	-១៧.១%
ចំនួនអតិថិជនដែលបានខ្ចី	២,៥០៨.០០	២,២១២.០០	១,៧៨៥.០០	-១៩.៣%
បញ្ចេញឥណទានជាមធ្យម	១,៧៧៦.៨៧	២,១២៥.៦០	២,១៨៣.៨៣	២.៧៤%
ឥណទានដែលមានហានិភ័យ				
ចំនួនឥណទានដែលមានហានិភ័យ>៣០ថ្ងៃ	៧៦,៤៥២.៩៣	៦១,៤១៣.៩៣	១០០,៧២៣	៦៤.០១%
ភាគរយនៃឥណទានដែលមានហានិភ័យ>	១.៧៨%	១.៥៦%	២.៧៧%	៧៧.៦%
ឥណទានដែលបានលុបចេញ				
ចំនួនឥណទានដែលបានលុបចេញ	៩,៧២៥.៧១	១០,៨៧៨.៥៧	១៥,១៥០.៨២	៣៩.៣%
សមាមាត្រឥណទានដែលបានលុបចេញ	០.២៨%	០.២៨%	០.៤២%	-

ប្រតិបត្តិការ

ក្នុងឆ្នាំ ២០២០ អមតៈ ខាប់ភីថល ប្រតិបត្តិការដោយមានការិយាល័យពីរនៅរាជធានីភ្នំពេញ។ តាមរយៈភ្នាក់ងារឥណទានរបស់យើងដែលបានបំពេញការងារដ៏សកម្ម យើងអាចផ្តល់សេវាហិរញ្ញវត្ថុដោយគ្រប

ដណ្តប់ស្ទើរតែពេញរាជធានីទាំងមូល។ ជាក់ស្តែងតំបន់ប្រតិបត្តិការរបស់យើង មានសរុបជាង ៤០៥ ភូមិ ក្នុងចំនួន ៣៣ឃុំ/សង្កាត់។ យើងបានផ្តល់ប្រាក់កម្ចីដល់អតិថិជនចំនួន ១,៧១៧ គ្រួសារ ដែលមានប្រាក់កម្ចី សរុបចំនួនជាង ៣.៦៣ លានដុល្លារ។ អមតៈបានផ្តល់ប្រាក់កម្ចីជូនអតិថិជនដែលជាស្ត្រីចំនួន ៨៩៥ នាក់ តួលេខនេះ បានធ្លាក់ចុះជាងឆ្នាំមុនប្រមាណ ៤.៤%។ សម្រាប់ឆ្នាំ ២០២០ នេះអតិថិជនដែលជាស្ត្រីមាន អត្រាកើនដល់ ៥០% នៃអតិថិជនសរុប នេះជាអត្រាដែលថ្នាក់ដឹកនាំចង់បានពីព្រោះអ្នកខ្លីដែលជាស្ត្រីមាន ទំនោរសងប្រាក់កម្ចីត្រឡប់មកវិញទៀងទាត់។ សមតុល្យឥណទានជាមធ្យម គឺស្ថិតនៅចន្លោះ ២,១១៥ ដុល្លារដែលស្របជាមួយនឹងគោលដៅផែនការរបស់អមតៈ។ លទ្ធផលបញ្ចេញឥណទានសម្រាប់ឆ្នាំ ២០២០ ឃើញថាចំនួនអតិថិជនបានធ្លាក់ចុះជាង ១៩.៣% រីឯចំនួនទឹកប្រាក់បញ្ចេញសរុបបានថយចុះ ១៧% គិតជា ទឹកប្រាក់មានចំនួន ៣.៩ លានដុល្លារ។ មូលហេតុចម្បងដែលបណ្តាលឱ្យសមតុល្យឥណទាន មាននិន្នាការ អវិជ្ជមាន គឺដោយសារតែការរីករាលដាលនៃវីរុស កូវីដ-១៩ ដែលបានជំរុញអោយអជីវកម្មមួយចំនួនត្រូវបិទ ទ្វារ។

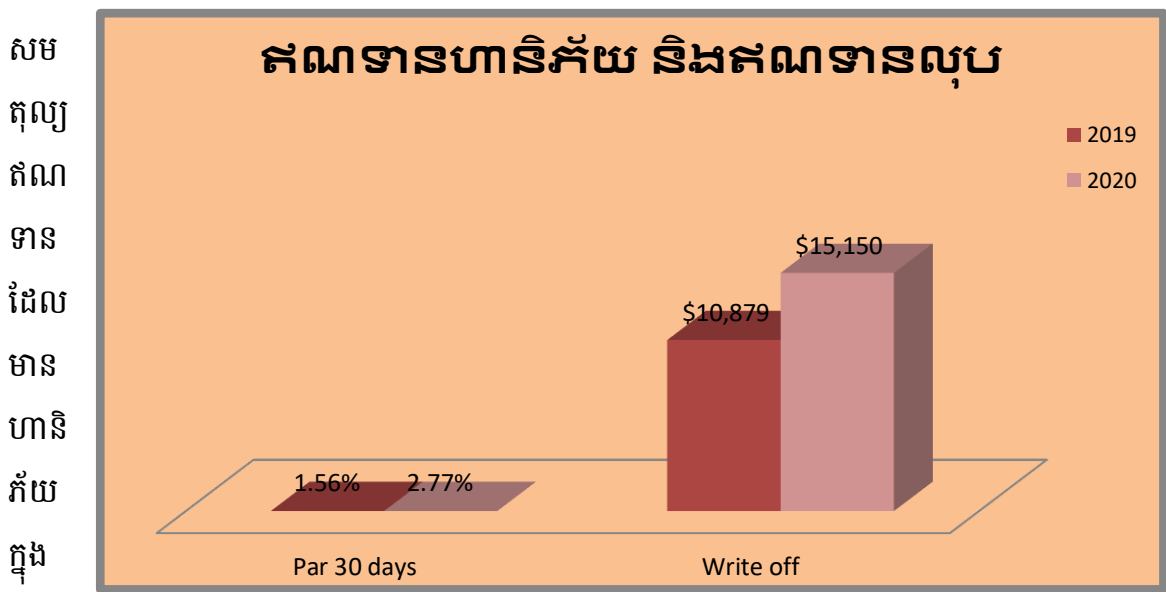
ការបញ្ចេញឥណទាន



ក្នុងអំឡុងឆ្នាំ ២០២០ ត្រីមាសទីមួយសមតុល្យឥណទានមានការកើនឡើងខ្លាំង ដោយនៅចុង ខែកុម្ភៈ សម តុល្យឥណទានបានកើនដល់ចំនួន ៤.១១ លានដុល្លារ។ សន្ទុះឥណទានបានត្រូវរាំងស្ទះ ដោយទំនុកចិត្ត សេដ្ឋកិច្ចត្រូវបានធ្លាក់ចុះ ដោយការរីករាលដាលនៃវីរុស កូវីដ-១៩។ ចាប់ពីត្រីមាសទី២ដល់ ចុងត្រីមាស ទី៣ សន្ទុះឥណទានត្រូវធ្លាក់ចុះជាប្រចាំខណៈពេលតម្រូវការលើឥណទានដើម្បីប្រកបអាជីវកម្មត្រូវបានថយ ចុះ។ សម្រាប់ត្រីមាសទី៤ យើងបានឃើញថា សេដ្ឋកិច្ចក្នុងប្រទេសកម្ពុជាចាប់ផ្តើមវិលត្រឡប់ដូចដើមវិញ

ត្រូវការឥណទានបានកើនឡើងបន្តបន្ទាប់រហូតឈានដល់ចំនួន ៣,៦៣លានដុល្លារ។ យោងតាមការវិភាគ ក្រាហ្វខាងលើ យើងអាចសន្មតថា ការបញ្ចេញឥណទានរវាងឆ្នាំទាំងពីរមានភាពខុសគ្នាដាច់ស្រឡះ។ សម្រាប់ឆ្នាំមុន សមតុល្យឥណទានមានការកើនឡើងពីដើមឆ្នាំដល់ចុងឆ្នាំដោយមិនមានការរាំងស្ទះនោះទេ។ តែសម្រាប់ឆ្នាំនេះវិញ មានភាពអាក្រក់អស់ជាច្រើនដែលបង្កអោយសមតុល្យឥណទានធ្លាក់ជាងបីរយពាន់ ដុល្លារ បើធៀបនឹងឆ្នាំមុន។ កម្រិតនៃការបញ្ចេញឥណទានមានការប្រែប្រួលច្រើនដោយមិនមានស្ថិរភាព នោះទេ ដូច្នេះកម្រិត នៃការបញ្ចេញឥណទានមានអត្រាទាបជាឆ្នាំ២០១៩។ ស្ថាប័នសង្ឃឹមថា ស្ថានភាព នឹងវិលមកដូចដើមវិញនៅពេលដែលវីរុស កូវីដ-១៩ ត្រូវបានបញ្ចប់នាពេលខាងមុខនេះ។

សមតុល្យឥណទានដែលមានហានិភ័យ



ឆ្នាំ ២០២០ មានអត្រាជាង ២.៧% តួលេខនេះមានចំនួនខ្ពស់ ជាងនឹងបទដ្ឋានក្នុងវិស័យមីក្រូហិរញ្ញវត្ថុដែល ជាមធ្យមអត្រានេះ គឺមានចំនួនប្រហែល ១.៩%។ តួលេខនេះ តំណាងឱ្យការកើនឡើងយ៉ាងខ្លាំងបើធៀប នឹងឆ្នាំមុន។ ក្នុងឆ្នាំនេះ ដោយសារតែមានការរីករាលដាលនៃវីរុស កូវីដ-១៩ អាជីវកម្មមួយចំនួនធំត្រូវបាន ខាតបង់ ដូច្នេះអតិថិជនជាច្រើនបានស្នើរៀបចំឥណទានឡើងវិញ ដើម្បីជួយសម្រួលក្នុងការសងត្រឡប់មក វិញ។ ទៅថ្ងៃអនាគត ស្ថាប័នបានកំណត់ថានឹងព្យាយាមធ្វើយ៉ាងណាការពារមិនអោយអត្រាមួយនេះខ្ពស់ ជាងអត្រាសម្រាប់វិស័យមីក្រូហិរញ្ញវត្ថុនោះទេ។ នៅឆ្នាំ ២០២០ ឥណទានសមិទានធនមានចំនួនជាង ១០០,០០០ ដុល្លារ ហើយស្ថាប័នបានលុបចោលឥណទាន ខាតបង់សរុបទឹកប្រាក់ ១៥,១៥០ ដុល្លារ។ ក្នុង អំឡុងពេលនេះ នាយកដ្ឋានការពារហានិភ័យបានកំពុងសហការជាមួយអតិថិជនយ៉ាងស្មិតរមួតដើម្បីជួយ ស្តារអាជីវកម្មរបស់ពួកគាត់ឡើងវិញ។

សង្ខេបផ្នែកហិរញ្ញវត្ថុ

នាយកដ្ឋានហិរញ្ញវត្ថុ គឺទទួលបន្ទុករៀបចំរបាយការណ៍ហិរញ្ញវត្ថុ ដោយអនុវត្តតាមបទបញ្ញត្តិដែលកំណត់ដោយធនាគារជាតិនៃកម្ពុជា ច្បាប់ពន្ធ និងស្តង់ដារគណនេយ្យអន្តរជាតិ (IFRS for SME) ។

	២០១៨ (IFRS SME)	២០១៩ (IFRS SME)	២០២០ (IFRS SME)	ផ្លាស់ប្តូរ
សរុបទ្រព្យសកម្ម	៣,៦៣៤,៨៩៤.០០	៤,១៧១,១៦៥.០០	៣,៨៨១,៤៤០.០០	-៦.៩៥%
សមតុល្យឥណទានសរុប	៣,៣៥៤,៩៩៤.០០	៣,៨៦៦,២១៤.០០	៣,៥៧០,៤២៧.០០	-៧.៦៥%
សរុបទ្រព្យអកម្ម	១,៦៤១,០៦១.០០	២,០០៧,២១៤.០០	១,៦៣៤,៥៣១.០០	-១៨.៦%
សរុបមូលនិធិ	១,៩៩៣,៨៣៣.០០	២,១៦៣,៤១៦.០០	២,២៤៦,៩០៩.០០	៣.៨៦%
សរុបចំណូល	៧៥៥,៥៥៨.០០	៨៧០,៨៦២.០០	៨៣៦,៤០៣.០០	-៣.៩៦%
ចំណាយថ្លៃប្រតិបត្តិការ	៦២៨,៤៤៤.០០	៦៩១,៨៤៧.០០	៧៥២,៩១០.០០	៨.៨៣%
ប្រាក់ចំណេញសុទ្ធក្រោយដកពន្ធ	១២៧,១១៤.០០	១៧៩,០១៥.០០	៨៣,៤៩៣.០០	-៥៣.៤%
ផលលើទ្រព្យសកម្មជាមធ្យម	២.៥០%	៤.២៩%	២.១៥%	-៤៩.៩%
ផលលើមូលធនជាមធ្យម	៦.៣៨%	៨.២៧%	៣.៧២%	-៥៥.១%
មូលធនធៀបនឹងទ្រព្យសកម្មសរុប	៥៤.៨៥%	៥១.៨៧%	៥៧.៨៩%	-១១.៦%
បំណុលធៀបនឹងទ្រព្យសកម្មសរុប	៤៥.១៥%	៤៨.១២%	៤២.១១%	-១២.៥%

ប្រាក់ចំណេញ

ក្នុងឆ្នាំ ២០២០ ប្រាក់ចំណេញសម្រាប់ស្ថាប័ន អមតៈ ខាប់ភីល ភីអិលស៊ី បានចុះជាង ៤០% បើ ធៀបនឹងឆ្នាំមុន ចំនួននេះបានថយដល់ ៨៣,៤៩៣ ដុល្លារ។ កត្តាសំខាន់ៗ ដែលបានរួមចំណែកលើការថយចុះនៃប្រាក់ចំណេញ៖ ការចំណាយលើប្រតិបត្តិការមានការកើនឡើង រីឯសមតុល្យ និងគុណភាពឥណទាន ត្រូវបានថយចុះជាបន្តបន្ទាប់។ ប្រាក់ចំណូលបានធ្លាក់ចុះប្រហែល ៤% រីឯការចំណាយលើប្រតិបត្តិការបានកើនឡើងជាង ៨.៨%។ ទៅថ្ងៃអនាគតស្ថាប័នត្រូវធ្វើយ៉ាងណាខិតខំពង្រឹងប្រសិទ្ធភាពនៃប្រតិបត្តិការដើម្បីបង្កើនប្រាក់ចំណេញអោយបានខ្ពស់។ លើសពីនេះទៅទៀត ស្ថាប័នសម្រេចបានផលលើទ្រព្យសកម្មក្នុងអត្រា ២.១៥% និងផលលើមូលធន ៣.៧២% អត្រាទាំងពីរនេះគឺបានថយចុះជាងឆ្នាំមុន។

ទ្រព្យសកម្ម, ទ្រព្យអកម្ម និងមូលនិធិរបស់ភាគទុនិក

ក្នុងឆ្នាំ ២០២០ ទ្រព្យសកម្មរបស់គ្រីស្ថានអមតៈមានចំនួនជាង ៣.៨៨ លានដុល្លារ តួលេខនេះគឺមានចំនួនទាបជាងឆ្នាំមុន។ ទ្រព្យអកម្មសម្រាប់ឆ្នាំនេះបានថយចុះ ១៨.៦% ដោយសារស្ថាប័នបានយកសាច់ប្រាក់ដែលមិនប្រើប្រាស់ទៅបង្វិលសងម្ចាស់បំណុលវិញ។ រីឯមូលនិធិសរុបបានកើនឡើងជាង ៣.៨% ដែលមាន

ចំនួន ជាង ២.២៤ លានដុល្លារ ការកើនឡើងគឺបណ្តាលមកពីការប្រែប្រួលនៃលទ្ធផលបង្កក្នុងឆ្នាំ ២០២០ ហើយ ស្ថាប័នមិនបានចែកប្រាក់ចំណេញនោះទេ។ ប្រតិបត្តិការរបស់ អមតៈ ខាប់ភីថល ភីអិលស៊ី បានធ្វើ ហិរញ្ញប្បទានចម្បងដោយទុនវិនិយោគ និងកម្មវិធីភាគទុនិក ដូច្នេះហិរញ្ញវត្ថុបំណុលបានកើនឡើងត្រឹមតែ ចំនួន ០.៧៣ ដងនៃកម្រិតមូលធនទាំងមូល។ តួលេខនេះបានបង្ហាញថាកម្រិតសោធនភាពនៅតែមានកម្រិត ខ្ពស់នៅឡើយ ដូច្នេះអមតៈ នៅតែមានលទ្ធភាពទទួលបានប្រាក់កម្ចីបន្ថែមទៀតនាពេលអនាគត ។

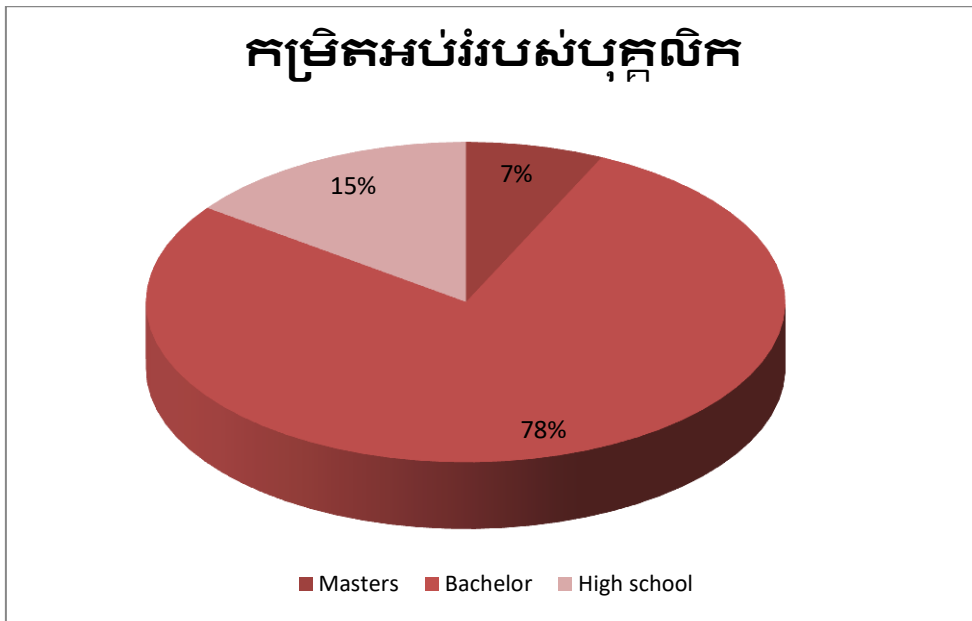
ប្រាក់កម្ចី

អមតៈ ខាប់ភីថល បានថវិកាសម្រាប់ប្រតិបត្តិការរបស់ខ្លួនដោយខ្ចីប្រាក់រយៈពេលវែងពីម្ចាស់ភាគហ៊ុនរបស់ ខ្លួន ។ អត្រាការប្រាក់ត្រូវបានចរចានៅត្រឹមចន្លោះ ៨% - ៨.៨% ក្នុងមួយឆ្នាំដែលជាកម្រិតមួយប្រហែលនឹង ទីផ្សារ ។ នេះជាកត្តាដែលអាចឱ្យគ្រឹះស្ថានមីក្រូហិរញ្ញវត្ថុមានលទ្ធភាពគ្រប់គ្រាន់ក្នុងការប្រកួតប្រជែងកាន់តែ ខ្លាំងក្លាជាងមុនក្នុងការផ្តល់អត្រាការប្រាក់ ។

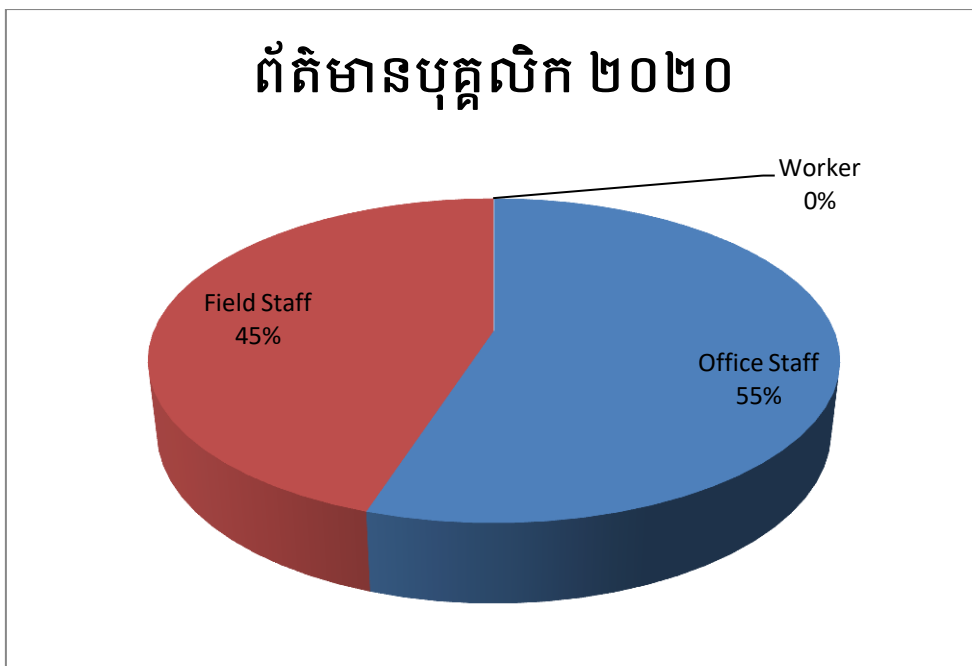
នៅឆ្នាំ ២០២០ អមតៈបានទទួលយកប្រាក់កម្ចី ចំនួនបួនរយពាន់ដុល្លារពីធនាគារក្នុងស្រុក (RHB Cambodia Plc) ក្នុងនោះមានចំនួន \$៣០០,០០០ ជាកម្ចីរយៈពេលវែង និងចំនួន\$១០០,០០០ ជាកម្ចី ប្រភេទខ្លី។ ប្រាក់កម្ចីនេះត្រូវបានផ្តល់ជូនក្នុងអត្រាការប្រាក់ ៨% និងឥណទានប្រភេទ O.D ក្នុងអត្រាការ ប្រាក់ ៨.២៥% ។

ម្ចាស់បំណុល	ចំនួនដំបូង (ដុល្លារ)	សមតុល្យ (ដុល្លារ)	អត្រាការប្រាក់
លោក តាន់ ថាបញ្ញា	២០០,០០០.០០	២០០,០០០.០០	៨,៣% ក្នុងមួយឆ្នាំ
ធនាគារ (Phillip TL) \$	៣៥០,០០០.០០	៣៦,៧០៧.០០	៨.៥% ក្នុងមួយឆ្នាំ
ធនាគារ (Phillip OD) \$	២០០,០០០.០០	១២៧,៦៩៣.០០	៨.៨% ក្នុងមួយឆ្នាំ
ធនាគារ (Phillip OD) រ	១០០,០០០.០០	៨១,១៨៧.០០	៨.៨% ក្នុងមួយឆ្នាំ
ធនាគារ (Phillip TL) រ	២០០,០០០.០០	១៤១,៥០៥.០០	៨.៥% ក្នុងមួយឆ្នាំ
ធនាគារ (RHB) \$	៣០០,០០០.០០	២៧៩,៧០៨.០០	៨% ក្នុងមួយឆ្នាំ
ធនាគារ (RHB OD) \$	១០០,០០០.០០	៦៤,៣២៩.០០	៨.២៥% ក្នុងមួយឆ្នាំ
លោក តាន់ ថាភត្រា	១០០,០០០.០០	១០០,០០០.០០	៨% ក្នុងមួយឆ្នាំ
លោក តាន់ ថាភត្រា	១០០,០០០.០០	១០០,០០០.០០	៨% ក្នុងមួយឆ្នាំ
លោក តាន់ ថាភត្រា	១០០,០០០.០០	១០០,០០០.០០	៨% ក្នុងមួយឆ្នាំ
លោក តាន់ ថាភត្រា	១៥០,០០០.០០	១៥០,០០០.០០	៨% ក្នុងមួយឆ្នាំ
លោក តាន់ ថាភត្រា	១៥០,០០០.០០	១៥០,០០០.០០	៨% ក្នុងមួយឆ្នាំ
សរុប	២,០៥០,០០០.០០	១,៥៣១,១២៩.០០	

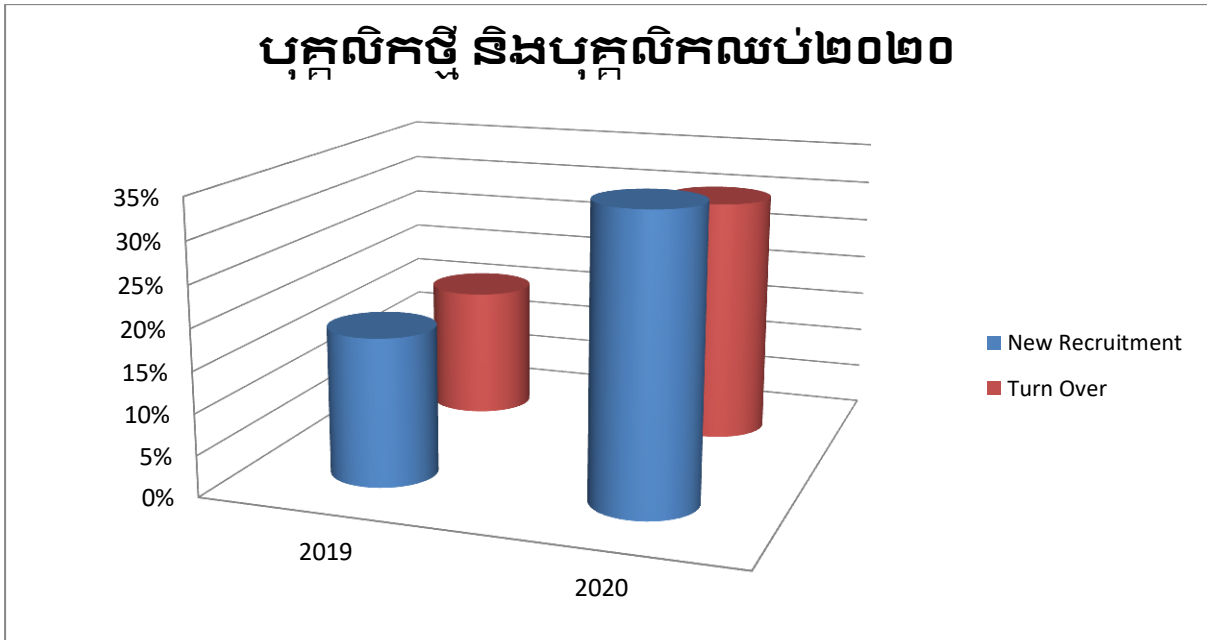
សមត្ថភាពរបស់បុគ្គលិក



នៅឆ្នាំ ២០២០ អមតៈ ខាប់ក៏ចំលមានបុគ្គលិក ៥៤ នាក់ បុគ្គលិកបុរសមាន ៣៨នាក់ និងស្ត្រីមាន ១៦ នាក់។ ជារួម ៥៥% នៃបុគ្គលិករបស់យើង គឺជាបុគ្គលិកធ្វើការក្នុងការិយាល័យ និង៤៥% គឺជាបុគ្គលិក ធ្វើការខាងក្រៅការិយាល័យ។ ទាក់ទងនឹងកម្រិតនៃការអប់រំ បុគ្គលិកមានបរិញ្ញាបត្រមានចំនួន ៧៨% នៃចំនួនសរុបរបស់យើង ខណៈនេះមានបុគ្គលិកចំនួន ៧% ដែលទទួលបានសញ្ញាប័ត្រថ្នាក់អនុបណ្ឌិត ។ បុគ្គលិកដែលមានកម្រិតអប់រំទាបជាងគេនៅក្នុងស្ថាប័នរបស់យើងគឺសញ្ញាបត្រទុតិយភូមិ ។



នៅឆ្នាំ ២០២០ បុគ្គលិកលាឈប់ពីការងារមានចំនួនជាង ៣០% ។ អត្រានៃការលាឈប់មានកម្រិតខ្ពស់ គួរកត់សម្គាល់ នេះដោយសារតែមានការប្រកួតប្រជែងខ្ពស់ក្នុងវិស័យហិរញ្ញវត្ថុរបស់យើង។ ជាទូទៅ បុគ្គលិកផ្នែកខាងក្រៅដូចជាភ្នាក់ងារឥណទានកំពុងមានតម្រូវការខ្ពស់ក្នុងទីផ្សារ ដូច្នេះយើងអាចព្យាករណ៍ថា នឹងមានបុគ្គលិកចេញចូលច្រើនសម្រាប់តំណែងនេះ។ ជាមួយគ្នានេះដែរ ចំនួននៃការជ្រើសរើសបុគ្គលិកថ្មីមានអត្រាស្មើ ៣៥% នៃបុគ្គលិកសរុបរបស់យើង។ សម្រាប់ឆ្នាំ ២០២០ នេះដែរគោលដៅចម្បងរបស់នាយកដ្ឋានធនធានមនុស្ស គឺបំពេញរាល់កង្វះខាតជូននាយកដ្ឋាននីមួយៗ ដើម្បីស្ថាប័នបានត្រៀមខ្លួនពង្រីកប្រតិបត្តិការរបស់ខ្លួននៅពេលមានឱកាស។



**របាយការណ៍សម្រាប់
សវនកម្មហិរញ្ញវត្ថុ
ប្រចាំឆ្នាំ២០២០**

របាយការណ៍ក្រុមប្រឹក្សាភិបាល

ក្រុមប្រឹក្សាភិបាលសូមដាក់ជូននូវរបាយការណ៍នេះ រួមជាមួយនឹងរបាយការណ៍ហិរញ្ញវត្ថុដែលបានធ្វើសវនកម្មរបស់គ្រឹះស្ថានមីក្រូហិរញ្ញវត្ថុ អមតៈ ខាប់ភីថល ភីអិលស៊ី ហៅកាត់ថា (ក្រុមហ៊ុន) សម្រាប់កាលបរិច្ឆេទដែលបានបញ្ចប់ថ្ងៃទី៣១ ខែធ្នូ ឆ្នាំ២០២០ ហៅកាត់ថា (កាលបរិច្ឆេទ)។

ប្រកាសស្តីពី

ក្រុមហ៊ុនបាន ចុះបញ្ជីពាណិជ្ជកម្ម ជាមួយក្រសួងពាណិជ្ជកម្មក្រោមអត្តប័ណ្ណលេខ ២៦៧៧ KH/២០១២ នៅថ្ងៃទី៩ ខែតុលា ឆ្នាំ២០១២។ ក្រុមហ៊ុន បានទទួលអត្តប័ណ្ណជាស្ថាប័នមីក្រូហិរញ្ញវត្ថុពីធនាគារជាតិនៃកម្ពុជា ដើម្បីប្រតិបត្តិការសកម្មភាពមីក្រូហិរញ្ញវត្ថុ នៅថ្ងៃទី១៤ ខែមករា ឆ្នាំ២០១៣។ នៅថ្ងៃទី៣១ ខែឧសភា ឆ្នាំ២០១៦ ក្រុមហ៊ុនបានទទួលអត្តប័ណ្ណជាថ្មីលេខ ០០០០៤៤៩០ពីក្រសួងពាណិជ្ជកម្ម។

សកម្មភាពចម្បងរបស់ក្រុមហ៊ុន គឺប្រតិបត្តិការសកម្មភាពមីក្រូហិរញ្ញវត្ថុ និង ផ្តល់សេវាផ្សេងៗដែលទាក់ទង និងសេវាកម្មហិរញ្ញវត្ថុនៅក្នុងព្រះរាជាណាចក្រកម្ពុជា។

ចក្ខុវិស័យរបស់ក្រុមហ៊ុន គឺដើម្បីចូលរួមចំណែកក្នុងការរីកចម្រើនផ្នែកសង្គម និងសេដ្ឋកិច្ច តាមរយៈការផ្តល់សេវាកម្មមីក្រូហិរញ្ញវត្ថុដែលត្រូវការជាចាំបាច់ ដើម្បីចូលរួមក្នុងការកាត់បន្ថយភាពក្រីក្រ និងលើកកម្ពស់ជីវភាពរស់នៅរបស់ប្រជាជនក្រីក្រនៅក្នុងប្រទេសកម្ពុជា។

ការិយាល័យចុះបញ្ជីរបស់ក្រុមហ៊ុនស្ថិតនៅ ផ្ទះលេខ ៥០២ C&D មហាវិថី មុនីវង្ស សង្កាត់ទន្លេបាសាក់ ខណ្ឌចំការមន រាជធានីភ្នំពេញ ព្រះរាជាណាចក្រកម្ពុជា។

នាការបរិច្ឆេទថ្ងៃទី៣១ ខែធ្នូ ឆ្នាំ២០២០ ក្រុមហ៊ុនមានបុគ្គលិកចំនួន ៥៤នាក់ (ថ្ងៃទី៣១ ខែធ្នូ ឆ្នាំ២០១៩៖ ៥១នាក់)។

លទ្ធផលនៃប្រតិបត្តិការ

លទ្ធផលនៃប្រតិបត្តិការរបស់ក្រុមហ៊ុន សម្រាប់កាលបរិច្ឆេទបញ្ចប់ថ្ងៃទី៣១ ខែធ្នូ ឆ្នាំ២០២០ និងស្ថានភាពរបស់ក្រុមហ៊ុននាការបរិច្ឆេទនេះ ត្រូវបានកំណត់នៅក្នុងរបាយការណ៍ហិរញ្ញវត្ថុ។

ក្រុមប្រឹក្សាភិបាលមិនបានផ្តល់អនុសាសន៍ឱ្យបែងចែកភាគលាភនៅកាលបរិច្ឆេទបញ្ចប់ថ្ងៃទី៣១ ខែធ្នូ ឆ្នាំ២០២០ នោះឡើយ។

ប្រកាសប្រឹក្សាភិបាល

សមាជិកនៃក្រុមប្រឹក្សាភិបាលរបស់ក្រុមហ៊ុននៅក្នុងកាលបរិច្ឆេទ និងនាការបរិច្ឆេទនៃការបាយការណ៍នេះមានដូចខាងក្រោម៖

ឈ្មោះ	មុខតំណែង	កាលបរិច្ឆេទនៃការតែងតាំង
លោក តាន់ ថាកត្រា	ប្រធាន	ថ្ងៃទី៩ ខែតុលា ឆ្នាំ២០១២
លោក តាន់ ថាបញ្ញា	អនុប្រធាន	ថ្ងៃទី៩ ខែតុលា ឆ្នាំ២០១២
អ្នកនាង តាន់សុភក្សា	សមាជិក	ថ្ងៃទី៩ ខែតុលា ឆ្នាំ២០១២
លោក សំណាង សីម៉ា	សមាជិកឯករាជ្យ	ថ្ងៃទី២៣ ខែឧសភា ឆ្នាំ២០១៦
លោក តាន់ ថាកត្តី	សមាជិក	ថ្ងៃទី២៣ ខែឧសភា ឆ្នាំ២០១៦

សមាជិក

របាយការណ៍ហិរញ្ញវត្ថុសម្រាប់ការិយបរិច្ឆេទដែលបានបញ្ចប់ថ្ងៃទី៣១ ខែធ្នូ ឆ្នាំ២០២០ ត្រូវបានធ្វើសវនកម្មដោយក្រុមហ៊ុន ហ្គេន សនធីន (ខេមបូឌា) លីមីតធីត។

អត្ថប្រយោជន៍របស់ក្រុមប្រឹក្សានិទាម

នៅក្នុងការិយបរិច្ឆេទ និងនាការិយបរិច្ឆេទហិរញ្ញវត្ថុនេះ ក្រុមហ៊ុនមិនបានចូលរួមជាភាគីក្នុងការរៀបចំណាមួយក្នុងគោលបំណងជួយ ដល់សមាជិកក្រុមប្រឹក្សានិទាមរបស់ក្រុមហ៊ុន ឱ្យទទួលបានអត្ថប្រយោជន៍ផ្សេងៗ តាមរយៈការទិញ ភាគហ៊ុន ឬបំណុលពីសាមី ក្រុមហ៊ុន ឬក្រុមហ៊ុនផ្សេងទៀត។

ចាប់តាំងពីចុងការិយបរិច្ឆេទហិរញ្ញវត្ថុមុន ពុំមានសមាជិកក្រុមប្រឹក្សានិទាមណាម្នាក់ទទួលបាន ឬមានសិទ្ធិទទួលបាននូវ អត្ថប្រយោជន៍ណាមួយ (ក្រៅពីអត្ថប្រយោជន៍ដែលបានទទួលដូចបានបង្ហាញនៅក្នុងរបាយការណ៍ហិរញ្ញវត្ថុ) តាមរយៈការចុះ កិច្ចសន្យាធ្វើឡើងដោយក្រុមហ៊ុន ឬដោយក្រុមហ៊ុនពាក់ព័ន្ធជាមួយនឹងក្រុមហ៊ុនដែលសមាជិកក្រុមប្រឹក្សានិទាមនោះជាសមាជិក ឬក៏ជាមួយក្រុមហ៊ុនដែលសមាជិកក្រុមប្រឹក្សានិទាមនោះជាសមាជិកដែលមានអត្ថប្រយោជន៍ផ្នែកហិរញ្ញវត្ថុច្រើន លើកលែងតែការ បង្ហាញនៅក្នុងរបាយការណ៍ហិរញ្ញវត្ថុ ។

ការទទួលខុសត្រូវរបស់ក្រុមប្រឹក្សានិទាមលើរបាយការណ៍ហិរញ្ញវត្ថុ

ក្រុមប្រឹក្សានិទាម គឺមានទំនួលខុសត្រូវក្នុងការធានាថារបាយការណ៍ហិរញ្ញវត្ថុទាំងអស់ត្រូវបានបង្ហាញទិដ្ឋភាពពិត និងត្រឹមត្រូវនៃ របាយការណ៍ស្ថានភាពហិរញ្ញវត្ថុនាការិយបរិច្ឆេទ ថ្ងៃទី៣១ ខែធ្នូ ឆ្នាំ២០២០ ព្រមទាំងលទ្ធផលនៃប្រតិបត្តិការ អាជីវកម្ម និង ស្ថានភាព លំហូរសាច់ប្រាក់របស់ក្រុមហ៊ុន សម្រាប់ការិយបរិច្ឆេទនេះ។ ក្នុងការរៀបចំរបាយការណ៍ហិរញ្ញវត្ថុនេះ ក្រុមប្រឹក្សានិទាមតម្រូវឲ្យដោយ៖

- (ក). ជ្រើសរើសគោលនយោបាយគណនេយ្យ ក្នុងការអនុលោមតាមស្តង់ដាររបាយការណ៍ហិរញ្ញវត្ថុអន្តរជាតិនៃកម្ពុជាសម្រាប់ សហគ្រាសខ្នាតតូច និងមធ្យម ("CIFRSs for SMEs") ដែលគាំទ្រដោយសមហេតុផល និងដោយផ្អែកលើការវិនិច្ឆ័យនិងការ ប៉ាន់ស្មានប្រកប ដោយភាពហ្មត់ចត់ និងប្រុងប្រយ័ត្ន ហើយអនុវត្តគោលនយោបាយទាំងនេះឱ្យមានសង្គតិភាព
- (ខ). អនុលោមតាមគោលការណ៍ដែលតម្រូវដោយស្តង់ដាររបាយការណ៍ហិរញ្ញវត្ថុអន្តរជាតិនៃកម្ពុជាសម្រាប់សហគ្រាសខ្នាតតូច និងមធ្យម ("CIFRSs for SMEs") និងគោលការណ៍ណែនាំរបស់ធនាគារជាតិនៃកម្ពុជា។ ប្រសិនបើមានការប្រាសចាកណា មួយពីការតម្រូវឱ្យមាននៃស្តង់ដារនេះក្នុងការបង្ហាញនូវទិដ្ឋភាពពិត និងត្រឹមត្រូវ ក្រុមប្រឹក្សានិទាម ត្រូវប្រាកដថាការប្រាសចាក ទាំងនេះត្រូវបានលាតត្រដាង ពន្យល់ និងកំណត់បរិមាណអោយបានត្រឹមត្រូវនៅក្នុងរបាយការណ៍ហិរញ្ញវត្ថុ។
- (គ). រក្សាទុកបញ្ជីគណនេយ្យឱ្យបានគ្រប់គ្រាន់ និងធានាថាប្រព័ន្ធនៃការគ្រប់គ្រងផ្ទៃក្នុងមានប្រសិទ្ធភាព
- (ឃ). រៀបចំរបាយការណ៍ហិរញ្ញវត្ថុដោយឈរលើមូលដ្ឋាននិរន្តរភាព លើកលែងតែមានការសន្មតថាក្រុមហ៊ុនមិនមានលក្ខណៈ សមស្របក្នុងការបន្តសកម្មភាពអាជីវកម្មរបស់ខ្លួននាពេលអនាគត និង

(ង). ត្រួតពិនិត្យ និងដឹកនាំក្រុមហ៊ុន ឱ្យមានប្រសិទ្ធភាព និងចូលរួម រាល់សេចក្តីសម្រេចជាសារវន្ត ដែលប៉ះពាល់ដល់សកម្មភាព ប្រតិបត្តិការ និងដំណើរការរបស់ក្រុមហ៊ុនហើយត្រូវប្រាកដថាកិច្ចការនេះត្រូវបានឆ្លុះបញ្ចាំងយ៉ាងត្រឹមត្រូវនៅក្នុងរបាយការណ៍ ហិរញ្ញវត្ថុ។

ក្រុមប្រឹក្សាភិបាល ក៏ជាអ្នកទទួលខុសត្រូវក្នុង ការថែរក្សាទ្រព្យសម្បត្តិរបស់ក្រុមហ៊ុន ហើយក៏ត្រូវចាត់វិធានការឱ្យបានសមស្របដើម្បី ទប់ស្កាត់ និងរកឱ្យឃើញការកែច្នៃបន្ត និងភាពមិនប្រក្រតីផ្សេងៗ។

ក្រុមប្រឹក្សាភិបាលអះអាងថាក្រុមហ៊ុន បានអនុវត្តនូវរាល់ភាពចាំបាច់ខាងលើក្នុងការរៀបចំរបាយការណ៍ហិរញ្ញវត្ថុ។

ការអនុវត្តន៍របស់យោបល់ហិរញ្ញវត្ថុ

តាមមតិយោបល់របស់ក្រុមប្រឹក្សាភិបាលអមជាមួយនិងរបាយការណ៍ស្ថានភាពហិរញ្ញវត្ថុ របាយការណ៍ចំណេញ ឬខាត និងចំណូល លម្អិតផ្សេងៗ របាយការណ៍បម្រែបម្រួលមូលធន និងរបាយការណ៍លំហូរសាច់ប្រាក់ ព្រមទាំងកំណត់សម្គាល់នានា ត្រូវបានរៀបចំ ឡើងយ៉ាងសមរម្យ និងបង្ហាញទិដ្ឋភាពពិត និងត្រឹមត្រូវ ពីស្ថានភាពហិរញ្ញវត្ថុរបស់ក្រុមហ៊ុន នាកាលបរិច្ឆេទថ្ងៃទី៣១ ខែធ្នូ ឆ្នាំ២០២០ ព្រមទាំងប្រតិបត្តិការអាជីវកម្ម និងស្ថានភាពលំហូរសាច់ប្រាក់របស់ក្រុមហ៊ុន ក្នុងការវិបរិច្ឆេទ ដោយអនុលោមតាមស្តង់ដាររបាយ ការណ៍ហិរញ្ញវត្ថុអន្តរជាតិនៃកម្ពុជា សម្រាប់សហគ្រាសខ្នាតតូច និងមធ្យម ("CIFRS for SMEs") និងគោលការណ៍ណែនាំរបស់ ធនាគារជាតិនៃកម្ពុជា។

ជំនួសឱ្យក្រុមប្រឹក្សាភិបាល



លោក តាន់ ថាតក្រា

ប្រធានក្រុមប្រឹក្សាភិបាល

រាជធានីភ្នំពេញ ព្រះរាជាណាចក្រកម្ពុជា
កាលបរិច្ឆេទថ្ងៃទី១២ ខែឧសភា ឆ្នាំ២០២១



Grant Thornton

របាយការណ៍សវនករឯករាជ្យ

ប្រៀបធៀប សន្ទនា (ខេមបូឌា) លីមីតធីត

ជាន់ទី២០ អគារកាណាឌីយ៉ា
៣១៥ ផ្លូវព្រះអង្គឌួង
កែងមហាវិថីព្រះបូជីវង្ស
សង្កាត់វត្តភ្នំ ខណ្ឌដូនពេញ
រាជធានីភ្នំពេញ
ព្រះរាជាណាចក្រកម្ពុជា
លេខទូរស័ព្ទ +៨៥៥ ៩៦៦ ៥២០
www.grantthornton.com.kh

ជូនចំពោះភាគទុនិកនៃ

គ្រឹះស្ថានមីក្រូហិរញ្ញវត្ថុ អមតៈ ខាប់ភីថល ភីអិលស៊ី

មតិយោបល់

យើងបានធ្វើសវនកម្មលើរបាយការណ៍ហិរញ្ញវត្ថុរបស់ គ្រឹះស្ថានមីក្រូហិរញ្ញវត្ថុ អមតៈ ខាប់ភីថល ភីអិលស៊ី (ក្រុមហ៊ុន) ដែលមាន
របាយការណ៍ស្ថានភាពហិរញ្ញវត្ថុនៅថ្ងៃទី៣១ ខែធ្នូ ឆ្នាំ២០២០ របាយការណ៍ចំណូលលម្អិត របាយការណ៍បម្រែបម្រួលមូលធន និង
របាយការណ៍លំហូរសាច់ប្រាក់ សម្រាប់កាលបរិច្ឆេទដែលបានបញ្ចប់ និងកំណត់សម្គាល់លើរបាយការណ៍ហិរញ្ញវត្ថុ រួមបញ្ចូលទាំង
សេចក្តីសង្ខេបទៅលើគោលការណ៍គណនេយ្យសំខាន់ៗ និងសេចក្តីពន្យល់ទៅលើព័ត៌មានផ្សេងទៀត។

តាមមតិយោបល់របស់យើងខ្ញុំ របាយការណ៍ហិរញ្ញវត្ថុដែលបង្ហាញនូវទិដ្ឋភាពពិត និងត្រឹមត្រូវនៃស្ថានភាពហិរញ្ញវត្ថុរបស់ក្រុមហ៊ុន
នៅថ្ងៃទី៣១ ខែធ្នូ ឆ្នាំ២០២០ ព្រមទាំងលទ្ធផលហិរញ្ញវត្ថុរួមទាំងលំហូរសាច់ប្រាក់សម្រាប់កាលបរិច្ឆេទដែលបានបញ្ចប់ ដោយ
អនុលោមទៅតាមស្តង់ដាររបាយការណ៍ហិរញ្ញវត្ថុអន្តរជាតិនៃកម្ពុជា សម្រាប់សហគ្រាសខ្នាតតូច និងមធ្យម (‘CIFRS for
SMEs’) និងគោលការណ៍ណែនាំរបស់ធនាគារជាតិនៃកម្ពុជា។

មូលដ្ឋាននៃការបញ្ជាក់មតិយោបល់

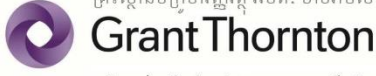
យើងខ្ញុំបានធ្វើសវនកម្ម ដោយអនុលោមតាមស្តង់ដារសវនកម្មអន្តរជាតិនៃកម្ពុជា (‘CISAs’)។ ការទទួលខុសត្រូវរបស់យើងខ្ញុំ
ស្ថិតក្រោមស្តង់ដារទាំងនោះ គឺត្រូវបានរៀបរាប់បន្ថែមនៅក្នុងផ្នែក *ការទទួលខុសត្រូវរបស់សវនករសម្រាប់ការធ្វើសវនកម្មលើ
របាយការណ៍ហិរញ្ញវត្ថុ*។ យើងខ្ញុំមានឯករាជ្យភាពពីក្រុមហ៊ុនដោយ អនុលោមតាមក្រុមប្រឹក្សាស្តង់ដារវិជ្ជាជីវៈគណនេយ្យអន្តរជាតិ
ក្រុមសីលធម៌ របស់គណនេយ្យករជំនាញ (រួមទាំងស្តង់ដារឯករាជ្យអន្តរជាតិ) (‘IESBA Code’) រួមជាមួយនិងតម្រូវការ
ក្រុមសីលធម៌ ដែលពាក់ព័ន្ធនឹងការធ្វើសវនកម្មរបស់យើងខ្ញុំទៅលើ របាយការណ៍ហិរញ្ញវត្ថុក្នុងប្រទេសកម្ពុជា ហើយយើងខ្ញុំបាន
បំពេញការទទួលខុសត្រូវទៅតាមតម្រូវការក្រុមសីលធម៌ទាំងនោះ និង IESBA Code ។ យើងខ្ញុំជឿជាក់ថាស្ថានភាពសវនកម្ម ដែល
យើងខ្ញុំទទួលបាន គឺគ្រប់គ្រាន់ និងសមស្រប ដើម្បីផ្តល់មូលដ្ឋានសម្រាប់មតិយោបល់របស់យើងខ្ញុំ។

ព័ត៌មានផ្សេងៗ

គណៈគ្រប់គ្រងមានទំនួលខុសត្រូវទាំងស្រុងទៅលើការរៀបចំព័ត៌មានផ្សេងៗ។ ព័ត៌មានផ្សេងៗមានរបាយការណ៍របស់
ក្រុមប្រឹក្សាភិបាល ដែលបានផ្តល់ជូនយើងខ្ញុំ មុនកាលបរិច្ឆេទនៃរបាយការណ៍ហិរញ្ញវត្ថុ ប៉ុន្តែមិនរាប់បញ្ចូលនូវរបាយការណ៍
ហិរញ្ញវត្ថុ ដែលភ្ជាប់ជាមួយនឹងរបាយការណ៍សវនកររបស់យើងខ្ញុំឡើយ។ ព័ត៌មានផ្សេងៗ រួមបញ្ចូលទាំងរបាយការណ៍ប្រចាំឆ្នាំ
ដែលរំពឹងទុកថាបានរៀបចំរួចរាល់ សម្រាប់យើងខ្ញុំបន្ទាប់ពីកាលបរិច្ឆេទនោះ។

គណនេយ្យករជំនាញនិងសវនករប្រតិបត្តិ

សមាជិកភាពប្រៀបធៀប សន្ទនា អន្តរជាតិ។ ប្រៀបធៀប សន្ទនា អន្តរជាតិ និង សមាជិកគឺមិនមែនជាដៃគូរពាណិជ្ជកម្មទាំងសកលលោក
ទេ។ ព័ត៌មានសវនកម្មនានាត្រូវបានផ្តល់យ៉ាងឯករាជ្យដោយសមាជិកនីមួយៗ។



មតិរបស់យើងខ្ញុំនៅក្នុងរបាយការណ៍ហិរញ្ញវត្ថុ មិនបានគ្របដណ្តប់ទាំងស្រុងទៅលើព័ត៌មានផ្សេងៗ ហើយយើងខ្ញុំមិនបង្ហាញពី
ទម្រង់បែបបទនៃការធានាណាមួយ ឬធ្វើសេចក្តីសន្និដ្ឋានណាមួយឡើយ។

ពាក់ព័ន្ធនឹងការធ្វើសវនកម្មរបស់យើងខ្ញុំលើរបាយការណ៍ហិរញ្ញវត្ថុ ការទទួលខុសត្រូវរបស់យើងខ្ញុំ គឺត្រូវបានព័ត៌មានផ្សេងៗ ហើយ
ពិចារណាថាព័ត៌មានផ្សេងៗនោះ មានវិសមភាពជាសារវន្តជាមួយនឹងរបាយការណ៍ហិរញ្ញវត្ថុឬទេ ឬចំណេះដឹងរបស់យើងខ្ញុំ ដែល
ទទួលបានពីការធ្វើសវនកម្ម ថាព័ត៌មានទាំងនោះអាចមានកំហុសឆ្គងជាសារវន្ត ឬទេ។

ប្រសិនបើ យោងតាមការងារដែលយើងបានអនុវត្ត យើងខ្ញុំសន្និដ្ឋានថា បើមានកំហុសឆ្គងជាសារវន្តកើតឡើងលើព័ត៌មានផ្សេងៗនេះ
យើងខ្ញុំត្រូវរាយការណ៍ទៅតាមស្ថានភាពជាក់ស្តែង។ យើងខ្ញុំពុំមានអ្វីដែលត្រូវរាយការណ៍ពាក់ព័ន្ធនឹងព័ត៌មានផ្សេងៗនេះទេ។

នៅពេលដែលយើងខ្ញុំអានរបាយការណ៍ប្រចាំឆ្នាំ ប្រសិនបើយើងខ្ញុំសន្និដ្ឋានថាមានកំហុសឆ្គងជាសារវន្តណាមួយកើតមានឡើង
យើងខ្ញុំត្រូវធ្វើការទាក់ទងជាមួយក្រុមប្រឹក្សាភិបាល និងឆ្លើយតបទៅលើបញ្ហាទាំងនេះដោយអនុលោមតាមការតម្រូវរបស់
CISA ៧២០ (បានធ្វើការកែតម្រូវ)។

ការទទួលខុសត្រូវរបស់ក្រុមប្រឹក្សាភិបាលលើរបាយការណ៍ហិរញ្ញវត្ថុ

ក្រុមប្រឹក្សាភិបាលរបស់ក្រុមហ៊ុនទទួលខុសត្រូវក្នុងការរៀបចំ និងការបង្ហាញរបាយការណ៍ហិរញ្ញវត្ថុទាំងនេះឱ្យបានត្រឹមត្រូវដោយ
អនុលោមទៅតាម ស្តង់ដាររបាយការណ៍ទាក់ទងនឹងហិរញ្ញវត្ថុអន្តរជាតិនៃកម្ពុជា (‘CIFRS’) និងទទួលខុសត្រូវលើការត្រួតពិនិត្យ
ផ្ទៃក្នុង ដែលក្រុមប្រឹក្សាភិបាលកំណត់ថា វាមានភាពចាំបាច់ក្នុងការរៀបចំរបាយការណ៍ហិរញ្ញវត្ថុ មិនឱ្យមានការរាយការណ៍ខុសជា
សារវន្ត ដែលបណ្តាលមកពីការក្លែងបន្លំ ឬកំហុសឆ្គងផ្សេងៗ។

ក្នុងការរៀបចំរបាយការណ៍ហិរញ្ញវត្ថុ ក្រុមប្រឹក្សាភិបាលមានទំនួលខុសត្រូវចំពោះការវាយតម្លៃទៅលើ សមត្ថភាពក្រុមហ៊ុន ក្នុងការ
បន្តប្រតិបត្តិ ដោយផ្អែកលើមូលដ្ឋាននិរន្តរភាព ការលាតត្រដាង ប្រសិនបើមានបញ្ហាទាក់ទងនឹងនិរន្តរភាព និងការប្រើប្រាស់និរន្តរភាព
ជាមូលដ្ឋានគណនេយ្យ លុះត្រាតែក្រុមប្រឹក្សាភិបាលមានគោលបំណងវិសាយក្រុមហ៊ុន ឬបញ្ឈប់ប្រតិបត្តិការ ឬក៏គ្មានជម្រើសផ្សេង
ប៉ុន្តែចាំបាច់ត្រូវធ្វើ។

ការទទួលខុសត្រូវរបស់សវនករលើការធ្វើសវនកម្មរបាយការណ៍ហិរញ្ញវត្ថុ

គោលបំណងរបស់យើងខ្ញុំ គឺដើម្បីទទួលបាននូវការធានាអះអាងដ៏សមហេតុផល ទៅលើរបាយការណ៍ហិរញ្ញវត្ថុដោយពុំមាន
លក្ខណៈខុសឆ្គងជាសារវន្ត ដែលបណ្តាលមកពីការក្លែងបន្លំ ឬកំហុសឆ្គង និងការធ្វើរបាយការណ៍សវនកម្មដែលរួមមានមតិ
យោបល់របស់យើងខ្ញុំផងដែរ។ ការធានាអះអាងដែលសមហេតុផល គឺជាការធានាមួយដ៏ខ្ពស់ ប៉ុន្តែវាមិនបានធានាថាការធ្វើសវន
កម្មដោយផ្អែកទៅលើស្តង់ដារសវនកម្មអន្តរជាតិនៃកម្ពុជា នឹងតែងតែរកឃើញនូវការរាយការណ៍ខុសជាសារវន្តដែលមានឡើយ។
ការរាយការណ៍ខុសអាចកើតមានឡើងពីការក្លែងបន្លំ ឬកំហុសឆ្គងដែលអាចចាត់ទុកថាជាសារវន្ត នៅពេលដែលកំហុសមួយ ឬ
កំហុសមួយគ្នាបានធ្វើអោយប៉ះពាល់ដល់សេចក្តីសម្រេចចិត្តផ្នែកសេដ្ឋកិច្ចរបស់អ្នកប្រើប្រាស់របាយការណ៍ហិរញ្ញវត្ថុនេះ។

ផ្នែកមួយនៃការធ្វើសវនកម្មដោយយោងទៅតាមស្តង់ដារសវនកម្មអន្តរជាតិនៃកម្ពុជា យើងអនុវត្តនូវវិជ្ជាជីវៈវិនិច្ឆ័យ និងមជ្ឈិមភាព
និយមដោយមានវិជ្ជាជីវៈទៅលើការធ្វើសវនកម្ម។ យើងខ្ញុំក៏៖

គណនេយ្យករជំនាញនិងសវនករប្រតិបត្តិ
សមាជិកភាពប្រ្រួន សន្តរជាតិ។ ប្រ្រួន សន្តរជាតិ និង សមាជិកមិនមែនជាដៃគូរប្រតិបត្តិកម្មទូទាំង
សកលលោកទេ។ រាល់សេវាកម្មនានាត្រូវបានផ្តល់យ៉ាងឯករាជ្យដោយសមាជិកនីមួយៗ ។



Grant Thornton

- កំណត់អត្តសញ្ញាណ និងវាយតម្លៃនូវហានិភ័យនៃការវាយការណ៍ខុសជាសារវន្តនៃរបាយការណ៍ហិរញ្ញវត្ថុត្រូវតែកើតឡើងដោយការកែប្រែបន្ត ឬកំហុសឆ្គង រៀបចំនិងអនុវត្តនីតិវិធីសវនកម្មដែលឆ្លើយតបទៅនឹងហានិភ័យទាំងនោះ រួមទាំងការប្រមូលយកកត្តាសវនកម្មឱ្យបានគ្រប់គ្រាន់ និងសមស្របដើម្បីជាមូលដ្ឋានសម្រាប់បញ្ជាក់យុត្តិធម៌យោបល់របស់យើងខ្ញុំ។ ហានិភ័យដែលមិនអាចរកឃើញដោយការវាយការណ៍ខុសជាសារវន្តដែលបណ្តាលមកពីការកែប្រែបន្ត គឺជាកំហុសឆ្គងដោយអចេតនាដោយសារតែការកែប្រែបន្តរួមបញ្ចូលទាំងការរួមគំនិត ការកែប្រែបន្តដោយចេតនា ការលុបចោលដោយចេតនា ការបង្ហាញខុស ឬការល្មើសទៅលើការត្រួតពិនិត្យផ្ទៃក្នុង។
- ធ្វើការស្វែងយល់អំពីការគ្រប់គ្រងផ្ទៃក្នុងដែលទាក់ទងទៅនឹងការធ្វើសវនកម្ម ដើម្បីបង្កើតនូវនីតិវិធីសវនកម្មដែលសមស្របទៅនឹងកាលៈទេសៈ ប៉ុន្តែមិនមែនជាគោលបំណងក្នុងការបង្ហាញនូវមតិយោបល់លើ ប្រសិទ្ធភាពនៃការត្រួតពិនិត្យផ្ទៃក្នុងរបស់ក្រុមហ៊ុននោះទេ។
- ធ្វើការវាយតម្លៃភាពសមស្របលើគោលនយោបាយគណនេយ្យដែលបានប្រើប្រាស់ និងភាពសមហេតុផលនៃគណនេយ្យប៉ាន់ស្មាន ក៏ដូចជាការបង្ហាញនានាដែលធ្វើឡើងដោយមក្រុមប្រឹក្សាភិបាល។
- សន្និដ្ឋានដ៏សមស្របមួយទៅលើការប្រើប្រាស់របស់ក្រុមប្រឹក្សាភិបាលលើមូលដ្ឋាននិរន្តរភាពគណនេយ្យ ផ្អែកទៅលើកត្តាសវនកម្មដែលទទួលបាន ថាគឺភាពមិនប្រាកដប្រជា ជាសារវន្តបានកើតឡើងទាក់ទងនឹងព្រឹត្តិការណ៍ ឬលក្ខខណ្ឌដែលធ្វើឱ្យមានមន្ទិលសង្ស័យខ្លាំងទៅលើលទ្ធភាពការបន្តនិរន្តរភាពរបស់ក្រុមហ៊ុន។ ប្រសិន បើយើងសន្និដ្ឋានថា ភាពមិនប្រាកដប្រជាជាសារវន្តនឹងកើតមានឡើង យើងតម្រូវឱ្យធ្វើការលាតត្រដាងព័ត៌មានចាំបាច់ដើម្បីទាញការយកចិត្តទុកដាក់នៅក្នុងរបាយការណ៍សវនកម្មរបស់យើងខ្ញុំទៅនឹងការលាតត្រដាងនៅក្នុងរបាយការណ៍ហិរញ្ញវត្ថុ ឬក៏ប្រសិនបើការលាតត្រដាងនោះមិនគ្រប់គ្រាន់ នោះមតិយោបល់មិនត្រឹមត្រូវ នឹងត្រូវបានផ្តល់។ ការសន្និដ្ឋានរបស់យើងខ្ញុំ គឺផ្អែកទៅលើកត្តាសវនកម្មដែលទទួលបានគិតត្រឹមថ្ងៃនៃការចេញរបាយការណ៍សវនកម្មរបស់យើងខ្ញុំ។ ទោះបីយ៉ាងណាក៏ដោយ ស្ថានភាព ឬក៏ព្រឹត្តិការណ៍នាពេលអនាគតអាចបណ្តាលឱ្យក្រុមហ៊ុនមិនអាចបន្តប្រតិបត្តិការជានិរន្តរភាពបាន។
- វាយតម្លៃការបង្ហាញទូទៅ រចនាសម្ព័ន្ធ និងមតិការបស់របាយការណ៍ហិរញ្ញវត្ថុ រួមបញ្ចូលទាំងការលាតត្រដាងនានា ថាតើរបាយការណ៍ហិរញ្ញវត្ថុបង្ហាញនូវប្រតិបត្តិការ និងព្រឹត្តិការណ៍នានាដើម្បីបង្ហាញនូវភាពត្រឹមត្រូវសមស្របរបស់វា។

យើងខ្ញុំប្រាស្រ័យទាក់ទងជាមួយនឹងក្រុមប្រឹក្សាភិបាលទៅលើបញ្ហាផ្សេងៗ ការរៀបចំដែនកំណត់ និងពេលវេលាក្នុងការធ្វើសវនកម្ម និងរបបគំហើញសវនកម្មសំខាន់ៗ រួមបញ្ចូលទាំងកង្វះខាតសំខាន់ៗមួយចំនួនទៅលើការគ្រប់គ្រងផ្ទៃក្នុងដែលល្អកើតឡើងកំឡុងពេលធ្វើសវនកម្ម។

គណនេយ្យករជំនាញនិងសវនករព្រឹត្តិស្រុត
សមាជិកភាពប្រៀប សនដុន អន្តរជាតិ។ ប្រៀប សនដុន អន្តរជាតិ និង សមាជិកគឺមិនមែនជាដៃគូរពាណិជ្ជកម្មទូទាំងសកលលោកទេ។ រាល់សេវាកម្មនានាត្រូវបានផ្តល់យ៉ាងឯករាជ្យដោយសមាជិកនីមួយៗ។

របាយការណ៍ហិរញ្ញវត្ថុដែលបានធ្វើសវកម្មនៅថ្ងៃទី៣១ ខែធ្នូ ឆ្នាំ២០២០
គ្រឹះស្ថានចីក្រូហិរញ្ញវត្ថុ អមតៈ ខាប់ភីថល ភីអិលស៊ី (០០០០៤៩៩០)

៧

Grant Thornton

យើងខ្ញុំក៏ផ្តល់ជូនក្រុមប្រឹក្សាភិបាល នូវសេចក្តីថ្លែងការណ៍មួយដែលយើងខ្ញុំបានអនុវត្តទៅតាមតម្រូវការក្រមសីលធម៌ដែលទាក់ទង
នឹងឯករាជ្យភាព ហើយយើងខ្ញុំធ្វើការប្រាស្រ័យទាក់ទងជាមួយនិងក្រុមប្រឹក្សាភិបាលនូវបញ្ហាទាំងអស់ដែលនឹងគិតថាសមហេតុផល
ទៅលើឯករាជ្យភាពរបស់យើងខ្ញុំ និង ការការពារដែលអាចមាន។

Grant Thornton
ហ្គ្រេន សនចុន (ខេមបូឌា) លីមីតធីត
គណនេយ្យករជំនាញ
សវនករប្រតិស្រុតចុះបញ្ជី



Ronald C. Almera
Ronald C. Almera
នាយកសវនករជំនាញ
រាជធានីភ្នំពេញ ព្រះរាជាណាចក្រកម្ពុជា
កាលបរិច្ឆេទថ្ងៃទី១២ ខែឧសភា ឆ្នាំ២០២១

គណនេយ្យករជំនាញនិងសវនករប្រតិស្រុត
សមាជិកភាពហ្គ្រេន សនចុន អន្តរជាតិ។ ហ្គ្រេន សនចុន អន្តរជាតិ និង សមាជិកគឺមិនមែនជាដៃគូរោយឯកជនទូទាំង
សកលលោកទេ។ រាល់សេវាកម្មនានាត្រូវបានផ្តល់យ៉ាងឯករាជ្យដោយសមាជិកនីមួយៗ ។

របាយការណ៍ស្ថានភាពហិរញ្ញវត្ថុ

	កំណត់ សម្គាល់	ថ្ងៃទី៣១ ខែធ្នូ ឆ្នាំ២០២០		ថ្ងៃទី៣១ ខែធ្នូ ឆ្នាំ២០១៩	
		ដុល្លារអាមេរិក	ពាន់រៀល (កំណត់សម្គាល់៣.២)	ដុល្លារអាមេរិក	ពាន់រៀល (កំណត់សម្គាល់៣.២)
ទ្រព្យសកម្ម					
សាច់ប្រាក់ក្នុងដៃ	៥	៤៧.៩៣៤	១៩៣.៨៩៣	៤៩.៥៩៦	២០២.១០៤
ប្រាក់បញ្ញើ និងប្រាក់តម្កល់នៅធនាគារ ជាតិនៃកម្ពុជា	៦	៧៨.១១៩	៣១៥.៩៩១	៧៧.៩៧៦	៣១៧.៧៥២
ប្រាក់បញ្ញើ និងប្រាក់តម្កល់នៅធនាគារ នានា ដុល	៧	១៤៤.៩០១	៥៨៦.១២៥	៩៩.៧៩៩	៤០៦.៥១៨
ឥណទានផ្តល់ដល់អតិថិជន សុទ្ធ	៨	៣.៥៧០.៤២៧	១៤.៤៤២.៣៧៧	៣.៩០៥.៨៤៦	១៥.៩១៦.៣២២
ទ្រព្យសកម្មផ្សេងៗ	៩	១៥.៣៧០	៦២.១៧២	១២.០៤១	៤៩.០៦៧
ទ្រព្យសម្បត្តិ និងបរិក្ខារ	១០	៦.៤៣៥	២៦.០៣០	៨.១៥៩	៣៣.២៤៨
ទ្រព្យសកម្មអរូបិយ		១៥១	៦១១	១.០៥៦	៤.៣០៣
ពន្ធពន្យារជាទ្រព្យសកម្ម	១២(ខ)	១៨.១០៣	៧៣.២២៧	១៦.៧៣២	៦៨.១៨៣
ទ្រព្យសកម្មសរុប		៣.៨៨១.៤៤០	១៥.៧០០.៤២៦	៤.១៧១.១៦៥	១៦.៩៩៧.៤៩៧
បំណុល និងមូលធន					
បំណុល					
ឥណទានវិបារមី	១១	២៧៣.២០៨	១.១០៥.១២៦	២៥២.៥០៧	១.០២៨.៩៦៦
បំណុលពន្ធលើប្រាក់ចំណេញ	១២(គ)	៥.៣៦៧	២១.៧១០	៣៣.៧២០	១៣៧.៤០៩
បំណុលផ្សេងៗ	១៣	៧៧.២៩៤	៣១២.៦៥៤	៦៩.៦១៣	២៨៣.៦៧២
សំវិធានធនលើអត្ថប្រយោជន៍របស់ បុគ្គលិក	១៤	១១.០១២	៤៤.៥៤៤	១១.០១២	៤៤.៨៧៤
ប្រាក់កម្ចី	១៥	១.២៦៧.៦៥០	៥.១២៧.៦៤៤	១.៦៤០.៨៩៧	៦.៦៨៦.៦៥៥
បំណុលសរុប		១.៦៧៤.៥៣១	៦.៦១១.៦៧៨	២.០០៧.៧៤៩	៨.១៨១.៥៧៦
មូលធន					
ដើមទុន	១៦	១.៥០០.០០០	៦.០០០.០០០	១.៥០០.០០០	៦.០០០.០០០
ប្រាក់បម្រុងបទប្បញ្ញត្តិ	១៧	១១.៨៩៨	៤៨.១២៧	៣០.៦០៨	១២៤.៧២៨
ប្រាក់ចំណេញរក្សាទុក		៧៣៥.០១១	២.៩៩៥.៣៧៥	៦៣២.៨០៨	២.៥៧៨.៦៩៣
លម្អៀងពីការប្តូររូបិយប័ណ្ណ		-	៤៥.២៤៦	-	១១២.៥០០
មូលធនសរុប		២.២៤៦.៩០៩	៩.០៨៨.៧៤៨	២.១៦៣.៤១៦	៨.៨១៥.៩២១
បំណុល និង មូលធនសរុប		៣.៨៨១.៤៤០	១៥.៧០០.៤២៦	៤.១៧១.១៦៥	១៦.៩៩៧.៤៩៧

គូនភ្ជាប់កំណត់សម្គាល់ជាផ្នែកមួយនៃរបាយការណ៍ហិរញ្ញវត្ថុ

របាយការណ៍ចំណេញ ឬខាត និងចំណូលលម្អិតផ្សេងៗ

	កំណត់ សម្គាល់	សម្រាប់ចុងការិយបរិច្ឆេទ ថ្ងៃទី៣១ ខែធ្នូ ឆ្នាំ២០២០		សម្រាប់ចុងការិយបរិច្ឆេទ ថ្ងៃទី៣១ ខែធ្នូ ឆ្នាំ២០១៩	
		ដុល្លារអាមេរិក	ពាន់រៀល (កំណត់សម្គាល់៣.២)	ដុល្លារអាមេរិក	ពាន់រៀល (កំណត់សម្គាល់៣.២)
ចំណូលពីការប្រាក់	១៨	៦១១.៨៩៣	២.៤៩៤.៦៨៨	៦១៧.៦៧៤	២.៥០២.៨១៥
ចំណាយលើការប្រាក់	១៩	(១៤៦.៨៨០)	(៥៩៨.៨៣០)	(១៥៥.៥៧១)	(៦៣០.៣៧៤)
ចំណូលពីការប្រាក់សុទ្ធ		៤៦៥.០១៣	១.៨៩៥.៨៥៨	៤៦២.១០៣	១.៨៧២.៤៤១
បំរែបំរួលនៃសំវិធានធនលើឥណទាន					
អាក្រក់ និងជាប់សង្ឃឹម	៨	(៣៩.៣១០)	(១៦០.២៦៧)	(៤.៩៧២)	(២០.១៤៧)
បំរែបំរួលនៃសំវិធានធនតាមច្បាប់លើ		(៤៥៦)	(១.៨៥៩)	(៣០៥)	(១.២៣៦)
ចំណូលប្រតិបត្តិការផ្សេងៗ	២០	២២៤.៥១០	៩១៥.៣២៧	២៥៣.១៨៨	១.០២៥.៩១៨
ចំណាយបុគ្គលិក	២១	(៣៧៤.៩៩៨)	(១.៥២៨.៨៦៧)	(៣៣១.៧៥៦)	(១.៣៤៤.២៧៥)
រំលស់		(៨.១៨៥)	(៣៣.៣៧០)	(១០.៧០៦)	(៤៣.៣៨១)
ចំណាយទូទៅ និងរដ្ឋបាល	២២	(១៦៥.៧៣៧)	(៦៧៥.៧១០)	(១៤៥.២៨៦)	(៥៨៨.៦៩៩)
ចំណេញមុនបង់ពន្ធ		១០០.៨៣៧	៤១១.១១២	២២២.២៦៦	៩០០.៦២១
ពន្ធលើប្រាក់ចំណូល	១២(ក)	(១៧.៣៤៤)	(៧០.៧១១)	(៤៣.២៥១)	(១៧៥.២៥៣)
ប្រាក់ចំណូលសុទ្ធក្នុងឆ្នាំ		៨៣.៤៩៣	៣៤០.៤០១	១៧៩.០១៥	៧២៥.៣៦៨
ចំណេញ (ខាត) លម្អិតផ្សេងៗ					
លម្អៀងពីអត្រាប្តូររូបិយប័ណ្ណ		-	(៦៧.២៥៤)	-	៤.១១៨
ចំណេញលម្អិតសរុបក្នុងការិយបរិច្ឆេទ		៨៣.៤៩៣	២៧៣.១៤៧	១៧៩.០១៥	៧២៩.៤៨៦

ចូនភ្ជាប់កំណត់សម្គាល់ជាផ្នែកមួយនៃរបាយការណ៍ហិរញ្ញវត្ថុ

គ្រឹះស្ថានមីក្រូហិរញ្ញវត្ថុ អមតៈ ខាងក្រោម ក៏កំណត់
របាយការណ៍ហិរញ្ញវត្ថុតាមការប្រើប្រាស់ ថ្ងៃទី៣១ ខែធ្នូ ឆ្នាំ២០២០ និងចុងការិយវិធីទូទៅ

របាយការណ៍ចំណូលចំណាយ

សមតុល្យត្រឹមថ្ងៃទី៣១ ខែធ្នូ ឆ្នាំ២០២០	កំណត់ សម្គាល់	ដើមទុន ពន្ធដារ (កំណត់សម្គាល់៣.២)	បំណុល ពន្ធដារ (កំណត់សម្គាល់៣.២)	បំណុល ពន្ធដារ (កំណត់សម្គាល់៣.២)	បំណុល ពន្ធដារ (កំណត់សម្គាល់៣.២)	លម្អៀង		សរុប
						ចំណូល	ចំណាយ	
សមតុល្យត្រឹមថ្ងៃទី៣១ ខែធ្នូ ឆ្នាំ២០២០		១.៥០០.០០០	៦.០០០.០០០	៣០.៦០៨	១២៤.៧២៨	៦៣២.៨០៨	១១២.៤០០	២.១៦៧.៥២១
ចំណេញសុទ្ធជុំវិញប្រតិបត្តិការ		-	-	-	-	៤៣.៤៩៣	៣៤០.៤០១	៤៧៣.៨៩៤
ប្រតិបត្តិការប្រតិបត្តិការប្រតិបត្តិការ	១៧	-	(១៨.៧១០)	(៧៦.៦៨១)	១៨.៧១០	៧៦.៦៨១	-	-
លម្អៀងពីការប្រតិបត្តិការ		-	-	(៣២០)	-	-	(៦៧.៦៨៤)	-
សមតុល្យត្រឹមថ្ងៃទី៣១ ខែធ្នូ ឆ្នាំ២០២០		១.៥០០.០០០	៦.០០០.០០០	១១.៥៤៨	៤៨.១២៧	៧៧៤.០១១	៤៨២.៦៤៦	២.១៦៧.៥២១
សមតុល្យត្រឹមថ្ងៃទី៣១ ខែមករា ឆ្នាំ២០១៩		១.៥០០.០០០	៦.០០០.០០០	៤០.០៤០	១៦១.៦៤១	៤៤៣.៧៩៣	១០៨.៣៨២	១.៥០១.៥៥៤
ចំណេញសុទ្ធជុំវិញប្រតិបត្តិការ		-	-	-	-	១៧៥.០១៥	៧២៥.៣៦៥	៩០០.៣៨០
ប្រតិបត្តិការប្រតិបត្តិការប្រតិបត្តិការ	១៧	-	-	(៥.៤៣២)	(៣៨.៦១៨)	៥.៤៣២	៣៨.៦១៨	-
លម្អៀងពីការប្រតិបត្តិការ		-	-	-	-	(៥.៤៣២)	-	-
សមតុល្យត្រឹមថ្ងៃទី៣១ ខែធ្នូ ឆ្នាំ២០១៩		១.៥០០.០០០	៦.០០០.០០០	៣៤.៦០៨	១២៤.៧២៦	៤៣៣.៦០៨	១១២.៤០០	២.១៦៧.៥២១

ធុនភ្ជាប់កំណត់សម្គាល់របស់ក្រុមហ៊ុននេះបានរាយការណ៍ហិរញ្ញវត្ថុ។

របាយការណ៍លំហូរសាច់ប្រាក់

	កំណត់ សម្គាល់	ថ្ងៃទី៣១ ខែធ្នូ ឆ្នាំ២០២០		ថ្ងៃទី៣១ ខែធ្នូ ឆ្នាំ២០១៩	
		ដុល្លារអាមេរិក	ពាន់រៀល (កំណត់សម្គាល់៣.២)	ដុល្លារអាមេរិក	ពាន់រៀល (កំណត់សម្គាល់៣.២)
សកម្មភាពប្រតិបត្តិការ					
ចំណេញមុនបង់ពន្ធ		១០០.៨៣៧	៤១១.១១២	២២២.២៦៦	៩០០.៦២១
ប្រែប្រួល					
រំលស់លើទ្រព្យសកម្ម និងរំលស់លើទ្រព្យអរូបី		៨.១៨៥	៣៣.៣៧០	១០.៧០៦	៤៣.៣៨១
ចំណេញពីការលុបចោលទ្រព្យសកម្ម និងបរិក្ខារ		-	-	(៣៦៥)	(១.៤៧៩)
ការលុបចោលឥណទានអាក្រក់	២២	១៥.១២៥	៦១.៦៦៥	(៤.៤២៧)	(១៧.៩៣៨)
បម្រែបម្រួលសំវិធានធនបម្រុងប្រតិបត្តិការ		៤៥៦	១.៨៥៩	៣០៥	១.២៣៦
សំវិធានធនលើឥណទានអាក្រក់និង ឥណទានជាប់ សង្ស័យ	៨	៣៩.៣១០	១៦០.២៦៧	៤.៩៧២	២០.១៤៧
ចំណេញប្រតិបត្តិការមុនបម្រែបម្រួលទុនបង្វិល		១៦៣.៨១៣	៦៦៧.២៧៣	២៣៣.៤៥៧	៩៥៥.៩០៨
បម្រែបម្រួលទុនបង្វិលសុទ្ធ៖					
ឥណទានផ្តល់ដល់អតិថិជន		២៤១.៣៥២	៩៨៣.៩៩២	(៥២១.១៩៧)	(២.១១១.៨៩០)
ទ្រព្យសកម្មផ្សេងៗ		៣៦.៣០៣	១៤៨.០០៧	១.១៦១	៤.៧០៤
ឥណទានវិបារម្ភ		២០.៧០១	៨៤.៣៩៨	៣.៨៤៤	១៥.៥៧៦
ចំណូលផ្សេងទៀត		៧.៦៤១	៣១.៣១៥	៣.៧០៦	១៥.០១៧
សំវិធានធនលើអត្ថប្រយោជន៍និយោជិត		-	-	(៦៣៥)	(២.៥៧៣)
សាច់ប្រាក់បានពី(បានប្រើ)ក្នុងប្រតិបត្តិការ		៤៦៥.៩៥០	១.៩១៨.៩៨៥	(២៧៩.៦៦៤)	(១.១៣៣.១៩៨)
ពន្ធលើប្រាក់ចំណូលរំលស់លាបបង់		(៤៧.០៦៨)	(១៩១.៨៩៦)	(៣៤.៧៤២)	(១៤០.៧៧៥)
សាច់ប្រាក់សុទ្ធបានពី(បានប្រើ)ក្នុងប្រតិបត្តិការ		៤២២.៨៨២	១.៧២៧.០៨៩	(៣១០.៤០៦)	(១.២៧៣.៩៧៦)
សកម្មភាពវិនិយោគ					
ការទិញទ្រព្យសកម្ម និងបរិក្ខារ	១០	(៥.៥៥៦)	(២២.៦៥២)	(២.៣០៩)	(៩.៣៥៦)
ការទិញទ្រព្យសកម្មអរូបី		-	-	(១.៨១០)	(៧.៣៣៤)
សាច់ប្រាក់សុទ្ធដល់បានប្រើក្នុងសកម្មភាពវិនិយោគ		(៥.៥៥៦)	(២២.៦៥២)	(៤.១១៩)	(១៦.៦៩០)
សកម្មភាពហិរញ្ញប្បទាន					
ប្រាក់ចំណូលពីប្រាក់កម្ចី		៤៥០.០០០	១.៨៣៤.៦៥០	៤៤៣.៧២៨	១.៧៩៧.៩៨៦
ការទូទាត់សងប្រាក់កម្ចី		(៨២៣.២៤៧)	(៣.៣៥៦.៣៧៨)	(៩១.៤៩០)	(៣៧០.៧១៧)
សាច់ប្រាក់សុទ្ធបាន(ប្រើប្រាស់ក្នុង)/ពីសកម្មភាព ហិរញ្ញប្បទាន		(៣៧៣.២៤៧)	(១.៥២១.៧២៨)	៣៥២.២៣៨	១.៤២៧.២៦៩
បម្រែបម្រួលសាច់ប្រាក់ និងសាច់ប្រាក់សមមូលសុទ្ធ		៤៤.០៧៩	១៧៩.៧០៩	៣៣.៧១៣	១៣៦.៦០៦
សាច់ប្រាក់ និងសាច់ប្រាក់សមមូលនៅដើមការិយបរិច្ឆេទ		១៥៣.៣៣៩	៦២៤.៨៥៧	១១៩.៦៦៦	៤៨០.៦៥៧
លម្អៀងពីការប្តូររូបិយប័ណ្ណ		-	(៦.០១១)	-	៧.៥៩៤
សាច់ប្រាក់ និងសាច់ប្រាក់សមមូលនៅចុង ការិយបរិច្ឆេទ		១៩៧.៤១៨	៧៩៨.៥៥៥	១៥៣.៣៧៩	៦២៤.៨៥៧

ជូនភ្ជាប់កំណត់សម្គាល់ជាផ្នែកមួយនៃរបាយការណ៍ហិរញ្ញវត្ថុ។



ទីតាំងសាខា

សាខាមុនីវង្ស

អាសយដ្ឋាន: ៥០២ C&D មហាវិថីព្រះមុនីវង្ស សង្កាត់ទន្លេបាសាក់
ខណ្ឌចំការមន ភ្នំពេញ

លេខទូរស័ព្ទ: (855) 96-499-69-73 | (855) 99-337-377

អ៊ីមែល: info@amatak.com.kh

សាខាពោធិ៍សែនជ័យ

អាសយដ្ឋាន: ផ្ទះលេខ២៥A មហាវិថីសហព័ន្ធរុស្ស៊ី សង្កាត់ចោមចៅ
ខណ្ឌពោធិ៍សែនជ័យ ភ្នំពេញ

លេខទូរស័ព្ទ: (855) 23-214-388 | (855) 96-499-69-73

អ៊ីមែល: info@amatak.com.kh

របាយការណ៍ប្រចាំឆ្នាំ
2020