



គ្រឹះស្ថានមីក្រូហិរញ្ញវត្ថុ
អមត៍ ខាប័កីថល ភីអិលស៊ី

2019

របាយការណ៍ប្រចាំឆ្នាំ

មាតិកា

	ទំព័រ
ប្រវត្តិគ្រឹះស្ថាន	៣
ទស្សនៈវិស័យ	៤
បេសកកម្ម	៤
សាររបស់ប្រធានក្រុមប្រឹក្សាភិបាល	៥-៦
សាររបស់នាយកគ្រប់គ្រងទូទៅ	៧-៨
សង្ខេបប្រតិបត្តិការប្រចាំឆ្នាំ	៩
 រចនាសម្ព័ន្ធគ្រឹះស្ថាន និង លទ្ធផលការងារ	
អាជ្ញាប័ណ្ណមីក្រូហិរញ្ញវត្ថុពីធនាគារជាតិនៃកម្ពុជា	១០
រចនាសម្ព័ន្ធការងារ	១១
ភាគទុនិក	១២
ក្រុមប្រឹក្សាភិបាល	១៣
គណៈគ្រប់គ្រង	១៣-១៨
ផលិតផល និង អតិថិជន	១៩-២៣
សង្ខេបផ្នែកប្រតិបត្តិការ	២៤-២៦
សង្ខេបផ្នែកហិរញ្ញវត្ថុ	២៧-២៩
សមត្ថភាពរបស់បុគ្គលិក	២៩-៣០
 សម្រង់របាយការណ៍សវនកម្មហិរញ្ញវត្ថុ	
របាយការណ៍របស់ក្រុមប្រឹក្សាភិបាល	៣២-៣៤
របាយការណ៍របស់សវនករឯករាជ្យ	៣៥-៣៨
របាយការណ៍ស្ថានភាពហិរញ្ញវត្ថុ	៣៩
របាយការណ៍លទ្ធផលពេញលេញ	៤០
របាយការណ៍បម្រែបម្រួលមូលធន	៤១
របាយការណ៍លំហូរសាច់ប្រាក់	៤២
ទំនាក់ទំនង	៤៣

ប្រវត្តិគ្រឹះស្ថាន

ពាក្យ **អមតៈ** មានន័យថាយូរអង្វែង ឬគ្មានព្រំដែនកំណត់ ពាក្យនេះប្រើប្រាស់ជានិមិត្តសញ្ញាតំណាងឲ្យក្រុមហ៊ុន ។ លើសពីនេះទៀតពាក្យ **អមតៈ ខាប់ភីថល ភីអិលស៊ី** គឺជាការរួមបញ្ចូលគ្នានៃភាសាខ្មែរ និងភាសាអង់គ្លេសដែលតំណាងឲ្យវប្បធម៌ក្នុងការគ្រប់គ្រងស្ថាប័ន ។ ស្ថាប័ននេះបានបង្កើតឡើងដោយបងប្អូនប្រុសខ្មែរពីរនាក់គឺ **លោក តាន់ ថាបញ្ញា** និង **លោក តាន់ ថាតត្រា** ដោយពួកគាត់មានជំនឿយ៉ាងមុតមាំថានឹងរួមចំណែកដល់ការអភិវឌ្ឍសង្គម និងការកាត់បន្ថយភាពក្រីក្រក្នុងប្រទេសកម្ពុជា ។ ដោយសារគាត់ទាំងពីរមានដើមកំណើតនៅប្រទេសកម្ពុជា តែបានទទួលការសិក្សាតាមរយៈប្រព័ន្ធអប់រំតាមសាលាបែបជនជាតិអូស្ត្រាលីដែលអាចឲ្យពួកគាត់សម្របខ្លួនបាន និងអាចអនុវត្តចំណេះដឹង និងនាំយកការអនុវត្តប្រកបដោយប្រសិទ្ធភាពនៅលោកខាងលិចមកកាន់ទីផ្សារក្នុងស្រុក។



គ្រឹះស្ថានមីក្រូហិរញ្ញវត្ថុ **អមតៈ** ត្រូវបានបង្កើតឡើងនៅក្នុងព្រះរាជាណាចក្រកម្ពុជា នៅថ្ងៃទី ០១ ខែ កក្កដា ឆ្នាំ 2012 ក្រោមការចុះបញ្ជីពាណិជ្ជកម្មលេខ 2677 KH/2012 នៅថ្ងៃទី ០៩ ខែ តុលា ឆ្នាំ 2012 ជាក្រុមហ៊ុនមហាជនទទួលខុសត្រូវមានកម្រិត ។ គ្រឹះស្ថានមីក្រូហិរញ្ញវត្ថុ **អមតៈ** បានទទួលអាជ្ញាប័ណ្ណប្រកបអាជីវកម្មជាគ្រឹះស្ថានមីក្រូហិរញ្ញវត្ថុពីធនាគារជាតិនៃកម្ពុជានៅថ្ងៃទី 14 ខែ មករា ឆ្នាំ 2013 ។ នៅក្នុងដំណាក់កាលដំបូងនៃការបង្កើត ក្រុមហ៊ុនមានដើមទុនដំបូងសរុបចំនួន ៥០០,០០០ ដុល្លារអាមេរិក ។ ទោះជាយ៉ាងនេះក៏ដោយ ដោយសារតែមានតម្រូវការខ្លាំងក្នុងការបម្រើសេវាកម្មរបស់**អមតៈ ខាប់ភីថល ភីអិលស៊ី** ភាគទុនិកបានពេញចិត្តក្នុងការដាក់ដើមទុនបន្ថែមចំនួន ១,០០០,០០០ ដុល្លារ ទៀតចូលទៅក្នុងដើមទុនដែលបានចុះបញ្ជីហើយ ដែលនាំឲ្យមូលនិធិរបស់ភាគទុនិកមានចំនួនសរុប ១,៥០០,០០០ ដុល្លារ នៅចុងឆ្នាំ ២០១៣ ។ ការិយាល័យកណ្តាលរបស់គ្រឹះស្ថានមីក្រូហិរញ្ញវត្ថុ **អមតៈ ខាប់ភីថល ភីអិលស៊ី** មានទីតាំងស្ថិតនៅអាគារលេខ ៥០២ C&D ផ្លូវព្រះមុនីវង្ស សង្កាត់ទន្លេបាសាក់ ខណ្ឌចំការមន រាជធានីភ្នំពេញ ព្រះរាជាណាចក្រកម្ពុជា នេះជាទីតាំងដំបូងដែលក្រុមហ៊ុនចាប់ផ្តើមប្រតិបត្តិការផ្តល់សេវាប្រាក់កម្ចីដល់អតិថិជនជាលក្ខណៈបុគ្គល គ្រួសារ សហគ្រាសខ្នាតតូចបំផុត និងសហគ្រាសខ្នាតមធ្យម នៅទូទាំងរាជធានីភ្នំពេញ ។

ទស្សនៈវិស័យ

ដើម្បីរួមចំណែកដល់កំណើនសេដ្ឋកិច្ច និងសង្គមជាតិនៅកម្ពុជា តាមរយៈការផ្តល់សេវាកម្មមីក្រូហិរញ្ញវត្ថុប្រកបដោយនិរន្តរភាពដើម្បីកាត់បន្ថយភាពក្រីក្រ និងធ្វើអោយប្រសើរឡើង នូវកម្រិតជីវភាពរស់នៅរបស់ប្រជាជនកម្ពុជា ។



បេសកកម្ម

ផ្តល់សេវាហិរញ្ញវត្ថុចម្រុះ និងសមរម្យល្មម ដល់កម្លាំងពលកម្មវ័យក្មេងដែលកំពុងកើនឡើង អាជីវកម្មខ្នាតតូច សហគ្រិនខ្នាតតូចបំផុត កសិករ និងគ្រួសារដែលមានប្រាក់ចំណូលទាប និងមានលទ្ធភាពតិចតួចក្នុងការទទួលបានប្រភពធនធានហិរញ្ញវត្ថុ ។

សាររបស់ប្រធានក្រុមប្រឹក្សាភិបាល

នៅក្នុងឆ្នាំ ២០១៩ យើងឃើញថាសេដ្ឋកិច្ចរបស់ប្រទេសកម្ពុជាមានការថយចុះបើប្រៀបធៀបនឹងឆ្នាំ ២០១៨។ លទ្ធផលសេដ្ឋកិច្ចរបស់កម្ពុជាមានភាពរឹងមាំនៅដើមឆ្នាំហើយត្រូវបានរំពឹងទុកថានឹងកើនដល់7,5%ដូចឆ្នាំមុនដែរ ប៉ុន្តែមានហេតុផលពីរដែលបានជំរុញអោយកំណើនសេដ្ឋកិច្ចមិនមានភាពរលូននៅចុងឆ្នាំហើយបានបណ្តាលអោយកំណើនសេដ្ឋកិច្ចទាំងមូលបានធ្លាក់មកនៅត្រឹម 7% វិញ។ ការគំរាមរបស់សហភាពអឺរ៉ុបអំពីការដកហូត EBA ពីប្រទេសកម្ពុជាបានធ្វើអោយមានការបាត់ទំនុកចិត្តពីអ្នកវិនិយោគិនពិសេសគឺសម្រាប់វិស័យកាត់ដេរ។ ទីពីរ អ្នកវិនិយោគិនចិនជាច្រើនបានចាកចេញពីប្រទេសកម្ពុជាក្រោយពីរាជរដ្ឋាភិបាលបានប្រកាសរឹតបន្តឹងវិស័យកាស៊ីណូ។ ការចាកចេញរបស់ពួកគាត់ក៏បានធ្វើអោយមានការប៉ះពាល់លើវិស័យអចលនទ្រព្យផងដែរ។ យ៉ាងណាក្តី លទ្ធផលសេដ្ឋកិច្ចទាំងមូលរបស់កម្ពុជាដែលសម្រេចបានក្នុងឆ្នាំ ២០១៩ គឺដោយមានការរួមចំណែកពីវិស័យសំខាន់ៗ៣ ។ វិស័យដែលគេបានអង្កេតឃើញថាមានសារៈសំខាន់សម្រាប់កំណើនសេដ្ឋកិច្ចរបស់ប្រទេសកម្ពុជាក្នុងឆ្នាំ ២០១៩ រួមមាន៖ វិស័យកាត់ដេរ វិស័យទេសចរណ៍ និងជាពិសេសវិស័យអចលនទ្រព្យ។ គេបានរំពឹងទុកថា កំណើននេះនឹងអាចមានការថយចុះ បន្តិចទៀត សម្រាប់ឆ្នាំ ២០២០ ខាងមុខនេះ។



នៅឆ្នាំ ២០១៩ យើងបានមើលឃើញថា វិស័យហិរញ្ញវត្ថុមានការរីកចម្រើនមិនចាញ់និងសេដ្ឋកិច្ចរបស់របស់ប្រទេសកម្ពុជាដែរ។ វិស័យធនាគារទាំងមូលបានកើនឡើងជាង ២៦ ភាគរយ នៅឆ្នាំ ២០១៩ ដោយសមតុល្យឥណទានឈានដល់ចំនួន ២៨,៨ ពាន់លានដុល្លារ ។ រីឯប្រាក់បញ្ញើ សរុបបានកើនឡើងជាង ២៥% ដែលបានឈានដល់ចំនួន ៣០,៥ ពាន់លានដុល្លារ។ សម្រាប់វិស័យមីក្រូហិរញ្ញវត្ថុវិញ យើងឃើញថាសមតុល្យឥណទានកើនជាង ៣០% ដែលមានចំនួនដល់ចំនួន ៧,៥ ពាន់លានដុល្លារ ។ រីឯប្រាក់បញ្ញើសរុបបានឈានដល់ចំនួន ៤ ពាន់លានដុល្លារ កើនជាងឆ្នាំមុន៦០%។ ឥណទានមិនដំណើរការ (NPLs) មានការប្រែប្រួលទៅរកភាពល្អប្រសើរដែលបានថយចុះនៅក្រោម ១% នៅក្នុងឆ្នាំ ២០១៩។ យើងឃើញថា វិស័យហិរញ្ញវត្ថុកំពុងទទួលបានការវិវឌ្ឍយ៉ាងសំខាន់ជាពិសេសទៅលើការទូទាត់តាមប្រព័ន្ធ អនឡាញដែលជាកត្តាចម្បងដើម្បីជួយកាត់បន្ថយចំណាយប្រតិបត្តិការ និងបង្កើនប្រសិទ្ធភាពរបស់ស្ថាប័ន។ សម្រាប់ឆ្នាំ ២០១៩ ប្រទេសកម្ពុជាមាន ធនាគារពាណិជ្ជចំនួន ៤៥ ធនាគារឯកទេសចំនួន ១៥ ស្ថាប័នមីក្រូហិរញ្ញវត្ថុ ទទួលប្រាក់បញ្ញើចំនួន ៧ និងគ្រឹះស្ថានមីក្រូហិរញ្ញវត្ថុចំនួន ៧៤។

ក្រោយពីបានជួបព្រឹត្តិការណ៍ថ្មីៗនេះ ធនាគារជាតិនៃកម្ពុជាបានបន្តអនុវត្តយ៉ាងសកម្មដោយមានការដឹកនាំ និងផ្តួចផ្តើមពីឯកឧត្តមទេសាភិបាលលើគម្រោងសំខាន់ៗដើម្បីពង្រឹងប្រសិទ្ធភាពក្នុងវិស័យធនាគារនិងហិរញ្ញវត្ថុ។ ដូចគ្នានេះដែរ ធនាគារជាតិនៃកម្ពុជាកំពុងមមាញឹកចាត់វិធានការណ៍ថ្មីៗជាច្រើនដើម្បីកាត់បន្ថយហានិភ័យដែលអាចកើតមានឡើង ជាពិសេសហានិភ័យទាក់ទងនឹងសាច់ប្រាក់ងាយស្រួល និងហានិភ័យឥណទាន។ ម្យ៉ាងទៀត ក្រសួងផ្សេងៗបានផ្លៀតយកឱកាសនេះដើម្បីធ្វើវិសោធនកម្មលើទីផ្សារទាំងមូលជៀសវាងលើការរឹងរ៉ឹងផ្នែកទីផ្សារធំៗមួយចំនួនដូចពីមុន។

ជាចុងក្រោយ ខ្ញុំសូមអរគុណចំពោះសមាជិកក្រុមប្រឹក្សាភិបាលទាំងអស់រួមមាន លោកនាយកគ្រប់ គ្រងទូទៅ និងបុគ្គលិកទាំងអស់ដែលបានរួមចំណែកក្នុងការបំពេញការងារ និងទទួលបានលទ្ធផលផ្ទៃក្នុង សម្រាប់ឆ្នាំនេះ។ ទន្ទឹមនឹងនេះ ខ្ញុំក៏សូមថ្លែងអំណរគុណដល់និយ័តកររបស់យើង (ធនាគារជាតិនៃកម្ពុជា) និងអ្នកពាក់ព័ន្ធផ្សេងទៀតដូចជា សមាគមមីក្រូហិរញ្ញវត្ថុកម្ពុជាចំពោះការយោគយល់ និងការគាំទ្រកន្លងមក។ យើងមើលឆ្ពោះទៅឆ្នាំមុខហើយសង្ឃឹមថាឆ្នាំថ្មីនឹងនាំមកនូវភាពរុងរឿងសម្រាប់ស្ថាប័នយើង ។

លោក តាន់ ថាភត្រា



ប្រធានក្រុមប្រឹក្សាភិបាល

សាររបស់នាយកគ្រប់គ្រងទូទៅ

ក្នុងឆ្នាំ ២០១៩ គ្រឹះស្ថាន មីក្រូហិរញ្ញវត្ថុ អមតៈ ខាប់ភីថល ភីអិលស៊ី ទទួលបានលទ្ធផលលេចធ្លោបើប្រៀបធៀបទៅនឹងឆ្នាំមុន។ យើងមានសេចក្តីរីករាយយ៉ាងខ្លាំងដោយបានឃើញថាក្រុមការងាររបស់យើង បានខិតខំយកចិត្តទុកដាក់ដើម្បីទទួលបានលទ្ធផលដែលថ្នាក់គ្រប់គ្រងបានកំណត់នៅដើមឆ្នាំ។ ទោះបីជាមានភាពអាក់រអួលរវាងប្រទេសកម្ពុជា និងសហភាពអឺរ៉ុបទាក់ទងនឹងស្ថានភាព EBA ក៏ស្ថាប័នយើងបានជំរុញលទ្ធផលជាផ្នែកនៅចុងឆ្នាំ។ យើងទាំងអស់គ្នាមានមោទនភាពយ៉ាងក្រៃលេងនៅពេលដែលស្ថាប័នទទួលបានសមតុល្យឥណទានប្រាក់កម្ចី ១០ ភាគរយជាប្រាក់រៀល ដែលអត្រានេះបានកំណត់ដោយ NBC កាលពីប៉ុន្មានឆ្នាំមុនមកម្ល៉េះ។



របាយការណ៍លទ្ធផលហិរញ្ញវត្ថុរបស់ អមតៈ ខាប់ភីថលសម្រាប់ឆ្នាំ ២០១៩ មានដូចខាងក្រោមនេះ៖ សមតុល្យឥណទានសរុបទទួលបានចំនួន ៣,៩២៧,៦២៨ ដុល្លារអាមេរិកដែលមានអតិថិជនសរុបចំនួន ១៩២៩នាក់ ដែលក្នុងនោះឥណទានផ្តល់សម្រាប់ប្រើប្រាស់ផ្ទាល់ខ្លួន និងឥណទានម៉ូតូមានសមតុល្យចំនួនជាង ៦៨៣,០០០ដុល្លារ ប្រៀបនឹង ឆ្នាំ ២០១៨ ដែលមានចំនួនដល់ ៨៧៥,០០០ដុល្លារអាមេរិក។ ក្នុងឆ្នាំ ២០១៩ ឥណទានសម្រាប់ប្រើប្រាស់ផ្ទាល់ខ្លួន និងឥណទានម៉ូតូមានចំនួនជាង ១៧.៤១% នៃសមតុល្យឥណទានសរុប ។ ផលិតផលថ្មីមួយទៀតដែលស្ថាប័នបានដាក់អោយប្រើប្រាស់នោះគឺ ឥណទានកាតត្រីដែលមកដល់បច្ចុប្បន្នកំពុងទទួលបានការគាំទ្រយ៉ាងខ្លាំងពីអតិថិជន។ ឥណទានកាតត្រីមានសមតុល្យចំនួនជាង ៥៨៩,០០០ដុល្លារ។ ដូចគ្នានេះដែរគុណភាពឥណទានរបស់ អមតៈ ខាប់ភីថល ដែលវាស់ស្ទង់ដោយឥណទានដែលលើសកាលកំណត់ច្រើនជាង ៣០ ថ្ងៃមានអត្រាជាង ១.៥៦% និងអនុបាតប្រសិទ្ធភាពប្រតិបត្តិការគឺ ៤៩.៤៥%។ ជារួមគ្រឹះស្ថានមីក្រូហិរញ្ញវត្ថុ អមតៈ ខាប់ភីថល ភីអិលស៊ី ទទួលបានប្រាក់ចំណេញចំនួន ១៧៩,០១៥ ដុល្លារអាមេរិកបន្ទាប់ពីការបង់ពន្ធ។ សម្រាប់ឆ្នាំ ២០១៩ នេះដែរឥណទានលុបចោលពីបញ្ជីមានចំនួនលើស \$១០,០០០ ដុល្លារ។ សន្ទុះដ៏ល្អរបស់ប្រាក់ចំណេញបើប្រៀបធៀបទៅនឹងឆ្នាំមុនគឺដោយសារតែការកើនឡើងយ៉ាងខ្លាំងទៅលើការបញ្ចេញឥណទាន ផ្តល់ជូនជាមួយការវិវត្តន៍គុណភាពនៃប្រាក់កម្ចី។

បន្ទាប់ពីទទួលបានជោគជ័យក្នុងឆ្នាំនេះ គោលដៅចម្បងរបស់យើងសម្រាប់ឆ្នាំ ២០២០ គឺបន្តអភិវឌ្ឍបណ្តាញសាខារបស់យើងបន្ថែមទៀត តាមរយៈការបើកសាខាថ្មីៗ។ លើសពីនេះទៅទៀតយើងមានគោលបំណងបង្កើនសមតុល្យឥណទានរបស់យើងឱ្យបានយ៉ាងហោចណាស់ ៣០ ភាគរយនៅចុងឆ្នាំក្រោយ។ គុណភាពនៃប្រាក់កម្ចីត្រូវបានផ្តោតខ្លាំងសម្រាប់ថ្នាក់ដឹកនាំ បើសិនយើងអាចគ្រប់គ្រងគុណភាពនៃប្រាក់កម្ចីបាន នោះលទ្ធផលនៃហានិភ័យក៏កាន់តែទាបសម្រាប់ស្ថាប័ន។

វាស្ថិតនៅក្នុងគោលដៅរបស់យើង ក្នុងការព្យាយាមដើម្បីទាញអត្រាឥណទានមិនដំណើរការឱ្យធ្លាក់ចុះក្រោម ១ ភាគរយនាពេលអនាគតនេះ។ គោលដៅចុងក្រោយរបស់យើងគឺ ផ្តល់ការបណ្តុះបណ្តាលបន្ថែមទៀត ដល់បុគ្គលិករបស់យើងទាំងអស់ ជាពិសេសបុគ្គលិកផ្នែកហិរញ្ញវត្ថុ។ ចាប់តាំងពីមានការអនុម័តស្តង់ដារ គណនេយ្យថ្មីសម្រាប់សហគ្រាសខ្នាតតូច និងមធ្យម (IFRS for SME) ស្ថាប័នរបស់យើងបានធ្វើការ ទំនាក់ទំនងជាមួយក្រុមហ៊ុនជំនាញដើម្បីពិគ្រោះយោបល់ និងផ្តល់វគ្គបណ្តុះបណ្តាលដល់បុគ្គលិក អមតៈ ផងដែរ។ ដល់ឆ្នាំ ២០២០ យើងសង្ឃឹមថាបុគ្គលិកផ្ទៃក្នុងរបស់យើង នឹងមានជំនាញគ្រប់គ្រាន់ ដើម្បីអាចបង្កើត របាយការណ៍ហិរញ្ញវត្ថុតាមទ្រង់ទ្រាយសមស្របរបស់ស្តង់ដារគណនេយ្យថ្មីនេះ។

ជាចុងបញ្ចប់ ខ្ញុំសូមថ្លែងអំណរគុណយ៉ាងជ្រាលជ្រៅចំពោះក្រុមប្រឹក្សាភិបាលរបស់យើងទាំងអស់ ដែលបានគាំទ្រយ៉ាងពេញទំហឹងក្នុងកំឡុងពេលមួយឆ្នាំកន្លងមកនេះ ។ បុគ្គលិករបស់យើងបានធ្វើការងារ ប្រកបដោយវិជ្ជាជីវៈខ្ពស់ហើយបានបង្ហាញពីភាពស្មោះត្រង់ជាមួយស្ថាប័នយើងផងដែរ។ ខ្ញុំបានសង្ឃឹមថា បុគ្គលិកគ្រប់ជាន់ថ្នាក់នឹងពង្រឹងសមត្ថភាពរបស់ខ្លួនបន្ថែមទៀត ដើម្បីសម្រេចបានផែនការឆ្នាំថ្មី។

នាយកគ្រប់គ្រងទូទៅ



លោក តាន់ ថាបញ្ញា

សង្ខេបប្រតិបត្តិការប្រចាំឆ្នាំ ២០១៩

ប្រាក់ចំណេញសុទ្ធ

១៧៩,០១៥ ដុល្លារអាមេរិក

ក្នុងឆ្នាំ ២០១៩ អមតៈ ទទួលបានប្រាក់ចំណេញសុទ្ធជាង ១៧៩,០១៥ ដុល្លារ តួលេខនេះមានការកើនឡើងជាងឆ្នាំមុនជាង ៤០%។

ផលលើទ្រព្យសកម្ម

៤.២៩%

តម្លៃទ្រព្យសកម្មក្នុង ១០០ ដុល្លារអាមេរិកគឺចំណេញបាន ៤.២៩ ដុល្លារអាមេរិក ។ តួលេខនេះតំណាងប្រសិទ្ធភាពនៃការប្រើប្រាស់ទ្រព្យសកម្មរបស់ខ្លួន។

ផលលើមូលធន

៨.២៧%

តម្លៃមូលធនក្នុង ១០០ ដុល្លារអាមេរិកគឺភាគទុនិករបស់អមតៈចំណេញបានចំនួន៨.២៧ ដុល្លារ តួលេខនេះត្រូវបានរំពឹងថានឹងមិនមានភាពប្រែប្រួលខ្លាំងនាពេលខាងមុខនោះទេ។

មានអតិថិជនចំនួន

១៩២៩នាក់

នៅឆ្នាំ២០១៩គ្រួសារជាងមួយពាន់ប្រាំបួនរយនាក់បានទទួលអត្ថប្រយោជន៍ពីប្រាក់កម្ចីដែលផ្តល់ដោយ អមតៈ ខាប់ភីថល ភីអិលស៊ី។

ផលធៀបកម្រិតបំណុលគឺ

០.៩៣ដង

បំណុលរបស់ក្រុមហ៊ុនបានកើនឡើងដល់០.៩៣ ដងនៃមូលធនសរុបរបស់ខ្លួន ។ ចំនួននេះគឺស្ថិតនៅចំណាត់ថ្នាក់ល្អ ។

សមតុល្យឥណទានសរុបចំនួន

៣,៩២៧,៦២៧ ដុល្លារ

សមតុល្យឥណទានសរុបចំនួនជាង ៣,៩២ លានដុល្លារអាមេរិក គឺបានកើនឡើងជាង ១៥% ពីឆ្នាំមុន ស្រដៀងផែនការដែលបានកំណត់សម្រាប់ឆ្នាំនេះ។

អត្រាឥណទានដែលមាន

ហានិភ័យគឺចំនួន ១.៥៦%

ឥណទានហួសកាលកំណត់លើស ៣០ ថ្ងៃធ្លាក់ចុះត្រឹម ១,៥៦ មានអត្រាទាបជាងជាងមុន។ តួលេខនេះគឺខ្ពស់ជាងបន្តិចពីបទដ្ឋានក្នុងវិស័យមីក្រូហិរញ្ញវត្ថុ។

ឥណទានដែលលុបចេញមាន

ចំនួន ១០,៨៧៨.៥៧ ដុល្លារ

ក្នុងឆ្នាំ ២០១៩ គ្រឹះស្ថានបានលុបចោលឥណទានចំនួន ១០,៨៧៨.៥៧ ពីបញ្ជី។

សរុបទ្រព្យសកម្មមានចំនួន

៤,១៧១,១៦៥ដុល្លារ

សរុបទ្រព្យសកម្មនៅចុងឆ្នាំ ២០១៩ មានចំនួនជាង ៤,១៧ លានដុល្លារអាមេរិកតួលេខនេះគឺខ្ពស់ជាងនឹងឆ្នាំមុន១៤.៧% ។



ព្រះរាជាណាចក្រកម្ពុជា
KINGDOM OF CAMBODIA
 ជាតិ សាសនា ព្រះមហាក្សត្រ
Nation Religion King



ធនាគារជាតិ នៃ កម្ពុជា
 National Bank of Cambodia
 លេខ : ២.២៣ ៣៨
 N° : M.F 38

អាជ្ញាប័ណ្ណប្រកបអាជីវកម្មគ្រឹះស្ថានមីក្រូហិរញ្ញវត្ថុ
LICENSE TO CONDUCT MICROFINANCE BUSINESS

ធនាគារជាតិនៃកម្ពុជា

THE NATIONAL BANK OF CAMBODIA

អនុញ្ញាតឱ្យ គ្រឹះស្ថានមីក្រូហិរញ្ញវត្ថុ **អេមតិ ខាមភីប៊ីសិនេស** ដែលមានទីស្នាក់ការកណ្តាលនៅផ្ទះលេខ ៥០២សេ-៥០២ដ មហាវិថីព្រះមុនីវង្ស សង្កាត់ចន្ទធានី ខណ្ឌចំការមន រាជធានីភ្នំពេញ ដើម្បីប្រកបអាជីវកម្ម ជាគ្រឹះស្ថានមីក្រូហិរញ្ញវត្ថុ។

allows **MICROFINANCE AMATAK CAPITAL Plc** with head office at N° 502C-502D, Preah Monivong Blvd, Sangkat Tonle Basac, Khan Chamkarmon, Phnom Penh to conduct business as Microfinance Institution.

គ្រឹះស្ថានមីក្រូហិរញ្ញវត្ថុ **អេមតិ ខាមភីប៊ីសិនេស** ត្រូវតាមយ៉ាងម៉ឺងម៉ាត់ តាមច្បាប់ស្តីពីគ្រឹះស្ថានធនាគារនិងហិរញ្ញវត្ថុ និងប្រកាស បទបញ្ជា សារាចរណែនាំ ព្រមទាំងលក្ខខណ្ឌទាំងឡាយរបស់ធនាគារជាតិនៃកម្ពុជា។

MICROFINANCE AMATAK CAPITAL Plc shall abide by the Law on Banking and Financial Institutions and any prakas, regulations, circulars, and conditions prescribed by the National Bank of Cambodia.

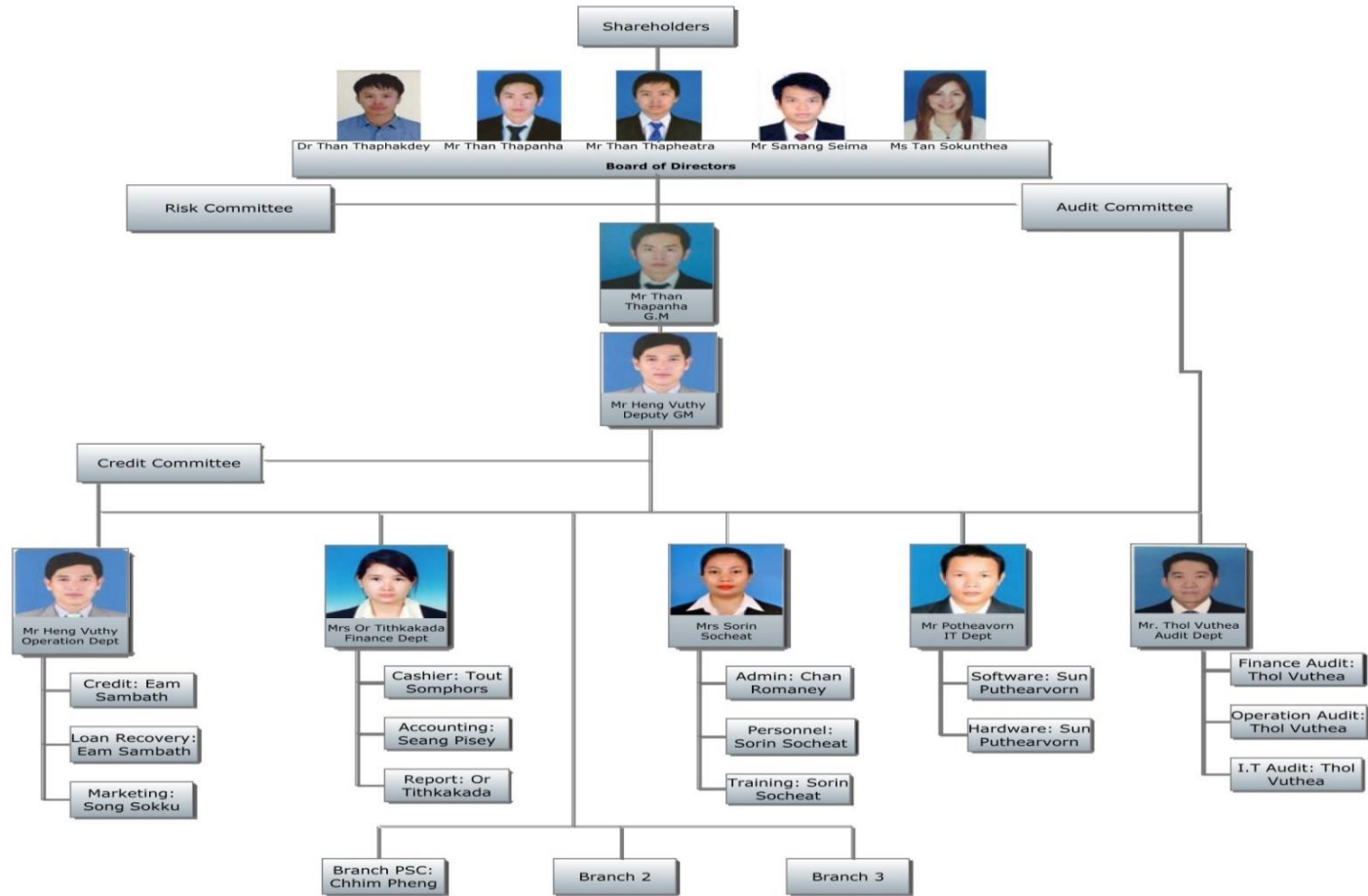
ភ្នំពេញ ថ្ងៃទី ១៤ ខែ មករា ឆ្នាំ ២០១៣
នាយកធនាគារ
ជា. ហាន់តុ

Phnom Penh, January 14, 2013
 Governor
 Signed and sealed.

- អាជ្ញាប័ណ្ណនេះ មានប្រសិទ្ធភាពចាប់ពីថ្ងៃចុះហត្ថលេខានេះតទៅ
- អាជ្ញាប័ណ្ណនេះ ត្រូវតែបង្ហាញសាធារណជនគ្រប់ពេលវេលា

- This license is valid from the signing date.
- This license shall be displayed in public at all times.

Amatak Capital Organizational Chart

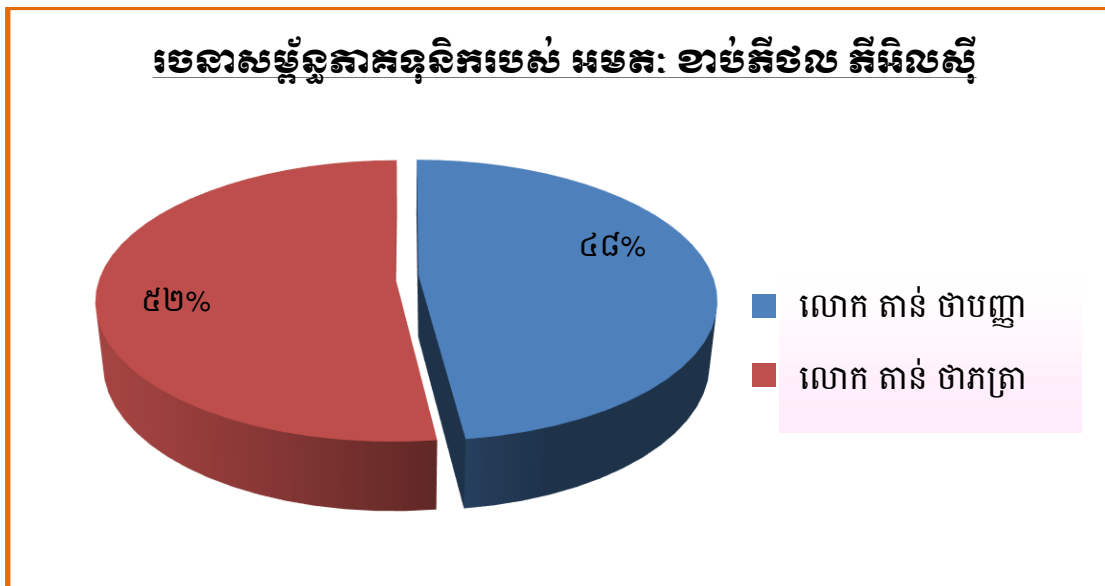


ភាគទុនិកក្រុមហ៊ុន

អមតៈ ខាប់ភីថល ភីអិលស៊ី មានភាគទុនិកដ៏សំខាន់ពីរនាក់ដែលអ្នកទាំងពីរជាសហស្ថាបនិកក្រុមហ៊ុននេះ។

- **លោក តាន់ ថាបញ្ញា** គឺជាម្ចាស់ភាគហ៊ុនមួយ និងជាសហស្ថាបនិកផងដែរនៃក្រុមហ៊ុននេះ។ គាត់មានប្រវត្តិធ្វើជំនួញផ្សេងៗជាច្រើនទាំងនៅក្នុងទីផ្សារជាតិ និងអន្តរជាតិ ។ យោងតាមជីវប្រវត្តិរបស់ក្រុមប្រឹក្សាភិបាល ។
- **លោក តាន់ ថាតត្រា** គឺជាម្ចាស់ភាគហ៊ុនធំជាងគេ និងក៏ជាសហស្ថាបនិកផងដែរនៃក្រុមហ៊ុននេះ។ លោកមានប្រវត្តិសិក្សាដ៏ខ្ពស់លើផ្នែកហិរញ្ញវត្ថុ ។ យោងតាមឯកសារជីវប្រវត្តិរបស់ក្រុមប្រឹក្សាភិបាល ។

ឈ្មោះ:	ដើមទុនវិនិយោគ (USD)	ភាគរយនៃទុនវិនិយោគ
លោក តាន់ ថាបញ្ញា	៧២០,០០០	៤៨%
លោក តាន់ ថាតត្រា	៧៨០,០០០	៥២%
សរុប	១,៥០០,០០០	១០០%



ក្រុមប្រឹក្សាភិបាល

លោក តាន់ ថាត្រា ជាប្រធានក្រុមប្រឹក្សាភិបាល

លោក តាន់ ថាត្រា គឺជាសហស្ថាបនិក និងជាប្រធានក្រុមប្រឹក្សាភិបាលផងដែរ។ លោកបានកើតនៅក្នុងប្រទេសកម្ពុជា និងបានទទួលការសិក្សានៅប្រទេសអូស្ត្រាលី លោក តាន់ ថាត្រា បានបញ្ចប់បរិញ្ញាបត្រពាណិជ្ជកម្ម និងប្រព័ន្ធព័ត៌មានវិទ្យា ។ ជាមួយនឹងចំណង់ចំណូលចិត្តផ្នែកហិរញ្ញវត្ថុលោកក៏បានបន្តការសិក្សា និងបានបញ្ចប់បរិញ្ញាបត្រជាន់ខ្ពស់ផ្នែកហិរញ្ញវត្ថុរបស់លោក (ដោយ ការស្រាវជ្រាវ) ។ នៅឆ្នាំ ២០០៨ លោកបានបញ្ចប់ការសិក្សាដោយទទួលបានថ្នាក់កិត្តិយសពីសាកលវិទ្យាល័យ Melbourne ។ បន្ទាប់ពីវិលត្រឡប់មកប្រទេសកម្ពុជាវិញ ដោយសារតែ លោក តាន់ ថាត្រា ចង់មានចំណេះដឹងបន្ថែមក្នុងវិស័យហិរញ្ញវត្ថុលោកបានចាប់យកបទពិសោធន៍ផ្ទាល់ខ្លួន បន្ថែមទៀតក្នុងវិស័យមីក្រូហិរញ្ញវត្ថុ ។ នៅក្នុងពាក់កណ្តាលឆ្នាំ ២០០៩ លោក តាន់ ថាត្រា បានចូលកម្មសិក្សាការងារជាមួយគ្រឹះស្ថានមីក្រូហិរញ្ញវត្ថុក្នុងស្រុកមួយ ។ បន្ទាប់មកលោកបាន សម្រេចចិត្តយ៉ាងច្បាស់ក្នុងការបង្កើតគ្រឹះស្ថានមីក្រូហិរញ្ញវត្ថុដោយខ្លួនគាត់ផ្ទាល់ ដោយមានមូលហេតុពីរ។ ទីមួយ គឺដើម្បីសម្រេចចំណង់ចំណូលចិត្តរបស់លោកក្នុងវិស័យនេះ។ ទីពីរ គឺចង់ចូលរួមចំណែកលើការលើកស្ទួយជីវភាពប្រជាជនកម្ពុជាអោយកាន់តែប្រសើរឡើង ។ ដោយមានការគាំទ្រពីក្រុមគ្រួសាររបស់លោកជាពិសេសបងប្រុសរបស់លោក (លោក តាន់ ថាបញ្ញា) អមតៈ ខាប់ភីថល ភីអិលស៊ី បានកើតឡើង ។



លោក តាន់ ថាបញ្ញា

នាយកគ្រប់គ្រងទូទៅ

លោក តាន់ ថាបញ្ញា គឺជាសហស្ថាបនិកម្នាក់ផ្សេងទៀតនិងជានាយកគ្រប់គ្រងនៅអមតៈ ។ លោក តាន់ ថាបញ្ញាបានកើតនៅក្នុងប្រទេសកម្ពុជាផងដែរ ប៉ុន្តែបានទទួលការសិក្សាអប់រំនៅក្នុងប្រទេសអូស្ត្រាលី ។ លោកបានបញ្ចប់សញ្ញាបត្របរិញ្ញាបត្រផ្នែកវិស្វកម្ម និងពាណិជ្ជកម្ម (ជំនាញសេដ្ឋកិច្ច) ។ ខណៈដែលកំពុងសិក្សាថ្នាក់អនុបណ្ឌិតផ្នែកពាណិជ្ជកម្មអន្តរជាតិនៅសាកលវិទ្យាល័យ Monash លោក តាន់ ថាបញ្ញា បានចូលរួមនៅក្នុងការបង្កើតអាជីវកម្មជាច្រើនដែលមានប្រតិបត្តិហាងកាហ្វេ និងភេសជ្ជៈដែលទទួលបានជោគជ័យនៅសាកលវិទ្យាល័យ RMIT ។ គាត់មានបទពិសោធន៍ជាច្រើនក្នុងការទំនាក់ទំនងជាមួយនិងគណៈកម្មាធិការ



សាកលវិទ្យាល័យ បទពិសោធន៍នេះរួមជាមួយការចង់បានសេវាកម្មដ៏ល្អ បានជំរុញឲ្យសេវាកម្មបម្រើអតិថិជនសម្រាប់អមតៈកាន់តែប្រសើរឡើង។ ក្រោយពីបញ្ចប់សញ្ញាបត្រអនុបណ្ឌិតរបស់លោកនៅឆ្នាំ ២០០៩ លោក តាន់ ថាបញ្ញាបានវិលត្រឡប់មកប្រទេសកម្ពុជាវិញ ។ បើទោះបីជាលោក មិនទាន់ប្រាកដប្រជាពីអាជីពនេះក៏ដោយក៏លោកបានចូលបម្រើការងារនៅ ធនាគារ មេឃប៊ែង ដែលអាចឲ្យគាត់ទទួលបានបណ្តាញទាក់ទងដ៏មានតម្លៃមួយនៅក្នុងវិស័យធនាគារ និងហិរញ្ញវត្ថុ។ បន្ទាប់ពីបានចាកចេញពីធនាគារមេឃប៊ែង លោក តាន់ថាបញ្ញា បានចូលបម្រើការងារនៅស្ថានទូតអូស្ត្រាលី មានតួនាទីជាមន្ត្រីសវនកម្មទិដ្ឋាការរយៈពេល៣ឆ្នាំ ។ បទពិសោធន៍របស់លោកដែលទទួលបានពីបរិយាកាសការងារនេះ បានពង្រឹងតម្លៃស្នូលនៃភក្តីភាពរបស់លោកកាន់តែខ្លាំង សេចក្តីថ្លៃថ្នូរ និងក្រមសីលធម៌អាជីវកម្ម។ នៅអមតៈ លោក តាន់ ថាបញ្ញា មិនត្រឹមតែជាអ្នកដឹកនាំទៅតែលោកក៏ជាអ្នកផ្តល់នូវការគាំទ្រ និងការណែនាំក្នុងការលើកទឹកចិត្តឲ្យអនុវត្តការងារបានល្អប្រសើរផងដែរ ។

លោក សំណាង សីម៉ា

ក្រុមប្រឹក្សាភិបាលឯករាជ្យ

លោក សំណាង សីម៉ា ជាក្រុមប្រឹក្សាភិបាលឯករាជ្យមួយរូបផ្សេងទៀត។ លោកមានដើមកំណើតនៅរាជធានីភ្នំពេញ តែបានចំណាយពេលជាច្រើនឆ្នាំដើម្បីទទួលបានការសិក្សានៅឯបរទេស។ គាត់ធ្លាប់រស់នៅប្រទេសសិង្ហបុរីហើយបានទទួលការសិក្សារហូតដល់បញ្ចប់ថ្នាក់វិទ្យាល័យ។ លោក សីម៉ា ក៏បានបន្តនិងបញ្ចប់បរិញ្ញាបត្ររបស់គាត់ក្នុងជំនាញរដ្ឋបាលអាជីវកម្ម (Business administration) នៅសាកលវិទ្យាល័យ Portsmouth ប្រទេសអង់គ្លេស។



បន្ទាប់ពីបានវិលត្រឡប់មកដល់ប្រទេសកម្ពុជាវិញ គាត់បានចូលប្រឡូកធ្វើអាជីវកម្មជាច្រើនហើយធ្លាប់ទទួលជោគជ័យជាបន្តបន្ទាប់។ គាត់ក៏ធ្លាប់កាន់តំណែងជាច្រើននៅក្នុងជួរក្រុមប្រឹក្សាភិបាលរបស់ក្រុមហ៊ុននានា។ លោក សីម៉ា មានបទពិសោធន៍ជាច្រើនឆ្នាំនៅក្នុងវិស័យកសិកម្មជាពិសេសធ្លាប់មានក្រុមហ៊ុនវិនិយោគលើកសិកម្មកប្បាស ឈ្មោះ Seladamex Co. , Ltd។ បច្ចុប្បន្នលោកសីម៉ាបានបន្តមានវត្តមាននៅក្នុងនាមអាជីវកម្ម គាត់បានវិនិយោគនៅក្នុងវិស័យជាច្រើនដូចជា៖ វិស័យទេសចរណ៍ អចលនទ្រព្យ កសិកម្ម និងវិស័យព័ត៌មានវិទ្យា។ បទពិសោធន៍ និងបញ្ហាញលើវិស័យពាណិជ្ជកម្មដ៏ច្រើននឹងផ្តល់អត្ថប្រយោជន៍ដល់ស្ថាប័នអមតៈ ខាប់ភីថល នាថ្ងៃអនាគត ។

លោកស្រី តាន់ សុគន្ធា

សមាជិកក្រុមប្រឹក្សាភិបាល

លោកស្រី តាន់ សុគន្ធា គឺជាសមាជិកក្រុមប្រឹក្សាភិបាលនៅអមតៈ ។ លោកស្រី តាន់ សុគន្ធា បានធំធាត់ឡើង និងបានទទួលការសិក្សាអប់រំនៅទីក្រុងមែលប៊ែន ប្រទេសអូស្ត្រាលី ។ លោកស្រីទទួលបានសញ្ញាបត្របរិញ្ញាបត្រផ្នែកធនាគារ និងហិរញ្ញវត្ថុពីសាកលវិទ្យាល័យ Monash ។ ខណៈពេលដែលរស់នៅក្នុង ប្រទេសអូស្ត្រាលីលោកស្រី តាន់ សុគន្ធា គឺបានធ្វើការនៅធនាគារក្នុងស្រុកមួយ ឈ្មោះធនាគារឃ្វីនឡែន ។ លោកស្រីបានវិលត្រឡប់មកប្រទេសកម្ពុជា នៅឆ្នាំ២០១១ លោកស្រីបានចូលបម្រើការងារក្នុងក្រុមការងារដែលទើបបង្កើតថ្មីនៅធនាគារ អេអិនហ្សិត រ៉ូយ៉ាល់ រហូតដល់បច្ចុប្បន្ន លោកស្រីកាន់តួនាទីជាអ្នកគ្រប់គ្រងការលក់សាជីវកម្ម និងពាណិជ្ជកម្ម ។



លោក តាន់ ថាតក្តី

សមាជិកក្រុមប្រឹក្សាភិបាល

លោក តាន់ ថាតក្តី ជាសមាជិកក្រុមប្រឹក្សាភិបាលនៅ អមតៈ ខាប់ភីថល។ មុនពេលចូលជាសមាជិករបស់ អមតៈ នៅឆ្នាំ 2016 លោកបានធ្វើជាអ្នកប្រឹក្សា យោបល់សម្រាប់ក្រុមហ៊ុន គាត់បានដើរតួនាទីយ៉ាងសំខាន់ក្នុងការណែនាំអោយ អ្នកវិនិយោគក្រៅប្រទេសមួយចំនួនបានស្គាល់ និងជួបប្រជុំជាមួយនឹងតំណាង ស្ថាប័នអមតៈ។ លោកមានដើមកំណើតនៅក្នុងប្រទេសកម្ពុជាប៉ុន្តែបានទៅទទួល ការសិក្សានៅប្រទេសអូស្ត្រាលី ហើយជាកន្លែងដែលគាត់បានទទួលសញ្ញាបត្រ បណ្ឌិតផ្នែកគ្រប់គ្រង ពីសាកលវិទ្យាល័យដែលមានកិត្យានុភាពខ្ពស់គឺសាកលវិទ្យាល័យ Melbourne នៃ ប្រទេសអូស្ត្រាលី។ បច្ចុប្បន្នលោក ភក្តី កំពុងអនុវត្តន៍គម្រោងមួយចំនួនដូចជារៀបចំផ្សារភ្ជាប់ និងផ្តល់ ព័ត៌មានសំខាន់ៗ ជូនអ្នកវិនិយោគអន្តរជាតិដែលកំពុងស្វែងរកឱកាសបង្កើតពាណិជ្ជកម្ម ឬស្វែងរកដៃគូក្នុង ប្រទេសកម្ពុជា។ ប្រវត្តិនៃការសិក្សាដ៏លេចធ្លោរបស់លោក ភក្តី ផ្តួចផ្តើមជាមួយបណ្តាញអាជីវកម្មអន្តរជាតិ របស់គាត់នឹងផ្តល់ជាអត្ថប្រយោជន៍ជាច្រើនដល់ស្ថាប័ន អមតៈ នៅពេលអនាគត។



លោក ហេង វុឌ្ឍី

នាយកដ្ឋានប្រតិបត្តិការ

លោក ហេង វុឌ្ឍី បានចូលបម្រើការងារនៅគ្រឹះស្ថានមីក្រូហិរញ្ញវត្ថុ អមតៈ នៅចុងឆ្នាំ ២០១៤ មានមុខតំណែងជាប្រធាននាយកដ្ឋានប្រតិបត្តិការ។ លោក វុឌ្ឍី មានបទពិសោធន៍ច្រើនក្នុងវិស័យមីក្រូហិរញ្ញវត្ថុ គាត់បានចាប់ផ្តើមអាជីពដំបូងជា មន្ត្រីឥណទានជាមួយធនាគារ Acleda អស់រយៈពេលជាង ៥ ឆ្នាំ។ បន្តមកទៀត គាត់បានចូលបម្រើការងារជាមួយគ្រឹះស្ថានមីក្រូហិរញ្ញវត្ថុ Green Central។ នៅក្នុងឆ្នាំ ២០០៨ ក៏បានទទួលមុខតំណែងជាប្រធានផ្នែក នាយកដ្ឋានឥណទាន។ ការខិតខំប្រឹងប្រែង និងភាពដឹកនាំដ៏ឆ្លាតវៃរបស់លោកវុឌ្ឍីបានជំរុញឲ្យគាត់ទទួលបានជោគជ័យ ហើយថ្នាក់ ដឹកនាំបានបន្ថែមការងារ និងមុខតំណែងក្នុងនាយកដ្ឋានប្រតិបត្តិការ។ ដោយចង់បានការអភិវឌ្ឍបន្ត ទៅមុខទៀត លោក ហេង វុឌ្ឍី បានផ្លាស់ប្តូរការងារមកគ្រឹះស្ថានមីក្រូហិរញ្ញវត្ថុ អមតៈ គាត់បានចូលរួមអស់ពី កំលាំងកាយចិត្តដើម្បីពង្រឹងវប្បធម៌ក្នុងនាយកដ្ឋានឥណទានរបស់ស្ថាប័នយើង។



លោកស្រី អេ ទិត្យកក្កដា

នាយកដ្ឋានហិរញ្ញវត្ថុ

លោកស្រី អេ ទិត្យកក្កដា បានកើត និងធំធាត់ឡើងនៅទីក្រុងភ្នំពេញប្រទេស កម្ពុជា ។ លោកស្រីបានចូលប្រឡូកក្នុងវិស័យហិរញ្ញវត្ថុដោយឥតបានព្រាងទុក គោលដៅរបស់លោកស្រីពីមុនគឺចង់ធ្វើការក្នុងវិស័យទេសចរណ៍ ។ ផ្អែកលើ ភស្តុតាងលើការសិក្សារបស់លោកស្រីដែលបានបញ្ចប់ការសិក្សាថ្នាក់បរិញ្ញាបត្រ ជំនាញទេសចរណ៍នៅសាកលវិទ្យាល័យជាតិគ្រប់គ្រង ។ លោកស្រីបានចាប់ផ្តើម អាជីពជាបេឡាធិការ ធ្វើការនៅគ្រឹះស្ថានមីក្រូហិរញ្ញវត្ថុ អម្រឹត ក្នុងឆ្នាំ២០០៧ ។ បទពិសោធន៍នេះបានប្រែក្លាយលោកស្រីឲ្យមានចំណេះដឹងផ្នែកហិរញ្ញវត្ថុទៅវិញ និងនៅក្នុងឆ្នាំ២០១១ លោកស្រីត្រូវបានជ្រើសរើសជាបុគ្គលិកគ្រឹះស្ថានមីក្រូហិរញ្ញវត្ថុហ្គ្រីន បន្ទាប់មកទៀតបានក្លាយជាប្រធាន គណនេយ្យករប្រចាំក្រុមហ៊ុន ។ លោកស្រី អេ ទិត្យកក្កដាបានចូលបម្រើការងារនៅអមតៈ នៅដើមឆ្នាំ ២០១៣ ជាកន្លែងដែលលោកស្រីបានរួមចំណែកការងារយ៉ាងខ្លាំងក្នុងនាយកដ្ឋានទាំងពីររបស់យើងគឺ នាយកដ្ឋានហិរញ្ញវត្ថុ និងគណនេយ្យ ។



លោក ថុល វុទ្ធា

នាយកដ្ឋានសវនកម្មផ្ទៃក្នុង

លោក ថុល វុទ្ធា មានដើមកំណើត និងបានទទួលការសិក្សានៅខេត្តកំពង់ចាម។ នៅឆ្នាំ ២០០៩ លោកបានទទួលសញ្ញាបត្រសេដ្ឋកិច្ចសិកម្ម និងអភិវឌ្ឍន៍ ជនបទនៅសាលាជាតិអភិវឌ្ឍន៍ខេត្តកំពង់ចាម ។ លោក វុទ្ធា បានចាប់ផ្តើម អាជីពដំបូងរបស់លោកជាមួយនឹងគ្រឹះស្ថានមីក្រូហិរញ្ញវត្ថុ ហត្ថាកសិករ ក្នុងឆ្នាំ ២០០៨ មានតួនាទីជាមន្ត្រីតំណាង ។ ដោយមានការចង់អភិវឌ្ឍន៍ចំណេះដឹង លោកបានសម្រេចចិត្ត ចូលមកបម្រើការងារនៅក្នុងនាយកដ្ឋានសវនកម្មផ្ទៃក្នុង អស់រយៈពេលពីរឆ្នាំ ។ នៅឆ្នាំ ២០១៧ លោក វុទ្ធា បានបន្តពង្រឹងសមត្ថភាពខ្លួន ដោយបានទទួលដំណែងជាប្រធានក្រុមសវនកម្មផ្ទៃក្នុង នៃគ្រឹះស្ថានមីក្រូហិរញ្ញវត្ថុ លីហ្គរ។ លោកបានថ្នាក់ដឹកនាំប្រគល់សិទ្ធិដើម្បីដឹកនាំសមាជិកសវនករដើម្បីចុះ ត្រួតពិនិត្យគ្រប់សាខា។ លោក ថុល វុទ្ធា បានចូលបម្រើការងារជាមួយ អមតៈ ខាប់ភីថល ភីអិលស៊ី នៅឆ្នាំ ២០១៨ ហើយត្រូវបានថ្នាក់ដឹកនាំ ប្រគល់តួនាទីសម្រាប់គ្រប់គ្រងនាយកដ្ឋានសវនកម្មទាំងមូល។



លោក ស៊ិន ពុទ្ធាវ័ន្ត

នាយកដ្ឋានព័ត៌មានវិទ្យា

លោក ស៊ិន ពុទ្ធាវ័ន្ត មានដើមកំណើតនៅខេត្តកំពង់ធំ គាត់បានទទួលការអប់រំ និងចំណេះវិជ្ជាពីសាកលវិទ្យាល័យពុទ្ធិសាស្ត្រ។ នៅក្នុងឆ្នាំ ២០១២ លោក បានទទួលបរិញ្ញាបត្រផ្នែក វិទ្យាសាស្ត្រ កុំព្យូទ័រជំនាញផ្នែកសរសេរកម្មវិធី និង database។ នៅពេលកំពុងសិក្សាឆ្នាំ ២០១១ គាត់បានឈ្លៀតពេលចូល បម្រើការងារនៅក្រុមហ៊ុនឈ្មោះ SIP ដែលជាក្រុមហ៊ុនជំនាញផ្នែកប្រព័ន្ធ ធនាគារ។ បទពិសោធន៍ដែលទទួលបានពីការងារទាំងនោះមាន សារៈសំខាន់ សម្រាប់ អនាគតរបស់គាត់។ លោកបានផ្លាស់អាជីពចូលមកវិស័យហិរញ្ញវត្ថុនៅដើមឆ្នាំ ២០១៥ តួនាទីជាមន្ត្រី ព័ត៌មានវិទ្យាដែលទទួលបានបន្ទុកគ្រប់គ្រងលើប្រព័ន្ធធនាគារនៅឯគ្រឹះស្ថានមីក្រូហិរញ្ញវត្ថុ Prime ។ នៅឆ្នាំ ២០១៥ ខែមេសាលោក ពុទ្ធាវ័ន្ត បានចូលមកបម្រើការងារនៅគ្រឹះស្ថានមីក្រូហិរញ្ញវត្ថុ អមតៈ ខាប់ភីថល ភីអិលស៊ី ដែលមានតួនាទីជាមន្ត្រីព័ត៌មានវិទ្យា។ ដោយឃើញពីការព្យាយាម និងការប្រឹងប្រែង របស់គាត់ ថ្នាក់គ្រប់គ្រងក៏បានបន្ថែមតួនាទីនិងផ្តល់សិទ្ធិអោយលោកបានទទួលខុសត្រូវលើនាយកដ្ឋាន ព័ត៌មានវិទ្យាទាំងមូល។



លោក ស្រី សុវិន្ទ សុជាតិ

នាយកដ្ឋានធនធានមនុស្ស និងរដ្ឋបាល

លោកស្រី សុវិន្ទ សុជាតិ មានស្រុកកំណើតនៅខេត្តព្រៃវែង។ លោកស្រីទទួលបានសញ្ញាបត្រជាន់ខ្ពស់ផ្នែកគណនេយ្យពីស៊ីអាយឌីអេច (វិទ្យាស្ថានអភិវឌ្ឍន៍សិទ្ធិមនុស្សនៅកម្ពុជា) ហើយទទួលបានបរិញ្ញាបត្រពីសាកលវិទ្យាល័យ បញ្ញាសាស្ត្រនៃកម្ពុជាជំនាញផ្នែកហិរញ្ញវត្ថុ និងធនាគារ។ លោកស្រីមានបទពិសោធន៍យ៉ាងច្រើនក្នុងវិស័យហិរញ្ញវត្ថុ ធនធានមនុស្ស និងរដ្ឋបាលនៅស្ថាប័ន និងតាមវិស័យផ្សេងៗគ្នា។ លោកស្រីបានចូលរួមជាមួយអង្គការចំនួនពីរ គឺអង្គការកាត់បន្ថយភាពក្រីក្រ និងអង្គការមូលនិធិសិទ្ធិកុមារ អស់រយៈពេលប្រហែលជាង ១៣ ឆ្នាំដែលមុខតំណែងចុងក្រោយរបស់លោកស្រី គឺជាប្រធានផ្នែកហិរញ្ញវត្ថុ និងរដ្ឋបាល។ ក្រោយមកលោកស្រីទទួលបានការងារនៅក្រុមហ៊ុនវេសឡាញអេដុយខេសិនគ្របដណ្តប់ជាអ្នកសម្របសម្រួលផ្នែកធនធានមនុស្ស និងប្រតិបត្តិការអស់រយៈពេលជាងមួយឆ្នាំ។ បន្ទាប់មកទៀតលោកស្រីបានផ្លាស់ប្តូរការងារទៅក្រុមហ៊ុនក្រម៉ាដែលជាក្រុមហ៊ុនផ្តល់សេវាកម្មគេហទំព័រឈានមុខគេនៅកម្ពុជាហៅថា “បងធំ” អស់រយៈពេលជិត ២ឆ្នាំ។ លោកស្រីសុវិន្ទ សុជាតិ បានចូលរួមជាមួយគ្រឹះស្ថានមីក្រូហិរញ្ញវត្ថុ អមតៈ ខាប់ភីថល ភីអិលស៊ី នៅចុងឆ្នាំ ២០១៩ ទទួលមុខតំណែងជាប្រធានផ្នែកធនធានមនុស្ស និងរដ្ឋបាលដែលនៅទីនេះលោកស្រីមានបំណងសំខាន់នោះ គឺការលើកកម្ពស់បរិយាកាសការងារល្អ និងមានសុខភាពល្អនៅកន្លែងធ្វើការ។ លោកស្រីជឿជាក់ថាកន្លែងធ្វើការដែលល្អ និងដែលមានសុខភាពល្អគឺជាយុទ្ធសាស្ត្រល្អមួយក្នុងការទាក់ទាញ និងរក្សាបុគ្គលិកព្រមទាំងលើកទឹកចិត្តពួកគេឱ្យខិតខំធ្វើការជាមួយនឹងការប្តេជ្ញាចិត្តយ៉ាងម៉ត់ចត់ ដើម្បីទទួលបានលទ្ធផលល្អបំផុតសម្រាប់ក្រុមហ៊ុន និងលើកកម្ពស់កេរ្តិ៍ឈ្មោះក្រុមហ៊ុនផងដែរ។



ផលិតផល និងអតិថិជន



ផលិតផល និងសេវាកម្ម

នៅក្នុងឆ្នាំ ២០១៣ អមតៈបានសាកល្បងផលិតផលប្រាក់កម្ចី ៤ ប្រភេទ ប៉ុន្តែមកដល់ឆ្នាំ ២០១៦ ស្ថាប័នបានបង្កើតឲ្យមានផលិតផលថ្មីពីរទៀត។ ដូចគ្នានេះដែរនៅក្នុងឆ្នាំ ២០១៧ ស្ថាប័នបានបន្ថែមអោយមានផលិតផលមួយទៀតដែលមានឈ្មោះថា ឥណទានកាតត្រី (VRC)។ ផលិតផលទាំងនេះរួមមានឥណទានប្រើប្រាស់ផ្ទាល់ខ្លួន ឥណទានសម្រាប់ទិញម៉ូតូ ឥណទាន Tuk Tuk ឥណទានVRC ឥណទាន អាជីវកម្មខ្នាតតូចបំផុត ឥណទានជំនួញខ្នាតតូច និងឥណទានអាជីវកម្មខ្នាតមធ្យម ។ ដោយផ្អែកលើការឆ្លើយតបជាវិជ្ជមាន អមតៈ ខាប់ភីថល បានផ្តល់ផលិតផលទាំងនោះដល់អតិថិជនរបស់ខ្លួនជាផ្លូវការ។

ប្រភេទនៃប្រាក់កម្ចី

ឥណទានប្រើប្រាស់ផ្ទាល់ខ្លួន

នាពេលបច្ចុប្បន្ននេះ ប្រាក់កម្ចីប្រើប្រាស់ផ្ទាល់ខ្លួនត្រូវបានផ្តល់ដល់អតិថិជនដែលកំពុងរស់នៅក្នុងរាជធានីភ្នំពេញ និងធ្វើការងារនៅក្នុងវិស័យឯកជន ។ យើងបានឲ្យនិយមន័យបុគ្គលទាំងនេះថាជាបុគ្គលិករបស់ក្រុមហ៊ុនឯកជន ។ គោលបំណងនៃប្រាក់កម្ចីនេះ គឺដើម្បីផ្តល់នូវជម្រើសប្រភពនៃការផ្តល់ហិរញ្ញវត្ថុបន្ថែមដើម្បីទិញទំនិញប្រើប្រាស់ក្នុងគ្រួសារ (ឧ. ទូទឹកកក) ដែលចាំបាច់ក្នុងការរស់នៅប្រចាំថ្ងៃ។

សម្រាប់ ឥណទានប្រើប្រាស់ផ្ទាល់ខ្លួននេះ អមតៈមិនតម្រូវឲ្យមានទ្រព្យបញ្ចាំឡើយ ការរៀបចំផ្តល់ឥណទាននេះបាន គឺផ្អែកលើកម្រិតនៃប្រាក់ចំណូលរបស់អតិថិជនដែលមានស្ថិរភាព ។ តារាងទី១ គឺបង្ហាញពីឧទាហរណ៍ នៃលក្ខខណ្ឌសម្រាប់ប្រាក់កម្ចីប្រើប្រាស់ផ្ទាល់ខ្លួន និងអត្រាការប្រាក់ ។

ឥណទានសម្រាប់ទិញម៉ូតូ

ឥណទានសម្រាប់ទិញម៉ូតូមានភាពស្រដៀងនឹងឥណទានសម្រាប់ប្រើប្រាស់ផ្ទាល់ខ្លួនដែរ។ ឥណទានសម្រាប់ទិញម៉ូតូត្រូវបានផ្តល់ដល់អតិថិជនដែលកំពុងរស់នៅក្នុងរាជធានីភ្នំពេញ និងធ្វើការងារនៅក្នុងវិស័យឯកជន ។ គោលបំណងនៃប្រាក់កម្ចីនេះគឺ ដើម្បីផ្តល់នូវជម្រើសប្រភពនៃការផ្តល់ហិរញ្ញវត្ថុបន្ថែមដើម្បីទិញម៉ូតូសម្រាប់អតិថិជនដែលពុំមានប្រាក់សន្សំគ្រប់គ្រាន់ ។ សម្រាប់ឥណទានទិញម៉ូតូនេះ អមតៈ មិនតម្រូវឲ្យមានទ្រព្យដាក់បញ្ចាំឡើយ រីឯរយៈពេលកម្ចីគឺ អាចផ្តល់បានទៅដល់ ២៤ ខែ។ តារាងទី ១ គឺបង្ហាញនូវឧទាហរណ៍នៃលក្ខខណ្ឌសម្រាប់ប្រាក់កម្ចីទិញម៉ូតូ និងអត្រាការប្រាក់ ។

ឥណទាន Tuk Tuk

ឥណទាន Tuk Tuk ត្រូវបានបង្កើតឡើងសម្រាប់គ្រួសារដែលមានប្រាក់ចំណូលមួយចំនួនរួចទៅហើយ ប៉ុន្តែគាត់មានគោលបំណងចង់ក្លាយជាម្ចាស់រ៉ឺម៉កកង់បីដើម្បីបង្កើតប្រាក់ចំណូលបន្ថែមទៀត។ ផលិតផលនេះមិនតម្រូវអោយអតិថិជនដាក់ទ្រព្យបញ្ចាំដើម្បីការពារហានិភ័យនោះទេ។ ប្រភេទប្រាក់កម្ចីនេះត្រូវបានកំណត់រយៈពេលអតិបរមាឲ្យនៅតិចជាង ២៤ ខែ។ តារាងទី ១ សង្ខេបលម្អិតនៃលក្ខខណ្ឌសម្រាប់ប្រាក់កម្ចីរ៉ឺម៉កកង់បី។

ឥណទាន កាតត្រី

ឥណទាន VRC ត្រូវបានបង្កើតឡើងសម្រាប់អតិថិជនដែលមានឃានយន្តផ្ទាល់ខ្លួន ហើយប្រើប្រាស់កាតត្រីរថយន្តជាទ្រព្យធានាដើម្បីទទួលបានកម្ចីពីស្ថាប័ន។ ប្រភេទកម្ចីនេះអនុញ្ញាតអោយអតិថិជនទទួលបានកម្ចីរយៈខ្លីសម្រាប់ដោះស្រាយបញ្ហាលំហូរសាច់ប្រាក់។ ចំនួនសាច់ប្រាក់កម្ចីមានភាពខ្ពស់ជាងកម្ចីប្រភេទឥណទានផ្ទាល់ខ្លួន អតិថិជនអាចទទួលបានកម្ចីរហូតដល់ ៥០០០ ដុល្លារ។

ឥណទាន ទិញទ្បាន

នៅពេលសេដ្ឋកិច្ចរបស់ប្រទេសកម្ពុជាកំពុងបន្តអភិវឌ្ឍ និងជីវភាពរស់នៅរបស់ប្រជាពលរដ្ឋមានភាពប្រសើរឡើងនោះមានអតិថិជនកាន់តែច្រើនដែលកំពុងជ្រើសរើសទិញរថយន្តជាលើកដំបូង។ គ្រឹះស្ថានអមតៈ មានបំណងចង់ផ្តល់ជម្រើសហិរញ្ញវត្ថុមួយដ៏សាមញ្ញបំផុតសម្រាប់អតិថិជនទាំងនោះ ដែលអាចមានលទ្ធភាពទិញ

រថយន្តតាមផលិតផលប្រាក់កម្ចីទិញឡានរបស់យើង។ ប្រាក់កម្ចីប្រភេទនេះ មានកំណត់ចំនួនអតិបរិមាគឺ ២ម៉ឺនដុល្លារ និងរយៈពេលខ្លី ៦០ ខែ។

ឥណទានអាជីវកម្មខ្នាតតូចបំផុត

ឥណទានអាជីវកម្មខ្នាតតូចបំផុតត្រូវបានផ្តល់ជាពិសេសដល់អតិថិជនដែលស្ថិតនៅជីវភាពកម្រិតទី៣ ដែលមានប្រមាណជា៨០% នៃចំនួនប្រជាជនសរុប ។ ស្ថិតនៅជីវភាពកម្រិតបន្ទាត់នេះ ប្រជាជនភាគច្រើននៅក្នុងក្រុមនេះធ្វើការងារដោយប្រើកម្លាំងពលកម្មច្រើនដូចជា វិស័យកសិកម្ម និងការធ្វើកសិកម្ម ។ ដើម្បីទទួលបានឥណទានអាជីវកម្មខ្នាតតូចបំផុតនេះបានអតិថិជនត្រូវមានវត្ថុបញ្ចាំ (អាចជាកម្មសិទ្ធិប្លង់ទន់ ឬប្លង់រឹង) និងអតិថិជនត្រូវតែមានអាយុយ៉ាងហោចណាស់ ១៨ ឆ្នាំឡើងទៅ។ ឥណទានប្រភេទនេះអត្រាការប្រាក់ត្រូវបានកំណត់មិនអោយលើសពី ១៨% ក្នុងមួយឆ្នាំទេ ។ តារាងទី១ បង្ហាញសេចក្តីសង្ខេបលក្ខខណ្ឌនៃឥណទានអាជីវកម្មខ្នាតតូចបំផុតនេះ ។

ឥណទានអាជីវកម្មខ្នាតតូច

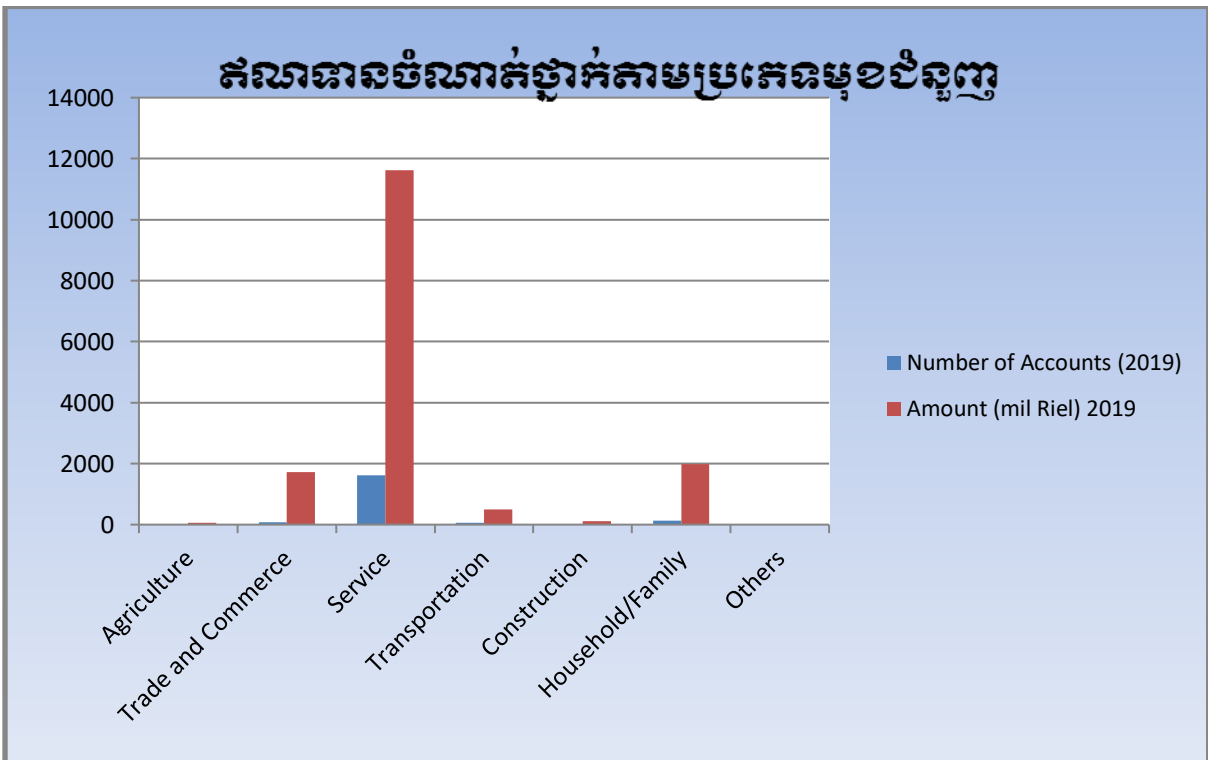
ឥណទានអាជីវកម្មខ្នាតតូចបញ្ជាក់ទៅរកអាជីវកម្មខ្នាតតូច និងបុគ្គលដែលធ្វើការងារខ្លួនឯង ឬការងារលក្ខណៈគ្រួសារ ។ ប្រភេទនៃអាជីវកម្មនេះអាចរួមបញ្ចូលទាំងអ្នកលក់តាមផ្លូវ អ្នកលក់បន្លែ និងអ្នកលក់សាច់ម្កាស់ហាងទំនិញលក់រាយ និងអ្នកចែកចាយគ្រឿងទេស ។ ឥណទានជំនួញខ្នាតតូចគឺ មានទំហំត្រឹម ១០,០០០ ដុល្លារ និងត្រូវមានវត្ថុបញ្ចាំធានាប្រាក់កម្ចី ។ ជាថ្មីម្តងទៀតអតិថិជនត្រូវតែមានអាយុចាប់ពី១៨ឆ្នាំឬលើស និងមានភស្តុតាងបញ្ជាក់ពីប្រភពចំណូលដែលបង្ហាញថាមានលទ្ធភាពសងបំណុលត្រឡប់វិញ ។

ឥណទានអាជីវកម្មខ្នាតមធ្យម

ដូចគ្នានេះដែរឥណទានដែលត្រូវបានចាត់ថ្នាក់ថាជាឥណទានទំហំមធ្យម ត្រូវបានផ្តល់ដល់អតិថិជនសម្រាប់ធ្វើអាជីវកម្ម ឬប្រើប្រាស់ផ្ទាល់ខ្លួនតាមតម្រូវការ ។ ឥណទានអាជីវកម្មខ្នាតមធ្យមនោះផ្តោតសំខាន់លើប្រតិបត្តិការអាជីវកម្មដែលត្រូវការដើមទុនបង្វិល ឬប្រើប្រាស់សម្រាប់ពង្រីកមុខរបរ។ អតិថិជនក៏អាចយកកម្ចីនេះដើម្បីប្រើប្រាស់សម្រាប់កែលម្អផ្ទះរបស់គាត់ផងដែរ ។ ការគាំទ្រក្នុងការផ្តល់ឥណទានសម្រាប់ពាណិជ្ជកម្មនិងបុគ្គល គឺជាមធ្យោបាយដ៏សំខាន់មួយដើម្បីជួយឲ្យអមតៈ បង្កើតបានជាបណ្តាញដ៏ល្អក្នុងសង្គម និងបង្កើតបានជានិមិត្តរូបរបស់ខ្លួនជាគ្រឹះស្ថានមីក្រូហិរញ្ញវត្ថុល្អឈ្មោះមួយ ។ ប្រាក់កម្ចីអាជីវកម្មខ្នាតមធ្យមត្រូវមានទ្រព្យបញ្ចាំដូចជាប្លង់រឹង ឬយ៉ាងហោចណាស់ក៏មានប្លង់ទន់ដែលត្រូវបានទទួលស្គាល់នៅថ្នាក់ស្រុក ។

តារាងទី១ – លក្ខណៈពិសេសនៃផលិតផលឥណទានរបស់អមតៈ ខាប់ភីថល

ប្រភេទនៃឥណទាន	រយៈពេលខ្លី (គិតជាខែ)	អត្រាការប្រាក់ ក្នុងមួយឆ្នាំ	ទំហំឥណទាន ដុល្លារ(ស្មើជារៀល)	ទ្រព្យដាក់ ធានា
ឥណទានប្រើប្រាស់ផ្ទាល់ខ្លួន	រហូតដល់១២ខែ	១.៥%	១០០-១,០០០	មិនមាន
ឥណទានសម្រាប់ទិញម៉ូតូ	រហូតដល់២៤ខែ	១.៥%	១០០-២,០០០	មិនមាន
ឥណទានសម្រាប់ Tuk Tuk	រហូតដល់២៤ខែ	១.៥%	១០០-២,០០០	មិនមាន
ឥណទានកាតគ្រី	រហូតដល់២៤ខែ	១.៥%	១០០-៥,០០០	មិនមាន
ឥណទានឡាន	រហូតដល់៦០ខែ	១.៣%	១០,០០០-២០,០០០	មិនមាន
ឥណទានអាជីវកម្មខ្នាតតូចបំផុត	រហូតដល់៣០ខែ	១.៥%	១០០-៣,០០០	មាន
ឥណទានអាជីវកម្មខ្នាតតូច	រហូតដល់៥៤ខែ	១.៤%	៣,០០១-១០,០០០	មាន
ឥណទានអាជីវកម្មខ្នាតមធ្យម	រហូតដល់៧២ខែ	១.៣%	១០,០០១-៧០,០០០	មាន



សម្រាប់ឆ្នាំ ២០១៩ នេះ ការផ្តល់ប្រាក់កម្ចីសម្រាប់វិស័យសេវាកម្មមានទំហំធំជាងគេនៃចំនួនសមតុល្យឥណទានសរុប គឺមានចំនួនប្រហែល ១១,៦២០ លានរៀល។ គណនីសម្រាប់កម្ចីប្រភេទនេះមានចំនួនសរុបជាង ១៦២៤ គណនី ហើយជាមធ្យមភាគគណនីនេះមានទឹកប្រាក់កម្ចីចំនួន ៧,១៦ លានរៀល ។ ផ្ទុយទៅវិញមធ្យមភាគនៃគណនីកម្ចីសម្រាប់អ្នកដែលធ្វើអាជីវកម្ម គឺមានទំហំធំជាងគេ រីឯសមតុល្យឥណទានសម្រាប់អាជីវករ គឺមានចំនួនសរុបជាង ១,៧២៧ លានរៀល នេះបង្ហាញឲ្យឃើញថាអតិថិជនដែលប្រកបជំនួញ និងពាណិជ្ជកម្មជាធម្មតាតែងតែមានតម្រូវការទៅលើឥណទានខ្នាតមធ្យម។ ឥណទាន

សម្រាប់ប្រើប្រាស់ក្នុងគ្រួសារមានសមតុល្យឥណទានសរុបជាង ១៩៧៧ លានរៀល និងមានគណនីសរុបចំនួន១៣៦។ ប្រាក់កម្ចីសម្រាប់វិស័យកសិកម្ម និងសំណង់នៅសល់ បន្ទាប់ពីឥណទានសរុបដកជាមួយឥណទានសម្រាប់វិស័យផ្សេងៗខាងលើរួចមក។ ដោយសារតែទីតាំងភូមិសាស្ត្របានជំរុញអោយឥណទានផ្ទាល់ខ្លួន និងឥណទានម៉ូតូមានប្រជាប្រិយភាពយ៉ាងខ្លាំងជាមួយសាធារណជនទូទៅ។ សម្រាប់ឆ្នាំ ២០១៩ អតិថិជនបានទទួលសេវាកម្មឥណទានគ្រប់ប្រភេទជាប្រាក់រៀលលើស១០%នៃឥណទានសរុប។

លោកអ្នកអាចជ្រើសរើសប្រាក់ តាមរយៈ ដៃគូរបស់ អម្បិ៎:



សង្ខេបផ្នែកប្រតិបត្តិការ

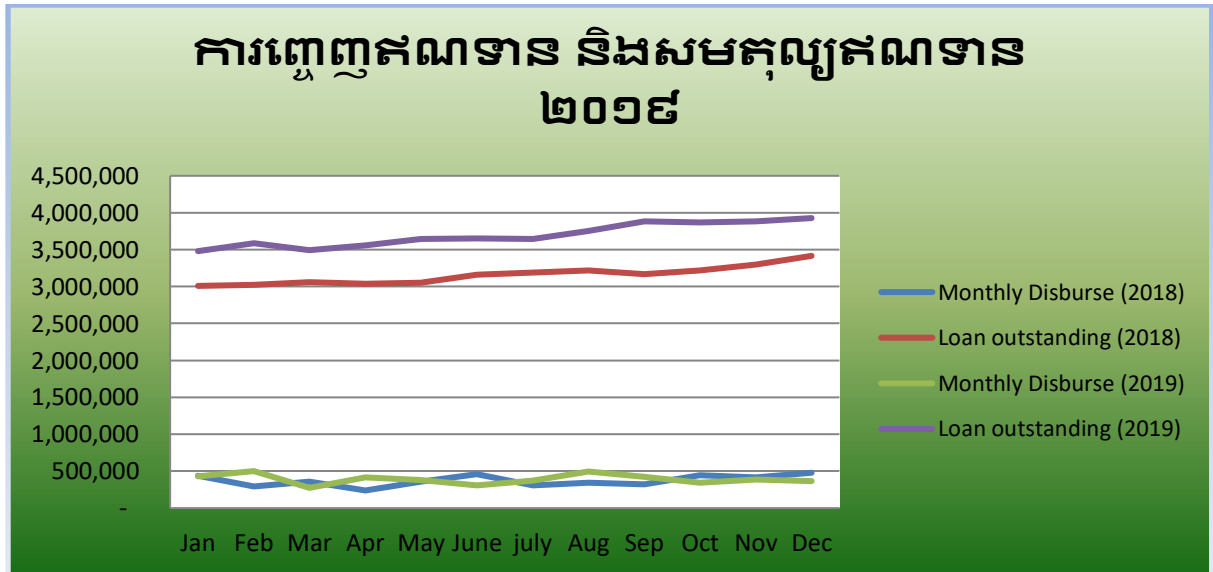
	២០១៧	២០១៨ (IFRS SME)	២០១៩ (IFRS SME)	ផ្លាស់ប្តូរ
តំបន់ប្រតិបត្តិការ				
ចំនួនភូមិ	២៥៤.០០	៣០១.០០	៣២៥.០០	៧.៩៧%
ចំនួនឃុំ/សង្កាត់	២៣.០០	២៧.០០	៣២.០០	១៨.៥%
ចំនួនខណ្ឌ/ស្រុក	២.០០	២.០០	២.០០	០%
ចំនួនសាខា	២.០០	២.០០	២.០០	០%
សមតុល្យឥណទាន				
សមតុល្យឥណទានសរុប	២,៩០០,០៧៩.៤	៣,៤១៥,៨៦២.០	៣,៩២៧,៦២៧.	១៤.៩%
ចំនួនអតិថិជន	១,៧១២.០០	២,០៩៣.០០	១,៩២៩.០០	-៧.៨៤%
សមតុល្យឥណទានជាមធ្យម	១,៦៩៣.៩៧	១,៦៣២.០៤	២,០៣៦.០៩	២៤.៧%
អ្នកខ្ចីជាស្ត្រី	៧៩៥.០០	៩៨៣.០០	៩៣៦.០០	-៤.៧៨%
សមតុល្យឥណទានសម្រាប់ភ្នាក់ងារឥណទានម្នាក់	១៥២,៦៣៥.៧៦	១៥៥,២៦៦.៤៦	១៩៦,៣៨១.៣៥	២៦.៤%
ចំនួនអតិថិជនសម្រាប់ភ្នាក់ងារឥណទានម្នាក់	៩០.១១	៩៥.១៤	៩៦.៤៥	១.៣៨%
ចំនួនភ្នាក់ងារឥណទាន	១៩.០០	២២.០០	២០.០០	-៩.០៩%
ការបញ្ចេញឥណទាន				
ចំនួនឥណទានដែលបានបញ្ចេញ	៣,៣៦៤,៦២១	៤,៤៥៦,៣៨៣	៤,៧០១,៨៣៧	៥.៥១%
ចំនួនអតិថិជនដែលបានខ្ចី	២,០៨១.០០	២,៥០៨.០០	២,២១២.០០	-១១.៨%
បញ្ចេញឥណទានជាមធ្យម	១,៦១៦.៨៣	១,៧៧៦.៨៧	២,១២៥.៦០	១៩.៦%
ឥណទានដែលមានហានិភ័យ				
ចំនួនឥណទានដែលមានហានិភ័យ>៣០ថ្ងៃ	៧៩,៤២២.២១	៧៦,៤៥២.៩៣	៦១,៤១៣.៩៣	០.៩០%
ភាគរយនៃឥណទានដែលមានហានិភ័យ>៣០	២.៧៤%	១.៧៨%	១.៥៦%	-១២.៣%
ឥណទានដែលបានលុបចេញ				
ចំនួនឥណទានដែលបានលុបចេញ	៣០៦.០៥	៩,៧២៥.៧១	១០,៨៧៨.៥៧	១១.៨៥%
សមាមាត្រឥណទានដែលបានលុបចេញ	២០១៦	០.២៨%	០.២៨%	-

ប្រតិបត្តិការ

ក្នុងឆ្នាំ ២០១៩ អមតៈ ខាប់កីចល ប្រតិបត្តិការដោយមានការិយាល័យពីរនៅរាជធានីភ្នំពេញ។ តាមរយៈភ្នាក់ងារឥណទានរបស់យើងដែលបានបំពេញការងារដ៏សកម្ម យើងអាចផ្តល់សេវាហិរញ្ញវត្ថុដោយគ្របដណ្តប់ស្ទើរតែពេញរាជធានីទាំងមូល។ ជាក់ស្តែងតំបន់ប្រតិបត្តិការរបស់យើងមានសរុបជាង ៣២៥ ភូមិ ក្នុងចំនួន

៣២ឃុំ/សង្កាត់។ យើងបានផ្តល់ប្រាក់កម្ចីដល់អតិថិជនចំនួន ១៩២៩ គ្រួសារ ដែលមានប្រាក់កម្ចីសរុបចំនួន ជាង ៣.៩២ លានដុល្លារ។ អមតៈបានផ្តល់កម្ចីជូនអតិថិជនដែលជាស្ត្រីចំនួន ៩៣៦ នាក់ តួលេខនេះ បានធ្លាក់ចុះជាងឆ្នាំមុនប្រមាណ ៧.៨%។ ហើយវាជាការលើកទឹកចិត្តមួយដើម្បីឲ្យស្ត្រីប្រើប្រាស់ប្រេងប្រេងបាន ផែនការរបស់យើងនាពេលអនាគតគឺយ៉ាងហោចណាស់កើនដល់ ៥០% ពីព្រោះអ្នកខ្លីដែលជាស្ត្រីមាន ទំនោរសងប្រាក់កម្ចីត្រឡប់មកវិញទៀងទាត់។ សមតុល្យឥណទានជាមធ្យម គឺស្ថិតនៅចន្លោះ ២,០៣៦ ដុល្លារដែលស្របជាមួយនឹងគោលដៅផែនការរបស់អមតៈ។ លទ្ធផលបញ្ចេញឥណទានសម្រាប់ឆ្នាំ ២០១៩ ឃើញថាចំនួនអតិថិជនបានធ្លាក់ចុះជាង ១១.៨% រីឯចំនួនទឹកប្រាក់បញ្ចេញសរុបកើនជាង ៥.៥% គិតជា ទឹកប្រាក់មានចំនួន ៤.៧ លានដុល្លារ។ នេះជាមូលហេតុចម្បងដែលបណ្តាលឱ្យសមតុល្យឥណទាន មាននិន្នាការវិជ្ជមាន។

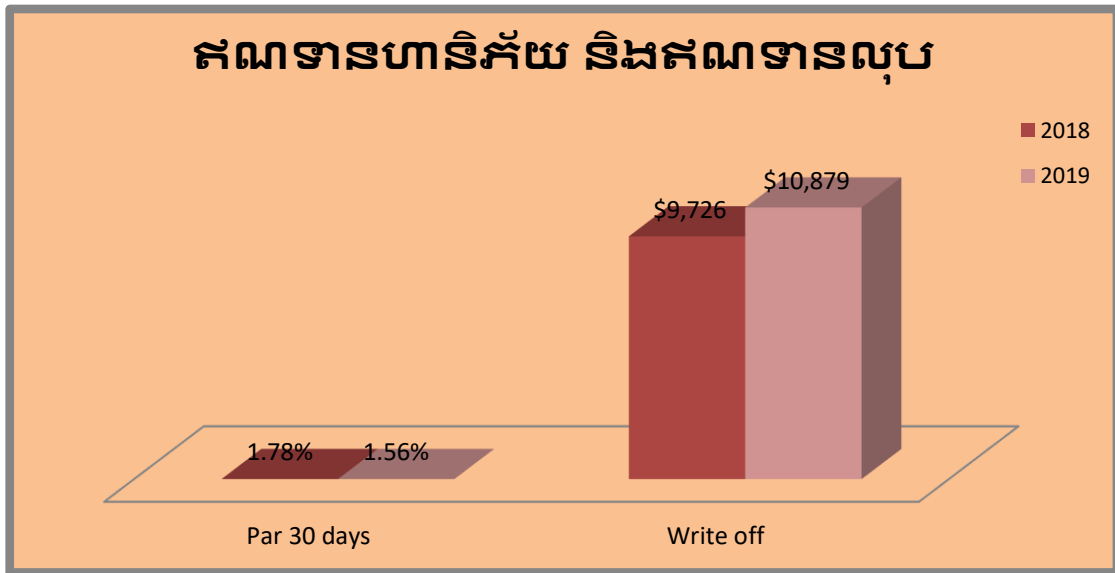
ការបញ្ចេញឥណទាន



ក្នុងអំឡុងឆ្នាំ ២០១៩ ត្រីមាសទីមួយសមតុល្យឥណទានមិនមានការប្រែប្រួលខ្លាំងនោះទេ ដោយនៅចុង ខែមីនាសមតុល្យឥណទានបានកើនដល់ត្រឹមចំនួន ៣.៤៩ លានដុល្លារ។ សន្ទុះឥណទានបានត្រូវផ្អាក រហូតដល់ខែឧសភា។ ចាប់ពីខែមិថុនាសន្ទុះឥណទានត្រូវបានកើនឡើងជាប្រចាំខណៈដែលបរិយាកាស សេដ្ឋកិច្ចកំពុងមានការរីកចម្រើន។ ឥណទានដែលមានទំហំតូចៗ កាន់តែពិបាកបញ្ចេញដោយសារតែមាន ការប្រកួតប្រជែងដ៏តឹងរឹង និងអត្រាការប្រាក់ដែលមិនសូវជាអំណោយផល។ ដូច្នេះវាបានជំរុញស្ថាប័នជា ច្រើនដែលនៅក្នុងវិស័យយើងអោយតំរូវទិសឆ្ពោះទៅរកឥណទានខ្នាតមធ្យមវិញ។ ជាក់ស្តែងនិន្នាការនេះ បានបង្ហាញនៅក្នុងលទ្ធផលប្រចាំឆ្នាំ ២០១៩ របស់ស្ថាប័នអមតៈ ដោយសមតុល្យឥណទានបានកើនឡើង គួរអោយកត់សំគាល់ តែចំនួនគណនីប្រាក់កម្ចីបានធ្លាក់ចុះជិត ៨ ភាគរយវិញ។ យោងតាមការវិភាគក្រាហ្វ

ខាងលើយើងអាចសន្មត់ថា ការបញ្ចេញឥណទានសម្រាប់ត្រីមាសទី១នេះមានសភាពស្រដៀងនឹងឆ្នាំមុន។ ប៉ុន្តែសម្រាប់ត្រីមាសទី២យើងឃើញថាសន្ទុះឥណទានមានស្ថេរភាពល្អរហូតដល់ចុងឆ្នាំ២០១៩។ ស្ថាប័នអាចរក្សាកំណើនសមតុល្យឥណទានបានដោយសារតែមានការថែរក្សាអតិថិជនបានល្អ និងកាត់បន្ថយការបង់ផ្តាច់របស់អតិថិជន។ គ្រឹះស្ថាន អមតៈ ត្រូវស្វែងរកទីផ្សារថ្មីដោយបង្កើតអោយមានផលិតផលដោយភាពច្នៃប្រឌិត សម្រាប់ទាក់ទាញអតិថិជនអោយមកប្រើសេវារបស់យើងអោយកាន់តែច្រើន។

សមតុល្យឥណទានដែលមានហានិភ័យ



សមតុល្យឥណទានដែលមានហានិភ័យក្នុងឆ្នាំ ២០១៩ មានអត្រាជាង ១.៥% តួលេខនេះមានចំនួនខ្ពស់ជាងនឹងបទដ្ឋានក្នុងវិស័យមីក្រូហិរញ្ញវត្ថុដែលជាមធ្យមអត្រានេះ គឺមានចំនួនប្រហែល ១%។ តួលេខនេះតំណាងឱ្យការថយចុះច្រើនបើប្រៀបនឹងឆ្នាំមុន នាយកដ្ឋានការពារហានិភ័យរបស់យើងបានខិតខំយ៉ាងខ្លាំងក្នុងការពង្រឹងនីតិវិធីលើការវាយតម្លៃឥណទានដើម្បីកាត់បន្ថយហានិភ័យសម្រាប់ស្ថាប័ន។ ដូចគ្នានេះដែរក្រុមការងាររបស់យើងបានប្រឹងប្រែងយ៉ាងខ្លាំងក្នុងការដោះស្រាយឥណទានមិនដំណើរការ ហើយបានជួយរក្សាអត្រានេះអោយនៅកម្រិតល្អប្រសើរមួយ។ ទៅថ្ងៃអនាគតស្ថាប័នបានកំណត់ថា នឹងព្យាយាមធ្វើយ៉ាងណាការពារមិនអោយអត្រាមួយនេះខ្ពស់ជាងអត្រាសម្រាប់វិស័យមីក្រូហិរញ្ញវត្ថុនោះទេ។ នៅឆ្នាំ២០១៩ ឥណទានសមរិធានធនមានចំនួនជាង ៦១,០០០ ដុល្លារ ហើយស្ថាប័នបានលុបចោលឥណទានខាតបង់ សរុបទឹកប្រាក់ ១០,៨៧៩ ដុល្លារ។

សង្ខេបផ្នែកហិរញ្ញវត្ថុ

នាយកដ្ឋានហិរញ្ញវត្ថុ គឺទទួលបន្ទុករៀបចំរបាយការណ៍ហិរញ្ញវត្ថុ ដោយអនុវត្តតាមបទបញ្ញត្តិដែលកំណត់ដោយធនាគារជាតិនៃកម្ពុជា ច្បាប់ពន្ធ និងស្តង់ដារគណនេយ្យអន្តរជាតិ (IFRS for SME) ។

	២០១៧	២០១៨ (IFRS SME)	២០១៩ (IFRS SME)	ផ្លាស់ប្តូរ
សរុបទ្រព្យសកម្ម	៣,២៩០,៥៤៩.០០	៣,៦៣៤,៨៩៤.០០	៤,១៧១,១៦៥.០០	១៤.៧៥%
សមតុល្យឥណទានសរុប	២,៨៥៧,៥៣៣.០០	៣,៣៥៤,៩៩៤.០០	៣,៨៦៦,២១៤.០០	១៥.២៤%
សរុបទ្រព្យអកម្ម	១,៤០២,៦៧០.០០	១,៦៤១,០៦១.០០	២,០០៧,២១៤.០០	២២.៣១%
សរុបមូលនិធិ	១,៨៨៧,៨៧៩.០០	១,៩៩៣,៨៣៣.០០	២,១៦៣,៤១៦.០០	៨.៥១%
សរុបចំណូល	៧០៦,៦៣២.០០	៧៥៥,៥៥៨.០០	៨៧០,៨៦២.០០	១៥.២៦%
ចំណាយថ្លៃប្រតិបត្តិការ	៤០២,៥៣០.០០	៦២៨,៤៤៤.០០	៦៩១,៨៤៧.០០	១០.០៩%
ប្រាក់ចំណេញសុទ្ធក្រោយដកពន្ធ	១១២,៩៣៨.០០	១២៧,១១៤.០០	១៧៩,០១៥.០០	៤០.៨៣%
ផលលើទ្រព្យសកម្មជាមធ្យម	៣.៤៣%	២.៥០%	៤.២៩%	២២.៧២%
ផលលើមូលធនជាមធ្យម	៥.៩៨%	៦.៣៨%	៨.២៧%	២៩.៧៩%
មូលធនធៀបនឹងទ្រព្យសកម្មសរុប	៥៧.៣៧%	៥៤.៨៥%	៥១.៨៧%	-៥.៤៤%
ចំណូលធៀបនឹងទ្រព្យសកម្មសរុប	៤២.៦៣%	៤៥.១៥%	៤៨.១២%	៦.៥៩%

ប្រាក់ចំណេញ

ក្នុងឆ្នាំ ២០១៩ ប្រាក់ចំណេញសម្រាប់ស្ថាប័ន អមតៈ ខាប់ភីល ភីអិលស៊ី បានកើនឡើងជាង ៤០% បើធៀបនឹងឆ្នាំមុន ចំនួននេះបានកើនដល់ ១៧៩,០១៥ ដុល្លារ។ កត្តាសំខាន់ៗដែលបានរួមចំណែកលើសន្ទះនៃប្រាក់ចំណេញ៖ ការបញ្ចេញឥណទានបានកើនឡើងល្អប្រសើរសម្រាប់ឆ្នាំ ២០១៩ ហើយក្នុងពេលតែមួយស្ថាប័នបានទប់ស្កាត់ឥណទានមិនដំណើរការឱ្យនៅក្នុងកម្រិតទាបមួយដែលបណ្តាលឱ្យមានការចំណាយទាបសម្រាប់ចុងឆ្នាំ។ ប្រាក់ចំណូលបានកើនប្រហែល ១៥.២៦% រីឯការចំណាយលើប្រតិបត្តិការបានកើនឡើងជាង ១០%។ ទៅថ្ងៃអនាគតស្ថាប័នត្រូវធ្វើយ៉ាងណាខិតខំពង្រឹងប្រសិទ្ធភាពនៃប្រតិបត្តិការដើម្បីបង្កើនប្រាក់ចំណេញអោយបានខ្ពស់។ លើសពីនេះទៅទៀតស្ថាប័នសម្រេចបានផលលើទ្រព្យសកម្មក្នុងអត្រា ៤.២៩% និងផលលើមូលធន ៨.២៧% អត្រាទាំងពីរនេះគឺបានកើនឡើងជាងឆ្នាំមុន។

ទ្រព្យសកម្ម, ទ្រព្យអកម្ម និងមូលនិធិរបស់ភាគទុនិក

ក្នុងឆ្នាំ ២០១៩ ទ្រព្យសកម្មរបស់គ្រីស្ថានអមតៈមានចំនួនជាង ៤.១៧ លានដុល្លារ តួលេខនេះគឺមានចំនួនខ្ពស់ជាងឆ្នាំមុន។ ទ្រព្យអកម្មសម្រាប់ឆ្នាំនេះបានកើនឡើង ២២.៣% ដោយសារស្ថាប័នបានថែមកម្ចីពីភាគទុនិកសម្រាប់បង្កើនឥណទានរបស់ស្ថាប័ន។ រីឯមូលនិធិសរុបបានកើនឡើងជាង ៨,៥% ដែលមានចំនួនជាង ២.១៦ លានដុល្លារ ការកើនឡើងគឺបណ្តាលមកពីការប្រែប្រួលនៃលទ្ធផលបង្កក្នុងឆ្នាំ ២០១៩ ហើយស្ថាប័នមិនបានចែកប្រាក់ចំណេញនោះទេ។ ប្រតិបត្តិការរបស់ អមតៈ ខាប់ភីថល ភីអិលស៊ី បានធ្វើហិរញ្ញប្បទានចម្បងដោយទុនវិនិយោគ និងកម្ចីពីភាគទុនិក ដូច្នេះហិរញ្ញវត្ថុបំណុលបានកើនឡើងត្រឹមតែចំនួន ០.៩៣ ដងនៃកម្រិតមូលធនទាំងមូល។ តួលេខនេះបានបង្ហាញថាកម្រិតសោធនភាពនៅតែមានកម្រិតខ្ពស់នៅឡើយដូច្នេះអមតៈ នៅតែមានលទ្ធភាពទទួលប្រាក់កម្ចីបន្ថែមទៀតនាពេលអនាគត ។

ប្រាក់កម្ចី

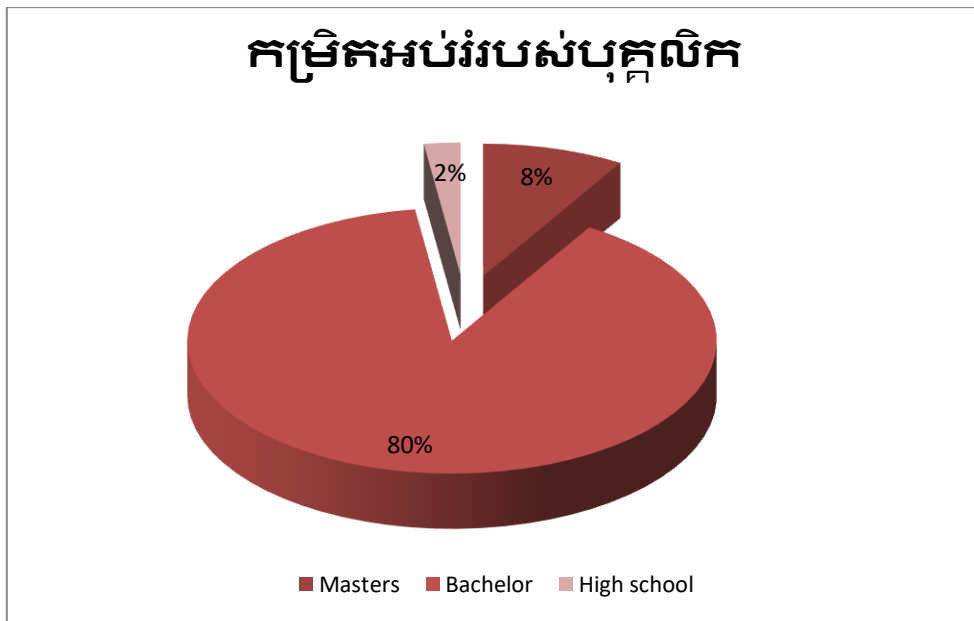
អមតៈ ខាប់ភីថល បានថវិកាសម្រាប់ប្រតិបត្តិការរបស់ខ្លួនដោយខ្ចីប្រាក់រយៈពេលវែងពីម្ចាស់ភាគហ៊ុនរបស់ខ្លួន ។ អត្រាការប្រាក់ត្រូវបានចរចានៅត្រឹមចន្លោះ ៨% - ១០% ក្នុងមួយឆ្នាំដែលជាកម្រិតមួយប្រហែលនឹងទីផ្សារ ។ នេះជាកត្តាដែលអាចឲ្យគ្រឹះស្ថានមីក្រូហិរញ្ញវត្ថុមានលទ្ធភាពគ្រប់គ្រាន់ក្នុងការប្រកួតប្រជែងកាន់តែខ្លាំងក្លាជាងមុនក្នុងការផ្តល់អត្រាការប្រាក់ ។

នៅឆ្នាំ ២០១៩ អមតៈបានទទួលយកប្រាក់កម្ចីចំនួនប្រាំបីរយហាសិបពាន់ដុល្លារពីធនាគារក្នុងស្រុក (Phillip Bank Plc) ក្នុងនោះមានកម្ចី \$៣០០,០០០ ជាប្រាក់រៀល។ ប្រាក់កម្ចីនេះត្រូវបានផ្តល់ជូនក្នុង អត្រាការប្រាក់ 8,5% និងឥណទានប្រភេទ O.D ក្នុងអត្រាការប្រាក់ 8,8% ។

ម្ចាស់បំណុល	ចំនួនដំបូង (ដុល្លារ)	សមតុល្យ (ដុល្លារ)	អត្រាការប្រាក់
លោក តាន់ ថាបញ្ញា	៣០០,០០០.០០	៣០០,០០០.០០	៩% ក្នុងមួយឆ្នាំ
លោក តាន់ ថាភត្រា	២០០,០០០.០០	២០០,០០០.០០	៩% ក្នុងមួយឆ្នាំ
លោក តាន់ ថាភត្រា	២០០,០០០.០០	២០០,០០០.០០	៨% ក្នុងមួយឆ្នាំ
លោក តាន់ ថាបញ្ញា	២០០,០០០.០០	២០០,០០០.០០	១០% ក្នុងមួយឆ្នាំ
លោក តាន់ ថាភត្រា	១០០,០០០.០០	១០០,០០០.០០	៩% ក្នុងមួយឆ្នាំ
លោក តាន់ ថាភត្រា	១០០,០០០.០០	១០០,០០០.០០	៩% ក្នុងមួយឆ្នាំ
លោក តាន់ ថាភត្រា	១០០,០០០.០០	១០០,០០០.០០	៩% ក្នុងមួយឆ្នាំ
លោក តាន់ ថាភត្រា	១៥០,០០០.០០	១៥០,០០០.០០	៨% ក្នុងមួយឆ្នាំ

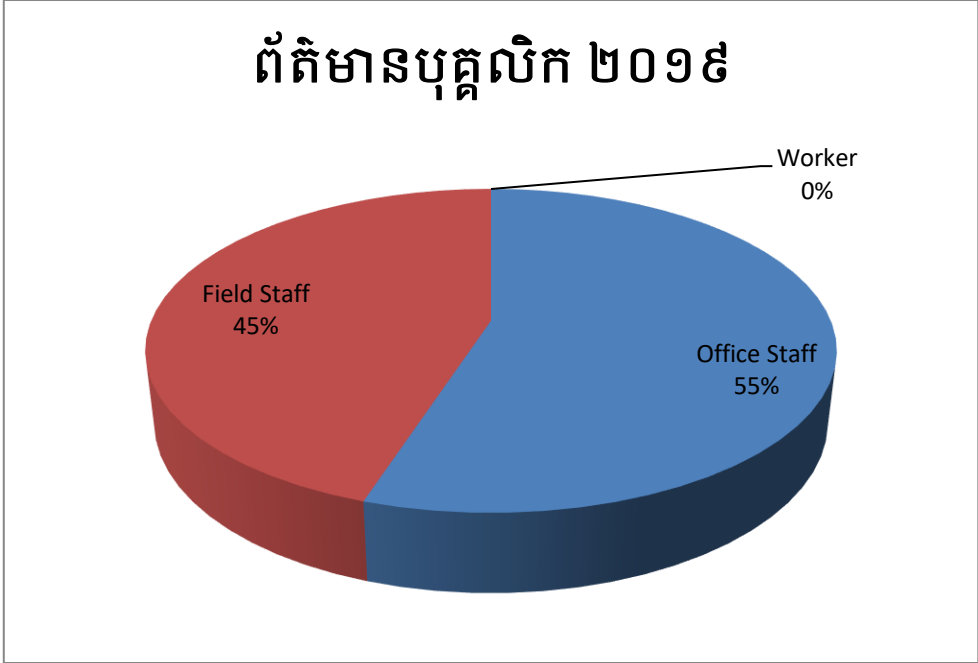
ធនាគារ (Phillip TL) \$	៣៥០,០០០.០០	១១៥,៩៣៥.៥៨	៨.៥% ក្នុងមួយឆ្នាំ
ធនាគារ (Phillip OD) \$	២០០,០០០.០០	១៦៦,៤៦៩.៨៧	៨.៨% ក្នុងមួយឆ្នាំ
ធនាគារ (Phillip OD) ៛	១០០,០០០.០០	៨៦,០៣៧.០០	៨.៨% ក្នុងមួយឆ្នាំ
ធនាគារ (Phillip TL) ៛	២០០,០០០.០០	១៧៤,៩៦៤.៤២	៨.៥% ក្នុងមួយឆ្នាំ

សមត្ថភាពរបស់បុគ្គលិក



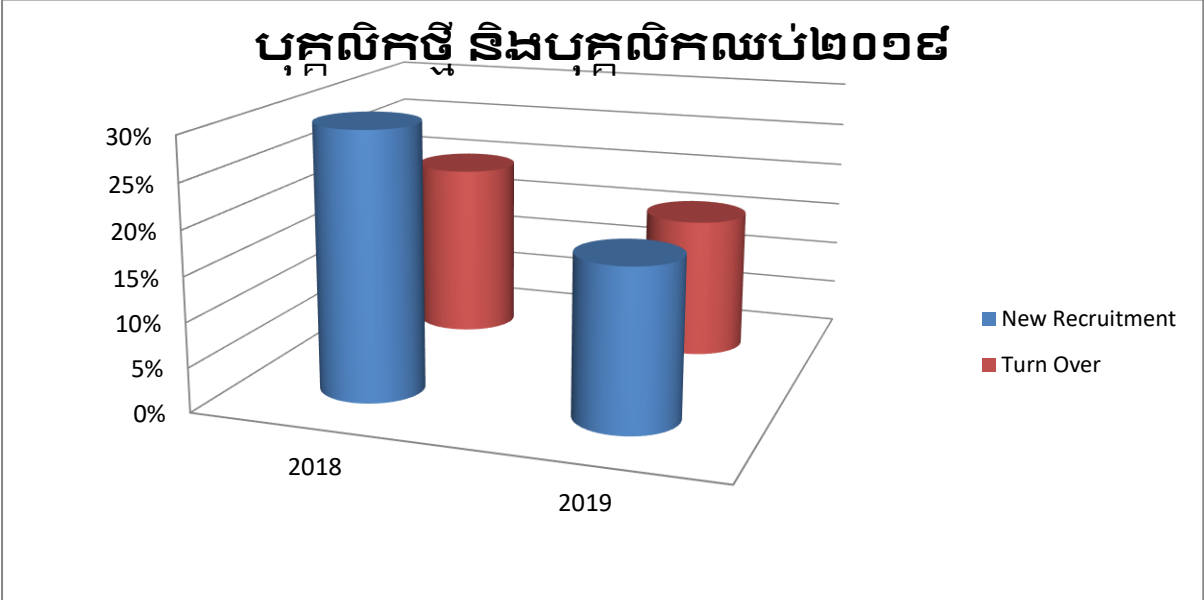
នៅឆ្នាំ ២០១៩ អមតៈ ខាងក្រោមមានបុគ្គលិក ៥១ នាក់ បុគ្គលិកបុរសមាន ៣៥ នាក់ និងស្ត្រីមាន ១៦ នាក់។ ជាមួយ ៥៥% នៃបុគ្គលិករបស់យើង គឺជាបុគ្គលិកធ្វើការក្នុងការិយាល័យ និង៤៥% គឺជាបុគ្គលិកធ្វើការខាងក្រៅការិយាល័យ។ ទាក់ទងនឹងកម្រិតនៃការអប់រំ បុគ្គលិកមានបរិញ្ញាបត្រមានចំនួន ៨០% នៃចំនួនសរុបរបស់យើង ខណៈនេះមានបុគ្គលិកចំនួន ៨% ដែលទទួលបានសញ្ញាបត្រថ្នាក់អនុបណ្ឌិត ។ បុគ្គលិកដែលមានកម្រិតអប់រំទាបជាងគេនៅក្នុងស្ថាប័នរបស់យើងគឺសញ្ញាបត្រទុតិយភូមិ ។

ព័ត៌មានបុគ្គលិក ២០១៩



នៅឆ្នាំ ២០១៩ បុគ្គលិកលាយបំពាក់ការងារមានចំនួនជាង ១៦% ។ អត្រានៃការលាយបំពាក់មានកម្រិតទាបគួរកត់សំគាល់ ខណៈពេលដែលថ្នាក់គ្រប់គ្រងបានខិតខំយ៉ាងខ្លាំងដើម្បីលើកទឹកចិត្ត និងកែលម្អស្មារតីសម្រាប់បុគ្គលិកទាំងអស់។ ជាមួយគ្នានេះដែរចំនួននៃការជ្រើសរើសបុគ្គលិកថ្មីមានអត្រាស្មើ ១៨% នៃបុគ្គលិកសរុបរបស់យើង។ ការជ្រើសរើសបុគ្គលិកដ៏សំខាន់សម្រាប់ឆ្នាំ ២០១៩ ដែលថ្នាក់គ្រប់គ្រងបានដាក់ក្តីសង្ឃឹមខ្ពស់ក្នុងការជួយពង្រីកស្ថាប័នរបស់យើង គឺគ្រឹះស្ថានបានជ្រើសរើសបេក្ខជនសមស្របក្នុងមុខតំណែងជាប្រធានផ្នែកធនធានមនុស្ស។ ការជ្រើសរើសបុគ្គលិកថ្មីៗទៀតត្រូវបានប្រើសម្រាប់ការបន្ថែមសមត្ថភាពនៅក្នុងនាយកដ្ឋានប្រតិបត្តិការ ។

បុគ្គលិកថ្មី និងបុគ្គលិកឈប់២០១៩



**របាយការណ៍សម្រង់
សវនកម្មហិរញ្ញវត្ថុ
ប្រចាំឆ្នាំ២០១៩**

របាយការណ៍ក្រុមប្រឹក្សាភិបាល

ក្រុមប្រឹក្សាភិបាលសូមដាក់ជូននូវរបាយការណ៍ ព្រមទាំងរបាយការណ៍ហិរញ្ញវត្ថុដែលបានធ្វើសវនកម្មរួចរបស់ គ្រឹះស្ថានមីក្រូហិរញ្ញវត្ថុ អមតៈ ខាប់ភីថល ភីអិលស៊ី ហៅកាត់ថា (“ក្រុមហ៊ុន”) សម្រាប់ការិយបរិច្ឆេទថ្ងៃទី៣១ ខែធ្នូ ឆ្នាំ២០១៩។

ក្រុមហ៊ុន

ក្រុមហ៊ុនបាន ចុះបញ្ជីពាណិជ្ជកម្ម ជាមួយក្រសួងពាណិជ្ជកម្មក្រោមអត្តសញ្ញាណលេខ ២៦៧៧ KH/២០១២ នៅថ្ងៃទី៩ ខែ តុលា ឆ្នាំ២០១២។ ក្រុមហ៊ុន បានទទួលអាជ្ញាប័ណ្ណជាស្ថាប័នមីក្រូហិរញ្ញវត្ថុពីធនាគារជាតិនៃកម្ពុជា ដើម្បីប្រតិបត្តិការ សកម្មភាពមីក្រូហិរញ្ញវត្ថុ នៅថ្ងៃទី១៤ ខែមករា ឆ្នាំ២០១៣។ នៅថ្ងៃទី៣១ ខែឧសភា ឆ្នាំ២០១៦ ក្រុមហ៊ុនបានទទួល អាជ្ញាប័ណ្ណជាថ្មីលេខ០០០០៤៩៩០ពីក្រសួងពាណិជ្ជកម្ម។

សកម្មភាពចម្បងរបស់ក្រុមហ៊ុន គឺប្រតិបត្តិការសកម្មភាពមីក្រូហិរញ្ញវត្ថុ និង ផ្តល់សេវាផ្សេងៗដែលទាក់ទងនឹងសេវាហិរញ្ញ វត្ថុនៅក្នុងព្រះរាជាណាចក្រកម្ពុជា។

ទស្សនៈវិស័យរបស់ក្រុមហ៊ុន គឺ ដើម្បីរួមចំណែកដល់កំណើនសេដ្ឋកិច្ច និង សង្គមកម្ពុជាតាមរយៈការផ្តល់សេវាកម្ម មីក្រូហិរញ្ញវត្ថុប្រកបដោយនិរន្តរភាព ដើម្បីកាត់បន្ថយភាពក្រីក្រ និងធ្វើឲ្យប្រសើរឡើងនូវកម្រិតជីវភាពរស់នៅរបស់ ប្រជាជនកម្ពុជា។

ការិយាល័យកណ្តាលរបស់ក្រុមហ៊ុនស្ថិតនៅ ផ្ទះលេខ ៥០២ C&D មហាវិថី មុនីវង្ស សង្កាត់ទន្លេបាសាក់ ខណ្ឌចំការមន រាជធានីភ្នំពេញ ព្រះរាជាណាចក្រកម្ពុជា ។

នាការបរិច្ឆេទថ្ងៃទី៣១ ខែធ្នូ ឆ្នាំ២០១៩ ក្រុមហ៊ុនមានបុគ្គលិកចំនួន ៥១នាក់ (ថ្ងៃទី៣១ ខែធ្នូ ឆ្នាំ២០១៨: ៤៨នាក់) ។

លទ្ធផលហិរញ្ញវត្ថុ

លទ្ធផលហិរញ្ញវត្ថុរបស់ក្រុមហ៊ុន សម្រាប់ការិយបរិច្ឆេទត្រឹមថ្ងៃទី៣១ ខែធ្នូ ឆ្នាំ២០១៩ មានដូចខាងក្រោម៖

	ថ្ងៃទី៣១ ខែធ្នូ ឆ្នាំ២០១៩		ថ្ងៃទី៣១ ខែធ្នូ ឆ្នាំ២០១៨	
	ដុល្លារអាមេរិក	គិតជាពាន់រៀល (កំណត់សម្គាល់៤)	ដុល្លារអាមេរិក	គិតជាពាន់រៀល (កំណត់សម្គាល់៤)
ខាតមុនបង់ពន្ធ	២២២,២៦៦	៩០០,៦២១	១៤៧,២៩៩	៥៩៥,៨២៤
ចំណាយលើពន្ធប្រាក់ចំណូល	(៤៣,២៥១)	(១៧៥,២៥៣)	(២០,១៨៥)	(៨១,៦៤៨)
ខាតសុទ្ធសម្រាប់ការិយបរិច្ឆេទ	១៧៩,០១៥	៧២៥,៣៦៨	១២៧,១១៤	៥១៤,១៧៦

ក្រុមប្រឹក្សាភិបាល

សមាជិកនៃក្រុមប្រឹក្សាភិបាលរបស់ក្រុមហ៊ុននៅក្នុងឆ្នាំ និងនាកាលបរិច្ឆេទនៃការបាយការណ៍នេះមានដូចខាងក្រោម៖

ឈ្មោះ	មុខតំណែង	កាលបរិច្ឆេទនៃការតែងតាំង
លោក តាន់ ថាភក្រា	ប្រធាន	ថ្ងៃទី៩ ខែតុលា ឆ្នាំ២០១២
លោក តាន់ ថាបញ្ញា	អនុប្រធាន	ថ្ងៃទី៩ ខែតុលា ឆ្នាំ២០១២
លោក សំណាង សីម៉ា	សមាជិកឯករាជ្យ	ថ្ងៃទី៩ ខែតុលា ឆ្នាំ២០១២
អ្នកនាង តាន់សុគន្ធា	សមាជិក	ថ្ងៃទី២៣ ខែឧសភា ឆ្នាំ២០១៦
លោក តាន់ ថាភក្តី	សមាជិក	ថ្ងៃទី២៣ ខែឧសភា ឆ្នាំ២០១៦

អត្ថប្រយោជន៍របស់ក្រុមប្រឹក្សាភិបាល

នៅក្នុងអំឡុងពេល និងនៅចុងការិយបរិច្ឆេទហិរញ្ញវត្ថុនេះ ក្រុមហ៊ុនមិនបានចូលរួមជាភាគីក្នុងការរៀបចំណាមួយក្នុងគោលបំណងជួយដល់សមាជិកក្រុមប្រឹក្សាភិបាលរបស់ក្រុមហ៊ុន ឱ្យទទួលបានអត្ថប្រយោជន៍ផ្សេងៗ តាមរយៈការទិញភាគហ៊ុន ឬប័ណ្ណបំណុលពីសាមីក្រុមហ៊ុន ឬក្រុមហ៊ុនផ្សេងទៀត។

ចាប់តាំងពីចុងការិយបរិច្ឆេទហិរញ្ញវត្ថុមុន ពុំមានសមាជិកក្រុមប្រឹក្សាភិបាលណាម្នាក់បានទទួល ឬមានសិទ្ធិទទួលបាននូវអត្ថប្រយោជន៍ណាមួយ (ក្រៅពីអត្ថប្រយោជន៍ដែលបានទទួលដូចបានបង្ហាញនៅក្នុងរបាយការណ៍ហិរញ្ញវត្ថុ) តាមរយៈការចុះកិច្ចសន្យាធ្វើឡើងដោយក្រុមហ៊ុន ឬដោយក្រុមហ៊ុនពាក់ព័ន្ធមួយជាមួយនឹងក្រុមហ៊ុនដែលសមាជិកក្រុមប្រឹក្សា ភិបាលនោះជាសមាជិក ឬក៏ជាមួយក្រុមហ៊ុនដែលសមាជិកក្រុមប្រឹក្សាភិបាលនោះជាសមាជិកមានអត្ថប្រយោជន៍ផ្នែកហិរញ្ញវត្ថុច្រើន លើកលែងតែការបង្ហាញនៅក្នុងរបាយការណ៍ហិរញ្ញវត្ថុ ។

ការទទួលខុសត្រូវរបស់ក្រុមប្រឹក្សាភិបាលលើរបាយការណ៍ហិរញ្ញវត្ថុ

ក្រុមប្រឹក្សាភិបាល មានការទទួលខុសត្រូវក្នុងការរៀបចំរបាយការណ៍ហិរញ្ញវត្ថុទាំងនេះ ដើម្បីបង្ហាញពីទិដ្ឋភាពពិត និងត្រឹមត្រូវនៃស្ថានភាពហិរញ្ញវត្ថុនាកាលបរិច្ឆេទថ្ងៃទី៣១ ខែធ្នូ ឆ្នាំ២០១៩ ព្រមទាំងលទ្ធផលនៃប្រតិបត្តិការរាជីវកម្ម និងស្ថានភាពលុះសាច់ប្រាក់ របស់ក្រុមហ៊ុន សម្រាប់ការិយបរិច្ឆេទនេះ។ ក្នុងការរៀបចំរបាយការណ៍ហិរញ្ញវត្ថុនេះ ក្រុមប្រឹក្សាភិបាលតម្រូវឱ្យ៖

- (ក) ជ្រើសរើសគោលនយោបាយគណនេយ្យឱ្យបានសមស្រប ដោយផ្អែកលើការវិនិច្ឆ័យ និងការប៉ាន់ស្មានសមហេតុផល និងប្រុងប្រយ័ត្ន ហើយបន្ទាប់មកធ្វើការអនុវត្តគោលនយោបាយទាំងនេះឱ្យមានសង្គតិភាព
- (ខ) អនុលោមតាមស្តង់ដារគណនេយ្យកម្ពុជាសម្រាប់សហគ្រាសធុនតូចនិងមធ្យម និងគោលការណ៍ណែនាំរបស់ធនាគារជាតិនៃកម្ពុជា ពាក់ព័ន្ធនឹង ការរៀបចំ និងការកំណត់បង្ហាញនៅក្នុងរបាយការណ៍ហិរញ្ញវត្ថុ ហើយប្រសិនបើមានការប្រាសចាកណាមួយពីស្តង់ដារទាំងនេះ ក្នុងការបង្ហាញនូវទិដ្ឋភាពពិត និងត្រឹមត្រូវក្រុមប្រឹក្សាភិបាល ត្រូវប្រាកដថាការប្រាសចាកទាំងនេះត្រូវបានលាតត្រដាង ពន្យល់ និងកំណត់បរិមាណអោយបានត្រឹមត្រូវនៅក្នុងរបាយការណ៍ហិរញ្ញវត្ថុ

- (គ) ត្រួតពិនិត្យប្រព័ន្ធដំណើរការរបស់របាយការណ៍ហិរញ្ញវត្ថុរបស់ក្រុមហ៊ុន និង រក្សាទុកនូវបញ្ជីគណនេយ្យឲ្យបានគ្រប់គ្រាន់ និងប្រព័ន្ធនៃការគ្រប់គ្រងផ្ទៃក្នុងឲ្យមានប្រសិទ្ធភាព
- (ឃ) ការវាយតម្លៃនូវលទ្ធភាពរបស់ក្រុមហ៊ុន ក្នុងការបន្តនិរន្តរភាពអាជីវកម្ម ទទួលខុសត្រូវលើការលាតត្រដាងព័ត៌មាន ប្រសិនបើពាក់ព័ន្ធនូវបញ្ហាទាំងឡាយ ដែលទាក់ទងទៅនឹងនិរន្តរភាពអាជីវកម្ម និងប្រើប្រាស់មូលដ្ឋាននិរន្តរភាពនៃគណនេយ្យ លើកលែងតែអ្នកគ្រប់គ្រងមានបំណងចង់ជម្រះបញ្ជី ផ្អាកដំណើរការក្រុមហ៊ុន ឬគ្មានជម្រើសសមរម្យដទៃទៀតក្រៅពីធ្វើបែបនេះ និង
- (ង) ត្រួតពិនិត្យ និងដឹកនាំក្រុមហ៊ុនឲ្យមានប្រសិទ្ធភាពលើរាល់សេចក្តីសម្រេចចិត្តសំខាន់ៗ ដែលប៉ះពាល់ដល់ប្រតិបត្តិការ និងដំណើរការរបស់ក្រុមហ៊ុនហើយត្រូវប្រាកដថា កិច្ចការនេះត្រូវបានឆ្លុះបញ្ចាំងយ៉ាងត្រឹមត្រូវនៅក្នុងរបាយការណ៍ហិរញ្ញវត្ថុ។

ក្រុមប្រឹក្សាភិបាលធានាអះអាងថា ក្រុមហ៊ុនបានអនុវត្តតាមរាល់តម្រូវការខាងលើ ក្នុងការរៀបចំរបាយការណ៍ហិរញ្ញវត្ថុ។

ការអនុម័តលើរបាយការណ៍ហិរញ្ញវត្ថុ

យើងខ្ញុំកំណត់ឲ្យក្រុមប្រឹក្សាភិបាល សូមធ្វើការអនុម័តលើរបាយការណ៍ហិរញ្ញវត្ថុ ដែលបានភ្ជាប់មកជាមួយកំណត់សម្គាល់នានា បានបង្ហាញនូវភាពត្រឹមត្រូវនៃស្ថានភាពហិរញ្ញវត្ថុរបស់ក្រុមហ៊ុន នាកាលបរិច្ឆេទថ្ងៃទី៣១ ខែធ្នូ ឆ្នាំ២០១៩ ព្រមទាំងលទ្ធផលប្រតិបត្តិការ និងស្ថានភាពលំហូរសាច់ប្រាក់របស់ក្រុមហ៊ុនសម្រាប់ចុងការិយបរិច្ឆេទ ដោយអនុលោមទៅតាមស្តង់ដារគណនេយ្យកម្ពុជា និងគោលការណ៍ណែនាំរបស់ធនាគារជាតិនៃកម្ពុជា ពាក់ព័ន្ធនឹងការរៀបចំ និងការកំណត់បង្ហាញនៅក្នុងរបាយការណ៍ហិរញ្ញវត្ថុ។

ជំនួសឲ្យក្រុមប្រឹក្សាភិបាល



លោក តាន់ ថាភក្រា
ប្រធានក្រុមប្រឹក្សាភិបាល

រាជធានីភ្នំពេញ ព្រះរាជាណាចក្រកម្ពុជា
ថ្ងៃទី ០៧ ខែ ឧសភា ឆ្នាំ២០២០

របាយការណ៍សវនករឯករាជ្យ

ប្រៀន សន្ទន (ខេមបូឌា) លីមីតធីត
ជាន់ទី២០ អាគារកាណាឌីយ៉ា
៣១៥ ផ្លូវព្រះអង្គឌួង
ក្រុងមហាវិថីព្រះមុនីវង្ស
សង្កាត់ភ្នំពេញ ខណ្ឌដូនពេញ
រាជធានីភ្នំពេញ
ព្រះរាជាណាចក្រកម្ពុជា
លេខទូរស័ព្ទ +៨៥៥ ៩៦៦ ៥២០
www.grantthornton.com.kh

ជូនចំពោះក្រុមប្រឹក្សាភិបាលនៃ គ្រឹះស្ថានមីក្រូហិរញ្ញវត្ថុ អមតៈ ខាប់គីថល ភីអិលស៊ី

មតិយោបល់

យើងខ្ញុំបានធ្វើសវនកម្មនូវរបាយការណ៍ហិរញ្ញវត្ថុរបស់គ្រឹះស្ថានមីក្រូហិរញ្ញវត្ថុ អមតៈ ខាប់គីថល ភីអិលស៊ី ហៅកាត់ថា (“ក្រុមហ៊ុន”) ដែលមានតារាងតុល្យការនាការបរិច្ឆេទថ្ងៃទី៣១ ខែធ្នូ ឆ្នាំ២០១៩ របាយការណ៍ លទ្ធផលពេញលេញ របាយការណ៍បម្រែបម្រួលមូលធន និងរបាយការណ៍លំហូរសាច់ប្រាក់នាចុង ការិយបរិច្ឆេទ និងកំណត់សម្គាល់លើរបាយការណ៍ហិរញ្ញវត្ថុ ដែលមានសេចក្តីសង្ខេបនៃគោលនយោបាយ គណនេយ្យសំខាន់ៗ។

ជាមតិយោបល់របស់យើងខ្ញុំ របាយការណ៍ហិរញ្ញវត្ថុបានបង្ហាញនូវទិដ្ឋភាពពិត និងត្រឹមត្រូវនៃស្ថានភាព ហិរញ្ញវត្ថុនាការបរិច្ឆេទថ្ងៃទី៣១ ខែធ្នូ ឆ្នាំ២០១៩ ព្រមទាំងលទ្ធផលនៃប្រតិបត្តិការអាជីវកម្ម និង ស្ថានភាព លំហូរសាច់ប្រាក់របស់ក្រុមហ៊ុនសម្រាប់ចុងការិយបរិច្ឆេទ ដោយអនុលោមទៅតាមស្តង់ដារគណនេយ្យកម្ពុជា សម្រាប់សហគ្រាសធនធាន និងមធ្យម និងគោលការណ៍ណែនាំរបស់ធនាគារជាតិនៃកម្ពុជា។

មូលដ្ឋាននៃមតិយោបល់

យើងខ្ញុំបានធ្វើសវនកម្ម ដោយអនុលោមតាមស្តង់ដារសវនកម្មអន្តរជាតិនៃកម្ពុជា។ ការទទួលខុសត្រូវរបស់ យើងខ្ញុំស្ថិតក្រោមស្តង់ដារទាំងនោះ គឺត្រូវបានពិពណ៌នាបន្ថែមនៅក្នុងផ្នែកការទទួលខុសត្រូវរបស់សវនករ សម្រាប់ការធ្វើសវនកម្មលើរបាយការណ៍ហិរញ្ញវត្ថុ។ យើងខ្ញុំមានឯករាជ្យភាព លើក្រុមហ៊ុន ហើយអនុលោម តាមស្តង់ដារនៃវិជ្ជាជីវៈ គណនេយ្យអន្តរជាតិ “ក្រមសីលធម៌ របស់គណនេយ្យករជំនាញ” រួមជាមួយ និងតម្រូវ ការក្រមសីលធម៌ ដែលពាក់ព័ន្ធនឹងការធ្វើសវនកម្មរបស់យើងខ្ញុំ ទៅលើរបាយការណ៍ហិរញ្ញវត្ថុក្នុងប្រទេស កម្ពុជា ហើយយើងបានបំពេញការទទួលខុសត្រូវទៅតាមក្រមសីលធម៌ផ្សេងទៀតស្របតាមតម្រូវការទាំង នោះ។ យើងខ្ញុំជឿជាក់ថា ភស្តុតាងសវនកម្មទាំងឡាយដែលយើងទទួលបានគឺគ្រប់គ្រាន់និងសមរម្យដើម្បីផ្តល់ ជូនជាមូលដ្ឋានសម្រាប់ការបញ្ជាក់មតិរបស់យើង។

គណនេយ្យករជំនាញនិងសវនករប្រតិបត្តិ
សមាជិកភាពប្រៀន សន្ទន អន្តរជាតិ។ ប្រៀន សន្ទន អន្តរជាតិ និង សមាជិកភាពនៃសមាជិកភាពកម្ពុជា ទាំងសរុប លោកទេវរាជ សេនាណាថា ត្រូវបានផ្តល់យ៉ាងឯករាជ្យដោយសមាជិកភាពនីមួយៗ។

បញ្ហាផ្សេងៗ

របាយការណ៍ហិរញ្ញវត្ថុរបស់ក្រុមហ៊ុននាចុងការិយបរិច្ឆេទថ្ងៃទី៣១ ខែធ្នូ ឆ្នាំ២០១៨ បានធ្វើសវនកម្ម ដោយ ក្រុមហ៊ុនសវនករដ៏ទៃទៀត ហើយបានបញ្ចេញមតិសវនកម្ម នៅថ្ងៃទី២៦ ខែមេសា ឆ្នាំ២០១៩ ថារបាយ ការណ៍ហិរញ្ញវត្ថុនោះមានភាពត្រឹមត្រូវ។

ព័ត៌មានផ្សេងៗ

គណៈគ្រប់គ្រង ទទួលខុសត្រូវទាំងស្រុងទៅលើព័ត៌មានផ្សេងៗទៀត។ ព័ត៌មានទាំងនេះរួមមាន ព័ត៌មានដែល បានរៀបរាប់ក្នុងរបាយការណ៍ក្រុមប្រឹក្សាភិបាល ប៉ុន្តែមិនមានរួមបញ្ចូលរបាយការណ៍ហិរញ្ញវត្ថុ និង របាយការណ៍របស់សវនករយើងខ្ញុំឡើយ។

ភ្ជាប់ជាមួយការធ្វើសវនកម្មរបស់យើងខ្ញុំលើរបាយការណ៍ហិរញ្ញវត្ថុរបស់ក្រុមហ៊ុន យើងខ្ញុំមានទំនួលខុសត្រូវ ក្នុងការនាំព័ត៌មានដែលបានកំណត់ខាងលើ នៅពេលដែលវាត្រូវបានផ្តល់ឲ្យ ដើម្បីធ្វើការវិនិច្ឆ័យ ថាតើមាន ព័ត៌មានណាមួយដែលមិនសង្ឃឹមភាពជាសារវន្តជាមួយរបាយការណ៍ហិរញ្ញវត្ថុ ឬក៏ចំណេះដឹងរបស់យើងខ្ញុំដែល ទទួលបានពីសវនកម្ម ឬលេចឡើងមានកំហុសឆ្គងជាសារវន្ត។

នៅពេលដែលយើងរកឃើញភាពខុសគ្នាជាសារវន្តណាមួយនៅពេលអានរបាយការណ៍ យើងខ្ញុំត្រូវរាយការណ៍ ទៅតាមស្ថានភាពជាក់ស្តែង។ យើងខ្ញុំពុំមានអ្វីដែលត្រូវរាយការណ៍ពាក់ព័ន្ធនឹងព័ត៌មានទាំងនេះទេ។

ការទទួលខុសត្រូវរបស់ក្រុមប្រឹក្សាភិបាលលើរបាយការណ៍ហិរញ្ញវត្ថុ

ក្រុមប្រឹក្សាភិបាលទទួលខុសត្រូវក្នុងការរៀបចំ និងការបង្ហាញរបាយការណ៍ហិរញ្ញវត្ថុទាំងនេះឲ្យបានត្រឹមត្រូវ ដោយអនុលោមទៅតាមស្តង់ដាររបាយការណ៍ហិរញ្ញវត្ថុអន្តរជាតិនៃកម្ពុជា និងទទួលខុសត្រូវលើការត្រួតពិនិត្យ ផ្ទៃក្នុង ដែលក្រុមប្រឹក្សាភិបាលកំណត់ថា វាមានភាពចាំបាច់ក្នុងការរៀបចំរបាយការណ៍ហិរញ្ញវត្ថុ មិនឲ្យមាន ការ រាយការណ៍ខុសជាសារវន្ត ដែលបណ្តាលមកពីការកែប្រែ ឬកំហុសឆ្គងផ្សេងៗ។

ក្នុងការរៀបចំរបាយការណ៍ហិរញ្ញវត្ថុ ក្រុមប្រឹក្សាភិបាលមានទំនួលខុសត្រូវចំពោះការវាយតម្លៃសមត្ថភាព ក្រុមហ៊ុនក្នុងការបន្តប្រតិបត្តិការដោយផ្អែកលើមូលដ្ឋាននិរន្តរភាព ភាពលាតត្រដាង ប្រសិនបើមានបញ្ហា ទាក់ទងនឹងនិរន្តរភាព និងប្រើប្រាស់មូលដ្ឋាននិរន្តរភាពជាមូលដ្ឋានគណនេយ្យ លុះត្រាណាតែក្រុមប្រឹក្សាភិបាល មានគោលបំណងរំសាយក្រុមហ៊ុន ឬបញ្ឈប់ប្រតិបត្តិការ ឬក៏គ្មានជម្រើសផ្សេងៗប៉ុន្តែចាំបាច់ត្រូវធ្វើ។

ការទទួលខុសត្រូវរបស់សវនករលើសវនកម្មរបាយការណ៍ហិរញ្ញវត្ថុ

គោលបំណងរបស់យើងខ្ញុំ គឺដើម្បីទទួលបាននូវការធានាអះអាងដ៏សមហេតុផល ទៅលើរបាយការណ៍ ហិរញ្ញវត្ថុដោយពុំមានលក្ខណៈខុសឆ្គងជាសារវន្ត ដែលបណ្តាលមកពីការកែប្រែ ឬកំហុសឆ្គង និងការធ្វើ របាយការណ៍សវនកម្មដែលរួមមានមតិយោបល់របស់យើងខ្ញុំផងដែរ។ ការធានាអះអាងដែលសមហេតុផល គឺជាការធានាមួយដ៏ខ្ពស់ ប៉ុន្តែវាមិនបានធានាថា ការធ្វើសវនកម្មដោយផ្អែកទៅលើស្តង់ដារសវនកម្មអន្តរជាតិ នៃកម្ពុជា នឹងតែងតែរកឃើញនូវការរាយការណ៍ខុសជាសារវន្តដែលមានឡើយ។ ការរាយការណ៍ខុសអាចកើត មានឡើងពីការកែប្រែ ឬកំហុសឆ្គងដែលអាចចាត់ទុកថាជាសារវន្ត នៅពេលដែលកំហុសមួយ ឬកំហុសរួមគ្នា

គណនេយ្យករជំនាញនិងសវនករប្រតិបត្តិ
សមាជិកភាពប្រៀន សន្តមុន អន្តរជាតិ។ ប្រៀន សន្តមុន អន្តរជាតិ និង សមាជិកមិនមែនជាដៃគូរប្រតិបត្តិទូទាំងសកល
លោកទេវកលសេវាកម្មនានាត្រូវបានផ្តល់យ៉ាងឯករាជ្យដោយសមាជិកនីមួយៗ ។

បានធ្វើអោយប៉ះពាល់ដល់សេចក្តីសម្រេចចិត្តផ្នែកសេដ្ឋកិច្ចរបស់អ្នកប្រើប្រាស់របាយការណ៍ហិរញ្ញវត្ថុនេះ។

ជាផ្នែកមួយនៃការធ្វើសវនកម្មដោយយោងទៅតាមស្តង់ដារសវនកម្មអន្តរជាតិនៃកម្ពុជា យើងអនុវត្តនូវវិធានវិវិទ្យ និងការសង្ស័យដែលមានវិធានដោះស្រាយលើការធ្វើសវនកម្ម។ យើងខ្ញុំក៏៖

- ក) កំណត់អត្តសញ្ញាណ និងវាយតម្លៃនូវហានិភ័យនៃការរាយការណ៍ខុសជាសារវន្តនៃរបាយការណ៍ហិរញ្ញវត្ថុ ថាតើវាកើតឡើងដោយការក្លែងបន្លំ ឬកំហុសឆ្គង រៀបចំនិងអនុវត្តនីតិវិធីសវនកម្មដែលឆ្លើយតបទៅនឹង ហានិភ័យទាំងនោះ រួមទាំងការប្រមូលយកភស្តុតាងសវនកម្មឲ្យបានគ្រប់គ្រាន់ និងសមស្របដើម្បីជា មូលដ្ឋានសម្រាប់បញ្ជាក់មតិយោបល់របស់យើងខ្ញុំ។ ហានិភ័យដែលមិនអាចរកឃើញដោយការរាយ ការណ៍ខុសជាសារវន្តដែលបណ្តាលមកពីការក្លែងបន្លំ គឺជាកំហុសឆ្គងដោយអចេតនាដោយសារតែការ ក្លែងបន្លំរួមបញ្ចូលទាំងការរួមគំនិត ការក្លែងបន្លំដោយចេតនាការលុបចោលដោយចេតនា ការបង្ហាញខុស ឬការល្មើសទៅលើការត្រួតពិនិត្យផ្ទៃក្នុង។
- ខ) ធ្វើការស្វែងយល់អំពីការគ្រប់គ្រងផ្ទៃក្នុងដែលទាក់ទងទៅនឹងការធ្វើសវនកម្ម ដើម្បីបង្កើតនូវនីតិវិធី សវនកម្មដែលសមស្របទៅនឹងកាលៈទេសៈ ប៉ុន្តែមិនមែនជាគោលបំណងក្នុងការបង្ហាញនូវមតិយោបល់ លើប្រសិទ្ធភាពនៃការត្រួតពិនិត្យផ្ទៃក្នុងរបស់ក្រុមហ៊ុននោះទេ។
- គ) ធ្វើការវាយតម្លៃភាពសមស្របលើគោលនយោបាយគណនេយ្យដែលបានប្រើប្រាស់ និងភាពសមហេតុ ផលនៃគណនេយ្យប៉ាន់ស្មាន ក៏ដូចជាការបង្ហាញនានាដែលធ្វើឡើងដោយក្រុមប្រឹក្សាភិបាល។
- ឃ) សន្និដ្ឋានដ៏សមស្របមួយទៅលើការប្រើប្រាស់របស់ក្រុមប្រឹក្សាភិបាល លើមូលដ្ឋាននិរន្តរភាពគណនេយ្យ ផ្នែកទៅលើភស្តុតាងសវនកម្មដែលទទួលបាន ថាតើភាពមិនប្រាកដប្រជា ជាសារវន្តបានកើតឡើង ទាក់ទងនឹងព្រឹត្តិការណ៍ ឬលក្ខខណ្ឌដែលធ្វើឲ្យមានមន្ទិលសង្ស័យខ្លាំងទៅលើលទ្ធភាពការបន្តនិរន្តរភាព របស់ក្រុមហ៊ុន។ ប្រសិនបើយើងសន្និដ្ឋានថា ភាពមិនប្រាកដប្រជា ជាសារវន្តនឹងកើតមានឡើង យើង តម្រូវឲ្យធ្វើការលាតត្រដាងព័ត៌មានចាំបាច់ដើម្បីទាញយកចិត្តទុកដាក់នៅក្នុងរបាយការណ៍សវនកម្ម របស់យើងខ្ញុំទៅនឹងការលាតត្រដាងនៅក្នុងរបាយការណ៍ហិរញ្ញវត្ថុ ឬក៏ប្រសិនបើការលាតត្រដាងនោះមិន គ្រប់គ្រាន់ នោះមតិយោបល់មិនត្រឹមត្រូវ នឹងត្រូវបានផ្តល់។ ការសន្និដ្ឋានរបស់យើងខ្ញុំ គឺផ្អែកទៅលើ ភស្តុតាងសវនកម្មដែលទទួលបាន គិតត្រឹមថ្ងៃនៃការចេញរបាយការណ៍សវនកម្មរបស់យើងខ្ញុំ។ ទោះបី យ៉ាងណាក៏ដោយ ស្ថានភាព ឬក៏ព្រឹត្តិការណ៍នាពេលអនាគតអាចបណ្តាលឲ្យក្រុមហ៊ុនមិនអាចបន្ត ប្រតិបត្តិការជានិរន្តរភាពបាន។
- ង) វាយតម្លៃការបង្ហាញទូទៅ ទម្រង់ និងអត្ថន័យរបស់របាយការណ៍ហិរញ្ញវត្ថុរួមបញ្ចូលទាំងការលាតត្រដាង នានាថាតើរបាយការណ៍ហិរញ្ញវត្ថុបង្ហាញនូវប្រតិបត្តិការ និងព្រឹត្តិការណ៍នានាដើម្បីបង្ហាញនូវភាពត្រឹមត្រូវ សមស្របរបស់វា។

យើងប្រាស្រ័យទាក់ទងជាមួយនឹងក្រុមប្រឹក្សាភិបាលទៅលើបញ្ហាផ្សេងៗ ការរៀបចំដែនកំណត់ និងពេលវេលា ក្នុងការធ្វើសវនកម្ម និងរបបគំហើញសវនកម្មសំខាន់ៗ រួមបញ្ចូលទាំងកង្វះខាតធំៗមួយចំនួនទៅលើការ គ្រប់គ្រងផ្ទៃក្នុងដែលពួកយើងខ្ញុំរកឃើញកំឡុងពេលធ្វើសវនកម្ម។

គណនេយ្យករជំនាញនិងសវនកប្រតិបត្តិ
សមាជិកភាពប្រៀប សន្តម អន្តរជាតិ។ ប្រៀប សន្តម អន្តរជាតិ និង សមាជិកមិនមែនជាដៃគូរបស់ក្រុមហ៊ុនទាំងសកល លោកទេ។ រាល់សេវាកម្មនានាត្រូវបានផ្តល់យ៉ាងឯករាជ្យដោយសមាជិកនីមួយៗ ។



យើងខ្ញុំក៏ផ្តល់ជូនក្រុមប្រឹក្សាភិបាលនូវសេចក្តីថ្លែងការណ៍មួយ ដែលយើងខ្ញុំបានអនុវត្តទៅតាមតម្រូវការក្រុមសីលធម៌ដែលទាក់ទងនឹងឯករាជ្យភាព ហើយពួកយើងធ្វើការប្រាស្រ័យទាក់ទងជាមួយនិងក្រុមប្រឹក្សាភិបាលនូវបញ្ហាទាំងអស់ដែលនឹងគិតថាសមហេតុផលទៅលើឯករាជ្យភាពរបស់យើងខ្ញុំនិងការការពារដែលអាចមាន។

Grant Thornton
ហ្គ្រេន សនចុន (ខេមបូឌា) លីមីតធីត
គណនេយ្យករជំនាញ
សវនករប្រតិបត្តិចុះបញ្ជី



Ronald C. Almera
Ronald C. Almera
នាយកសវនករជំនាញ

រាជធានីភ្នំពេញ ព្រះរាជាណាចក្រកម្ពុជា
ថ្ងៃទី ០៧ ខែ ឧសភា ឆ្នាំ២០២០

គណនេយ្យករជំនាញនិងសវនករប្រតិបត្តិ
សមាជិកភាពហ្គ្រេន សនចុន អន្តរជាតិ។ ហ្គ្រេន សនចុន អន្តរជាតិ និង សមាជិកគឺមិនមែនជាដៃគូរោយឯកជនទូទាំងសកលលោកទេ ។ រាល់សេវាកម្មនានាត្រូវបានផ្តល់យ៉ាងឯករាជ្យដោយសមាជិកនីមួយៗ ។

របាយការណ៍ស្ថានភាពហិរញ្ញវត្ថុ

	កំណត់ សម្គាល់	ថ្ងៃទី៣១ ខែធ្នូ ឆ្នាំ២០១៩		ថ្ងៃទី៣១ ខែធ្នូ ឆ្នាំ២០១៨	
		ដុល្លារអាមេរិក	គិតជាពាន់រៀល (កំណត់សម្គាល់៤)	ដុល្លារអាមេរិក	គិតជាពាន់រៀល (កំណត់សម្គាល់៤)
ទ្រព្យសកម្ម					
សាច់ប្រាក់ក្នុងដៃ	៦	៤៩,៥៩៦	២០២,១០៤	៤៧,០៣២	១៨៨,៩៧៥
ប្រាក់បញ្ញើ និង ប្រាក់តម្កល់នៅធនាគារជាតិ នៃកម្ពុជា	៧	៧៧,៩៧៦	៣១៧,៧៥២	៧៧,២៩៦	៣១០,៥៧៥
ប្រាក់បញ្ញើ និង ប្រាក់តម្កល់នៅធនាគារនានា ផ្សេងទៀត	៨	៩៩,៧៥៩	៤០៦,៥១៨	៦៩,៥៩៥	២៧៩,៦៣៣
ឥណទានផ្តល់ដល់អតិថិជន សុទ្ធ	៩	៣,៨៦៦,២១៤	១៥,៧៥៤,៨២២	៣,៣៥៤,៩៤៤	១៣,៤៨០,៣៦៦
ទ្រព្យសកម្មផ្សេងៗ	១០	៥១,៦៧៣	២១០,៥៦៧	៥២,៨៣៤	២១២,២៨៦
ទ្រព្យសម្បត្តិ និងបរិក្ខារ	១១	៤,០៥៩	៣៣,២៤៨	១៥,៤៣៧	៦២,០២៦
ទ្រព្យសកម្មអរូបិយ		១,០៥៦	៤,៣០៣	-	-
ពន្ធនិយាមនៃទ្រព្យសកម្ម	១៣(ក)	១៦,៧៣២	៦៨,១៨៣	១៧,៧០៦	៧១,១៤៣
ទ្រព្យសកម្មសរុប		៤,១៧១,១៦៥	១៦,៩៩៧,៤៩៧	៣,៦៣៤,៨៩៤	១៤,៦០៥,០០៤
បំណុល និងមូលធន					
បំណុល					
ឥណទានវិបារ្យ	១២	២៥២,៥០៧	១,០២៤,៩៦៦	២៤៨,៦៦៣	៩៩៩,១២៨
បំណុលពន្ធលើប្រាក់ចំណេញ	១៣(ខ)	៣៣,៧២០	១៣៧,៤០៩	២៦,១៨៥	១០៥,២១១
បំណុលផ្សេងៗ	១៤	៦៩,៦១៣	២៨៣,៦៧២	៦៥,៩០៧	២៦៤,៨១៤
សំវិធានធនលើអត្ថប្រយោជន៍របស់បុគ្គលិក	១៥	១១,០១២	៤៤,៨៧៤	១១,៦៤៧	៤៦,៧៩៤
ប្រាក់កម្ចី	១៦	១,៦៤០,៨៩៧	៦,៦៨៦,៦៥៥	១,២៨៨,៦៥៩	៥,១៧៧,៨៣២
បំណុលសរុប		២,០០៧,៧៤៩	៨,១៨១,៥៧៦	១,៦៤១,០៦២	៦,៥៩៣,៧៨៣
មូលធន					
ដើមទុន	១៧	១,៥០០,០០០	៦,១១២,៥០០	១,៥០០,០០០	៦,០២៧,០០០
ប្រាក់បម្រុងតាមច្បាប់	១៨	៣០,៦០៨	១២៤,៧២៨	៤០,០៤០	១៦០,៤៨១
ប្រាក់ចំណេញរក្សាទុក		៦៣២,៨០៨	២,៥៧៨,៦៩៣	៤៥៣,៧៩៣	១,៤២៣,៣២០
មូលធនសរុប		២,១៦៣,៤១៦	៨,៨១៥,៩២១	១,៩៩៣,៨៣៣	៨,០១១,២២១
បំណុល និង មូលធនសរុប		៤,១៧១,១៦៥	១៦,៩៩៧,៤៩៧	៣,៦៣៤,៨៩៤	១៤,៦០៥,០០៤

ជូនភ្ជាប់កំណត់សម្គាល់ជាផ្នែកមួយនៃរបាយការណ៍ហិរញ្ញវត្ថុ

របាយការណ៍លទ្ធផលពេញលេញ

	កំណត់ សម្គាល់	សម្រាប់ចុងការិយបរិច្ឆេទ ថ្ងៃទី៣១ ខែធ្នូ ឆ្នាំ២០១៩		សម្រាប់ចុងការិយបរិច្ឆេទ ថ្ងៃទី៣១ ខែធ្នូ ឆ្នាំ២០១៨	
		ដុល្លារអាមេរិក	គិតជាពាន់រៀល (កំណត់សម្គាល់៤)	ដុល្លារអាមេរិក	គិតជាពាន់រៀល (កំណត់សម្គាល់៤)
ចំណូលពីការប្រាក់	១៩	៦១៧,៦៧៤	២,៥០២,៨១៥	៥៤៤,៦៨៤	២,២០៣,២៤៧
ចំណាយលើការប្រាក់	២០	(១៥៥,៥៧១)	(៦៣០,៣៧៤)	(១២៧,៤៣១)	(៥១៥,៤៥៨)
ចំណូលពីការប្រាក់សុទ្ធ		៤៦២,១០៣	១,៨៧២,៤៤១	៤១៧,២៥៣	១,៦៨៧,៧៨៩
បំរែបំរួលនៃសវិធានធនលើឥណទានអាក្រក់ និងជាប់សង្ស័យ	៩	(៤,៩៧២)	(២០,១៤៧)	(២៧,៧៩៣)	(១១២,៤២៣)
បំរែបំរួលនៃសវិធានធនតាមច្បាប់លើចំណូល ប្រតិបត្តិការផ្សេងៗ		(៣០៥)	(១,២៣៦)	(៧០៣)	(២,៨៤៤)
ចំណូលប្រតិបត្តិការផ្សេងៗ	២១	២៥៣,១៨៨	១,០២៥,៩១៨	២១០,៨៧៤	៨៥២,៩៨៥
ចំណាយបុគ្គលិក	២២	(៣៣១,៧៥៦)	(១,៣៤៤,២៧៥)	(៣០៥,៩៨៧)	(១,២៣៧,៧១៧)
វិលស		(១០,៧០៦)	(៤៣,៣៨១)	(១៦,៨៤០)	(៦៤,១១៨)
ចំណាយទូទៅ និងរដ្ឋបាល	២៣	(១៤៥,២៨៦)	(៥៨៨,៦៩៩)	(១២៩,៥០៥)	(៥២៣,៨៤៨)
ចំណេញមុនបង់ពន្ធ		២២២,២៦៦	៩០០,៦២១	១៤៧,២៩៩	៥៩៥,៨២៤
ពន្ធលើប្រាក់ចំណូល	១៣(ក)	(៤៣,២៥១)	(១៧៥,២៥៣)	(២០,១៨៥)	(៨១,៦៤៨)
ចំណេញសុទ្ធក្នុងការិយបរិច្ឆេទ		១៧៩,០១៥	៧២៥,៣៦៨	១២៧,១១៤	៥១៤,១៧៦

ជូនភ្ជាប់កំណត់សម្គាល់ជាផ្នែកមួយនៃរបាយការណ៍ហិរញ្ញវត្ថុ

គ្រឹះស្ថានមីហ្គាហ្គេរ៉ាឡូឌី អមតៈ ខាប់ភីថល ភីអិសស៊ី
 របាយការណ៍ហិរញ្ញវត្ថុតារាងបរិច្ឆេទ និងចុងការិយបរិច្ឆេទគិតត្រឹម ថ្ងៃទី៣១ ខែធ្នូ ឆ្នាំ២០១៩

របាយការណ៍បម្រែបម្រួលមូលធន

	កំណត់ សម្គាល់	ដើមទុន ដុល្លារអាមេរិក	ទុនបម្រុងទុកតាមច្បាប់ ដុល្លារអាមេរិក	ចំណេញរហូតទុក ដុល្លារអាមេរិក	សរុប ដុល្លារអាមេរិក	តារាងរៀល (កំណត់សម្គាល់៤)
សមតុល្យគិតត្រឹមថ្ងៃទី១ ខែមករា ឆ្នាំ២០១៩		១,៥០០,០០០	៤០,០៥០	៤៥៣,៧៩៣	១,៩៩៣,៨៤៣	៨,០១១,២២១
ចំណេញសុទ្ធក្នុងការិយបរិច្ឆេទ		-	-	១៧៩,០១៥	១៧៩,០១៥	៨២៤,៤៨៦
បម្រែបម្រួលទុនបម្រុងតាមច្បាប់	១៨	-	(៩,៤៣២)	៩,៤៣២	-	-
ផលចំណែកសុទ្ធនៃការកែតម្រូវប្រតិបត្តិទុន		-	-	(៩,៤៣២)	(៩,៤៣២)	(៣៨,២១៨)
លម្អៀងពីការប្តូររូបិយប័ណ្ណ		-	-	-	-	១១៧,៥៥៩
សមតុល្យគិតត្រឹមថ្ងៃទី៣១ ខែធ្នូ ឆ្នាំ២០១៩		១,៥០០,០០០	៣០,៦១៨	៦៣២,៨០៨	២,១៦៣,៤២៦	៨,៨១៩,៩២១
សមតុល្យគិតត្រឹមថ្ងៃទី១ ខែមករា ឆ្នាំ២០១៨		១,៥០០,០០០	-	៣៨៧,៨៧៩	១,៨៨៧,៨៧៩	៧,៦២១,៣៦៨
ការកំណត់ឡើងវិញលើការផ្លាស់ប្តូរទៅស្តង់ដារគណនេយ្យកម្ពុជា សម្រាប់សហគ្រាសសុទ្ធក្នុងនិងមធ្យម	២៩	-	-	(២០,៩០៩)	(២០,៩០៩)	(៨៤,៥១០)
សមតុល្យកំណត់ឡើងវិញគិតត្រឹមថ្ងៃទី១ ខែមករា ឆ្នាំ២០១៨		១,៥០០,០០០	-	៣៦៦,៩៧០	១,៨៦៦,៩៧០	៧,៥៣៦,៨៥៨
បម្រែបម្រួលទុនបម្រុងតាមច្បាប់	១៨	-	៤០,០៥០	(៤០,០៥០)	-	(១,០១៥)
ការកំណត់ឡើងវិញលើការផ្លាស់ប្តូរទៅស្តង់ដារគណនេយ្យកម្ពុជា សម្រាប់សហគ្រាសសុទ្ធក្នុងនិងមធ្យម		-	-	(២៥១)	(២៥១)	-
ចំណេញសុទ្ធក្នុងការិយបរិច្ឆេទ		-	-	១២៧,១១៤	១២៧,១១៤	៥១៨,១៧៦
លម្អៀងពីការប្តូររូបិយប័ណ្ណ		-	-	-	-	(៣៨,៨៩៨)
សមតុល្យគិតត្រឹមថ្ងៃទី៣១ ខែធ្នូ ឆ្នាំ២០១៨		១,៥០០,០០០	៤០,០៥០	៤៥៣,៧៩៣	១,៩៩៣,៨៤៣	៨,០១១,២២១

ជូនភ្ជាប់កំណត់សម្គាល់សម្រាប់បម្រែបម្រួលរបាយការណ៍ហិរញ្ញវត្ថុ។

របាយការណ៍លំហូរសាច់ប្រាក់

	កំណត់ សម្គាល់	សម្រាប់ចុងការិយបរិច្ឆេទ ថ្ងៃទី៣១ ខែធ្នូ ឆ្នាំ២០១៩		សម្រាប់ចុងការិយបរិច្ឆេទ ថ្ងៃទី៣១ ខែធ្នូ ឆ្នាំ២០១៨	
		ដុល្លារអាមេរិក	គិតជាពាន់រៀល (កំណត់សម្គាល់៤)	ដុល្លារអាមេរិក	គិតជាពាន់រៀល (កំណត់សម្គាល់៤)
លំហូរសាច់ប្រាក់ពីសកម្មភាពប្រតិបត្តិការ	២៥	(៣១៨,២៥០)	(១,៣០១,៣២១)	(៣២៨,៤៨៦)	(១,៣៤៤,៤៨២)
លំហូរសាច់ប្រាក់បានមកពីសកម្មភាពវិនិយោគ					
ការទិញទ្រព្យ និងបរិក្ខារ	១១	(២,៣០៩)	(៩,៣៥៦)	(៣,៤២១)	(១៣,៣៨៨)
ការទិញទ្រព្យសកម្មអរូបិយ		(១,៨១០)	(៧,៣៧៦)	-	-
សាច់ប្រាក់សុទ្ធប្រើប្រាស់ក្នុងសកម្មភាពវិនិយោគ		(៤,១១៩)	(១៦,៧៣២)	(៣,៤២១)	(១៣,៣៨៨)
លំហូរសាច់ប្រាក់បានមកពីសកម្មភាពហិរញ្ញប្បទាន					
សាច់ប្រាក់ទទួលបានពីម្ចាស់ភាគហ៊ុន		៤៤៣,៧២៨	១,៨០៨,១៩២	-	-
ការទូទាត់សាច់ប្រាក់កម្ចី		(៩១,៤៩០)	(៣៧២,៨២២)	(៧២,០៤២)	(២៨៩,៤៦៥)
សាច់ប្រាក់សុទ្ធបានមកពី (ប្រើក្នុង) សកម្មភាព ហិរញ្ញប្បទាន		៣៥២,២៣៨	១,៤៣៥,៣៧០	(៧២,០៤២)	(២៨៩,៤៦៥)
ការកើនឡើង(ថយចុះ)នៃសាច់ប្រាក់ និងសាច់ប្រាក់សម មូលសុទ្ធ		២៩,៨៦៩	១១៧,២១៧	(៤០៣,៩៤៩)	(១,៦៤៤,១៨៥)
សាច់ប្រាក់ និងសាច់ប្រាក់សមមូលនៅដើមការិយបរិច្ឆេទ		(១២៩,០៣៧)	(៥១៨,៤៦៩)	២៧៤,៩១២	១,១០៩,៨២០
លម្អៀងពីការប្តូររូបិយប័ណ្ណ		-	(២,៤៥៩)	-	(១៩,៤៥៦)
សាច់ប្រាក់ និងសាច់ប្រាក់សមមូលនៅចុងការិយបរិច្ឆេទ		(៩៩,១៦៨)	(៤០៤,១១១)	(១២៩,០៣៧)	(៥១៨,៤៦៩)

គំណាងដោយ

សាច់ប្រាក់ និងសាច់ប្រាក់សមមូលសុទ្ធ					
សាច់ប្រាក់ក្នុងដៃ	៦	៤៩,៥៩៦	២០២,១០៤	៤៧,០៣២	១៨៨,៩៧៥
ប្រាក់បញ្ញើ និង ប្រាក់តម្កល់នៅធនាគារជាតិនៃកម្ពុជា	៧	២,៩៧៦	១២,១២៧	២,២៩៦	៩,២២៥
ប្រាក់បញ្ញើ និង ប្រាក់តម្កល់នៅធនាគារនានា ដុល	៨	១០០,៧៦៧	៤១០,៦២៤	៧០,២៩៨	២៨២,៤៥៩
ឥណទានវិបារុយ	១២	(២៥២,៥០៧)	(១,០២៨,៩៦៦)	(២៤៤,៦៦៣)	(៩៩៩,១២៨)
		(៩៩,១៦៨)	(៤០៤,១១១)	(១២៩,០៣៧)	(៥១៨,៤៦៩)



ទីតាំងសាខា

សាខាមុនីវង្ស

អាសយដ្ឋាន: ៥០២ C&D មហាវិថីព្រះមុនីវង្ស សង្កាត់ទន្លេបាសាក់
ខណ្ឌចំការមន ភ្នំពេញ
លេខទូរស័ព្ទ: (855) 96-499-69-73 | (855) 99-337-377
អ៊ីមែល: info@amatak.com.kh

សាខាពោធិ៍សែនជ័យ

អាសយដ្ឋាន: ផ្ទះលេខ២៥A មហាវិថីសហព័ន្ធរុស្ស៊ី សង្កាត់ចោមចៅ
ខណ្ឌពោធិ៍សែនជ័យ ភ្នំពេញ
លេខទូរស័ព្ទ: (855) 23-214-388 | (855) 96-499-69-73
អ៊ីមែល: info@amatak.com.kh

2019
របាយការណ៍ប្រចាំឆ្នាំ