



# គ្រឹះស្ថានមីក្រូហិរញ្ញវត្ថុ អមត៍: ខាប់ភីចល ភីរិលស៊ុ



**២០១៤**  
**របាយការណ៍ប្រចាំឆ្នាំ**

# មាតិកា

	ទំព័រ
ប្រវត្តិគ្រឹះស្ថាន	៣-៤
ទស្សនៈ	៥
បេសកកម្ម	៥
សាររបស់ប្រធានក្រុមប្រឹក្សាភិបាល	៦-៧
សាររបស់នាយកប្រតិបត្តិ	៨-៩
សង្ខេបប្រតិបត្តិការប្រចាំឆ្នាំ២០១៧	១០
 <b>រចនាសម្ព័ន្ធគ្រឹះស្ថាន និង លទ្ធផលការងារ</b>	
អាជ្ញាប័ណ្ណមីក្រូហិរញ្ញវត្ថុពីធនាគារជាតិនៃកម្ពុជា	១១
រចនាសម្ព័ន្ធការងារ	១២
ភាគទុនិក	១៣
ក្រុមប្រឹក្សាភិបាល	១៤-១៦
គណៈគ្រប់គ្រង	១៦-១៨
ផលិតផល និង អតិថិជន	១៩-២២
សង្ខេបផ្នែកប្រតិបត្តិការ	២៣-២៥
សង្ខេបផ្នែកហិរញ្ញវត្ថុ	២៦-២៧
សមត្ថភាពរបស់បុគ្គលិក	២៨-២៩
 <b>សំរង់របាយការណ៍សវនកម្មហិរញ្ញវត្ថុ</b>	
របាយការណ៍របស់ក្រុមប្រឹក្សាភិបាល	៣១-៣៦
របាយការណ៍របស់សវនករឯករាជ្យ	៣៧-៤០
តារាងតុល្យការ	៤១
គណនីលទ្ធផល	៤២
របាយការណ៍ចរន្តមូលនិធិម្ចាស់ភាគហ៊ុន	៤៣
របាយការណ៍ចរន្តសាច់ប្រាក់	៤៤-៤៥
ទំនាក់ទំនង	

## ប្រវត្តិគ្រឹះស្ថាន

ពាក្យ **អមតៈ** មានន័យថាយូរអង្វែង ឬគ្មានព្រំដែនកំណត់ ពាក្យនេះប្រើប្រាស់ជានិមិត្តសញ្ញាតំណាងឲ្យក្រុមហ៊ុន ។ លើសពីនេះទៀតពាក្យ **អមតៈ ខាប់ភីថល ភីអិលស៊ី** គឺជាការរួមបញ្ចូលគ្នានៃភាសាខ្មែរនិងភាសាអង់គ្លេសដែលតំណាងឲ្យវប្បធម៌ក្នុងការគ្រប់គ្រងស្ថាប័ន ។ ស្ថាប័ននេះបានបង្កើតឡើងដោយបងប្អូនប្រុសខ្មែរពីរនាក់គឺ **លោក តាន់ ថាបញ្ញា** និង **លោក តាន់ ថាកត្រា** ដោយពួកគាត់មានជំនឿយ៉ាងមុតមាំថានឹងរួមចំណែកដល់ការអភិវឌ្ឍសង្គម និងការកាត់បន្ថយភាពក្រីក្រក្នុងប្រទេសកម្ពុជា ។ ដោយសារគាត់ទាំងពីរមានដើមកំណើនៅប្រទេសកម្ពុជា តែបានទទួលការសិក្សាតាមរយៈប្រព័ន្ធអប់រំតាមសាលាបែបជនជាតិអូស្ត្រាលីដែលអាចឲ្យពួកគាត់សម្របខ្លួនបាន និងអាចអនុវត្តចំណេះដឹង និងនាំយកការអនុវត្តប្រកបដោយប្រសិទ្ធភាពនៅលោកខាងលិចមកកាន់ទីផ្សារក្នុងស្រុក ។



គ្រឹះស្ថានមីក្រូហិរញ្ញវត្ថុត្រូវបានបង្កើតឡើងនៅក្នុងព្រះរាជាណាចក្រកម្ពុជា នៅថ្ងៃទី 01 ខែ កក្កដា ឆ្នាំ 2012 ក្រោមការចុះបញ្ជីពាណិជ្ជកម្មលេខ 2677 KH/2012 នៅថ្ងៃទី 09 ខែ តុលា ឆ្នាំ 2012 ជាក្រុមហ៊ុនមហាជនទទួលខុសត្រូវមានកម្រិត ។ គ្រឹះស្ថានមីក្រូហិរញ្ញវត្ថុបានទទួលអាជ្ញាប័ណ្ណប្រកបអាជីវកម្មជាគ្រឹះស្ថានមីក្រូហិរញ្ញវត្ថុពីធនាគារជាតិនៃកម្ពុជានៅថ្ងៃទី 14 ខែ មករា ឆ្នាំ 2013 ។ នៅក្នុងដំណាក់កាលដំបូងនៃការបង្កើតក្រុមហ៊ុនមានដើមទុនដំបូងសរុបចំនួន ៥០០,០០០ ដុល្លារអាមេរិក ។ ទោះជាយ៉ាងនេះក៏ដោយ ដោយសារតែមានតម្រូវការខ្លាំងក្នុងការប្រើសេវាកម្មរបស់អមតៈ ខាប់ភីថល ភីអិលស៊ី ភាគទុនិកបានពេញចិត្តក្នុងការដាក់ដើមទុនបន្ថែមចំនួន ១,០០០,០០០ ដុល្លារ ទៀតចូលទៅក្នុងដើមទុនដែលបានចុះបញ្ជីហើយ ដែលនាំឲ្យមូលនិធិរបស់ភាគទុនិកមានចំនួនសរុប ១,៥០០,០០០ ដុល្លារ នៅចុងឆ្នាំ ២០១៣ ។

ការិយាល័យកណ្តាលរបស់គ្រឹះស្ថានមីក្រូហិរញ្ញវត្ថុ ស្ថិតនៅអាគារលេខ ៥០២ C&D ផ្លូវព្រះមុនីវង្ស សង្កាត់ ទន្លេបាសាក់ ខណ្ឌចំការមន រាជធានីភ្នំពេញ ព្រះរាជាណាចក្រកម្ពុជា នេះជាទីតាំងដំបូងដែលក្រុមហ៊ុនចាប់ ផ្តើមប្រតិបត្តិការផ្តល់សេវាប្រាក់កម្ចីដល់អតិថិជនជាលក្ខណៈបុគ្គល គ្រួសារ សហគ្រាសខ្នាតតូចបំផុត និងសហគ្រាសខ្នាតមធ្យម នៅទូទាំងរាជធានីភ្នំពេញ ។

**ទស្សនៈ**

ដើម្បីរួមចំណែកដល់កំណើនសេដ្ឋកិច្ច និងសង្គមជាតិនៅកម្ពុជា តាមរយៈការផ្តល់សេវាកម្ម មីក្រូហិរញ្ញវត្ថុប្រកបដោយនិរន្តរភាពដើម្បីកាត់បន្ថយភាពក្រីក្រនិងធ្វើអោយប្រសើរឡើង នូវកម្រិតជីវភាពរស់នៅរបស់ប្រជាជនកម្ពុជា ។



**បេសកកម្ម**

ផ្តល់សេវាហិរញ្ញវត្ថុចម្រុះ និងសមរម្យល្អម ដល់កម្លាំងពលកម្មវ័យក្មេងដែលកំពុងកើនឡើង អាជីវកម្មខ្នាតតូច សហគ្រិនខ្នាតតូចបំផុត កសិករ និងគ្រួសារដែលមានប្រាក់ចំណូលទាបនឹងមាន លទ្ធភាពតិចតួចក្នុងការទទួលបានប្រភពធនធានហិរញ្ញវត្ថុ ។

**សាររបស់ប្រធានក្រុមប្រឹក្សាភិបាល**

នៅក្នុងឆ្នាំ ២០១៨ យើងឃើញថាសេដ្ឋកិច្ចរបស់ប្រទេសកម្ពុជាមានភាពរឹងមាំល្អប្រសើរ ហើយភាពរីកចម្រើននេះក៏បានហូរចូលដល់វិស័យហិរញ្ញវត្ថុដែរ។ មូលហេតុចម្បងដែលបានជំរុញលទ្ធផលសេដ្ឋកិច្ចទាំងមូលរបស់កម្ពុជាបានកើនឡើងជាង ៧,៣% ជាមធ្យមសម្រាប់ ឆ្នាំ ២០១៨ គឺដោយសារមានសន្ទុះខ្លាំងពីវិស័យសំខាន់ៗ៣។ វិស័យដែលគេបានអង្កេតឃើញថាមានសារៈសំខាន់សម្រាប់កំណើនសេដ្ឋកិច្ចរបស់ប្រទេសកម្ពុជាក្នុងឆ្នាំ២០១៨ រួមមាន វិស័យកាត់ដេរ វិស័យទេសចរណ៍ និងជាពិសេសវិស័យអចលនទ្រព្យ។ គួរកត់សំគាល់ថាអ្នកវិនិយោគិនចិនជាច្រើនបានសម្រេចចិត្តបោះទុនមកប្រទេសកម្ពុជារាប់ពាន់លានដុល្លារលើវិស័យអចលនទ្រព្យដែលជាមូលហេតុបណ្តាលអោយតំលៃនៅតំបន់ខ្លះមានការស្ទុះឡើងមិនគួរអោយជឿ។ គេបានរំពឹងទុកថាកំណើននេះនឹងបន្តហូរចូលសម្រាប់ឆ្នាំ ២០១៩ ដែរ។



នៅឆ្នាំ ២០១៨ យើងបានមើលឃើញថាវិស័យហិរញ្ញវត្ថុមានការរីកចម្រើនមិនចាញ់នឹងសេដ្ឋកិច្ចរបស់ប្រទេសកម្ពុជាដែរ។ វិស័យហិរញ្ញវត្ថុទាំងមូលបានកើនឡើងជាង ១៩ ភាគរយ នៅឆ្នាំ ២០១៨ ដោយសមតុល្យឥណទានឈានដល់ចំនួន ២៤,៥ ពាន់លានដុល្លារ ។ ប្រាក់បញ្ញើសរុបបានកើនឡើងជាង ១៥,៣% ដែលបានឈានដល់ចំនួន ២២,១ ពាន់លានដុល្លារ។ សម្រាប់វិស័យមីក្រូហិរញ្ញវត្ថុវិញឃើញថាសមតុល្យឥណទានបានកើនដល់ចំនួន ៥,៤ ពាន់លានដុល្លារ។ ប្រាក់បញ្ញើសរុបបានឈានដល់ចំនួន ២,៥ ពាន់លានដុល្លារ។ ឥណទានមិនដំណើរការ (NPLs) បានថយចុះពី ២% នៅក្នុងឆ្នាំ ២០១៧ នៅត្រឹម ១% នៅក្នុងឆ្នាំ២០១៨។ យើងឃើញថាវិស័យហិរញ្ញវត្ថុកំពុងទទួលបានការវិវឌ្ឍយ៉ាងសំខាន់ជាពិសេសទៅលើការទូទាត់តាមប្រព័ន្ធអនឡាញ ដែលជាកត្តាចម្បងដើម្បីជួយកាត់បន្ថយចំណាយប្រតិបត្តិការ និងបង្កើនប្រសិទ្ធភាពរបស់ស្ថាប័ន។ សម្រាប់ឆ្នាំ ២០១៨ ប្រទេសកម្ពុជាមានធនាគារពាណិជ្ជចំនួន ៤៣ ធនាគារឯកទេសចំនួន ១៤ ស្ថាប័នមីក្រូហិរញ្ញវត្ថុទទួលប្រាក់បញ្ញើចំនួន ៧ និងគ្រឹះស្ថានមីក្រូហិរញ្ញវត្ថុចំនួន ៧៣។

ធនាគារជាតិនៃកម្ពុជាបានបន្តអនុវត្តយ៉ាងសកម្មដោយមានការដឹកនាំ និងផ្តួចផ្តើមពីឯកឧត្តមទេសាភិបាលលើគម្រោងសំខាន់ៗដើម្បីពង្រឹងប្រសិទ្ធភាពក្នុងវិស័យធនាគារ និងហិរញ្ញវត្ថុ។ ដូចគ្នានេះដែរធនាគារជាតិនៃកម្ពុជាកំពុងមមាញឹកចាត់វិធានការដូចជាការបង្កើតច្បាប់ និងប្រាកាសថ្មីៗជាច្រើនដើម្បីកាត់បន្ថយហានិភ័យដែលអាចកើតមានឡើង ជាពិសេសហានិភ័យទាក់ទងនឹងសាច់ប្រាក់ងាយស្រួល និងហានិភ័យឥណទាន។

ជាចុងក្រោយ ខ្ញុំសូមអរគុណចំពោះសមាជិកក្រុមប្រឹក្សាភិបាលទាំងអស់ រួមមានលោកនាយកគ្រប់គ្រងទូទៅ និងបុគ្គលិកទាំងអស់ដែលបានរួមចំណែកក្នុងការបំពេញការងារ និងទទួលបានលទ្ធផលផ្តួចផ្តើមសម្រាប់ឆ្នាំនេះ។ ទន្ទឹមនឹងនេះ ខ្ញុំក៏សូមថ្លែងអំណរគុណដល់និយ័តកររបស់យើង (ធនាគារជាតិនៃកម្ពុជា)

និងអ្នកពាក់ព័ន្ធផ្សេងទៀតដូចជាសមាគមមីក្រូហិរញ្ញវត្ថុកម្ពុជា ចំពោះការយោគយល់ និងការគាំទ្រកន្លងមក។ យើងមើលឆ្ពោះទៅឆ្នាំ ២០១៩ ហើយសង្ឃឹមថាឆ្នាំថ្មីនឹងនាំមកនូវភាពរុងរឿងសម្រាប់ស្ថាប័នយើង ។

លោក តាន់ ថាភត្រា



ប្រធានក្រុមប្រឹក្សាភិបាល

**សាររបស់នាយកប្រតិបត្តិ**

នៅឆ្នាំ ២០១៨ សកម្មភាពចម្បងរបស់គ្រឹះស្ថានមីក្រូហិរញ្ញវត្ថុ អមតៈ ខាប់ភីថល ក៏អិលស៊ីបានបន្តពង្រឹង និងពង្រីកប្រតិបត្តិការអាជីវកម្មរបស់ ស្ថាប័នអោយកាន់តែប្រសើរ ធ្វើយ៉ាងណាផ្សព្វផ្សាយផលិតផលអោយបានទូលំ ទូលាយទៅដល់អតិថិជន។ ដូចគ្នានេះដែរស្ថាប័នអមតៈកំពុងមមាញឹកក្នុងការ លើកស្ទួយរូបិយប័ណ្ណក្នុងស្រុកអោយកាន់តែមានការប្រើប្រាស់ច្រើនជាងមុន។ មកដល់ចុងឆ្នាំ ២០១៨ ស្ថាប័នអមតៈសម្រេចបានឥណទានជាប្រាក់រៀល ប្រហែល ៧% នៃសមតុល្យឥណទានសរុប ហើយវាជាក្តីសង្ឃឹមរបស់ថ្នាក់គ្រប់គ្រងសម្រាប់ចុងឆ្នាំ ២០១៩ អាចបញ្ចេញឥណទាន ជាប្រាក់រៀលយ៉ាងតិច ១០% នៃសមតុល្យឥណទានសរុប ។



របាយការណ៍លទ្ធផលហិរញ្ញវត្ថុរបស់ អមតៈ ខាប់ភីថលសម្រាប់ឆ្នាំ ២០១៨ បានបង្ហាញពីភាព ប្រកួតប្រជែងក្នុងវិស័យយើងនេះ។ ក្នុងឆ្នាំ២០១៨ គ្រឹះស្ថានមីក្រូហិរញ្ញវត្ថុ អមតៈ ខាប់ភីថល ក៏អិលស៊ី បានខិតខំពង្រីកសេវាឥណទានសម្រាប់ប្រជាពលរដ្ឋទូទៅ។ សមតុល្យឥណទានសរុបទទួលបានចំនួន ៣,៤១៥,៨៦២ ដុល្លារអាមេរិកដែលមានអតិថិជនសរុបចំនួន ២០៩៣នាក់ ដែលក្នុងនោះឥណទាន ដែលផ្តល់សម្រាប់ប្រើប្រាស់ផ្ទាល់ខ្លួន និងឥណទានម៉ូតូមានសមតុល្យចំនួនជាង ៨៧៥,០០០ដុល្លារ ប្រៀបនឹង ឆ្នាំ ២០១៧ ដែលមានចំនួនត្រឹម ៨១៧,០០០ដុល្លារអាមេរិក។ ក្នុងឆ្នាំ ២០១៨ ឥណទានសម្រាប់ប្រើប្រាស់ ផ្ទាល់ខ្លួន និងឥណទានម៉ូតូមានចំនួនជាង ២៦% នៃសមតុល្យឥណទានសរុប ។ ផលិតផលថ្មីមួយទៀតដែល ស្ថាប័នបានដាក់អោយប្រើប្រាស់ នោះគឺឥណទានកាតគ្រីដែលមកដល់បច្ចុប្បន្នកំពុងទទួលបានការគាំទ្រយ៉ាង ខ្លាំងពីអតិថិជន។ ឥណទានកាតគ្រីមានសមតុល្យចំនួនជាង ៣៩៥,០០០ដុល្លារ។ ដូចគ្នានេះដែរ គុណភាព ឥណទានរបស់អមតៈ ខាប់ភីថល ដែលវាស់ស្ទង់ដោយឥណទានដែលលើសកាលកំណត់ច្រើនជាង ៣០ ថ្ងៃមានអត្រាជាង ២.២% និងអនុបាតប្រសិទ្ធភាពប្រតិបត្តិការគឺ ៥៤.១០%។ ជារួម គ្រឹះស្ថានមីក្រូហិរញ្ញវត្ថុ អមតៈ ខាប់ភីថល ក៏អិលស៊ី ទទួលបានប្រាក់ចំណេញចំនួន ៨៣,២៤៤ ដុល្លារអាមេរិកបន្ទាប់ពីការបង់ពន្ធ។ ទោះជាចំនួនឥណទានមានការកើនឡើងតែប្រាក់ចំណេញមានការថយចុះ នេះក៏ដោយសារក្នុង ឆ្នាំ២០១៨ មានការចំណាយធំៗដែលស្ថាប័នមិនបានព្យាករណ៍ទុកមុន។ ទីមួយគឺការតាក់ទុកឥណទានចំនួន ១% នៃ ឥណទានសរុប និងទីពីរគឺកាត់ទុកប្រាក់សោធននិវត្តន៍របស់បុគ្គលិក។

គោលដៅចម្បងរបស់ស្ថាប័នសម្រាប់ឆ្នាំ ២០១៩ គឺបន្តអភិវឌ្ឍន៍ការងារអភិបាលកិច្ចសហប្រតិ បត្តិការរបស់គ្រឹះស្ថានឱ្យកាន់តែរឹងមាំដើម្បីជួយកាត់បន្ថយហានិភ័យដែលអាចកើតមានឡើងនាពេលអនាគត។ ម្យ៉ាងទៀតថ្នាក់គ្រប់គ្រងរបស់យើងក៏បានមមាញឹក ស្វែងរក និងកែលម្អនូវផលិតផលថ្មីៗដែលអាចជួយស្ថាប័ន ប្រកួតប្រជែងបានជោគជ័យក្នុងវិស័យនេះ។ គោលដៅចុងក្រោយរបស់យើងសម្រាប់ឆ្នាំ ២០១៩ គឺបង្កើន



ផលបំត្រប្រាក់កម្ចីរូបិយប័ណ្ណជាតិអោយបានកាត់តែច្រើនបន្ថែមទៀត ដើម្បីសម្រេចបានគោលដៅ ១០% នៅចុងឆ្នាំ ២០១៩ ។

ជាចុងបញ្ចប់ ខ្ញុំសូមថ្លែងអំណរគុណយ៉ាងជ្រាលជ្រៅចំពោះក្រុមប្រឹក្សាភិបាលរបស់យើងទាំងអស់ ដែលបានគាំទ្រយ៉ាងពេញទំហឹងក្នុងកំឡុងពេលមួយឆ្នាំកន្លងមកនេះ ។ បុគ្គលិករបស់យើងបានធ្វើការងារ ប្រកបដោយវិជ្ជាជីវៈខ្ពស់ហើយបានបង្ហាញពីភាពស្មោះត្រង់ជាមួយស្ថាប័នយើង ។ ខ្ញុំបានសង្ឃឹមថាបុគ្គលិក គ្រប់ជាន់ថ្នាក់នឹងពង្រឹងសមត្ថភាពរបស់ខ្លួនបន្ថែមទៀត ដើម្បីសម្រេចបានផែនការឆ្នាំថ្មី។

នាយកគ្រប់គ្រងទូទៅ



លោក តាន់ ថាបញ្ញា

## សង្ខេបប្រតិបត្តិការប្រចាំឆ្នាំ ២០១៨

### ប្រាក់ចំណេញសុទ្ធ

**៨៤,៩២៩ ដុល្លារអាមេរិក**

ក្នុងឆ្នាំ ២០១៨ អមតៈ ទទួលបានប្រាក់ចំណេញសុទ្ធជាង ៨៤,៩២៩ ដុល្លារ តួលេខនេះបានថយចុះខ្លាំងជាងឆ្នាំមុនដោយសារមានការកាត់ទុកចំណាយពីរ(ការកាត់ទុក ១% និងប្រាក់សោធននិវត្តន៍របស់បុគ្គលិក)។

### ផលលើទ្រព្យសកម្ម

**២.៣៧%**

តម្លៃទ្រព្យសកម្មក្នុង ១០០ ដុល្លារអាមេរិកគឺចំណេញបាន ២.៣៧ ដុល្លារអាមេរិក ។ តួលេខនេះតំណាងប្រសិទ្ធភាពនៃការប្រើប្រាស់ទ្រព្យសកម្មរបស់ខ្លួន។

### ផលលើមូលធន

**៤.៣%**

តម្លៃមូលធនក្នុង ១០០ ដុល្លារអាមេរិកគឺភាគទុនិករបស់អមតៈចំណេញបានចំនួន៤.៣ ដុល្លារ តួលេខនេះត្រូវបានរំពឹងថានឹងមានភាពប្រសើរឡើងនៅពេលស្ថាប័នពង្រឹងប្រសិទ្ធភាពនៃប្រតិបត្តិការ។

### មានអតិថិជនចំនួន

**២០៩៣នាក់**

នៅឆ្នាំ២០១៨ត្រូវបានគ្រួសារជាងពីរពាន់នាក់បានទទួលអត្ថប្រយោជន៍ ពីប្រាក់កម្ចីដែលផ្តល់ដោយ អមតៈ ខាប់ភីថលភីអិលស៊ី។

### ផលរៀបចំប្រតិបត្តិបំណុលគឺ

**០.៨២ដង**

បំណុលរបស់ក្រុមហ៊ុនបានកើនឡើងដល់០.៨២ ដងនៃមូលធនសរុបរបស់ខ្លួន ។ ចំនួននេះគឺស្ថិតនៅចំណាត់ថ្នាក់ល្អ ។

### សមតុល្យឥណទានសរុបចំនួន

**៣,៤១៥,៨៦២ ដុល្លារអាមេរិក**

សមតុល្យឥណទានសរុបចំនួនជាង ៣,៤ លានដុល្លារអាមេរិកគឺបានកើនឡើងជាង ១៥% ពីឆ្នាំមុន ស្រដៀងផែនការដែលបានកំណត់សម្រាប់ឆ្នាំនេះ។

### អត្រាឥណទានដែលមាន

**ហានិភ័យគឺចំនួន ២.២៤%**

ឥណទានហួសកាលកំណត់លើស ៣០ ថ្ងៃកើនដល់ ២,២៤ មានអត្រាទាបជាងជាងមុន។ តួលេខនេះគឺខ្ពស់ជាងបទដ្ឋានក្នុងវិស័យមីក្រូហិរញ្ញវត្ថុ។

### ឥណទានដែលលុបចេញមាន

**ចំនួន ៩៧២៥.៧១ ដុល្លារ**

ក្នុងឆ្នាំ ២០១៨ គ្រឹះស្ថានបានលុបចោលឥណទានចំនួន ៩៧២៥.៧១ ពីបញ្ជី។

### សរុបទ្រព្យសកម្មមានចំនួន

**៣,៥៨៥,៣៧៨ដុល្លារអាមេរិក**

សរុបទ្រព្យសកម្មនៅចុងឆ្នាំ ២០១៨ មានចំនួនជាង ៣,៥ លានដុល្លារអាមេរិកតួលេខនេះគឺខ្ពស់ជាងនឹងឆ្នាំមុន ។



ព្រះរាជាណាចក្រកម្ពុជា  
KINGDOM OF CAMBODIA  
ជាតិ សាសនា ព្រះមហាក្សត្រ  
Nation Religion King



ធនាគារជាតិ នៃ កម្ពុជា  
National Bank of Cambodia  
លេខ : ម.ហ ៣៨  
N° : M.F 38

អាជ្ញាប័ណ្ណប្រកបអាជីវកម្មគ្រឹះស្ថានមីក្រូហិរញ្ញវត្ថុ  
LICENSE TO CONDUCT MICROFINANCE BUSINESS

ធនាគារជាតិនៃកម្ពុជា

THE NATIONAL BANK OF CAMBODIA

អនុញ្ញាតឱ្យ គ្រឹះស្ថានមីក្រូហិរញ្ញវត្ថុ អមតៈ ខាងគីវង់ គីរីវង់ស៊ី  
ដែលមានទីស្នាក់ការកណ្តាលនៅផ្ទះលេខ ៥០២សេ-៥០២ដ មហាវិថីព្រះមុនីវង្ស  
សង្កាត់ចន្ទធានី ខណ្ឌទួលគោក រាជធានីភ្នំពេញ ដើម្បីប្រកបអាជីវកម្ម  
ជាគ្រឹះស្ថានមីក្រូហិរញ្ញវត្ថុ។

allows MICROFINANCE AMATAK CAPITAL Plc with head office at  
N° 502C-502D, Preah Monivong Blvd, Sangkat Tonle Basac, Khan  
Chamkarmon, Phnom Penh to conduct business as Microfinance  
Institution.

គ្រឹះស្ថានមីក្រូហិរញ្ញវត្ថុ អមតៈ ខាងគីវង់ គីរីវង់ស៊ី ត្រូវគោរពយ៉ាងម៉ឺងម៉ាត់  
តាមច្បាប់ស្តីពីគ្រឹះស្ថានធនាគារនិងហិរញ្ញវត្ថុ និងប្រកាស បទបញ្ជា សារាចរណែនាំ  
ក្រុមប្រឹក្សាធនាគារជាតិ និងសេចក្តីណែនាំផ្សេងៗ។

MICROFINANCE AMATAK CAPITAL Plc shall abide by the Law on  
Banking and Financial Institutions and any prakas, regulations, circulars,  
and conditions prescribed by the National Bank of Cambodia.

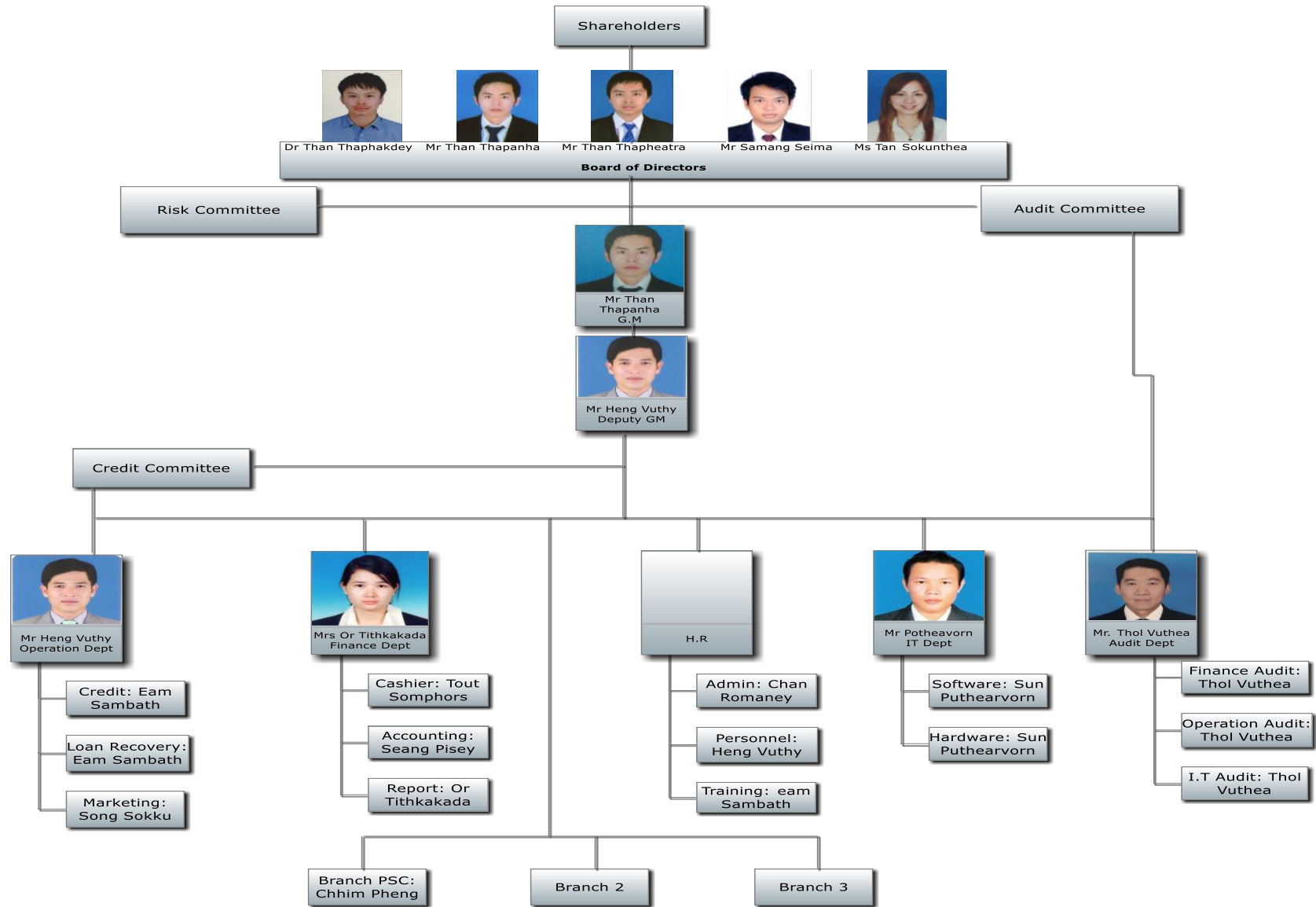
ភ្នំពេញ ថ្ងៃទី ១៤ ខែ មករា ឆ្នាំ ២០១៣  
នាយក  
ហ៊ុន សែន  
ហ៊ុន សែន

Phnom Penh, January 14, 2013  
Governor  
Signed and sealed.

- អាជ្ញាប័ណ្ណនេះ មានប្រសិទ្ធភាពចាប់ពីថ្ងៃចុះហត្ថលេខានេះតទៅ
- អាជ្ញាប័ណ្ណនេះ ត្រូវបង្ហាញសាធារណៈជនទូទាំងពេលវេលា

- This license is valid from the signing date.
- This license shall be displayed in public at all times.

# Amatak Capital Organizational Chart

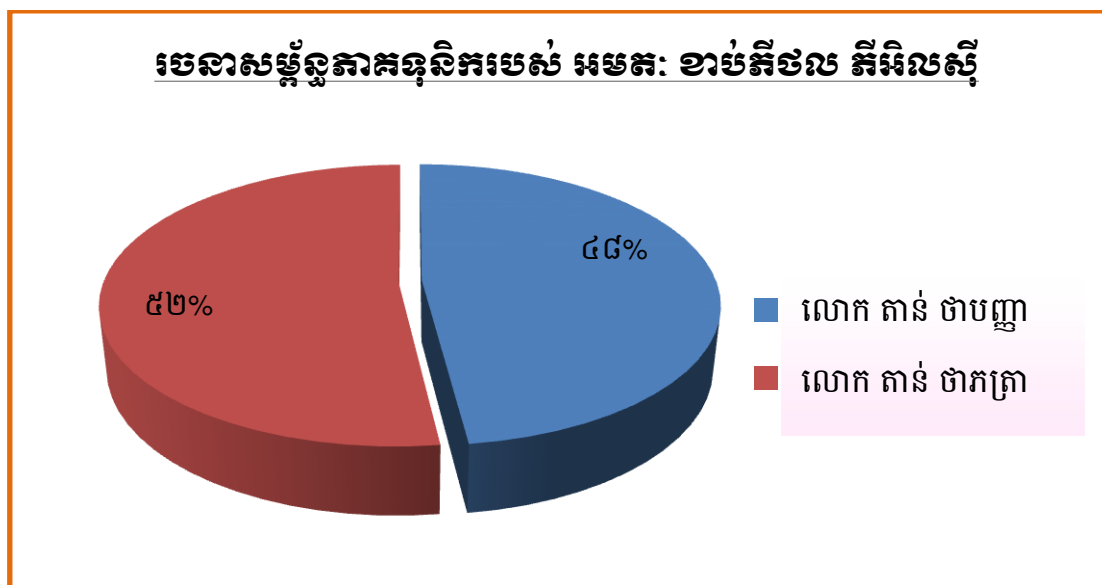


## ភាគទុនិកក្រុមហ៊ុន

អមតៈ ខាប់ភីថល ភីអិលស៊ី មានភាគទុនិកដ៏សំខាន់ពីរនាក់ដែលអ្នកទាំងពីរជាសហស្ថាបនិកក្រុមហ៊ុននេះ។

- **លោក តាន់ ថាបញ្ញា** គឺជាម្ចាស់ភាគហ៊ុនមួយនិងជាសហស្ថាបនិកផងដែរនៃក្រុមហ៊ុននេះ។ គាត់មានប្រវត្តិធ្វើជំនួញផ្សេងៗជាច្រើនទាំងនៅក្នុងទីផ្សារជាតិនិងអន្តរជាតិ ។ យោងតាមជីវប្រវត្តិរបស់ក្រុមប្រឹក្សាភិបាល ។
- **លោក តាន់ ថាភត្រា** គឺជាម្ចាស់ភាគហ៊ុនធំជាងគេនិងក៏ជាសហស្ថាបនិកផងដែរនៃក្រុមហ៊ុននេះ។ លោកមានប្រវត្តិសិក្សាដ៏ខ្ពស់លើផ្នែកហិរញ្ញវត្ថុ ។ យោងតាមឯកសារជីវប្រវត្តិរបស់ក្រុមប្រឹក្សាភិបាល ។

ឈ្មោះ	ដើមទុនវិនិយោគ (USD)	ភាគរយនៃទុនវិនិយោគ
លោក តាន់ ថាបញ្ញា	៧២០,០០០	៤៨%
លោក តាន់ ថាភត្រា	៧៨០,០០០	៥២%
<b>សរុប</b>	<b>១,៥០០,០០០</b>	<b>១០០%</b>



# ក្រុមប្រឹក្សាភិបាល

## លោក តាន់ ថាត្រា ជាប្រធានក្រុមប្រឹក្សាភិបាល

លោក តាន់ ថាត្រា គឺជាសហស្ថាបនិកនិងជាប្រធានក្រុមប្រឹក្សាភិបាលផងដែរ។ លោកបានកើតនៅក្នុងប្រទេសកម្ពុជានិងបានទទួលការសិក្សានៅប្រទេស អូស្ត្រាលី លោក តាន់ ថាត្រាបានបញ្ចប់បរិញ្ញាបត្រពាណិជ្ជកម្ម និងប្រព័ន្ធព័ត៌មានវិទ្យា ។ ជាមួយនឹងចំណង់ចំណូលចិត្តផ្នែកហិរញ្ញវត្ថុលោកក៏បានបន្តការសិក្សា និងបានបញ្ចប់បរិញ្ញាបត្រជាន់ខ្ពស់ផ្នែកហិរញ្ញវត្ថុរបស់លោក (ដោយ ការស្រាវជ្រាវ) ។ នៅឆ្នាំ ២០០៨ លោកបានបញ្ចប់ការសិក្សាដោយទទួល បានថ្នាក់កិត្តិយសពីសាកលវិទ្យាល័យ Melbourne ។ បន្ទាប់ពីវិលត្រឡប់មកប្រទេសកម្ពុជាវិញ ដោយសារតែ លោក តាន់ ថាត្រា ចង់មានចំណេះដឹងបន្ថែមក្នុងវិស័យហិរញ្ញវត្ថុលោកបានចាប់យកបទពិសោធន៍ផ្ទាល់ខ្លួន បន្ថែមទៀតក្នុងវិស័យមីក្រូហិរញ្ញវត្ថុ ។ នៅក្នុងពាក់កណ្តាលឆ្នាំ ២០០៩ លោក តាន់ ថាត្រា បានចូលកម្មសិក្សាការងារជាមួយគ្រឹះស្ថានមីក្រូហិរញ្ញវត្ថុក្នុងស្រុកមួយ ។ បន្ទាប់មកលោកបាន សម្រេចចិត្តយ៉ាងច្បាស់ ក្នុងការបង្កើតគ្រឹះស្ថានមីក្រូហិរញ្ញវត្ថុដោយខ្លួនគាត់ផ្ទាល់ដោយមានមូលហេតុពីរ។ ទីមួយគឺដើម្បីសម្រេចចំណង់ចំណូលចិត្ត របស់លោកក្នុងវិស័យនេះ។ ទីពីរគឺចង់ចូលរួមចំណែកលើការលើក ស្ទួយជីវភាពប្រជាជនកម្ពុជាអោយកាន់តែប្រសើរឡើង ។ ដោយមានការគាំទ្រពីក្រុមគ្រួសាររបស់លោកជាពិសេសបងប្រុសរបស់លោក (លោក តាន់ ថាបញ្ញា) អមតៈខាប់ភីថល ភីអិលស៊ីបានកើតឡើង ។



## លោក តាន់ ថាបញ្ញា

### អគ្គនាយកគ្រប់គ្រង

លោក តាន់ ថាបញ្ញា គឺជាសហស្ថាបនិកម្នាក់ផ្សេងទៀតនិងជានាយកគ្រប់គ្រងនៅអមតៈ ។ លោក តាន់ ថាបញ្ញាបានកើតនៅក្នុងប្រទេសកម្ពុជាផងដែរ ប៉ុន្តែបានទទួលការសិក្សាអប់រំនៅក្នុងប្រទេសអូស្ត្រាលី ។ លោកបានបញ្ចប់សញ្ញាបត្របរិញ្ញាបត្រផ្នែកវិស្វកម្មនិងពាណិជ្ជកម្ម (ជំនាញសេដ្ឋកិច្ច) ។ ខណៈដែលកំពុងសិក្សាថ្នាក់អនុបណ្ឌិតផ្នែកពាណិជ្ជកម្មអន្តរជាតិនៅសាកលវិទ្យាល័យ Monash លោក តាន់ ថាបញ្ញាបានចូលរួមនៅក្នុងការបង្កើតអាជីវកម្មជាច្រើនដែលមានប្រតិបត្តិហាងកាហ្វេនិងភេសជ្ជៈដែលទទួលបានជោគជ័យនៅសាកលវិទ្យាល័យ RMIT ។ គាត់មានបទពិសោធន៍ជាច្រើនក្នុងការទំនាក់ទំនងជាមួយនឹងគណៈកម្មាធិការសាកលវិទ្យាល័យ បទពិសោ-



ធននេះ រួមជាមួយការចង់បានសេវាកម្មដ៏ល្អ បានជំរុញឲ្យសេវាកម្មបម្រើអតិថិជនសម្រាប់អមតៈ កាន់តែប្រសើរឡើង។ ក្រោយពីបញ្ចប់ សញ្ញាបត្រអនុបណ្ឌិតរបស់លោកនៅឆ្នាំ ២០០៩ លោក តាន់ ថាបញ្ញាបានវិលត្រឡប់មកដល់ប្រទេសកម្ពុជាវិញ ។ បើទោះបីជាលោកមិនទាន់ប្រាកដប្រជាពីអាជីពនេះក៏ដោយក៏លោកបានចូលបម្រើការងារនៅ ធនាគារ មេឃប៊ែង ដែលអាចឲ្យគាត់ទទួលបានបណ្តាញទាក់ទងដ៏មានតម្លៃមួយនៅក្នុងវិស័យធនាគារ និងហិរញ្ញវត្ថុ។ បន្ទាប់ពីបានចាកចេញពីធនាគារមេឃប៊ែង លោក តាន់ថាបញ្ញា បានចូលបម្រើការងារនៅស្ថានទូត អូស្ត្រាលី មានតួនាទីជាមន្ត្រីសវនកម្មទិដ្ឋាការរយៈពេល៣ឆ្នាំ ។ បទពិសោធន៍របស់លោកដែលទទួលបានពីបរិយាកាសការងារនេះ បានពង្រឹងតម្លៃស្នូលនៃភក្តីភាពរបស់ លោកកាន់តែខ្លាំង សេចក្តីថ្លៃថ្នូរនិងក្រមសីលធម៌អាជីវកម្ម។ នៅអមតៈ លោក តាន់ ថាបញ្ញាមិនត្រឹមតែជា អ្នកដឹកនាំទេតែលោកក៏ជាអ្នកផ្តល់នូវការគាំទ្រ និងការណែនាំក្នុងការលើកទឹកចិត្តឲ្យអនុវត្តការងារបានល្អ ប្រសើរផងដែរ ។

**លោក សំណាង សីម៉ា**

**ក្រុមប្រឹក្សាភិបាលឯករាជ្យ**

លោក សំណាង សីម៉ា ជាក្រុមប្រឹក្សាភិបាលឯករាជ្យមួយរូបផ្សេងទៀត។ លោកមានដើមកំណើតនៅរាជធានីភ្នំពេញ តែបានចំណាយពេលជាច្រើនឆ្នាំដើម្បីទទួលបានការសិក្សានៅឯបរទេស។ គាត់ធ្លាប់រស់នៅប្រទេសសិង្ហបុរីហើយបានទទួលការសិក្សារហូតដល់បញ្ចប់ថ្នាក់វិទ្យាល័យ។ លោក សីម៉ា ក៏បានបន្តនិងបញ្ចប់បរិញ្ញាបត្ររបស់គាត់ក្នុងជំនាញរដ្ឋបាលអាជីវកម្ម (Business administration) នៅសាកលវិទ្យាល័យ Portsmouth ប្រទេសអង់គ្លេស។



បន្ទាប់ពីបានវិលត្រឡប់មកដល់ប្រទេសកម្ពុជាវិញ គាត់បានចូលប្រឡូកធ្វើអាជីវកម្មជាច្រើនហើយធ្លាប់ទទួលជោគជ័យជាបន្តបន្ទាប់។ គាត់ក៏ធ្លាប់កាន់តំណែងជាច្រើននៅក្នុងជួរក្រុមប្រឹក្សាភិបាលរបស់ក្រុមហ៊ុននានា។ លោក សីម៉ា មានបទពិសោធន៍ជាច្រើនឆ្នាំនៅក្នុងវិស័យកសិកម្មជាពិសេសធ្លាប់មានក្រុមហ៊ុនវិនិយោគលើកសិកម្មកប្បាស ឈ្មោះ Seladamex Co. , Ltd។ បច្ចុប្បន្នលោកសីម៉ាបានបន្តមានវត្តមាននៅក្នុងឆាកអាជីវកម្ម គាត់បានវិនិយោគនៅក្នុងវិស័យជាច្រើនដូចជា៖ វិស័យទេសចរណ៍ អចលនទ្រព្យ កសិកម្ម និងវិស័យព័ត៌មានវិទ្យា។ បទពិសោធន៍ និងបញ្ហាញលើវិស័យពាណិជ្ជកម្មដ៏ច្រើននឹងផ្តល់អត្ថប្រយោជន៍ដល់ស្ថាប័នអមតៈ ខាប់ភីថល នាថ្ងៃអនាគត ។

**លោកស្រី តាន់ សុគន្ធា**  
**សមាជិកក្រុមប្រឹក្សាភិបាល**

លោកស្រី តាន់ សុគន្ធា គឺជាសមាជិកក្រុមប្រឹក្សាភិបាលនៅអមតៈ ។ លោកស្រី តាន់ សុគន្ធាបានធំធាន់ឡើង និងបានទទួលការសិក្សាអប់រំនៅទីក្រុងមែលប៊ែន ប្រទេសអូស្ត្រាលី ។ លោកស្រីទទួលបានសញ្ញាបត្របរិញ្ញាបត្រផ្នែកធនាគារ និងហិរញ្ញវត្ថុពីសាកលវិទ្យាល័យ Monash ។ ខណៈពេលដែលរស់នៅក្នុង ប្រទេសអូស្ត្រាលីលោកស្រី តាន់ សុគន្ធា គឺបានធ្វើការនៅធនាគារក្នុងស្រុកមួយ ឈ្មោះធនាគារឃ្វីនឡែន ។ លោកស្រីបានវិលត្រឡប់មកប្រទេសកម្ពុជា នៅឆ្នាំ២០១១ លោកស្រីបានចូលបម្រើការងារក្នុងក្រុមការងារដែលទើបបង្កើតថ្មីនៅធនាគារ អេអិនហ្សិត រ៉ូយ៉ាល់ រហូតដល់បច្ចុប្បន្ន លោកស្រីកាន់តួនាទីជាអ្នកគ្រប់គ្រងការលក់សាជីវកម្មនិងពាណិជ្ជកម្ម ។



**លោក តាន់ ថាភក្តី**  
**សមាជិកក្រុមប្រឹក្សាភិបាល**

លោក តាន់ ថាភក្តី ជាសមាជិកក្រុមប្រឹក្សាភិបាលនៅ អមតៈ ខាប់ភីចល។ មុនពេលចូលជាសមាជិករបស់ អមតៈ នៅឆ្នាំ 2016 លោកបានធ្វើជាអ្នកប្រឹក្សា យោបល់សម្រាប់ក្រុមហ៊ុន គាត់បានដើរតួនាទីយ៉ាងសំខាន់ក្នុងការណែនាំអោយ អ្នកវិនិយោគក្រៅប្រទេសមួយចំនួនបានស្គាល់ និងជួបប្រជុំជាមួយនឹងតំណាង ស្ថាប័នអមតៈ។ លោកមានដើមកំណើតនៅក្នុងប្រទេសកម្ពុជាប៉ុន្តែបានទៅរស់ នៅប្រទេស អូស្ត្រាលី ហើយជាកន្លែងដែលគាត់បានទទួលសញ្ញាបត្របណ្ឌិតផ្នែក គ្រប់គ្រង ពីសាកលវិទ្យាល័យដែលមានកិត្យានុភាពខ្ពស់គឺសាកលវិទ្យាល័យ Melbourne នៃប្រទេស អូស្ត្រាលី។ បច្ចុប្បន្ន លោក ភក្តី កំពុងអនុវត្តន៍គម្រោងមួយចំនួនដូចជារៀបចំផ្សារភ្ជាប់ និងផ្តល់ព័ត៌ មានសំខាន់ៗជូនអ្នកវិនិយោគអន្តរជាតិដែលកំពុងស្វែងរកឱកាសបង្កើតពាណិជ្ជកម្ម ឬស្វែងរកដៃគូក្នុង ប្រទេសកម្ពុជា។ ប្រវត្តិនៃការសិក្សាដ៏លេចធ្លោរបស់លោក ភក្តី ផ្តួចផ្តើមជាមួយបណ្តាញអាជីវកម្មអន្តរជាតិ របស់គាត់នឹងផ្តល់ជាអត្ថប្រយោជន៍ជាច្រើនដល់ស្ថាប័ន អមតៈ នៅ ពេលអនាគត។





**លោក ហេង វុឌ្ឍី**

**នាយកដ្ឋានប្រតិបត្តិការ**

លោក ហេង វុឌ្ឍី បានចូលបម្រើការងារនៅគ្រឹះស្ថានមីក្រូហិរញ្ញវត្ថុ អមតៈ នៅចុងឆ្នាំ ២០១៤ មានមុខតំណែងជាប្រធាននាយកដ្ឋានប្រតិបត្តិការ។ លោក វុឌ្ឍី មានបទពិសោធន៍ច្រើនក្នុងវិស័យមីក្រូហិរញ្ញវត្ថុ គាត់បានចាប់ផ្តើមអាជីព ដំបូងជាមន្ត្រីឥណទានជាមួយធនាគារ Acleda អស់រយៈពេលជាង ៥ ឆ្នាំ។ បន្តមកទៀតគាត់បានចូលបម្រើការងារជាមួយគ្រឹះស្ថានមីក្រូហិរញ្ញវត្ថុ Green Central។ នៅក្នុងឆ្នាំ ២០០៨ ក៏បានទទួលមុខតំណែងជាប្រធានផ្នែក នាយកដ្ឋានឥណទាន។ ការខិតខំប្រឹងប្រែង និងភាពដឹកនាំដ៏ឆ្លាតវៃរបស់លោកវុឌ្ឍីបានជំរុញឲ្យគាត់ទទួល បានជោគជ័យហើយថ្នាក់ដឹកនាំបានបន្ថែមការងារ និងមុខតំណែងក្នុងនាយកដ្ឋានប្រតិបត្តិការ។ ដោយចង់ បានការអភិវឌ្ឍបន្តទៅមុខទៀត លោក ហេង វុឌ្ឍី បានផ្លាស់ប្តូរការងារមកគ្រឹះស្ថានមីក្រូហិរញ្ញវត្ថុ អមតៈ គាត់បានចូលរួមអស់ពីកំលាំងកាយចិត្តដើម្បីពង្រឹងវប្បធម៌ក្នុងនាយកដ្ឋានឥណទានរបស់ស្ថាប័នយើង។



**លោកស្រី អេ ទិត្យកក្កដា**

**នាយកដ្ឋានហិរញ្ញវត្ថុ**

លោកស្រី អេ ទិត្យកក្កដា បានកើតនិងធំធាត់ឡើងនៅទីក្រុងភ្នំពេញប្រទេស កម្ពុជា ។ លោកស្រីបានចូលប្រឡូកក្នុងវិស័យហិរញ្ញវត្ថុដោយឥតបានព្រាងទុក គោលដៅរបស់លោកស្រីពីមុនគឺចង់ធ្វើការក្នុងវិស័យទេសចរណ៍ ។ ផ្អែកលើ ភស្តុតាងលើការសិក្សារបស់លោកស្រីដែលបានបញ្ចប់ការសិក្សាថ្នាក់បរិញ្ញាបត្រ ជំនាញទេសចរណ៍នៅសាកលវិទ្យាល័យជាតិគ្រប់គ្រង ។ លោកស្រីបានចាប់ផ្តើម អាជីពជាបេឡាធិការ ធ្វើការនៅគ្រឹះស្ថានមីក្រូហិរញ្ញវត្ថុ អម៊ីត ក្នុងឆ្នាំ២០០៧ ។ បទពិសោធន៍នេះបានប្រែក្លាយលោកស្រីឲ្យមានចំណេះដឹងផ្នែកហិរញ្ញវត្ថុទៅវិញ និងនៅក្នុងឆ្នាំ២០១១ លោកស្រីត្រូវបានជ្រើសរើសជាបុគ្គលិកគ្រឹះស្ថានមីក្រូហិរញ្ញវត្ថុហ្គ្រីន បន្ទាប់មកទៀតបានក្លាយជាប្រធាន គណនេយ្យកម្រប្រចាំក្រុមហ៊ុន ។ លោកស្រី អេ ទិត្យកក្កដាបានចូលបម្រើការងារនៅអមតៈ នៅដើមឆ្នាំ ២០១៣ ជាកន្លែងដែលលោកស្រីបានរួមចំណែកការងារយ៉ាងខ្លាំងក្នុងនាយកដ្ឋានទាំងពីររបស់យើងគឺ នាយកដ្ឋានហិរញ្ញវត្ថុ និងគណនេយ្យ ។



**លោក ថុល វុទ្ធា**

**នាយកដ្ឋានសវនកម្មផ្ទៃក្នុង**

លោក ថុល វុទ្ធា មានដើមកំណើត និងបានទទួលការសិក្សានៅខេត្តកំពង់ចាម។ នៅឆ្នាំ ២០០៩ លោកបានទទួលសញ្ញាបត្រសេដ្ឋកិច្ចកសិកម្ម និងអភិវឌ្ឍន៍ ជនបទនៅសាលាជាតិអភិវឌ្ឍន៍ខេត្តកំពង់ចាម ។ លោក វុទ្ធា បានចាប់ផ្តើម អាជីពដំបូងរបស់លោកជាមួយនឹងគ្រឹះស្ថានមីក្រូហិរញ្ញវត្ថុ ហត្ថាកសិករ ក្នុងឆ្នាំ ២០០៨ មានតួនាទីជាមន្ត្រីឥណទាន ។ ដោយមានការចង់អភិវឌ្ឍន៍ចំណេះដឹង លោកបានសម្រេចចិត្ត ចូលមកបម្រើការងារនៅក្នុងនាយកដ្ឋានសវនកម្មផ្ទៃក្នុងអស់រយៈពេលពីរឆ្នាំ ។ នៅឆ្នាំ ២០១៧ លោក វុទ្ធា បានបន្តពង្រឹងសមត្ថភាពខ្លួន ដោយបានទទួលដំណែងជាប្រធានក្រុមសវនកម្មផ្ទៃក្នុង នៃគ្រឹះស្ថានមីក្រូហិរញ្ញវត្ថុ លីហ្គរ។ លោកបានថ្នាក់ដឹកនាំប្រគល់សិទ្ធិដើម្បីដឹកនាំសមាជិកសវនករដើម្បីចុះ ត្រួតពិនិត្យគ្រប់សាខា។ លោក ថុល វុទ្ធា បានចូលបម្រើការងារជាមួយ អមតៈ ខាប់ភីថល ភីអិលស៊ី នៅឆ្នាំ ២០១៨ ហើយត្រូវបានថ្នាក់ដឹកនាំប្រគល់តួនាទីសម្រាប់គ្រប់គ្រងនាយកដ្ឋានសវនកម្មទាំងមូល។



**លោក ស៊ិន ពុទ្ធាវន្ត**

**នាយកដ្ឋានព័ត៌មានវិទ្យា**

លោក ស៊ិន ពុទ្ធាវន្ត មានដើមកំណើតនៅខេត្តកំពង់ធំ គាត់បានទទួលការអប់រំ និងចំណេះវិជ្ជាពីសាកលវិទ្យាល័យពុទ្ធិសាស្ត្រ។ នៅក្នុងឆ្នាំ ២០១២ លោក បានទទួលបរិញ្ញាបត្រផ្នែក វិទ្យាសាស្ត្រ កុំព្យូទ័រជំនាញផ្នែកសរសេរកម្មវិធី និង database។ នៅពេលកំពុងសិក្សាឆ្នាំ ២០១១ គាត់បានឈ្លៀតពេលចូលបំរើ ការងារនៅក្រុមហ៊ុនឈ្មោះ SIP ដែលជាក្រុមហ៊ុនជំនាញផ្នែកប្រព័ន្ធធនាគារ។ បទពិសោធន៍ដែលទទួលបានពីការងារទាំងនោះមានសរសំខាន់សម្រាប់ អនាគតរបស់គាត់។ លោកបានផ្លាស់អាជីពចូលមកវិស័យហិរញ្ញវត្ថុនៅដើមឆ្នាំ ២០១៥ តួនាទីជាមន្ត្រី ព័ត៌មានវិទ្យាដែលទទួលបន្ទុកគ្រប់គ្រងលើប្រព័ន្ធធនាគារនៅឯគ្រឹះស្ថានមីក្រូហិរញ្ញវត្ថុ Prime ។ នៅឆ្នាំ ២០១៥ ខែមេសាលោក ពុទ្ធាវន្ត បានចូលមកបំរើការងារនៅគ្រឹះស្ថានមីក្រូហិរញ្ញវត្ថុ អមតៈ ខាប់ភីថល ភីអិលស៊ី ដែលមានតួនាទីជាមន្ត្រីព័ត៌មានវិទ្យា។ ដោយឃើញពីការព្យាយាម និងការប្រឹងប្រែងរបស់គាត់ ថ្នាក់គ្រប់គ្រងក៏បានបន្ថែមតួនាទីផ្តល់សិទ្ធិអោយលោកបានទទួលខុសត្រូវលើនាយកដ្ឋានព័ត៌មានវិទ្យាទាំង អស់។



# ផលិតផល និងអតិថិជន

## ផលិតផល និងសេវាកម្ម



នៅក្នុងឆ្នាំ ២០១៣ អមតៈបានសាកល្បងផលិតផលប្រាក់កម្ចី ៤ ប្រភេទ ប៉ុន្តែមកទាល់ឆ្នាំ ២០១៦ ស្ថាប័ន បានបង្កើតឲ្យមានផលិតផលថ្មីពីរទៀត។ ដូចគ្នានេះដែរនៅក្នុងឆ្នាំ ២០១៧ ស្ថាប័នបានបន្ថែមអោយមាន ផលិតផលមួយទៀតដែលមានឈ្មោះថា ឥណទានកាតត្រី (VRC)។ ផលិតផលទាំងនេះរួមមាន ឥណទានប្រើប្រាស់ផ្ទាល់ខ្លួន ឥណទានសម្រាប់ទិញម៉ូតូ ឥណទាន Tuk Tuk ឥណទានVRC ឥណទាន អាជីវកម្មខ្នាតតូចបំផុត ឥណទានជំនួញខ្នាតតូច និងឥណទានអាជីវកម្មខ្នាតមធ្យម ។ ដោយផ្អែកលើការ ឆ្លើយតបជាវិជ្ជមាន អមតៈ ខាប់ភីថល បានផ្តល់ផលិតផលទាំងនោះដល់អតិថិជនរបស់ខ្លួនជាផ្លូវការ។

### ប្រភេទនៃប្រាក់កម្ចី

#### ឥណទានប្រើប្រាស់ផ្ទាល់ខ្លួន

នាពេលបច្ចុប្បន្ននេះប្រាក់កម្ចីប្រើប្រាស់ផ្ទាល់ខ្លួនត្រូវបានផ្តល់ដល់អតិថិជនដែលកំពុងរស់នៅក្នុងរាជធានី ភ្នំពេញនិងធ្វើការងារនៅក្នុងវិស័យឯកជន ។ យើងបានឲ្យនិយមន័យបុគ្គលទាំងនេះថាជាបុគ្គលិករបស់ ក្រុមហ៊ុនឯកជន ។ គោលបំណងនៃប្រាក់កម្ចីនេះគឺដើម្បីផ្តល់នូវជម្រើស ប្រភពនៃការផ្តល់ហិរញ្ញវត្ថុបន្ថែម ដើម្បីទិញទំនិញប្រើប្រាស់ក្នុងគ្រួសារ (ឧ. ទូទឹកកក) ដែលចាំបាច់ក្នុងការរស់នៅប្រចាំថ្ងៃ។ សម្រាប់ ឥណទានប្រើប្រាស់ផ្ទាល់ខ្លួននេះអមតៈមិនតម្រូវឲ្យមានទ្រព្យបញ្ចាំឡើយ ការរៀបចំផ្តល់ឥណទាន នេះបាន

គឺផ្អែកលើកម្រិតនៃប្រាក់ចំណូលរបស់អតិថិជនដែលមានស្ថិរភាព ។ តារាងទី ១ គឺបង្ហាញពីឧទាហរណ៍ នៃលក្ខខណ្ឌសម្រាប់ប្រាក់កម្ចីប្រើប្រាស់ផ្ទាល់ខ្លួននិងអត្រាការប្រាក់ ។

**ឥណទានសម្រាប់ទិញម៉ូតូ**

ឥណទានសម្រាប់ទិញម៉ូតូមានភាពស្រដៀងនឹងឥណទានសម្រាប់ប្រើប្រាស់ផ្ទាល់ខ្លួនដែរ។ ឥណទាន សម្រាប់ទិញម៉ូតូត្រូវបានផ្តល់ដល់អតិថិជនដែលកំពុងរស់នៅក្នុងរាជធានីភ្នំពេញនិងធ្វើការងារនៅក្នុងវិស័យ ឯកជន ។ គោលបំណងនៃប្រាក់កម្ចីនេះគឺដើម្បីផ្តល់នូវជម្រើស ប្រភពនៃការផ្តល់ហិរញ្ញវត្ថុបន្ថែមដើម្បីទិញ ម៉ូតូសម្រាប់អតិថិជនដែលពុំមានប្រាក់សន្សំគ្រប់គ្រាន់ ។ សម្រាប់ឥណទានទិញម៉ូតូនេះ អមតៈ មិនតម្រូវ ឲ្យមានទ្រព្យដាក់បញ្ចាំឡើយ រីឯរយៈពេលកម្ចីគឺអាចផ្តល់បានទៅដល់ ២៤ ខែ។ តារាងទី ១ គឺបង្ហាញនូវ ឧទាហរណ៍នៃលក្ខខណ្ឌសម្រាប់ប្រាក់កម្ចីទិញម៉ូតូ និងអត្រាការប្រាក់ ។

**ឥណទាន Tuk Tuk**

ឥណទាន Tuk Tuk ត្រូវបានបង្កើតឡើងសម្រាប់គ្រួសារដែលមានប្រាក់ចំណូលមួយចំនួនរួចទៅហើយ ប៉ុន្តែគាត់មានគោលបំណងចង់ក្លាយជាម្ចាស់រ៉ឺម៉កកង់បីដើម្បីបង្កើតប្រាក់ចំណូលបន្ថែមទៀត។ ផលិតផល នេះមិនតម្រូវអោយអតិថិជនដាក់ទ្រព្យបញ្ចាំដើម្បីការពារហានិភ័យនោះទេ។ ប្រភេទប្រាក់កម្ចីនេះត្រូវបាន កំណត់រយៈពេលអតិបរមាឲ្យនៅតិចជាង ២៤ ខែ។ តារាងទី ១ សង្ខេបលម្អិតនៃលក្ខខណ្ឌសម្រាប់ប្រាក់កម្ចី រ៉ឺម៉កកង់បី។

**ឥណទាន កាតត្រី**

ឥណទាន VRC ត្រូវបានបង្កើតឡើងសម្រាប់អតិថិជនដែលមានឃានយន្តផ្ទាល់ខ្លួន ហើយប្រើប្រាស់កាតត្រី រថយន្តជាទ្រព្យធានាដើម្បីទទួលបានកម្ចីពីស្ថាប័ន។ ប្រភេទកម្ចីនេះអនុញ្ញាតអោយអតិថិជនទទួលបានកម្ចី រយៈខ្លីសម្រាប់ដោះស្រាយបញ្ហាលំហូរសាច់ប្រាក់។ ចំនួនសាច់ប្រាក់កម្ចីមានភាពខ្ពស់ជាងកម្ចីប្រភេទឥណ ទានផ្ទាល់ខ្លួន អតិថិជនអាចទទួលបានកម្ចីរហូតដល់ ៥០០០ ដុល្លារ។

**ឥណទានអាជីវកម្មខ្នាតតូចបំផុត**

ឥណទានអាជីវកម្មខ្នាតតូចបំផុតត្រូវបានផ្តល់ជាពិសេសដល់អតិថិជនដែលស្ថិតនៅជីវភាពកម្រិតទី៣ ដែល មានប្រមាណជា៨០% នៃចំនួនប្រជាជនសរុប ។ ស្ថិតនៅជីវភាពកម្រិតបន្ទាត់នេះ ប្រជាជនភាគច្រើននៅក្នុង ក្រុមនេះធ្វើការងារដោយប្រើកម្លាំងពលកម្មច្រើនដូចជាវិស័យកសិកម្មនិងការធ្វើកសិកម្ម ។ ដើម្បីទទួលបាន ឥណទានអាជីវកម្មខ្នាតតូចបំផុតនេះបានអតិថិជនត្រូវមានវត្ថុបញ្ចាំ (អាចជាកម្មសិទ្ធិប្លង់ទន់ឬប្លង់រឹង) និង អតិថិជនត្រូវតែមានអាយុយ៉ាងហោចណាស់ ១៨ ឆ្នាំឡើងទៅ។ ឥណទានប្រភេទនេះអត្រាការប្រាក់ត្រូវបាន កំណត់មិនអោយលើសពី ១៨% ក្នុងមួយឆ្នាំទេ ។ តារាងទី១ បង្ហាញសេចក្តីសង្ខេបលក្ខខណ្ឌនៃឥណទាន អាជីវកម្មខ្នាតតូចបំផុតនេះ ។

**ឥណទានអាជីវកម្មខ្នាតតូច**

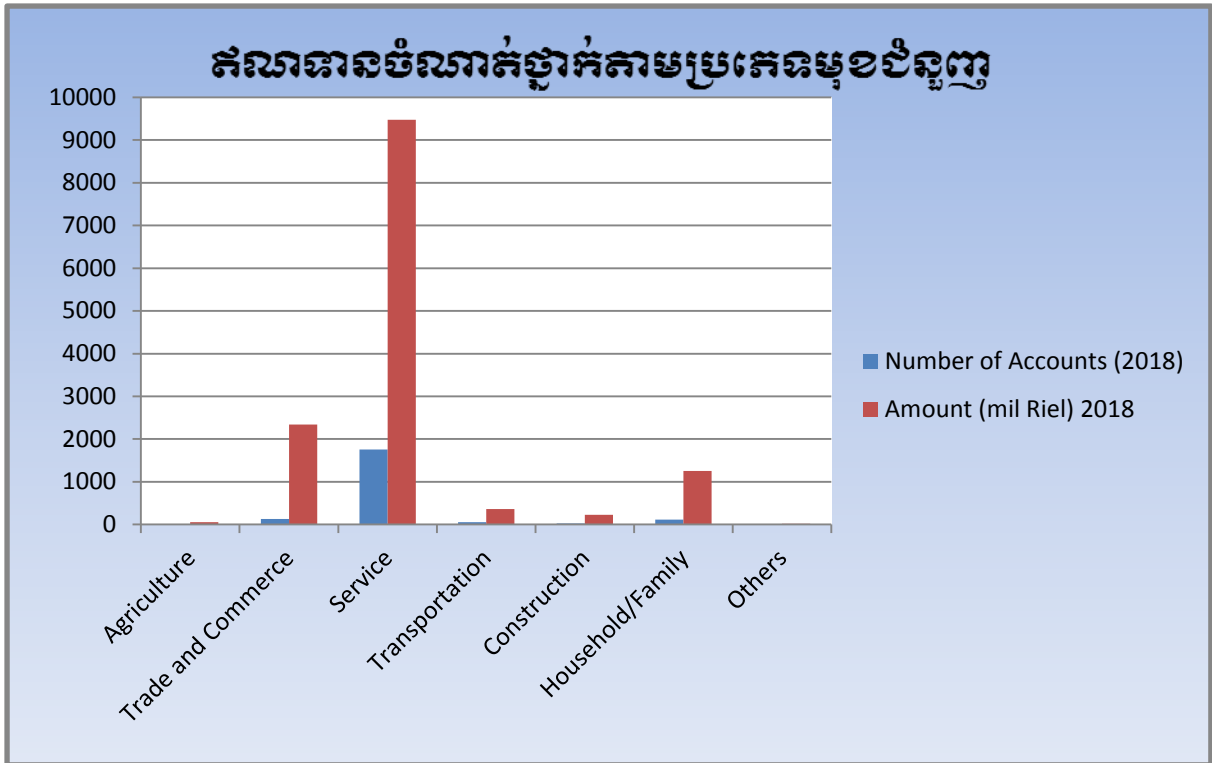
ឥណទានអាជីវកម្មខ្នាតតូចបាញ់ឆ្ពោះទៅរកអាជីវកម្មខ្នាតតូច និងបុគ្គលដែលធ្វើការងារខ្លួនឯង ឬការងារលក្ខណៈគ្រួសារ ។ ប្រភេទនៃអាជីវកម្មនេះអាចរួមបញ្ចូលទាំងអ្នកលក់តាមផ្លូវ អ្នកលក់បន្លែ និងអ្នកលក់សាច់ ម្ចាស់ហាងទំនិញលក់រាយ និងអ្នកចែកចាយគ្រឿងទេស ។ ឥណទានជំនួញខ្នាតតូចគឺមានទំហំត្រឹម ១០,០០០ ដុល្លារ និងត្រូវមានវត្ថុបញ្ចាំធានាប្រាក់កម្ចី ។ ជាថ្មីម្តងទៀតអតិថិជនត្រូវតែមានអាយុចាប់ពី១៨ឆ្នាំ ឬលើស និងមានភស្តុតាងបញ្ជាក់ពីប្រភពចំណូលដែលបង្ហាញថាមានលទ្ធភាពសងបំណុលត្រឡប់វិញ ។

**ឥណទានអាជីវកម្មខ្នាតមធ្យម**

ដូចគ្នានេះដែរឥណទានដែលត្រូវបានចាត់ថ្នាក់ថាជាឥណទានទំហំមធ្យម ត្រូវបានផ្តល់ដល់អតិថិជនសម្រាប់ធ្វើអាជីវកម្ម ឬប្រើប្រាស់ផ្ទាល់ខ្លួនតាមតម្រូវការ ។ ឥណទានអាជីវកម្មខ្នាតមធ្យមទោះបីផ្តោតសំខាន់លើប្រតិបត្តិការអាជីវកម្មដែលត្រូវការដើមទុនបង្វិល ឬប្រើប្រាស់សម្រាប់ពង្រីកមុខរបរ។ អតិថិជនក៏អាចយកកម្ចីនេះដើម្បីប្រើប្រាស់សម្រាប់កែលម្អផ្ទះរបស់គាត់ផងដែរ ។ ការគាំទ្រក្នុងការផ្តល់ឥណទានសម្រាប់ពាណិជ្ជកម្ម និងបុគ្គលគឺជាមធ្យោបាយដ៏សំខាន់មួយដើម្បីជួយឲ្យអមតៈ បង្កើតបានជាបណ្តាញដ៏ល្អក្នុងសង្គមនិងបង្កើតបានជានិមិត្តរូបរបស់ខ្លួនជាគ្រឹះស្ថានមីក្រូហិរញ្ញវត្ថុល្អឃ្លោះមួយ ។ ប្រាក់កម្ចីអាជីវកម្មខ្នាតមធ្យមត្រូវមានទ្រព្យបញ្ចាំដូចជាប្លង់រឹង ឬយ៉ាងហោចណាស់ក៏មានប្លង់ទំនំដែលត្រូវបានទទួលស្គាល់នៅថ្នាក់ស្រុក ។

**តារាងទី១ – លក្ខណៈពិសេសនៃផលិតផលឥណទានរបស់អមតៈ ខាងក្រោម**

ប្រភេទនៃឥណទាន	រយៈពេលខ្ចី (គិតជាខែ)	អត្រាការប្រាក់ ក្នុងមួយឆ្នាំ	ទំហំឥណទាន ដុល្លារ(ស្មើជារៀល)	ទ្រព្យដាក់ ធានា
ឥណទានប្រើប្រាស់ផ្ទាល់ខ្លួន	រហូតដល់១២ខែ	១,៥%	១០០-១,០០០	មិនមាន
ឥណទានសម្រាប់ទិញម៉ូតូ	រហូតដល់២៤ខែ	១,៥%	១០០-២,០០០	មិនមាន
ឥណទានសម្រាប់ Tuk Tuk	រហូតដល់២៤ខែ	១,៥%	១០០-២,០០០	មិនមាន
ឥណទានកាតក្រី	រហូតដល់២៤ខែ	១,៥%	១០០-៥,០០០	មិនមាន
ឥណទានអាជីវកម្មខ្នាតតូចបំផុត	រហូតដល់២៤ខែ	១,៥%	១០០-៣,០០០	មាន
ឥណទានអាជីវកម្មខ្នាតតូច	រហូតដល់៣៦ខែ	១,៤%	៣,០០០-១០,០០០	មាន
ឥណទានអាជីវកម្មខ្នាតមធ្យម	រហូតដល់៤៨ខែ	១,៣%	១០,០០០-៣០,០០០	មាន



សម្រាប់ឆ្នាំ ២០១៨ នេះការផ្តល់ប្រាក់កម្ចីសម្រាប់វិស័យសេវាកម្មមានទំហំធំជាងគេនៃចំនួនសមតុល្យឥណទានសរុបគឺមានចំនួនប្រហែល ៩,៤០០ លានរៀល។ គណនីសម្រាប់កម្ចីប្រភេទនេះមានចំនួនសរុបជាង ១៧៥៨ គណនី ហើយជាមធ្យមភាគគណនីនេះមានទឹកប្រាក់កម្ចីចំនួន ៥,៣ លានរៀល ។ ផ្ទុយទៅវិញ មធ្យមភាគនៃគណនីកម្ចីសម្រាប់អ្នកដែលធ្វើអាជីវកម្មគឺមានទំហំធំជាងគេ រីឯសមតុល្យឥណទានសម្រាប់អាជីវករគឺមានចំនួនសរុបជាង ២,៣៤០ លានរៀល នេះបង្ហាញឲ្យឃើញថាអតិថិជនដែលប្រកបជំនួញ និងពាណិជ្ជកម្មជាធម្មតាតែងតែមានតម្រូវការទៅលើឥណទានខ្នាតមធ្យម។ ឥណទានសម្រាប់ប្រើប្រាស់ក្នុងគ្រួសារមានសមតុល្យឥណទានសរុបជាង ១២៥៤ លានរៀល និងមានគណនីសរុបចំនួន១១២។ ប្រាក់កម្ចីសម្រាប់វិស័យកសិកម្ម និងសំណង់នៅសល់ បន្ទាប់ពីឥណទានសរុបដកជាមួយឥណទានសម្រាប់វិស័យផ្សេងៗខាងលើរួចមក។ ដោយសារតែទីតាំងភូមិសាស្ត្របានជំរុញអោយឥណទានផ្ទាល់ខ្លួន និងឥណទានម៉ូតូមានប្រជាប្រិយភាពយ៉ាងខ្លាំងជាមួយសាធារណជនទូទៅ។ សម្រាប់ឆ្នាំ ២០១៨ អតិថិជនអាចទទួលបានសេវាឥណទានគ្រប់ប្រភេទជាប្រាក់រៀលក្នុងអត្រាដូចឥណទានដុល្លារដែរ។

## លោកអ្នកអាចប្រើសេវាសងប្រាក់ តាមរយៈ ដៃគូរបស់ អមបឺសៈ



## សង្ខេបផ្នែកប្រតិបត្តិការ

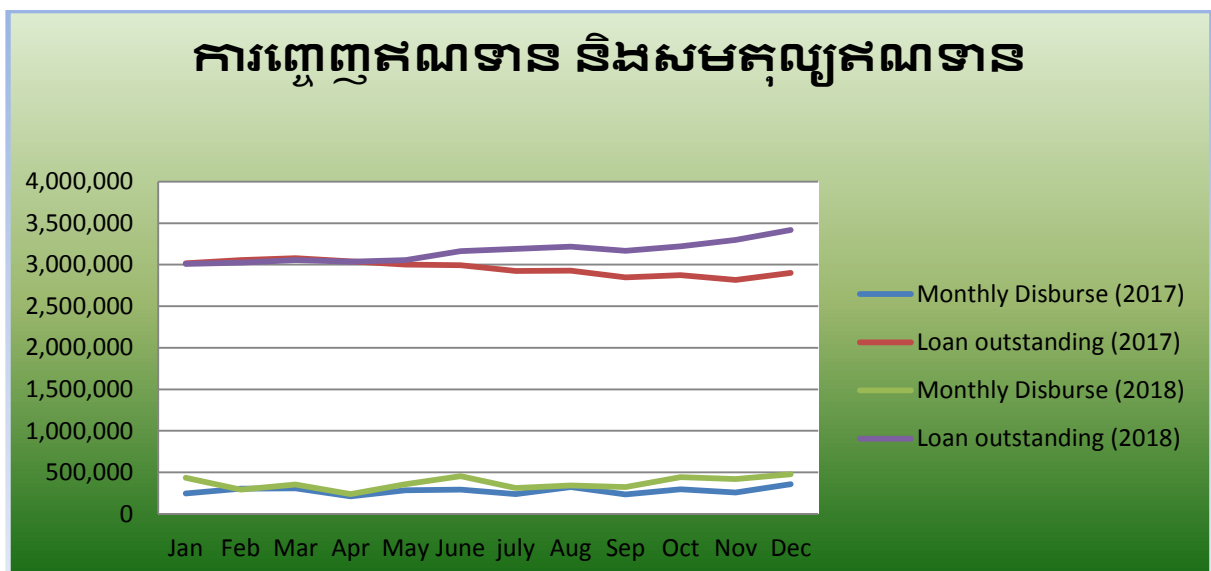
	២០១៦	២០១៧	២០១៨	ផ្លាស់ប្តូរ
<b>តំបន់ប្រតិបត្តិការ</b>				
ចំនួនភូមិ	២៥៤.០០	២៥៤.០០	៣០១.០០	១៨.៥%
ចំនួនឃុំ/សង្កាត់	២៣.០០	២៣.០០	២៧.០០	១៧.៣៩%
ចំនួនខណ្ឌ/ស្រុក	២.០០	២.០០	២.០០	០%
ចំនួនសាខា	២.០០	២.០០	២.០០	០%
<b>សមតុល្យឥណទាន</b>				
សមតុល្យឥណទានសរុប	៣,០៤២០០.៦៤	២,៩០០,០៧៩.៤២	៣,៤១៥,៨៦២.០៧	១៧.៧៩%
ចំនួនអតិថិជន	១៤២៦.០០	១៧១២.០០	២០៩៣.០០	២២.២៥%
សមតុល្យឥណទានជាមធ្យម	២១៣៣.២៤	១៦៩៣.៩៧	១៦៣២.០៤	-៣.៦៦%
អ្នកខ្ចីជាស្រ្តី	៥៨៤.០០	៧៩៥.០០	៩៨៣.០០	២៣.៦៥%
សមតុល្យឥណទានសម្រាប់ភ្នាក់ងារឥណទានម្នាក់	១៦៩,០០០.០៤	១៥២,៦៣៥.៧៦	១៥៥,២៦៦.៤៦	១.៧២%
ចំនួនអតិថិជនសម្រាប់ភ្នាក់ងារឥណទានម្នាក់ៗ	៧៩.២២	៩០.១១	៩៥.១៤	៥.៥៨%
ចំនួនភ្នាក់ងារឥណទាន	១៨.០០	១៩.០០	២២.០០	១៥.៧៩%
<b>ការបញ្ចេញឥណទាន</b>				
ចំនួនឥណទានដែលបានបញ្ចេញ	៣,៧៧៨,៨៨៥	៣,៣៦៤,៦២១	៤,៤៥៦,៣៨៣	៣២.៤៥%
ចំនួនអតិថិជនដែលបានខ្ចី	១,៧៥១.០០	២,០៨១.០០	២,៥០៨.០០	២០.៥២%
បញ្ចេញឥណទានជាមធ្យម	២,១៥៨.១៣	១,៦១៦.៨៣	១,៧៧៦.៨៧	៩.៩%
<b>ឥណទានដែលមានហានិភ័យ</b>				
ចំនួនឥណទានដែលមានហានិភ័យ>៣០ថ្ងៃ	២២,២៦១.៤០	៧៩,៤២២.២១	៧៦,៤៥២.៩៣	-៣.៧៤%
ភាគរយនៃឥណទានដែលមានហានិភ័យ>៣០ថ្ងៃ	០.៧៣%	២.៧៤%	២.២៤%	-១៨.២%
<b>ឥណទានដែលបានលុបចេញ</b>				
ចំនួនឥណទានដែលបានលុបចេញ	០	៣០៦.០៥	៩៧២៥.៧១	-
សមាមាត្រឥណទានដែលបានលុបចេញ	២០១៦	២០១៦	០.២៨%	-

### ប្រតិបត្តិការ

ក្នុងឆ្នាំ ២០១៨ អមតៈ ខាប់ភីថល ប្រតិបត្តិការដោយមានការិយាល័យពីរនៅរាជធានីភ្នំពេញ។ តាមរយៈភ្នាក់ងារឥណទានរបស់យើងដែលបានបំពេញការងារដ៏សកម្ម យើងអាចផ្តល់សេវាហិរញ្ញវត្ថុដោយគ្របដណ្តប់ស្ទើរតែពេញរាជធានីទាំងមូល។ ជាក់ស្តែងតំបន់ប្រតិបត្តិការរបស់យើងមានសរុបជាង ៣០០ ភូមិ ក្នុងចំនួន ២៧ឃុំ/សង្កាត់។ យើងបានផ្តល់ប្រាក់កម្ចីដល់អតិថិជនចំនួន ២០៩៣ គ្រួសារ ដែលមានប្រាក់កម្ចីសរុបចំនួន

ជាង ៣.៤ លានដុល្លារ។ អមតៈបានផ្តល់កម្ចីជូនអតិថិជនដែលជាស្ត្រីចំនួន ៩៨៣ នាក់ តួលេខនេះ បានកើនឡើងជាងឆ្នាំមុនប្រមាណ ២៤%។ ហើយវាជាការលើកទឹកចិត្តមួយដើម្បីឲ្យស្ថាប័នសម្រេចបាន ផែនការរបស់យើងនាពេលអនាគតគឺយ៉ាងហោចណាស់កើនដល់ ៥០% ពីព្រោះអ្នកខ្លីដែលជាស្ត្រីមាន ទំនោរសងប្រាក់កម្ចីត្រឡប់មកវិញទៀងទាត់។ សមតុល្យឥណទានជាមធ្យមគឺស្ថិតនៅចំណុច៖ ១,៦៣២ ដុល្លារដែលស្របជាមួយនឹងគោលដៅផែនការរបស់អមតៈ។ លិខិតលបញ្ជូនឥណទានសម្រាប់ឆ្នាំ ២០១៨ ឃើញថាចំនួនអតិថិជនបានកើនឡើងជាង ៣២% រីឯចំនួនទឹកប្រាក់បញ្ជូនសរុបកើនជាង ៣២% គិតជា ទឹកប្រាក់មានចំនួន ៤.៤៥ លានដុល្លារ។ នេះជាមូលហេតុចម្បងដែលបណ្តាលឱ្យសមតុល្យឥណទាន មាននិរន្តរភាពវិជ្ជមាន។

**ការបញ្ចេញឥណទាន**

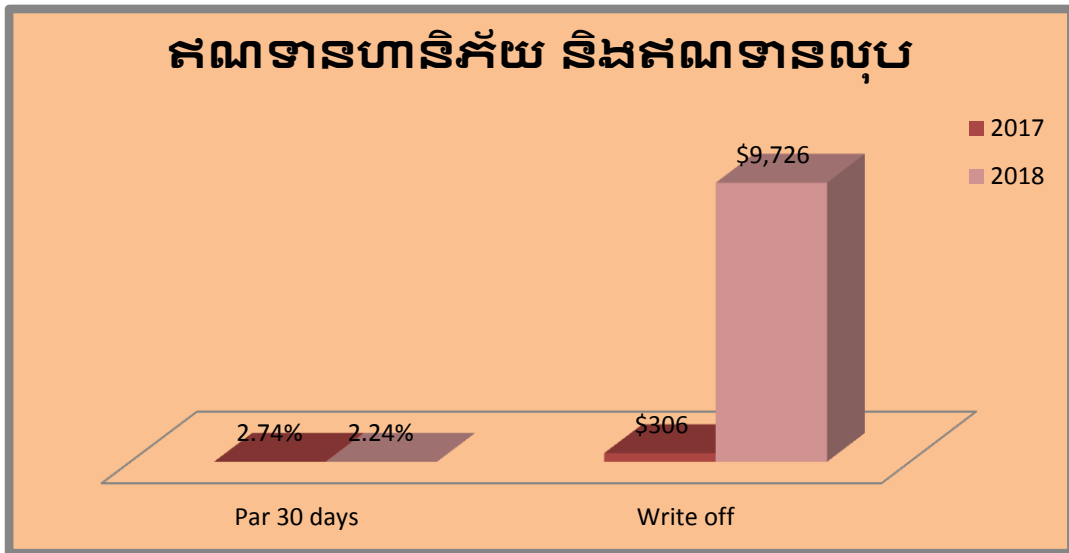


ក្នុងអំឡុងឆ្នាំ ២០១៨ ត្រីមាសទីមួយសមតុល្យឥណទានមានការកើនឡើងក្នុងអត្រាល្អប្រសើរមួយ ដោយ នៅចុងខែមីនាសមតុល្យឥណទានបានកើនដល់ចំនួន ៣.០៥ លានដុល្លារ។ ប៉ុន្តែសន្ទុះឥណទានបានត្រូវ ផ្អាករហូតដល់ខែឧសភា។ ចាប់ពីខែមិថុនាសន្ទុះឥណទានត្រូវបានកើនឡើងជាប្រចាំខណៈដែលបរិយាកាស សេដ្ឋកិច្ចកំពុងមានការរីកចម្រើន។ ដោយមានការប្រកួតប្រជែងយ៉ាងក្តៅសម្រាប់វិស័យនេះថ្នាក់គ្រប់គ្រង បានសម្រេចចិត្តកាត់បន្ថយអត្រាការប្រាក់បន្ថែមទៀតដើម្បីប្រកួតប្រជែងនឹងគ្រីស្ថានធំៗ និងធនាគារពាណិជ្ជ ដែរ។ យោងតាមការវិភាគក្រាហ្វិកខាងលើយើងអាចសន្មតថាការបញ្ចេញឥណទានសម្រាប់ត្រីមាសទី១នេះ មានសភាពស្រដៀងនឹងឆ្នាំមុន។ ប៉ុន្តែសម្រាប់ត្រីមាសទី២យើងឃើញថាសន្ទុះឥណទានមានស្ថេរភាពល្អ រហូតដល់ចុងឆ្នាំ២០១៨។ ស្ថាប័នអាចរក្សារកំណើនសមតុល្យឥណទានបានដោយសារតែមានការថែរក្សា អតិថិជនបានល្អ និងកាត់បន្ថយការបង់ផ្តាច់របស់អតិថិជន។ ដើម្បីចៀសវាងការប្រកួតប្រជែងជាមួយ



ធនាគារធំៗ គ្រឹះស្ថាន អមតៈ ត្រូវស្វែងរកទីផ្សារថ្មី ដោយបង្កើតអោយមានផលិតផលដោយភាពច្នៃប្រឌិត សម្រាប់ទាក់ទាញអតិថិជនអោយមកប្រើសេវារបស់យើងអោយកាន់តែច្រើន។

**សមតុល្យឥណទានដែលមានហានិភ័យ**



សមតុល្យឥណទានដែលមានហានិភ័យក្នុងឆ្នាំ ២០១៨ មានអត្រាជាង ២.២% តួលេខនេះមានចំនួនខ្ពស់ ជាងនឹងបទដ្ឋានក្នុងវិស័យមីក្រូហិរញ្ញវត្ថុដែលជាមធ្យមអត្រានេះគឺមានចំនួនប្រហែល ១%។ តួលេខនេះ បង្ហាញពីការថយចុះគុណភាពនៃឥណទានដែលបណ្តាលមកពីអតិថិជនខ្នាតធំបានជួបបញ្ហាលំហូរសាច់ ប្រាក់។ ការកើនឡើងនៃសមតុល្យឥណទានដែលមានហានិភ័យគឺជាបញ្ហាចម្បងសម្រាប់វិស័យយើង គ្រប់ ស្ថាប័នត្រូវមានការប្រុងប្រយ័ត្នខ្ពស់ ព្រោះការប្រកួតប្រជែងខ្លាំងនឹងបណ្តាលអោយគុណភាពនៃឥណទានកាន់ តែថយចុះ។ ទៅថ្ងៃអនាគតស្ថាប័នបានកំណត់ថានឹងព្យាយាមធ្វើយ៉ាងណា ការពារមិនឲ្យអត្រាមួយនេះខ្ពស់ ជាងអត្រាសម្រាប់វិស័យមីក្រូហិរញ្ញវត្ថុនោះទេ។ នៅឆ្នាំ ២០១៨ ឥណទានសមវិធានធនមានចំនួនជាង ៧៦,០០០ ដុល្លារ ហើយស្ថាប័នបានលុបចោលឥណទានខាតបង់សរុបទឹកប្រាក់ ៩,៧២៦ ដុល្លារ។

## សង្ខេបផ្នែកហិរញ្ញវត្ថុ

នាយកដ្ឋានហិរញ្ញវត្ថុគឺទទួលបន្ទុករៀបចំរបាយការណ៍ហិរញ្ញវត្ថុ ដោយអនុវត្តតាមបទបញ្ញត្តិដែលកំណត់ ដោយធនាគារជាតិនៃកម្ពុជា ច្បាប់ពន្ធ និងស្តង់ដាគណនេយ្យនៅកម្ពុជានិងអន្តរជាតិ។

	២០១៦	២០១៧	២០១៨	ផ្លាស់ប្តូរ
សរុបទ្រព្យសកម្ម	៣,២៩០,៤៦៣.០០	៣,២៩០,៥៤៩.០០	៣,៥៨៥,៣៧៨.០០	៨.៩៦%
សមតុល្យឥណទានសរុប	៣,០៣០,៨៦៧.០០	២,៨៥៧,៥៣៣.០០	៣,៣១៥,២០៩.០០	១៦.០២%
សរុបអទ្រព្យអកម្ម	១,៥១៥,៥៩៦.០០	១,៤៣២,៦៧០.០០	១,៦១២,៥៧០.០០	១៤.៩៦%
សរុបមូលនិធិ	១,៧៧៤,៩៤១.០០	១,៨៨៧,៨៧៩.០០	១,៩៧២,៨០៨.០០	៤.៥០%
សរុបចំណូល	៦៨៧,៧៧១.០០	៧០៦,៦៣២.០០	៧៥២,៥៤១.០០	៦.៥០%
ចំណាយថ្លៃប្រតិបត្តិការ	៣៣១,១០១.០០	៤០២,៥៣០.០០	៤៥១,៤៦០.០០	១២.១៦%
ប្រាក់ចំណេញសុទ្ធក្រោយដកពន្ធ	១៦១,៦២៣.០០	១១២,៩៣៨.០០	៨៤,៩២៩.០០	-២៤.៨%
ផលលើទ្រព្យសកម្មជាមធ្យម	៤.៩១%	៣.៤៣%	២.៣៧%	-៣០.៩%
ផលលើមូលធនជាមធ្យម	៩.១១%	៥.៩៨%	៤.៣០%	-២៨.០%
មូលធនធៀបនឹងទ្រព្យសកម្មសរុប	៥៣.៩៤%	៥៧.៣៧%	៥៥.០២%	៤.០៩%
បំណុលធៀបនឹងទ្រព្យសកម្មសរុប	៤៦.០៦%	៤២.៦៣%	៤៤.៩៨%	-៥.៥១%

### ប្រាក់ចំណេញ

ក្នុងឆ្នាំ ២០១៨ ប្រាក់ចំណេញសម្រាប់ស្ថាប័ន អមតៈ ខាប់ភីល ភីអិលស៊ី បានថយចុះជាង ២៥% បើធៀបនឹងឆ្នាំមុន ចំនួននេះបានធ្លាក់ចុះមកនៅត្រឹមចំនួន ៨៤,៩២៩ ដុល្លារ។ ទោះជាចំនួនឥណទាន មានការកើនឡើងតែប្រាក់ចំណេញមានការថយចុះ នេះក៏ដោយសារក្នុងឆ្នាំ២០១៨ មានការចំណាយធំ២ ដែលស្ថាប័នមិនបានព្យាករណ៍ទុក។ ទីមួយគឺការតាក់ទុកឥណទានចំនួន ១% នៃឥណទានសរុប និងទីពីរ គឺកាត់ទុកប្រាក់សោធននិវត្តន៍របស់បុគ្គលិក។ ប្រាក់ចំណូលក្នុងឆ្នាំកើនបានប្រហែល ៦,៥% រីឯការចំណាយ លើប្រតិបត្តិការបានកើនឡើងជាង ១២% ដែលជាមូលហេតុមួយទៀតបណ្តាលអោយមានការថយចុះលើ ប្រាក់ចំណេញ។ ទៅថ្ងៃអនាគតស្ថាប័នត្រូវធ្វើយ៉ាងណាខិតខំពង្រឹងប្រសិទ្ធភាពនៃប្រតិបត្តិការដើម្បីបង្កើន ប្រាក់ចំណេញអោយបានខ្ពស់។ លើសពីនេះទៅទៀត ស្ថាប័នសម្រេចបានផលលើទ្រព្យសកម្មក្នុងអត្រា ៣.៤៣% និងផលលើមូលធន ៥.៩៨% អត្រាទាំងពីរនេះគឺបានថយចុះជាងឆ្នាំមុន។

### ទ្រព្យសកម្ម, ទ្រព្យអកម្ម និងមូលនិធិរបស់ភាគទុនិក

ក្នុងឆ្នាំ ២០១៨ ទ្រព្យសកម្មរបស់គ្រីស្ថានអមតៈមានចំនួនជាង ៣.៦ លានដុល្លារ តួលេខនេះគឺមានចំនួន ខ្ពស់ជាងឆ្នាំមុន។ ទ្រព្យអកម្មសម្រាប់ឆ្នាំនេះបានកើនឡើង ១៥% ដោយសារស្ថាប័នបានថែមកម្ចីពីភាគ ទុនិកសម្រាប់បង្កើនឥទ្ធិពលរបស់ស្ថាប័ន។ រីឯមូលនិធិសរុបបានកើនឡើងជាង ៤,៥% ដែលមានចំនួនជាង

១.៩៧ លានដុល្លារ ការកើនឡើងគឺបណ្តាលមកពីការប្រែប្រួលនៃលទ្ធផលបង្កក្នុងឆ្នាំ ២០១៨ ហើយស្ថាប័នមិនបានចែកប្រាក់ចំណេញនោះទេ។ ប្រតិបត្តិការរបស់ អមតៈ ខាប់ភីថល ភីអិលស៊ី បានធ្វើហិរញ្ញប្បទានចម្បងដោយទុនវិនិយោគ និងកម្ចីពីភាគទុនិក ដូច្នេះហិរញ្ញវត្ថុបំណុលបានកើនឡើងត្រឹមតែចំនួន ០.៨២ ដងនៃកម្រិតមូលធនទាំងមូល។ តួលេខនេះបានបង្ហាញថាកម្រិតសាធារណនៅតែមានកម្រិតខ្ពស់នៅឡើយដូច្នេះអមតៈ នៅតែមានលទ្ធភាពទទួលបានប្រាក់កម្ចីបន្ថែមទៀតនាពេលអនាគត ។

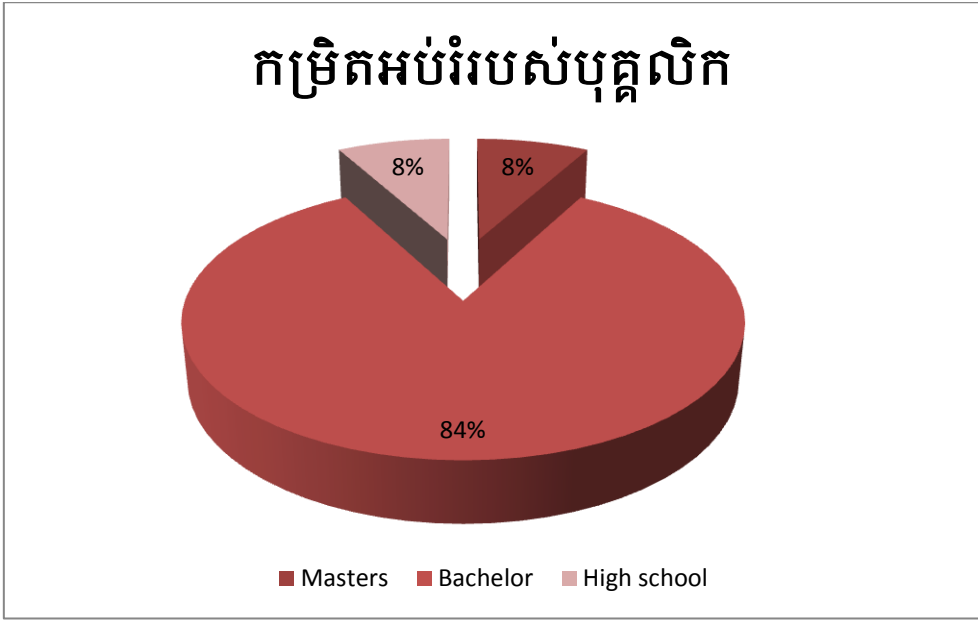
**ប្រាក់កម្ចី**

អមតៈ ខាប់ភីថល បានថវិកាសម្រាប់ប្រតិបត្តិការរបស់ខ្លួនដោយខ្ចីប្រាក់រយៈពេលវែងពីម្ចាស់ភាគហ៊ុនរបស់ខ្លួន ។ អត្រាការប្រាក់ត្រូវបានចរចានៅត្រឹមចន្លោះ ៨% - ១០% ក្នុងមួយឆ្នាំដែលជាកម្រិតមួយប្រហែលនឹងទីផ្សារ ។ នេះជាកត្តាដែលអាចឲ្យគ្រឹះស្ថានមីក្រូហិរញ្ញវត្ថុមានលទ្ធភាពគ្រប់គ្រាន់ក្នុងការប្រកួតប្រជែងកាន់តែខ្លាំងក្លាជាងមុនក្នុងការផ្តល់អត្រាការប្រាក់ ។

នៅឆ្នាំ ២០១៨ អមតៈបានទទួលយកប្រាក់កម្ចីចំនួនប្រាំមួយរយហាសិបពាន់ដុល្លារពីធនាគារក្នុងស្រុក (Phillip Bank Plc) ក្នុងនោះមានកម្ចី \$១០០,០០០ ជាប្រាក់រៀល។ ប្រាក់កម្ចីនេះត្រូវបានផ្តល់ជូនក្នុងអត្រាការប្រាក់ 8,5% និងឥណទានប្រភេទ O.D ក្នុងអត្រាការប្រាក់ 8,8% ។

ម្ចាស់បំណុល	ចំនួន (ដុល្លារ)	អត្រាការប្រាក់
លោក តាន់ ថាបញ្ញា	៣០០,០០០.០០	៩% ក្នុងមួយឆ្នាំ
លោក តាន់ ថាភត្រា	៣០០,០០០.០០	៩% ក្នុងមួយឆ្នាំ
លោក តាន់ ថាភត្រា	២០០,០០០.០០	៨% ក្នុងមួយឆ្នាំ
លោក តាន់ ថាបញ្ញា	២០០,០០០.០០	១០% ក្នុងមួយឆ្នាំ
លោក តាន់ ថាភត្រា	១០០,០០០.០០	១០% ក្នុងមួយឆ្នាំ
លោក តាន់ ថាភត្រា	១០០,០០០.០០	៩% ក្នុងមួយឆ្នាំ
ធនាគារ (Phillip)	៣៥០,០០០.០០	៨,៥% ក្នុងមួយឆ្នាំ
ធនាគារ (Phillip O.D)	៣០០,០០០.០០	៨,៨៨% ក្នុងមួយឆ្នាំ

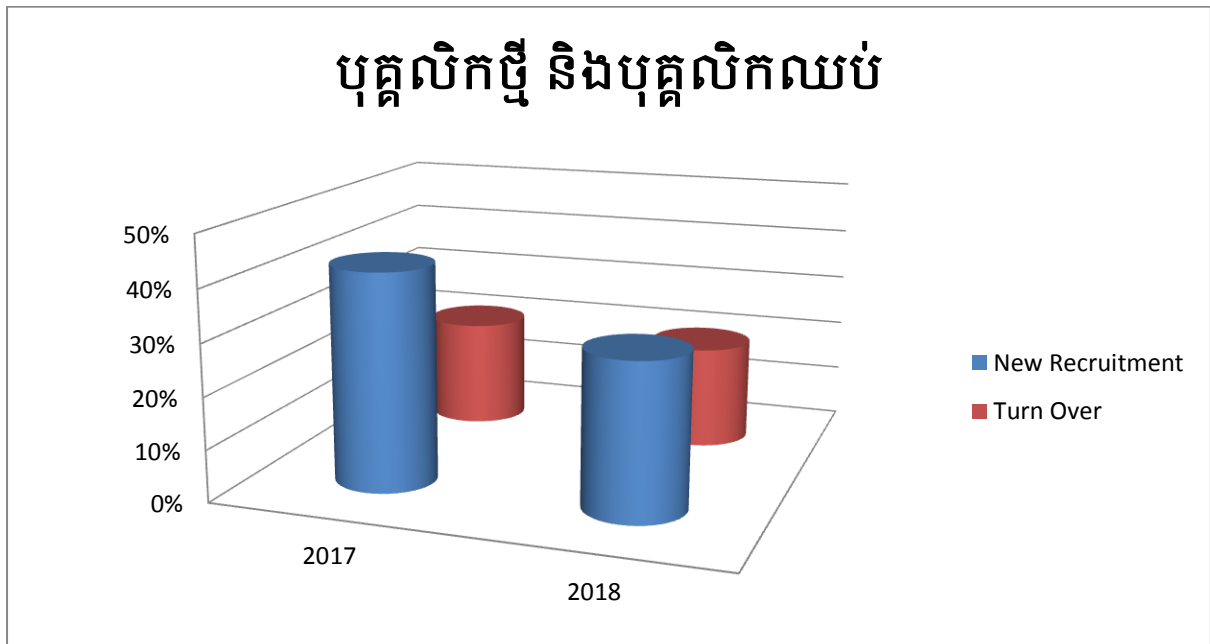
**សមត្ថភាពរបស់បុគ្គលិក**



នៅឆ្នាំ ២០១៨ អមតៈ ខាប់ភីថលមានបុគ្គលិក ៤៩ នាក់ បុគ្គលិកបុរសមាន ៣៥ នាក់ និងស្ត្រីមាន ១៧ នាក់។ ជារួម ៥៥% នៃបុគ្គលិករបស់យើងគឺជាបុគ្គលិកធ្វើការក្នុងការិយាល័យ និង៤៥% គឺជាបុគ្គលិកធ្វើការខាងក្រៅការិយាល័យ។ ទាក់ទងនឹងកម្រិតនៃការអប់រំ បុគ្គលិកមានបរិញ្ញាបត្រមានចំនួន ៨៤% នៃចំនួនសរុបរបស់យើង ខណៈនេះមានបុគ្គលិកចំនួន ៨% ដែលទទួលបានសញ្ញាប័ត្រថ្នាក់អនុបណ្ឌិត ។ បុគ្គលិកដែលមានកម្រិតអប់រំទាបជាងគេនៅក្នុងស្ថាប័នរបស់យើងគឺសញ្ញាបត្រទុតិយភូមិ ។



នៅឆ្នាំ ២០១៨ បុគ្គលិកលាយប់ពីការងារមានចំនួនក្រោម ២០% ។ អត្រានៃការលាយប់មានអត្រាខ្ពស់ ពីព្រោះតម្រូវការធនធានមនុស្សក្នុងវិស័យធនាគារមានការប្រកួតប្រជែងខ្លាំង។ ជាមួយគ្នានេះដែរចំនួននៃ ការជ្រើសរើសបុគ្គលិកថ្មីមានអត្រាស្មើ ៣០% នៃបុគ្គលិកសរុបរបស់យើង។ ការជ្រើសរើសបុគ្គលិកថ្មីត្រូវ បានជ្រើសរើសប្រាប់ការបន្ថែមសមត្ថភាពនៅក្នុងនាយកដ្ឋានប្រតិបត្តិការ ។



សំរេងរបាយការណ៍  
សវនកម្មហិរញ្ញវត្ថុ  
ប្រចាំឆ្នាំ២០១៨



**គ្រឹះស្ថានមីក្រូហិរញ្ញវត្ថុ អមតៈ ខាប់ភីថល ភីអិលស៊ី**  
**MICROFINANCE AMATAK CAPITAL PLC.**

**របាយការណ៍របស់ក្រុមប្រឹក្សាភិបាល**

ក្រុមប្រឹក្សាភិបាលមានក្តីសោមនស្សរីករាយ ធ្វើការបង្ហាញជូននូវរបាយការណ៍របស់ក្រុមប្រឹក្សាភិបាល និងរបាយការណ៍ហិរញ្ញវត្ថុរបស់ គ្រឹះស្ថានមីក្រូហិរញ្ញវត្ថុ អមតៈ ខាប់ភីថល ភីអិលស៊ី ហៅកាត់ថា (“ក្រុមហ៊ុន”) ដែលបានធ្វើសវនកម្មរួចសម្រាប់ការិយបរិច្ឆេទដែលបានបញ្ចប់ថ្ងៃទី 31 ខែ ធ្នូ ឆ្នាំ 2018 ។

**សកម្មភាពចម្បង**

សកម្មភាពចម្បងរបស់ក្រុមហ៊ុន គឺការផ្តល់សេវាកម្មមីក្រូហិរញ្ញវត្ថុនិងសេវាកម្មហិរញ្ញវត្ថុដែលពាក់ព័ន្ធនៅក្នុងព្រះរាជាណាចក្រកម្ពុជា ។

**លទ្ធផលហិរញ្ញវត្ថុ**

លទ្ធផលហិរញ្ញវត្ថុរបស់ក្រុមហ៊ុន សម្រាប់ការិយបរិច្ឆេទដែលបានបញ្ចប់ថ្ងៃទី 31 ខែ ធ្នូ ឆ្នាំ 2018 មានដូចខាងក្រោម៖

	2018		2017	
	ដុល្លារអាមេរិក	ពាន់រៀល (កំណត់សម្គាល់ 4)	ដុល្លារអាមេរិក	ពាន់រៀល (កំណត់សម្គាល់ 4)
ប្រាក់ចំណេញមុនពន្ធដក	105,114	422,348	144,486	583,290
ចំណាយពន្ធលើប្រាក់ចំណេញ	(20,185)	(81,103)	(31,549)	(127,359)
<b>ប្រាក់ចំណេញសុទ្ធសម្រាប់ការិយបរិច្ឆេទ</b>	<b>84,929</b>	<b>341,245</b>	<b>112,938</b>	<b>455,931</b>

**ភាគលាភ**

ពុំមានការប្រកាសបែងចែកភាគលាភទេ ហើយក្រុមប្រឹក្សាភិបាលក៏មិនបានស្នើសុំឲ្យមានការបែងចែកភាគលាភសម្រាប់ការិយបរិច្ឆេទធ្វើរបាយការណ៍នេះទេ ។

**ទុនបម្រុង និងសំវិធានធន**

ពុំមានការប្រែប្រួលជាសារវន្តទៅលើទុនបម្រុង និងសំវិធានធននៅក្នុងការិយបរិច្ឆេទនេះទេ ក្រៅពីការបង្ហាញនៅក្នុងរបាយការណ៍ហិរញ្ញវត្ថុនេះ ។

## **គ្រឹះស្ថានមីក្រូហិរញ្ញវត្ថុ អមតៈ ខាងត្បូង ភីអិលស៊ី**

### **ដើមទុន**

ពុំមានការប្រែប្រួលទៅលើដើមទុនចុះបញ្ជី និងដើមទុនបោះផ្សាយរបស់ក្រុមហ៊ុន សម្រាប់ការិយបរិច្ឆេទធ្វើរបាយការណ៍នេះទេ ។

### **ឥណទានអាក្រក់ និងជាប់សង្ស័យ**

នៅមុនពេលដែលរបាយការណ៍ហិរញ្ញវត្ថុរបស់ក្រុមហ៊ុនត្រូវបានរៀបចំឡើង ក្រុមប្រឹក្សាភិបាលបានចាត់វិធានការសមស្រប ដើម្បីបញ្ជាក់ថាវិធានការទាក់ទងទៅនឹងការលុបបំបាត់ចោលឥណទានអាក្រក់ និងការធ្វើសំវិធានធនលើឥណទានជាប់សង្ស័យត្រូវបានធ្វើឡើង ហើយក្រុមប្រឹក្សាភិបាលជឿជាក់ថា រាល់ឥណទានដែលបានដឹងថាមិនអាចទាញបាន ត្រូវបានលុបបំបាត់ចោល ហើយសំវិធានធនត្រូវបានធ្វើឡើងយ៉ាងគ្រប់គ្រាន់សម្រាប់ឥណទានដែលជាប់សង្ស័យ ។

គិតត្រឹមកាលបរិច្ឆេទនៃរបាយការណ៍នេះ ក្រុមប្រឹក្សាភិបាលពុំបានដឹងពីកាលៈទេសៈណាមួយដែលនាំឲ្យឥណទានអាក្រក់ដែលបានជម្រះចេញពីបញ្ជី ឬចំនួនសំវិធានធនជាប់សង្ស័យក្នុងរបាយការណ៍ហិរញ្ញវត្ថុរបស់ក្រុមហ៊ុនមានតម្លៃមិនគ្រប់គ្រាន់ជាសារវន្តនោះទេ ។

### **ទ្រព្យសកម្មចរន្ត**

នៅមុនពេលដែលរបាយការណ៍ហិរញ្ញវត្ថុរបស់ក្រុមហ៊ុនត្រូវបានរៀបចំឡើង ក្រុមប្រឹក្សាភិបាលបានចាត់វិធានការដែលមានមូលដ្ឋានសមរម្យដើម្បីបញ្ជាក់ថា បណ្តាទ្រព្យសកម្មចរន្តទាំងអស់ក្រៅពីឥណទានដែលបានកត់ត្រានៅក្នុងបញ្ជីគណនេយ្យរបស់ក្រុមហ៊ុន ហើយដែលទំនងជាមិនអាចទទួលស្គាល់បាននៅក្នុងប្រតិបត្តិការអាជីវកម្មធម្មតា ត្រូវបានកាត់បន្ថយឲ្យនៅស្មើនឹងតម្លៃដែលគិតថានឹងអាចប្រមូលបានជាក់ស្តែង ។

នាថ្ងៃចេញរបាយការណ៍នេះ ក្រុមប្រឹក្សាភិបាលពុំបានដឹងពីហេតុការណ៍ណាមួយដែលនឹងធ្វើឲ្យប៉ះពាល់ដល់ការកំណត់តម្លៃទ្រព្យសកម្មចរន្តនៅក្នុងរបាយការណ៍ហិរញ្ញវត្ថុរបស់ក្រុមហ៊ុនថាមានភាពមិនត្រឹមត្រូវនោះទេ ។

### **វិធីសាស្ត្រកំណត់តម្លៃ**

នាថ្ងៃចេញរបាយការណ៍នេះ ក្រុមប្រឹក្សាភិបាលពុំបានដឹងពីហេតុការណ៍ណាមួយដែលបានកើតឡើង ដែលនឹងធ្វើឲ្យប៉ះពាល់ដល់ការអនុវត្តវិធីសាស្ត្រដែលមានកន្លងមក ក្នុងការវាយតម្លៃទ្រព្យសកម្ម និងបំណុល នៅក្នុងរបាយការណ៍ហិរញ្ញវត្ថុរបស់ក្រុមហ៊ុន ថាមានភាពមិនត្រឹមត្រូវ និងមិនសមស្របនោះទេ ។



## **គ្រឹះស្ថានមីក្រូហិរញ្ញវត្ថុ អមតៈ ខាងតិចល ភីអិលស៊ី**

### **បំណុលយថាហេតុ និងបំណុលផ្សេងៗទៀត**

នាថ្ងៃចេញរបាយការណ៍នេះ ពុំមាន៖

- (ក) ការដាក់បញ្ចាំទ្រព្យសកម្មណាមួយរបស់ក្រុមហ៊ុន ដែលកើតមានឡើងចាប់តាំងពីថ្ងៃចុងការិយបរិច្ឆេទក្នុងការធានាចំពោះបំណុលរបស់បុគ្គលណាមួយឡើយ ក្រៅអំពីការបង្ហាញនៅក្នុងរបាយការណ៍ហិរញ្ញវត្ថុនេះ ។
- (ខ) បំណុលយថាហេតុណាមួយដែលកើតមានឡើងចំពោះក្រុមហ៊ុន ចាប់តាំងពីថ្ងៃចុងការិយបរិច្ឆេទមក ក្រៅអំពីប្រតិបត្តិការអាជីវកម្មធម្មតារបស់ក្រុមហ៊ុន ។

ក្រុមប្រឹក្សាភិបាលមានមតិថា ពុំមានបំណុលយថាហេតុ ឬបំណុលផ្សេងៗទៀតរបស់ក្រុមហ៊ុនដែលត្រូវសង ឬ អាចនឹងត្រូវសងក្នុងរយៈពេល 12 ខែ បន្ទាប់ពីចុងការិយបរិច្ឆេទនេះដែលនឹងធ្វើឲ្យមានផលប៉ះពាល់ ឬអាចនឹងប៉ះពាល់ជាសារវន្តដល់លទ្ធភាពរបស់ក្រុមហ៊ុនក្នុងការបំពេញកាតព្វកិច្ចរបស់ខ្លួនដូចដែលបានកំណត់ និងនៅពេលដែលដល់ថ្ងៃកំណត់ ។

### **ការផ្លាស់ប្តូរហេតុការណ៍**

នាថ្ងៃចេញរបាយការណ៍នេះ ក្រុមប្រឹក្សាភិបាលពុំបានដឹងពីហេតុការណ៍ណាមួយ ដែលមិនបានវែកញែកនៅក្នុងរបាយការណ៍នេះ ឬក្នុងរបាយការណ៍ហិរញ្ញវត្ថុរបស់ក្រុមហ៊ុន ដែលនឹងបណ្តាលឲ្យមានតួលេខនៃចំនួនណាមួយដែលបានបង្ហាញនៅក្នុងរបាយការណ៍ហិរញ្ញវត្ថុ មានភាពមិនត្រឹមត្រូវនោះទេ ។

### **ប្រតិបត្តិការមិនប្រក្រតី**

ក្រុមប្រឹក្សាភិបាល មានមតិថាលទ្ធផលនៃការធ្វើប្រតិបត្តិការរបស់ក្រុមហ៊ុន ក្នុងការិយបរិច្ឆេទហិរញ្ញវត្ថុនេះ មិនមានផលប៉ះពាល់ជាសារវន្តដោយសកម្មភាពប្រតិបត្តិការ ឬព្រឹត្តិការណ៍ណាមួយដែលមានលក្ខណៈជាសារវន្ត និងមិនប្រក្រតីនោះទេ ។

ក្រុមប្រឹក្សាភិបាលក៏មានមតិផងដែរថា នៅក្នុងចន្លោះពេលចាប់ពីថ្ងៃចុងការិយបរិច្ឆេទ ដល់ថ្ងៃចេញរបាយការណ៍នេះ ពុំមានចំណាត់ថ្នាក់សកម្មភាពប្រតិបត្តិការ ឬព្រឹត្តិការណ៍ណាមួយដែលមានលក្ខណៈជាសារវន្ត និងមិនប្រក្រតីកើតមានឡើង ដែលអាចនាំឲ្យប៉ះពាល់ដល់លទ្ធផលនៃប្រតិបត្តិការរបស់ក្រុមហ៊ុន ក្នុងការិយបរិច្ឆេទដែលរបាយការណ៍នេះបានរៀបចំឡើងនោះទេ ។

### **ព្រឹត្តិការណ៍ក្រោយកាលបរិច្ឆេទរបាយការណ៍**

ពុំមានព្រឹត្តិការណ៍សារវន្តកើតឡើងក្រោយកាលបរិច្ឆេទរបាយការណ៍ ដែលតម្រូវឲ្យមានការលាតត្រដាង ឬនិយ័តភាព ក្រៅពីព្រឹត្តិការណ៍ដែលបានលាតត្រដាងរួចហើយនៅក្នុងកំណត់សម្គាល់ដែលភ្ជាប់ជាមួយនឹងរបាយការណ៍ហិរញ្ញវត្ថុ ។

**គ្រឹះស្ថានមីក្រូហិរញ្ញវត្ថុ អមតៈ ខាងត្បូង ភីអិលស៊ី**

**ក្រុមប្រឹក្សាភិបាល**

សមាជិកក្រុមប្រឹក្សាភិបាលដែលបានបម្រើការនៅក្នុងការិយបរិច្ឆេទ និងនាថ្ងៃចេញរបាយការណ៍នេះ រួមមាន៖

លោក តាន់ ថាភត្រា	ប្រធានក្រុមប្រឹក្សាភិបាល
លោក តាន់ ថាបញ្ញា	អនុប្រធានក្រុមប្រឹក្សាភិបាល
លោក សំណាង សីម៉ា	សមាជិក
លោក តាន់ ថាភក្តី	សមាជិក
លោកស្រី តាន់ សុគន្ធា	សមាជិក

**ចំណែកហ៊ុនរបស់ក្រុមប្រឹក្សាភិបាល**

ក្រុមប្រឹក្សាភិបាលដែលបានបម្រើការនៅក្នុងការិយបរិច្ឆេទ និងកាន់កាប់ភាគហ៊ុនរបស់ក្រុមហ៊ុនមានដូចខាងក្រោម៖

	2018		2017	
	% នៃ ភាគហ៊ុន កាន់កាប់	ចំនួនភាគហ៊ុននៃ 1 ដុល្លារអាមេរិក ក្នុងមួយហ៊ុន	% នៃ ភាគហ៊ុន កាន់កាប់	ចំនួនភាគហ៊ុននៃ 1 ដុល្លារអាមេរិក ក្នុងមួយហ៊ុន
លោក តាន់ ថាភត្រា	52	780,000	52	780,000
លោក តាន់ ថាបញ្ញា	48	720,000	48	720,000
	<u>100</u>	<u>1,500,000</u>	<u>100</u>	<u>1,500,000</u>

**អត្ថប្រយោជន៍របស់ក្រុមប្រឹក្សាភិបាល**

នៅក្នុង និងនាចុងការិយបរិច្ឆេទហិរញ្ញវត្ថុនេះ ពុំមានការរៀបចំណាមួយដែលមានក្រុមហ៊ុនជាគូភាគីមួយក្នុងគោលបំណងជួយដល់សមាជិកក្រុមប្រឹក្សាភិបាល ដើម្បីទទួលបាននូវអត្ថប្រយោជន៍ដោយមធ្យោបាយទិញយកភាគហ៊ុន ឬប័ណ្ណបំណុលពីក្រុមហ៊ុនឬពីក្រុមហ៊ុនដទៃទៀតទេ ។

ចាប់តាំងពីចុងការិយបរិច្ឆេទហិរញ្ញវត្ថុមុនមក ពុំមានសមាជិកក្រុមប្រឹក្សាភិបាលណាម្នាក់បានទទួល ឬមានសិទ្ធិទទួលបាននូវអត្ថប្រយោជន៍ណាមួយ (ក្រៅពីអត្ថប្រយោជន៍ដែលបានទទួលដូចបានបង្ហាញនៅក្នុងរបាយការណ៍ហិរញ្ញវត្ថុ) តាមរយៈការចុះកិច្ចសន្យាធ្វើឡើងដោយក្រុមហ៊ុន ឬដោយក្រុមហ៊ុនដែលសមាជិកក្រុមប្រឹក្សាភិបាលនោះជាសមាជិក ឬក៏ជាមួយក្រុមហ៊ុនដែលសមាជិកក្រុមប្រឹក្សាភិបាលនោះ មានផលប្រយោជន៍ផ្នែកហិរញ្ញវត្ថុច្រើននោះទេ លើកលែងតែការបង្ហាញនៅក្នុងរបាយការណ៍ហិរញ្ញវត្ថុ ។

## **គ្រឹះស្ថានមីក្រូហិរញ្ញវត្ថុ អមតៈ ខាងត្បូង ភីអិលស៊ី**

### **ការទទួលខុសត្រូវរបស់ក្រុមប្រឹក្សាភិបាលលើរបាយការណ៍ហិរញ្ញវត្ថុ**

ក្រុមប្រឹក្សាភិបាលមានភារៈធ្វើការអះអាងបញ្ជាក់ថា របាយការណ៍ហិរញ្ញវត្ថុបានរៀបចំឡើងយ៉ាងត្រឹមត្រូវ ដើម្បីចង្អុលបង្ហាញនូវភាពត្រឹមត្រូវនៃស្ថានភាពហិរញ្ញវត្ថុរបស់ក្រុមហ៊ុននាថ្ងៃទី 31 ខែ ធ្នូ ឆ្នាំ 2018 និងលទ្ធផលហិរញ្ញវត្ថុ និងលំហូរទឹកប្រាក់ សម្រាប់ការិយបរិច្ឆេទដែលបានបញ្ចប់ ។ នៅក្នុងការរៀបចំរបាយការណ៍ហិរញ្ញវត្ថុនេះ ក្រុមប្រឹក្សាភិបាលចាំបាច់ត្រូវ៖

- (i) អនុវត្តនូវគោលនយោបាយគណនេយ្យដែលសមស្រប ដោយផ្អែកលើការវិនិច្ឆ័យ និងការប៉ាន់ប្រមាណយ៉ាងសមហេតុផល និងប្រុងប្រយ័ត្ន ហើយធ្វើការអនុវត្តប្រកបដោយសង្គតិភាព ។
- (ii) អនុវត្តទៅតាមស្តង់ដារគណនេយ្យកម្ពុជា និងគោលការណ៍ណែនាំរបស់ធនាគារជាតិនៃកម្ពុជា ពាក់ព័ន្ធនឹងការរៀបចំ និងការកំណត់បង្ហាញនៅក្នុងរបាយការណ៍ហិរញ្ញវត្ថុ ឬប្រសិនបើមានការផ្លាស់ប្តូរពីនេះ ដើម្បីបង្ហាញនូវភាពត្រឹមត្រូវ គឺត្រូវបង្ហាញពន្យល់ និងកំណត់បរិមាណឲ្យបានច្បាស់លាស់នៅក្នុងរបាយការណ៍ហិរញ្ញវត្ថុ ។
- (iii) ត្រួតពិនិត្យប្រព័ន្ធដំណើរការរបាយការណ៍ហិរញ្ញវត្ថុរបស់ក្រុមហ៊ុន និងរក្សាទុកនូវបញ្ជីគណនេយ្យឲ្យបានគ្រប់គ្រាន់ និងប្រព័ន្ធគ្រប់គ្រងផ្ទៃក្នុងឲ្យមានប្រសិទ្ធភាព ។
- (iv) វាយតម្លៃនូវលទ្ធភាពរបស់ក្រុមហ៊ុនក្នុងការបន្តនិរន្តរភាពអាជីវកម្ម ទទួលខុសត្រូវលើការលាតត្រដាងព័ត៌មានប្រសិនបើពាក់ព័ន្ធនូវបញ្ហាទាំងឡាយ ដែលទាក់ទងទៅនឹងនិរន្តរភាពអាជីវកម្ម និងប្រើប្រាស់មូលដ្ឋាននិរន្តរភាពនៃគណនេយ្យ លើកលែងតែអ្នកគ្រប់គ្រងមានបំណងចង់ជម្រះបញ្ជី ផ្អាកដំណើរការក្រុមហ៊ុន ឬគ្មានជម្រើសសមរម្យដទៃទៀតក្រៅពីធ្វើបែបនេះ និង
- (v) ត្រួតពិនិត្យ និងដឹកនាំក្រុមហ៊ុនឲ្យមានប្រសិទ្ធភាព លើរាល់សេចក្តីសម្រេចដែលមានសារៈសំខាន់ទាំងឡាយ ដែលប៉ះពាល់ដល់សកម្មភាពប្រតិបត្តិការ និងដំណើរការរបស់ក្រុមហ៊ុន ហើយត្រូវប្រាកដថាកិច្ចការនេះត្រូវបានឆ្លុះបញ្ចាំងយ៉ាងត្រឹមត្រូវនៅក្នុងរបាយការណ៍ហិរញ្ញវត្ថុ ។

ក្រុមប្រឹក្សាភិបាលធានាអះអាងថា បានអនុវត្តនូវរាល់តម្រូវការ ដូចមានរាយការណ៍ខាងលើក្នុងការរៀបចំរបាយការណ៍ហិរញ្ញវត្ថុ ។

## គ្រឹះស្ថានមីក្រូហិរញ្ញវត្ថុ អមតៈ ខាប់ភីថល ភីអិលស៊ី

### ការអនុម័តរបាយការណ៍ហិរញ្ញវត្ថុ

ខ្ញុំបាទសូមធ្វើការអនុម័តលើរបាយការណ៍ហិរញ្ញវត្ថុដែលបានបង្ហាញនៅទំព័រទី 11 ដល់ទី 52 បានបង្ហាញនូវភាពត្រឹមត្រូវនៃស្ថានភាពហិរញ្ញវត្ថុរបស់ គ្រឹះស្ថានមីក្រូហិរញ្ញវត្ថុ អមតៈ ខាប់ភីថល ភីអិលស៊ី នាថ្ងៃទី 31 ខែ ធ្នូ ឆ្នាំ 2018 ព្រមទាំងលទ្ធផលហិរញ្ញវត្ថុ និងលំហូរទឹកប្រាក់របស់ក្រុមហ៊ុនសម្រាប់ការិយបរិច្ឆេទដែលបានបញ្ចប់ ដោយអនុលោមទៅតាមស្តង់ដារគណនេយ្យកម្ពុជា និងគោលការណ៍ណែនាំរបស់ធនាគារជាតិនៃកម្ពុជាពាក់ព័ន្ធនឹងការរៀបចំ និងការកំណត់បង្ហាញនៅក្នុងរបាយការណ៍ហិរញ្ញវត្ថុ ។

ចុះហត្ថលេខាដោយយោងទៅលើសេចក្តីសម្រេចរបស់ក្រុមប្រឹក្សាភិបាល៖



លោក តាន់ ថាគត្រា  
ប្រធានក្រុមប្រឹក្សាភិបាល

រាជធានីភ្នំពេញ ព្រះរាជាណាចក្រកម្ពុជា

ថ្ងៃទី 26 APR 2019



KPMG Cambodia Ltd  
 4<sup>th</sup> Floor, Delano Center  
 No. 144, Street 169, Sangkat Veal Vong  
 Khan 7 Makara, Phnom Penh  
 Kingdom of Cambodia  
 +855 23 216 899 | kpmg.com.kh

**របាយការណ៍របស់សវនករឯករាជ្យ**  
**ជូនចំពោះភាគទុនិករបស់**  
**គ្រឹះស្ថានមីក្រូហិរញ្ញវត្ថុ អមតៈ ខាប់ភីថល ភីអិលស៊ី**

**មតិសវនកម្ម**

យើងខ្ញុំ បានធ្វើសវនកម្មលើរបាយការណ៍ហិរញ្ញវត្ថុរបស់ គ្រឹះស្ថានមីក្រូហិរញ្ញវត្ថុ អមតៈ ខាប់ភីថល ភីអិលស៊ី ហៅកាត់ថា (“ក្រុមហ៊ុន”) ដែលមានតារាងតុល្យការនាថ្ងៃទី 31 ខែ ធ្នូ ឆ្នាំ 2018 របាយការណ៍លទ្ធផល របាយការណ៍ស្តីពីបម្រែបម្រួលមូលធន និងរបាយការណ៍លំហូរទឹកប្រាក់ សម្រាប់ការិយបរិច្ឆេទដែលបានបញ្ចប់ និងកំណត់សម្គាល់ដែលមានគោលនយោបាយគណនេយ្យសំខាន់ៗ ព្រមទាំងព័ត៌មានពន្យល់ផ្សេងៗទៀតដែលបានបង្ហាញនៅទំព័រទី 11 ដល់ 52 ហៅកាត់ថា (“របាយការណ៍ហិរញ្ញវត្ថុ”) ។

ជាមតិរបស់យើងខ្ញុំ របាយការណ៍ហិរញ្ញវត្ថុជាសារវន្ត បានបង្ហាញនូវភាពត្រឹមត្រូវនៃស្ថានភាពហិរញ្ញវត្ថុរបស់ក្រុមហ៊ុននាថ្ងៃទី 31 ខែ ធ្នូ ឆ្នាំ 2018 ព្រមទាំងលទ្ធផលហិរញ្ញវត្ថុ និងលំហូរទឹកប្រាក់របស់ក្រុមហ៊ុនសម្រាប់ការិយបរិច្ឆេទដែលបានបញ្ចប់ដោយអនុលោមទៅតាមស្តង់ដារគណនេយ្យកម្ពុជា និងគោលការណ៍ណែនាំរបស់ធនាគារជាតិនៃកម្ពុជា ពាក់ព័ន្ធនឹងការរៀបចំ និងការកំណត់បង្ហាញនៅក្នុងរបាយការណ៍ហិរញ្ញវត្ថុ ។

**មូលដ្ឋាននៃមតិសវនកម្ម**

យើងខ្ញុំ បានធ្វើសវនកម្មដោយអនុលោមទៅតាមស្តង់ដារសវនកម្មអន្តរជាតិនៃកម្ពុជា ។ ការទទួលខុសត្រូវរបស់យើងខ្ញុំដែលស្របតាមស្តង់ដារទាំងនោះ ត្រូវបានរៀបចំបន្ថែមទៀតនៅក្នុងកថាខណ្ឌស្តីពីការទទួលខុសត្រូវរបស់សវនករ សម្រាប់ការធ្វើសវនកម្មលើរបាយការណ៍ហិរញ្ញវត្ថុដែលមាននៅក្នុងរបាយការណ៍របស់យើងខ្ញុំ ។ យើងខ្ញុំ មានភាពឯករាជ្យពីក្រុមហ៊ុន ដោយស្របទៅតាមតម្រូវការក្រមសីលធម៌វិជ្ជាជីវៈ ដែលពាក់ព័ន្ធនឹងសវនកម្មលើរបាយការណ៍ហិរញ្ញវត្ថុ នៅក្នុងព្រះរាជាណាចក្រកម្ពុជា ហើយយើងខ្ញុំបានបំពេញនូវទំនួលខុសត្រូវក្រមសីលធម៌វិជ្ជាជីវៈស្របតាមតម្រូវការរបស់ស្តង់ដារទាំងនោះ ។ យើងខ្ញុំជឿជាក់ថា ភស្តុតាងសវនកម្ម ដែលយើងខ្ញុំប្រមូលបានមានលក្ខណៈគ្រប់គ្រាន់ និងសមស្របសម្រាប់ជាមូលដ្ឋានក្នុងការបញ្ចេញមតិសវនកម្មរបស់យើងខ្ញុំ ។

KPMG Cambodia Ltd, a Cambodian limited liability company and a member firm of the KPMG network of independent member firms affiliated with KPMG International Cooperative (“KPMG International”), a Swiss entity.  
 Document classification: KPMG Confidential.



**ព័ត៌មានផ្សេងៗ**

អ្នកគ្រប់គ្រង មានការទទួលខុសត្រូវលើព័ត៌មានផ្សេងៗ ។ ព័ត៌មានផ្សេងៗ ដែលបានទទួលត្រឹមកាលបរិច្ឆេទនៃរបាយការណ៍សវនកម្មនេះ គឺរបាយការណ៍របស់ក្រុមប្រឹក្សាភិបាលដែលបានបង្ហាញនៅទំព័រទី 1 ដល់ទី 6 និងរបាយការណ៍ប្រចាំឆ្នាំរបស់ក្រុមហ៊ុន ដែលរំពឹងថាវានឹងបញ្ចប់ពីកាលបរិច្ឆេទនៃរបាយការណ៍សវនកម្មនេះ ។

មតិសវនកម្មរបស់យើងខ្ញុំ ទៅលើរបាយការណ៍ហិរញ្ញវត្ថុ មិនបានគ្របដណ្តប់លើព័ត៌មានផ្សេងៗឡើយ ហើយយើងខ្ញុំមិនធ្វើការផ្តល់នូវអំណះអំណាងណាមួយទៅលើព័ត៌មាននេះទេ ។

ពាក់ព័ន្ធនឹងការធ្វើសវនកម្មរបស់យើងខ្ញុំលើរបាយការណ៍ហិរញ្ញវត្ថុ ការទទួលខុសត្រូវរបស់យើងខ្ញុំ គឺត្រូវអានព័ត៌មានផ្សេងៗ ហើយពិចារណាថាតើព័ត៌មានផ្សេងៗនោះ មានភាពមិនស្របគ្នាជាសារវន្តជាមួយរបាយការណ៍ហិរញ្ញវត្ថុ ឬការយល់ដឹងរបស់យើងខ្ញុំនៅក្នុងការធ្វើសវនកម្ម ឬមានបង្ហាញនូវកំហុសឆ្គងជាសារវន្ត ។

ប្រសិនបើ ការអានព័ត៌មានផ្សេងៗ ដែលបានទទួលមុនកាលបរិច្ឆេទនៃរបាយការណ៍សវនកម្មនេះ អាចឲ្យយើងខ្ញុំសន្និដ្ឋានថាមានកំហុសឆ្គងជាសារវន្តកើតឡើងលើព័ត៌មានផ្សេងៗនេះ យើងខ្ញុំត្រូវរាយការណ៍ទៅតាមស្ថានភាពជាក់ស្តែង ។ យើងខ្ញុំមិនអ្វីដែលត្រូវរាយការណ៍ពាក់ព័ន្ធនឹងព័ត៌មានផ្សេងៗនេះទេ ។

**ការទទួលខុសត្រូវលើរបាយការណ៍ហិរញ្ញវត្ថុរបស់អ្នកគ្រប់គ្រង និងអ្នកទទួលខុសត្រូវលើអភិបាលកិច្ច**

អ្នកគ្រប់គ្រងមានការទទួលខុសត្រូវលើការរៀបចំ និងការបង្ហាញនូវភាពត្រឹមត្រូវនៃរបាយការណ៍ហិរញ្ញវត្ថុ ដោយអនុលោមទៅតាមស្តង់ដារគណនេយ្យកម្ពុជា និងគោលការណ៍ណែនាំរបស់ធនាគារជាតិនៃកម្ពុជាពាក់ព័ន្ធនឹងការរៀបចំ និងការកំណត់បង្ហាញនៅក្នុងរបាយការណ៍ហិរញ្ញវត្ថុ និងទទួលខុសត្រូវលើប្រព័ន្ធត្រួតពិនិត្យផ្ទៃក្នុងដែលអ្នកគ្រប់គ្រងកំណត់ថាមានភាពចាំបាច់ សម្រាប់ការរៀបចំរបាយការណ៍ហិរញ្ញវត្ថុឲ្យជឿជាក់ពីការបង្ហាញខុសជាសារវន្តដោយសារតែការក្លែងបន្លំ ឬកំហុសឆ្គង ។

នៅក្នុងការរៀបចំរបាយការណ៍ហិរញ្ញវត្ថុ អ្នកគ្រប់គ្រងមានការទទួលខុសត្រូវលើការវាយតម្លៃនូវលទ្ធភាពរបស់ក្រុមហ៊ុនក្នុងការបន្តនិរន្តរភាពអាជីវកម្ម ទទួលខុសត្រូវលើការលាតត្រដាងព័ត៌មានប្រសិនបើពាក់ព័ន្ធនូវបញ្ហាទាំងឡាយដែលទាក់ទងទៅនឹងនិរន្តរភាពអាជីវកម្ម និងប្រើប្រាស់មូលដ្ឋាននិរន្តរភាពនៃគណនេយ្យ លើកលែងតែអ្នកគ្រប់គ្រងមានបំណងចង់ជម្រះបញ្ជី ផ្អាកដំណើរការក្រុមហ៊ុន ឬគ្មានជម្រើសសមរម្យដទៃទៀតក្រៅពីធ្វើបែបនេះ ។

ចំពោះអ្នកទទួលខុសត្រូវលើអភិបាលកិច្ច គឺត្រូវទទួលខុសត្រូវលើការត្រួតពិនិត្យដំណើរការនៃរបាយការណ៍ហិរញ្ញវត្ថុរបស់ក្រុមហ៊ុន ។



**ការទទួលខុសត្រូវរបស់សវនករសម្រាប់ការធ្វើសវនកម្មរបាយការណ៍ហិរញ្ញវត្ថុ**

គោលដៅរបស់យើងខ្ញុំ គឺផ្តល់នូវអំណះអំណាងសមហេតុផលថារបាយការណ៍ហិរញ្ញវត្ថុទាំងមូលមិនមានការបង្ហាញខុសជាសារវន្តដោយសារតែការក្លែងបន្លំ ឬកំហុសឆ្គង និងផ្តល់នូវរបាយការណ៍របស់សវនករដែលរួមបញ្ចូលទាំងមតិសវនកម្មរបស់យើងខ្ញុំ ។ អំណះអំណាងសមហេតុផល គឺជាអំណះអំណាងមានកម្រិតខ្ពស់មួយ ប៉ុន្តែវាមិនអាចធានាថា គ្រប់ពេលវេលានៃការធ្វើសវនកម្ម ដោយអនុលោមទៅតាមស្តង់ដារសវនកម្មអន្តរជាតិនៃកម្ពុជា អាចរកឃើញនូវការបង្ហាញខុសជាសារវន្តដែលបានកើតឡើងនោះទេ ។ ការបង្ហាញខុសជាសារវន្តអាចកើតឡើងដោយសារការក្លែងបន្លំ ឬកំហុសឆ្គង ហើយត្រូវបានចាត់ទុកថាជាសារវន្តនៅពេលដែលការក្លែងបន្លំ ឬកំហុសឆ្គងតែមួយ ឬក៏រួមបញ្ចូលគ្នាមានផលប៉ះពាល់ដល់ការសម្រេចចិត្តផ្នែកសេដ្ឋកិច្ចរបស់អ្នកប្រើប្រាស់ ដោយយោងលើរបាយការណ៍ហិរញ្ញវត្ថុនេះ ។

ជាផ្នែកមួយនៃការធ្វើសវនកម្ម ដោយអនុលោមទៅតាមស្តង់ដារសវនកម្មអន្តរជាតិនៃកម្ពុជា យើងខ្ញុំអនុវត្តនូវការវិនិច្ឆ័យដែលប្រកបទៅដោយវិជ្ជាជីវៈ និងរក្សានូវមជ្ឈដ្ឋាននិយម ក្នុងអំឡុងពេលសវនកម្ម ។ យើងខ្ញុំក៏៖

- ធ្វើការកំណត់ និងវាយតម្លៃនូវហានិភ័យនៃការបង្ហាញខុសជាសារវន្តលើរបាយការណ៍ហិរញ្ញវត្ថុដោយសារតែការក្លែងបន្លំ ឬកំហុសឆ្គង និងទទួលខុសត្រូវលើការរៀបចំ និងការអនុវត្តនូវនីតិវិធីសវនកម្ម ដើម្បីឆ្លើយតបទៅនឹងហានិភ័យទាំងនោះ និងប្រមូលភស្តុតាងដែលមានលក្ខណៈគ្រប់គ្រាន់ និងសមស្របសម្រាប់ ជាមូលដ្ឋានក្នុងការបញ្ជាក់មតិសវនកម្មរបស់យើងខ្ញុំ ។ ហានិភ័យដែលមិនអាចរកឃើញនូវការបង្ហាញ ខុសជាសារវន្តដែលកើតឡើងដោយសារតែការក្លែងបន្លំ មានលក្ខណៈខ្ពស់ជាងការបង្ហាញខុសកើតឡើងពីកំហុសឆ្គង ដោយសារតែការក្លែងបន្លំអាចរួមបញ្ចូលទាំងការយុបយិតគ្នា ការលួចបន្លំ ការលួចចោលដោយចេតនា ការបកស្រាយមិនពិត ឬមិនអនុវត្តតាមនីតិវិធីគ្រប់គ្រងផ្ទៃក្នុង ។
- ទទួលបាននូវការយល់ដឹងអំពីការគ្រប់គ្រងផ្ទៃក្នុង ដែលពាក់ព័ន្ធនឹងការធ្វើសវនកម្ម ក្នុងគោលបំណងដើម្បីរៀបចំនូវនីតិវិធីសវនកម្មដែលសមស្របទៅតាមកាលៈទេសៈ ប៉ុន្តែមិនមែនក្នុងគោលបំណងដើម្បីបញ្ជាក់មតិលើប្រសិទ្ធភាពនៃការគ្រប់គ្រងផ្ទៃក្នុងរបស់ក្រុមហ៊ុនឡើយ ។
- ការវាយតម្លៃលើភាពសមស្របនៃ គោលនយោបាយគណនេយ្យដែលក្រុមហ៊ុនបានប្រើប្រាស់ និងភាពសមហេតុផលនៃការប៉ាន់ស្មានគណនេយ្យសំខាន់ៗ ព្រមទាំងការលាតត្រដាងព័ត៌មានពាក់ព័ន្ធដែលបានធ្វើឡើងដោយអ្នកគ្រប់គ្រង ។
- ធ្វើការសន្និដ្ឋានលើភាពសមស្របនៃ ការប្រើប្រាស់មូលដ្ឋាននិរន្តរភាពនៃគណនេយ្យរបស់អ្នកគ្រប់គ្រង ហើយដោយផ្អែកទៅលើភស្តុតាងសវនកម្មដែលទទួលបាន ធ្វើការសន្និដ្ឋានថាភាពមិនច្បាស់លាស់សារវន្តពាក់ព័ន្ធនឹងព្រឹត្តិការណ៍ ឬលក្ខខណ្ឌដែលអាចធ្វើឲ្យមានមន្ទិលជាសារវន្តលើលទ្ធភាពរបស់ក្រុមហ៊ុន ដើម្បីបន្តនិរន្តរភាពអាជីវកម្ម ។ ប្រសិនបើយើងខ្ញុំ ធ្វើការសន្និដ្ឋានថាមានអត្ថិភាពនៃភាពមិនប្រាកដប្រជាជាសារវន្ត យើងខ្ញុំចាំបាច់ត្រូវបញ្ចូលនៅក្នុងរបាយការណ៍របស់យើងខ្ញុំ ដើម្បីទាញចំណាប់អារម្មណ៍លើការលាតត្រដាងព័ត៌មានពាក់ព័ន្ធនៅក្នុងរបាយការណ៍ហិរញ្ញវត្ថុ ឬប្រសិនបើការលាតត្រដាងព័ត៌មានមានលក្ខណៈមិនគ្រប់គ្រាន់ យើងខ្ញុំចាំបាច់ត្រូវផ្តល់មតិសវនកម្មដែលមានបញ្ហា ។ ការសន្និដ្ឋានរបស់យើងខ្ញុំ គឺផ្អែកតាមភស្តុតាងសវនកម្ម ដែលប្រមូលបានត្រឹមត្រូវនៃរបាយការណ៍សវនកម្មរបស់យើងខ្ញុំ ។ យ៉ាងណាក៏ដោយព្រឹត្តិការណ៍ ឬលក្ខខណ្ឌនាពេលអនាគតអាចធ្វើឲ្យក្រុមហ៊ុនបញ្ឈប់ និរន្តរភាពនៃអាជីវកម្ម ។
- វាយតម្លៃលើការបង្ហាញនៃទម្រង់ និងខ្លឹមសារនៃរបាយការណ៍ហិរញ្ញវត្ថុទាំងមូល ដែលរួមបញ្ចូលទាំងការលាតត្រដាងព័ត៌មាន និងវាយតម្លៃថាតើរបាយការណ៍ហិរញ្ញវត្ថុបានបង្ហាញពីប្រតិបត្តិការ និងព្រឹត្តិការណ៍ពាក់ព័ន្ធក្នុងអត្ថន័យ ដែលអាចសម្រេចបាននូវការបង្ហាញរបាយការណ៍ហិរញ្ញវត្ថុដ៏ត្រឹមត្រូវ ។



យើងខ្ញុំ ផ្តល់ព័ត៌មានជូនអ្នកទទួលខុសត្រូវលើអភិបាលកិច្ច ស្តីពីបញ្ហាផ្សេងទៀត វិសាលភាព និងពេលវេលា ដែលបានគ្រោងទុកសម្រាប់ការធ្វើសវនកម្ម និងការរកឃើញបញ្ហាជាសារវន្តផ្សេងទៀត ដែលមានរូបបញ្ចូលទាំង ចំណុចខ្វះខាតនៃការគ្រប់គ្រងផ្ទៃក្នុងដែលបានរកឃើញក្នុងអំឡុងពេលធ្វើសវនកម្ម ។

តំណាងក្រុមហ៊ុន **ខេតីអិមជឺ ខេមបូឌា ប័កាត**


**ខែ ហ៊ុយ**  
Partner

រាជធានីភ្នំពេញ ព្រះរាជាណាចក្រកម្ពុជា

ថ្ងៃទី 26 ខែ មេសា ឆ្នាំ 2019



**គ្រឹះស្ថានមីក្រូហិរញ្ញវត្ថុ អមតៈ ខាប់ភីថល ភីអិលស៊ី**

**តារាងតុល្យការ  
នាថ្ងៃទី 31 ខែ ធ្នូ ឆ្នាំ 2018**

		2018		2017	
	កំណត់ សម្គាល់	ដុល្លារអាមេរិក	ពាន់រៀល (កំណត់សម្គាល់ 4)	ដុល្លារអាមេរិក	ពាន់រៀល (កំណត់សម្គាល់ 4)
<b>ទ្រព្យសកម្ម</b>					
សាច់ប្រាក់ក្នុងដៃ	5	47,032	188,975	66,736	269,413
ប្រាក់បញ្ញើ និងប្រាក់តម្កល់នៅ ធនាគារជាតិនៃកម្ពុជា	6	77,296	310,575	76,511	308,875
ប្រាក់បញ្ញើ និងប្រាក់តម្កល់ នៅធនាគារនានាសុទ្ធ	7	69,595	279,633	206,665	834,307
ឥណទានផ្តល់ដល់អតិថិជនសុទ្ធ	8	3,315,209	13,320,510	2,857,533	11,535,861
ទ្រព្យសកម្មផ្សេងៗ	9	43,103	173,188	48,999	197,809
ទ្រព្យ និងបរិក្ខារ	10	15,437	62,026	28,856	116,492
ពន្ធពន្យារជាទ្រព្យសកម្ម	12(ក)	17,706	71,142	5,249	21,190
<b>សរុបទ្រព្យសកម្ម</b>		<b>3,585,378</b>	<b>14,406,049</b>	<b>3,290,549</b>	<b>13,283,947</b>
<b>បំណុល និងមូលធន</b>					
<b>បំណុល</b>					
ឥណទានវិញ្ញាបន៍	11	248,663	999,128	-	-
បំណុលពន្ធលើ ប្រាក់ចំណេញប្រចាំឆ្នាំ	12(ខ)	26,185	105,211	25,556	103,170
បំណុលផ្សេងៗ	13	37,416	150,337	16,413	66,259
សំវិធានធនលើអត្ថប្រយោជន៍ បុគ្គលិក	14	11,647	46,798	-	-
ប្រាក់កម្ចី	15	1,288,659	5,177,832	1,360,701	5,493,150
<b>សរុបបំណុល</b>		<b>1,612,570</b>	<b>6,479,306</b>	<b>1,402,670</b>	<b>5,662,579</b>
<b>មូលធន</b>					
ដើមទុន	16	1,500,000	6,027,000	1,500,000	6,055,500
ប្រាក់ចំណេញរក្សាទុក		472,808	1,899,743	387,879	1,565,868
<b>សរុបមូលធន</b>		<b>1,972,808</b>	<b>7,926,743</b>	<b>1,887,879</b>	<b>7,621,368</b>
<b>សរុបបំណុល និងមូលធន</b>		<b>3,585,378</b>	<b>14,406,049</b>	<b>3,290,549</b>	<b>13,283,947</b>

កំណត់សម្គាល់ដូចមានភ្ជាប់ជាមួយ គឺជាផ្នែកមួយនៃរបាយការណ៍ហិរញ្ញវត្ថុនេះ ។

**គ្រឹះស្ថានមីក្រូហិរញ្ញវត្ថុ អេស: ខាប់ភីថល ភីអិលស៊ី**

**របាយការណ៍លទ្ធផល**

**សម្រាប់កាលបរិច្ឆេទដែលបានបញ្ចប់ថ្ងៃទី 31 ខែ ធ្នូ ឆ្នាំ 2018**

	កំណត់ សម្គាល់	2018		2017	
		ដុល្លារអាមេរិក	ពាន់រៀល (កំណត់សម្គាល់ 4)	ដុល្លារអាមេរិក	ពាន់រៀល (កំណត់សម្គាល់ 4)
ចំណូលការប្រាក់	17	534,953	2,149,441	615,259	2,483,801
ចំណាយការប្រាក់	18	(127,431)	(512,018)	(127,897)	(516,320)
<b>ចំណូលសុទ្ធពីការប្រាក់</b>		<b>407,522</b>	<b>1,637,423</b>	<b>487,362</b>	<b>1,967,481</b>
សំវិធានធនសម្រាប់ឥណទាន អាគ្រាក់ និងជាប់សង្ស័យ	8	(67,833)	(272,553)	(31,719)	(128,050)
សំវិធានធនតាមច្បាប់លើ ប្រាក់បញ្ញើនៅធនាគារនានា	7	(703)	(2,825)	-	-
ចំណូលផ្សេងៗ	19	217,588	874,269	91,373	368,873
ចំណាយលើបុគ្គលិក	20	(305,114)	(1,225,948)	(259,278)	(1,046,705)
រំលស់	10	(16,840)	(67,663)	(26,083)	(105,298)
ចំណាយទូទៅ និងរដ្ឋបាល	21	(129,506)	(520,355)	(117,169)	(473,011)
<b>ប្រាក់ចំណេញមុនដកពន្ធ</b>		<b>105,114</b>	<b>422,348</b>	<b>144,486</b>	<b>583,290</b>
ចំណាយពន្ធលើប្រាក់ចំណេញ 12(គ)		(20,185)	(81,103)	(31,548)	(127,359)
<b>ប្រាក់ចំណេញសុទ្ធសម្រាប់កាលបរិច្ឆេទ</b>		<b>84,929</b>	<b>341,245</b>	<b>112,938</b>	<b>455,931</b>

កំណត់សម្គាល់ដូចមានភ្ជាប់ជាមួយ គឺជាផ្នែកមួយនៃរបាយការណ៍ហិរញ្ញវត្ថុនេះ ។

**គ្រឹះស្ថានមីក្រូហិរញ្ញវត្ថុ អមតៈ ខាប់ភីថល ភីអិលស៊ី**

**របាយការណ៍ស្តីពីបម្រែបម្រួលមូលធន  
សម្រាប់ការិយបរិច្ឆេទដែលបានបញ្ចប់ថ្ងៃទី 31 ខែ ធ្នូ ឆ្នាំ 2018**

	ដើមទុន ដុល្លារអាមេរិក	ប្រាក់ចំណេញ រក្សាទុក ដុល្លារអាមេរិក	សរុប ដុល្លារអាមេរិក
នាថ្ងៃទី 1 ខែ មករា ឆ្នាំ 2018	1,500,000	387,879	1,887,879
ប្រាក់ចំណេញសុទ្ធសម្រាប់ការិយបរិច្ឆេទ	-	84,929	84,929
នាថ្ងៃទី 31 ខែ ធ្នូ ឆ្នាំ 2018	1,500,000	472,808	1,972,808
សមមូលជាពាន់រៀល (កំណត់សម្គាល់ 4)	6,027,000	1,899,743	7,926,743
នាថ្ងៃទី 1 ខែ មករា ឆ្នាំ 2017	1,500,000	274,941	1,774,941
ប្រាក់ចំណេញសុទ្ធសម្រាប់ការិយបរិច្ឆេទ	-	112,938	112,938
នាថ្ងៃទី 31 ខែ ធ្នូ ឆ្នាំ 2017	1,500,000	387,879	1,887,879
សមមូលជាពាន់រៀល (កំណត់សម្គាល់ 4)	6,055,500	1,565,868	7,621,368

កំណត់សម្គាល់ដូចមានភ្ជាប់ជាមួយ គឺជាផ្នែកមួយនៃរបាយការណ៍ហិរញ្ញវត្ថុនេះ ។

**គ្រឹះស្ថានមីក្រូហិរញ្ញវត្ថុ អមក: ខាងត្បូង ភីអិលស៊ី**

**របាយការណ៍លំហូរទឹកប្រាក់**

**សម្រាប់កាលបរិច្ឆេទដែលបានបញ្ចប់ថ្ងៃទី 31 ខែ ធ្នូ ឆ្នាំ 2018**

	2018		2017	
	ដុល្លារអាមេរិក	ពាន់រៀល (កំណត់សម្គាល់ 4)	ដុល្លារអាមេរិក	ពាន់រៀល (កំណត់សម្គាល់ 4)
<b>លំហូរទឹកប្រាក់ពីសកម្មភាពប្រតិបត្តិការ</b>				
ប្រាក់ចំណេញមុនពន្ធនិង	105,114	422,348	144,486	583,290
និយ័តភាពលើ៖				
រំលស់	16,840	67,663	26,083	105,298
សំវិធានធនលើឥណទានអាក្រក់				
និងជាប់សង្ស័យ	67,833	272,553	31,719	128,050
សំវិធានធនតាមច្បាប់លើ				
ប្រាក់បញ្ញើនៅធនាគារនានា	703	2,825	-	-
សំវិធានធនលើអត្ថប្រយោជន៍បុគ្គលិក	11,647	46,798	-	-
ការលុបចោលនៃ				
ឥណទានផ្តល់ដល់អតិថិជន	(9,726)	(39,079)	(306)	(1,236)
	192,411	773,108	201,982	815,402
បម្រែបម្រួលនៃ៖				
ឥណទានផ្តល់ដល់អតិថិជន	(515,783)	(2,072,416)	141,921	572,935
ទ្រព្យសកម្មផ្សេងៗ	5,896	23,690	5,370	21,679
បំណុលផ្សេងៗ	21,003	84,390	3,814	15,396
សាច់ប្រាក់(ប្រើប្រាស់ក្នុង)ទទួលបានពី				
ប្រតិបត្តិការ	(296,473)	(1,191,228)	353,087	1,425,412
ពន្ធលើប្រាក់ចំណេញបានបង់	(32,013)	(128,628)	(46,571)	(188,006)
<b>សាច់ប្រាក់សុទ្ធប្រើប្រាស់ក្នុង/ទទួលបានពី</b>				
<b>    សកម្មភាពប្រតិបត្តិការ</b>	<b>(328,486)</b>	<b>(1,319,856)</b>	<b>306,516</b>	<b>1,237,406</b>
<b>លំហូរទឹកប្រាក់ពីសកម្មភាពវិនិយោគ</b>				
ការទិញទ្រព្យ និងបរិក្ខារ	10	(3,421)	(13,746)	(48,085)
<b>សាច់ប្រាក់សុទ្ធប្រើប្រាស់ក្នុង</b>				
<b>    សកម្មភាពវិនិយោគ</b>	<b>(3,421)</b>	<b>(13,746)</b>	<b>(11,911)</b>	<b>(48,085)</b>

**គ្រឹះស្ថានហិរញ្ញវត្ថុ អមតៈ ខាងត្បូង ភីអិលស៊ី**

**របាយការណ៍លំហូរទឹកប្រាក់ (ត)**

**សម្រាប់កាលបរិច្ឆេទដែលបានបញ្ចប់ថ្ងៃទី 31 ខែ ធ្នូ ឆ្នាំ 2018**

	2018		2017	
	ដុល្លារអាមេរិក	ពាន់រៀល (កំណត់សម្គាល់ 4)	ដុល្លារអាមេរិក	ពាន់រៀល (កំណត់សម្គាល់ 4)
<b>លំហូរទឹកប្រាក់ពីសកម្មភាពហិរញ្ញប្បទាន</b>				
ការទូទាត់សងប្រាក់កម្ចី	(72,042)	(289,465)	(60,830)	(245,571)
សាច់ប្រាក់សុទ្ធប្រើប្រាស់ក្នុង សកម្មភាពហិរញ្ញប្បទាន	(72,042)	(289,465)	(60,830)	(245,571)
<b>ការ(ចេញចុះ)/កើនឡើងសុទ្ធនូវ</b>				
សាច់ប្រាក់ និងសាច់ប្រាក់សមមូល	(403,949)	(1,623,067)	233,775	943,750
សាច់ប្រាក់ និងសាច់ប្រាក់សមមូល នាដើមកាលបរិច្ឆេទ	274,912	1,109,820	41,137	166,070
លម្អៀងពីការប្តូររូបិយប័ណ្ណ	-	(5,223)	-	-
<b>សាច់ប្រាក់ និងសាច់ប្រាក់សមមូល នាចុងកាលបរិច្ឆេទ</b>	<b>(129,037)</b>	<b>(518,470)</b>	<b>274,912</b>	<b>1,109,820</b>
<b>សាច់ប្រាក់ និងសាច់ប្រាក់សមមូល</b>				
សាច់ប្រាក់ក្នុងដៃ	5	47,032	66,736	269,413
ប្រាក់បញ្ញើ និងប្រាក់តម្កល់នៅ ធនាគារជាតិនៃកម្ពុជា	6	2,296	1,511	6,100
ប្រាក់បញ្ញើ និងប្រាក់តម្កល់ នៅធនាគារនានាដុល	7	70,298	206,665	834,307
ឥណទានវិញ្ញាបន៍	11	(248,663)	-	-
		(129,037)	274,912	1,109,820

កំណត់សម្គាល់ដូចមានភ្ជាប់ជាមួយ គឺជាផ្នែកមួយនៃរបាយការណ៍ហិរញ្ញវត្ថុនេះ ។

# គឿនស្ថានមីក្រូហិរញ្ញវត្ថុ

អមតៈ ខាប់ភីថល ភីអិលស៊ី



៥០២C&D មហាវិថីព្រះមុនីវង្ស សង្កាត់ទន្លេបាសាក់  
ខណ្ឌចំការមន រាជធានីភ្នំពេញ  
ទូរស័ព្ទ: (+៨៥៥)២៣-២១៤-៣៨៨ ឬ (+៨៥៥)២៣-២១៤-៥៨៨  
[www.amatakcapital.com.kh](http://www.amatakcapital.com.kh)  
[info@amatakcapital.com.kh](mailto:info@amatakcapital.com.kh)